



**RÉPUBLIQUE  
FRANÇAISE**

*Liberté  
Égalité  
Fraternité*



FranceAgriMer

ÉTABLISSEMENT NATIONAL  
DES PRODUITS DE L'AGRICULTURE ET DE LA MER

**Direction Marchés, études et prospective**



**RÉPUBLIQUE  
FRANÇAISE**

*Liberté  
Égalité  
Fraternité*



FranceAgriMer

ÉTABLISSEMENT NATIONAL  
DES PRODUITS DE L'AGRICULTURE ET DE LA MER

Observatoire économique de la pêche et de l'aquaculture

## **Groupe général de discussion**

*Restitution de l'état des lieux des données et des besoins*

# PLAN DU DOCUMENT

- 1. ObsEcoPêcheAqua : rappel de la démarche**
- 2. Exercice de l'état des lieux : contexte et déroulement**
- 3. Résultats : cartographie des données existantes, de leurs usages et leurs limites**
- 4. Résultats : besoins en matière d'information économique et attentes à l'égard de l'Observatoire**
- 5. Conclusions : les développements envisageables et leurs conditions de réalisation**
- 6. La proposition du programme de travail**

# Table des matières détaillée

1. **ObsEcoPêcheAqua : rappel de la démarche...p. 7**
2. **Exercice de l'état des lieux : contexte et déroulement...p. 12**
3. **Résultats : cartographie des données existantes, de leurs usages et leurs limites...p. 17**
  - 3.1. **Schéma général des données d'intérêt pour l'Observatoire...p. 18**
  - 3.2. **Données de production de pêche...p. 22**
  - 3.3. **Données « amont » aquaculture...p. 41**
  - 3.4. **Données de santé économique des navires de pêche...p. 47**
  - 3.5. **Maillons intermédiaires : données lacunaires et flux difficiles à reconstituer...p. 55**
  - 3.6. **Données de consommation...p. 62**
  - 3.7. **Indicateurs de prix aux différents stades...p. 68**
  - 3.8. **Données outre-mer...p. 72**
  - 3.9. **Données sociales...p. 75**
  - 3.10. **Conclusions générales...p. 77**

# Table des matières détaillée

4. Résultats : besoins en matière d'information économique et attentes à l'égard de l'Observatoire...p.82
  - 4.1. Les besoins qui reflètent bien les enjeux clés des deux filières...p. 83
  - 4.2. L'Observatoire en tant qu'outil centralisateur de la donnée : quelle place des analyses ?...p. 92
  - 4.3. Conclusions et recommandations...p. 100
5. Quels développements envisageables et quelles conditions pour y répondre ?...p.106
6. Quel programme de travail ?...p.113
7. Liste des annexes...p.117

Ce document comporte, notamment dans la partie cartographie, des recommandations portant sur les pistes de travail, d'analyses supplémentaires à mener ou d'amélioration de l'existant à réaliser.

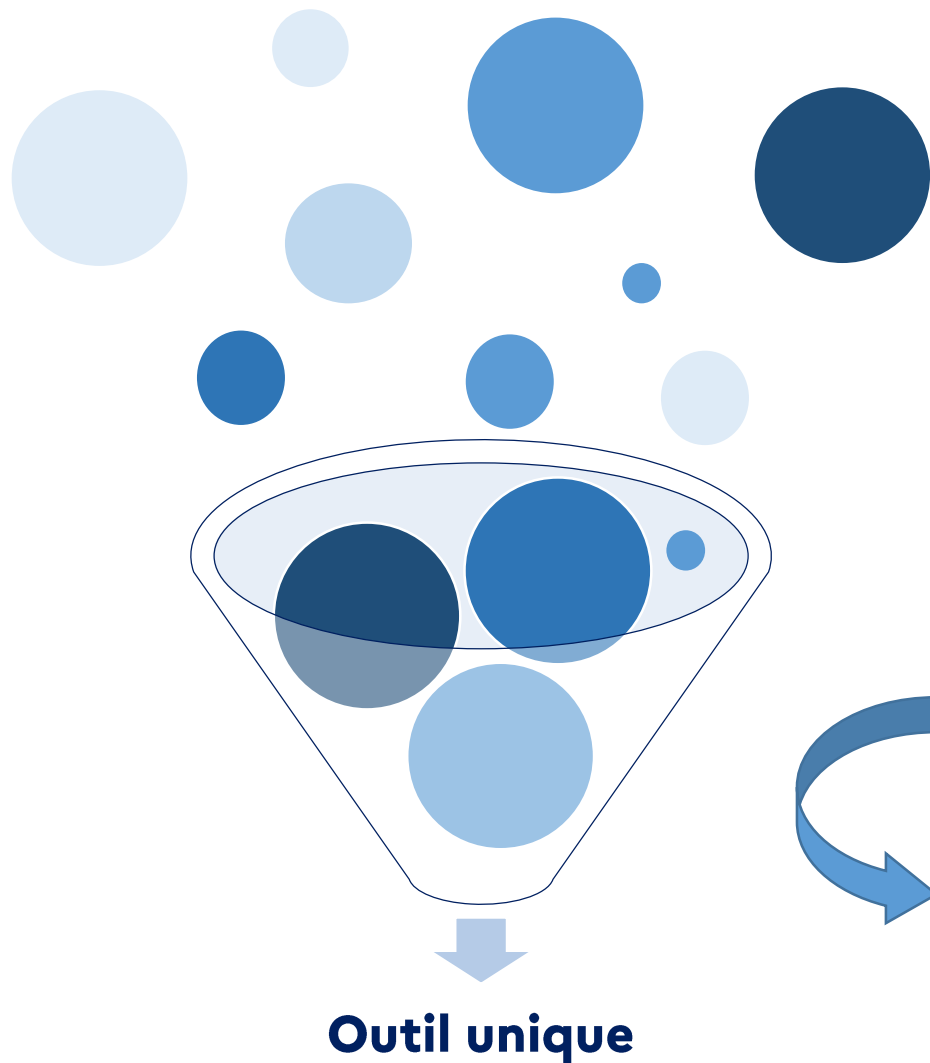
La mise en œuvre de ces pistes d'action est conditionnée par la disponibilité des moyens humains et financiers.

Les pistes identifiées ne valent donc pas engagement de réalisation, et nécessitent une priorisation en fonction des moyens alloués à l'Observatoire.

*Observatoire économique de la pêche et de l'aquaculture*

## **Rappel de la démarche : objectifs et gouvernance**

# Contexte de la création de l'Observatoire



*Constat :*  
*données économiques*  
*éparpillées et lacunaires*

*Double besoin*  
*des professionnels*  
*et de l'administration*

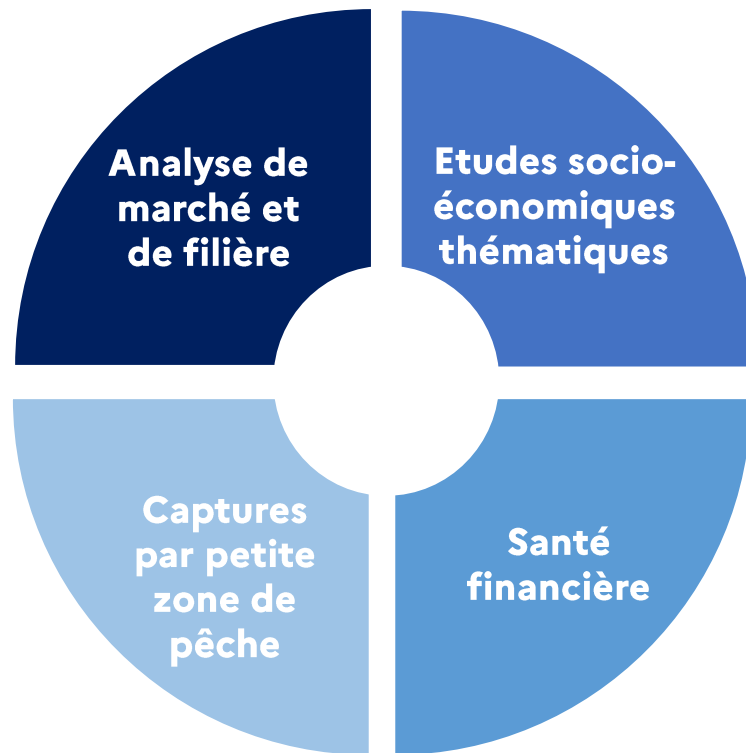
**Comprendre pour mieux anticiper**

Le Secrétaire d'Etat  
à la Mer annonce  
en septembre 2023  
la création d'un  
Observatoire

Premier état des lieux :  
[Rapport CGAAER n° 24015 –  
Création d'un observatoire  
économique de la pêche et  
de l'aquaculture](#) réalisé en  
2024

# Dispositif envisagé : modules et thématiques

*Un site Internet évolutif, et 4 modules thématiques*



Ces modules font partie des recommandations formulées par le [Rapport CGAAER n° 24015 – Création d'un observatoire économique de la pêche et de l'aquaculture](#) réalisé en 2024

# Dispositif envisagé : animation et gouvernance

*Groupes  
de travail*



**Professionnels**

2/an



**Producteurs de  
données**

2/an



**Administration**

2/an



*Groupe général  
de discussion*

1/an, les trois collèges réunis

→ **Échanger sur les orientations et les travaux à conduire**

*Conseils spécialisés  
pêche aquaculture*

4/an

→ **Points d'avancement**

# Les travaux d'Observatoire : état d'avancement

*Fait*

*En ce moment*

*A venir*

**Site mis en ligne en septembre  
2025**

**Les GT Pros et Données réunis  
3 fois en 2025**

**Le GT Administration mis en  
place en janvier 2026**

**Etat des lieux des besoins et des  
données de 09/25 au 02/26**

**Restitutions intermédiaires aux  
derniers GT**

**Mise en place des ateliers  
thématiques sur l'année 2026**

**Valider et publier la cartographie**

**Arbitrer les développements à  
moyen et long terme**

**Structurer et séquencer le travail**

**Enrichir le site de l'Observatoire**

**Définir les indicateurs**

[Observatoire économique de la  
pêche et de l'aquaculture |  
FranceAgriMer](#)



*Etat des lieux des données et des besoins*  
**Contexte, périmètre et déroulement**

# Contexte spécifique de l'exercice qui a pu influencer l'expression des besoins



## L'actualité 2025 met en exergue les enjeux de viabilité économique de la filière

*Révision du CFP de l'UE, quotas des maquereaux, fermeture du Golfe de Gascogne...*

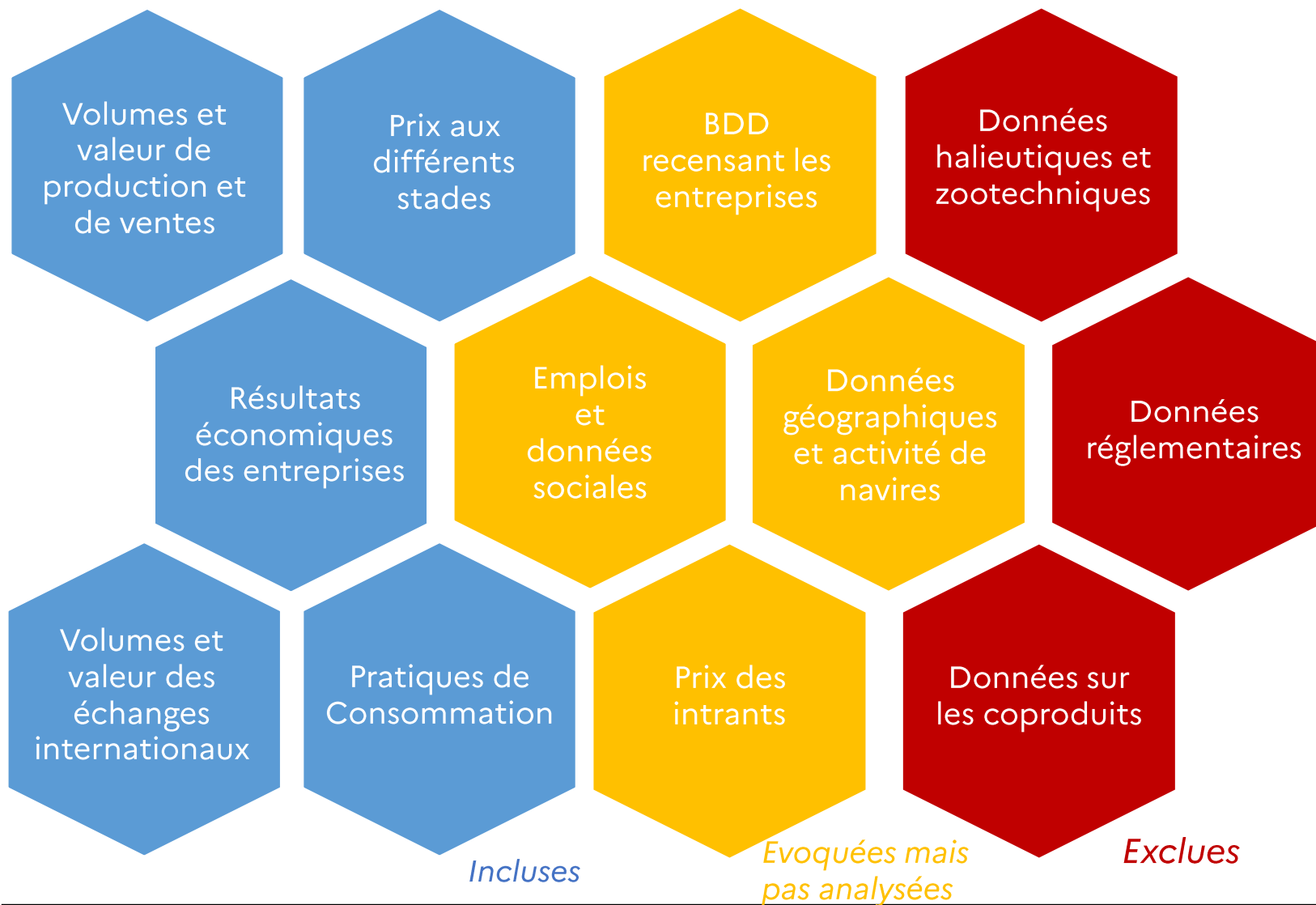
## Les problématiques de capacité de production prédominent dans les échanges

*Partage de l'espace marin, capacités de développement de l'aquaculture, capacité à assurer l'approvisionnement...*

## Les besoins reflètent le positionnement dans la chaîne de production

*Acteurs rencontrés majoritairement situés à l'amont -> choix de qualifier les besoins plutôt que de les quantifier*

# Périmètre des données de cet état des lieux



## Entretiens avec les Professionnels

Président du CS (16.10.2025)  
Vice-Présidente du CS (24.09.25)  
CNPMM (9.10.25)  
CNC (6.11.25)  
CIPA (15.10.25)  
FFP (28.10.25)  
Coopération maritime (22.10.25)  
ANOP (6.10.25)  
FEDOPA (10.10.25)  
UMF (7.10.25)  
OPEF (15.10.25)  
SNCE (14.10.25)  
PACTALIM (7.11.25)  
FCD (30.01.26)  
FFA (13.10.25)  
SATHOAN (22.10.25)  
UAPF (09.12.25)  
ADRHMF (09.12.25)  
COREPEM (16.10.25)  
CRPMEMO (6.01.26)  
CRPMEM NA (7.01.26)  
CRPMEM Normandie (15.01.26)  
CRPMEM PACA (16.01.26)

## Entretiens avec les Producteurs de données

DGAMPA dont notamment :  
BASD (23.09.25)  
BAQUA (15.10.25)  
Équipe de l'Observatoire national  
de l'économie maritime (24.10.25)  
  
SSP Pêche (10.10.25)  
SSP Aqua (24.09.25)  
  
LEMNA (9.10.25)  
InstitutAgro – M. Lesueur (26.09.25)  
  
INSEE (Division des Comptes  
nationaux) (12.03.26)  
  
ANDi (EUMOFA) (26.09.25)  
  
Pôle Aquimer (8.10.25)  
  
CEPRALMAR (26.01.26)

## Entretiens avec les Services déconcentrés de l'Etat

4 représentants des DIRM/DM :  
DIRM NAMO (9.01.26)  
DML Corse (4.12.25)  
DM Martinique (6.01.26)  
DIRM MEMN (30.03.26)

## Élaboration de la cartographie des données

- Explorer les grandes familles de données
- Systématiser les schémas de données
- Identifier les projets porteurs et les zones de progrès

## Affiner le diagnostic des besoins

- Recueillir, qualifier et analyser les **besoins** en information économique
- Identifier les problématiques d'intérêt
- Identifier les difficultés et irritants
- Proposer des pistes de réponses
- Analyser les **attentes** à l'égard de l'Observatoire
- Identifier les freins et les leviers
- Estimer la faisabilité et identifier les conditions de réussite

## De l'état des lieux au programme de travail

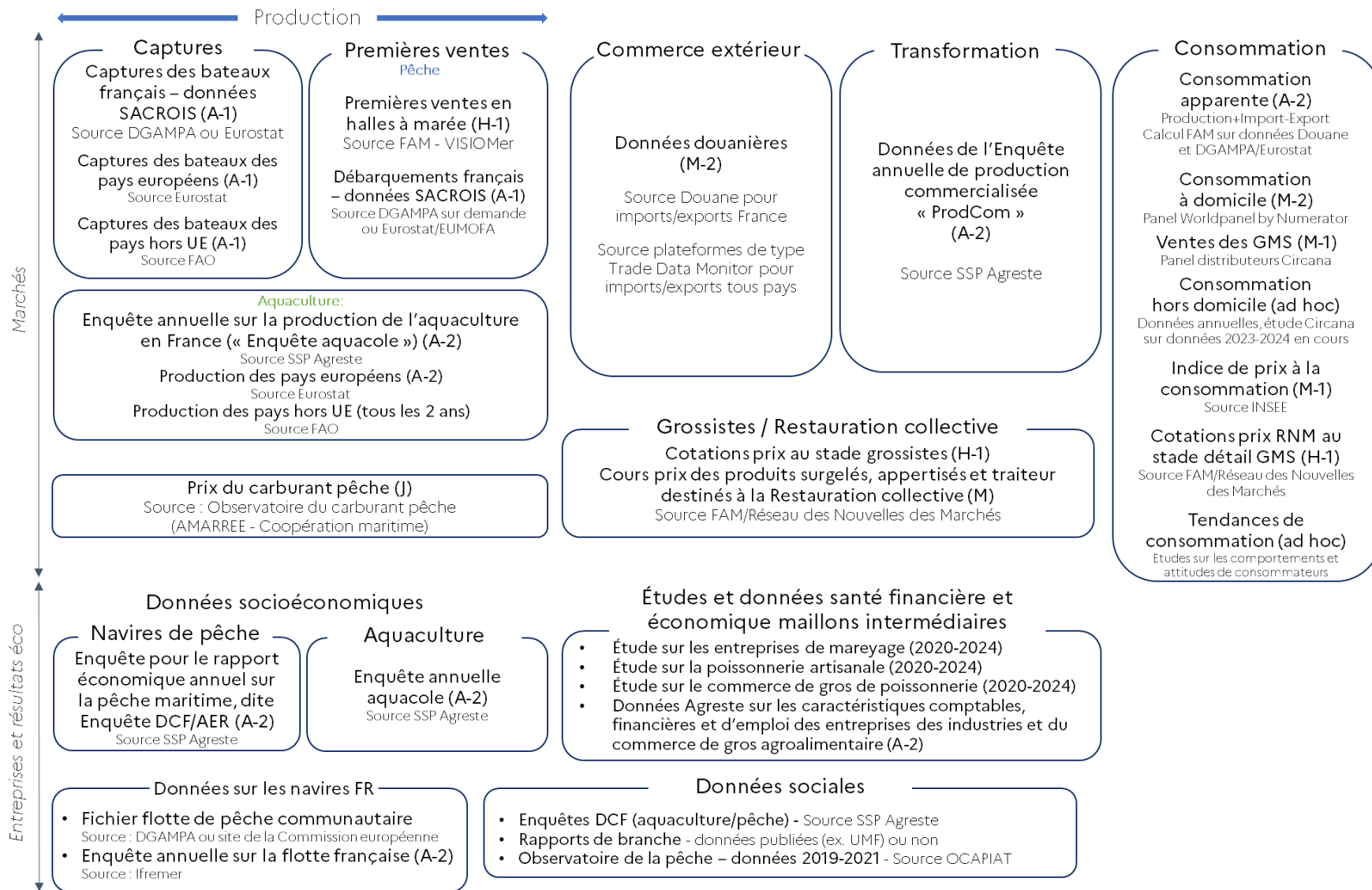
- **Prioriser les besoins**
- **Elaborer les développements possibles**
- **Identifier les moyens**
- **Structurer le travail**
- **Préciser le calendrier**

*En rouge : les éléments en cours de réalisation et à venir*

*Etat des lieux des données et des besoins*  
**Cartographie des données : usages,  
limites, intérêt**

*Cartographie des données : usages, limites, intérêt*  
**Schéma général des données d'intérêt pour  
l'Observatoire**

## SCHÉMA DES DONNÉES ÉCONOMIQUES DANS LA FILIÈRE PÊCHE ET AQUACULTURE



- ❑ *La filière aquacole nettement moins pourvue en donnée, notamment au niveau de la production*
- ❑ *Un constat généralisé de l'absence de données « chaudes » et fines pour l'aquaculture*
- ❑ *Et un cadrage global difficile à réaliser faute de consolidation de données*
- ❑ *Plusieurs faiblesses identifiées pour les bases de données existantes*
- ❑ *Les données difficiles à collecter et à exploiter, surtout pour les secteurs minoritaires, en raison du faible nombre d'acteurs*

# Périmètre des données identifiées pour la filière aquaculture

## Les données identifiées et accessibles en libre accès

**Enquête aquacole productions et emplois**

Annuel  
Jusqu'en 2024

Contraintes:  
Déclaratif  
Détail sous secret statistique

**Enquête aquacole DCF Performance économique**

Annuel  
Jusqu'en 2022

Contraintes:  
Publiées tous les 2 ans  
Segmentation DCF

**Données Douanes Échanges et bilans d'approvisionnement**

Annuel ou mensuel  
Jusqu'en 2025

Contraintes:  
Besoin de cibler les espèces car pas de distinction pêche/élevage

Difficile à connaître le maillon d'entrée

**EUMOFA/Eurostat / FAO / Agreste Position dans le monde**

Annuel  
Jusqu'en 2023

**RNM Prix au stade grossiste et détail**

Hebdomadaire  
Jusqu'en 2026

**Worldpanel Données consommation à domicile**

Mensuel  
Jusqu'en 2026

**Déclarations de production**

**Cadastre aquacole national**

**Rapport de branche FFA Entreprises et emplois**

**Les données identifiées mais pas exploitées publiquement**

*Cartographie des données : usages, limites, intérêt*  
**Données de production de pêche**

## Sources – méthodes – périmètres - accès

- Les données déclarées par les navires de pêche
- Cadre : règlement de contrôle des pêches
- Sources et qui collecte : cf. le schéma de flux
- Outils de déclaration :
  - VISIOCaptures (pour les navires -12m : saisie directe ou via les FDP/JDP papier)
  - JPE (pour les navires de 12m+)
- Volumes estimés et volumes pesés débarqués
- Accès quotidien pour les OP via SIOP (données individuelles de leurs adhérents)
- Données servant pour la reconstitution de la marée dans SIH d'Ifremer (l'algorithme SACROIS)
- Accès sur demande auprès de la DGAMPA (données Débarquements reconstitués par l'algorithme SACROIS)
- Accès aux données individuelles pour les chercheurs via le CASD (convention spéciale)
- Nouvelle plateforme en construction pour fluidifier l'accès à la donnée (DATAMer)
- Outils de spatialisation : SIMAP (en construction) et GeoLittoral (niveau agrégé)
- Les organismes divers récupèrent ces données via les sites européens (STECF, Eurostat)
- Données des navires étrangers disponibles à A-1 sur Eurostat (navires UE) + FAO (navires autres pays)

## Usages

- Au quotidien : pour le contrôle des pêches
- DGAMPA : rapport « Capacités » (données reconstituées issues de l'algorithme SACROIS)
- Agreste : dans synthèse annuelle « GraphAgri »
- FAM : dans publication annuelle « Chiffres clés »
- Ifremer dans ses publications ex. « Bilan stocks halieutiques 2024 »
- Ifremer dans les Fiches régionales
- LEMNA dans le projet « SCOPE »

## Limites

- Données estimées en partie + exprimées en équivalent poids vif
- Accès sur demande ou via les sites européens
- Réactivité : données agrégées non disponibles en temps réel (A-1)
- Quid de données de senneurs thoniers/tropicaux ?
- Couverture plus faible en Méditerranée et pour les DROM (~70%)

## Besoins et pistes d'évolution

- Donner à l'Observatoire l'accès aux données agrégées SACROIS sur une base mensuelle via plateforme DATAMer?

## Sources – méthodes – périmètres - accès

### Quoi ? :

- données déclaratives de premières ventes de produits de pêche, en criées et hors criées ci-après
- Sont inclus :
  - Ventes aux enchères
  - Ventes par contrat ou de gré à gré déclarées par les H à M
  - Rachats par les OP
  - Invendus
  - Achats hors criées
- Données par lot, un lot étant le croisement d'un : navire / espèce / présentation / conservation / quantité / prix / type de transaction / ECPF/ dates / zones/ engin / premier acheteur

### - Source :

- extractions de la plateforme VISIOMer
- Qui déclare ? :
  - 34 halles à marée françaises
  - 16 gros mareyeurs
  - acheteurs professionnels dès 50kg d'achat

### - Fréquence de collecte : quotidienne

### - Nomenclature : référentiel internat. FAO/EUMOFA, par espèce, par calibre et par présentation

### - Années disponibles : 1990-2025 - ventes en criées + 2016-2025 ventes hors criée

### - Unité de mesure: kg, €, nb de navires, €/kg HT

### - Quantités exprimées en poids net

## Usages

### Pour les ventes en criées :

- Tableaux de bord Hebdo/Mens sur VISIONet
- Utilisation pour les notes mensuelles et présentations en CS
- Bilans annuels FAM (ventes halles à marée)
- Analyses d'évolutions temporelles (séries longues)
- Outil conjoncturel de LEMNA
- Pour les analyses d'impact des mesures

## Limites

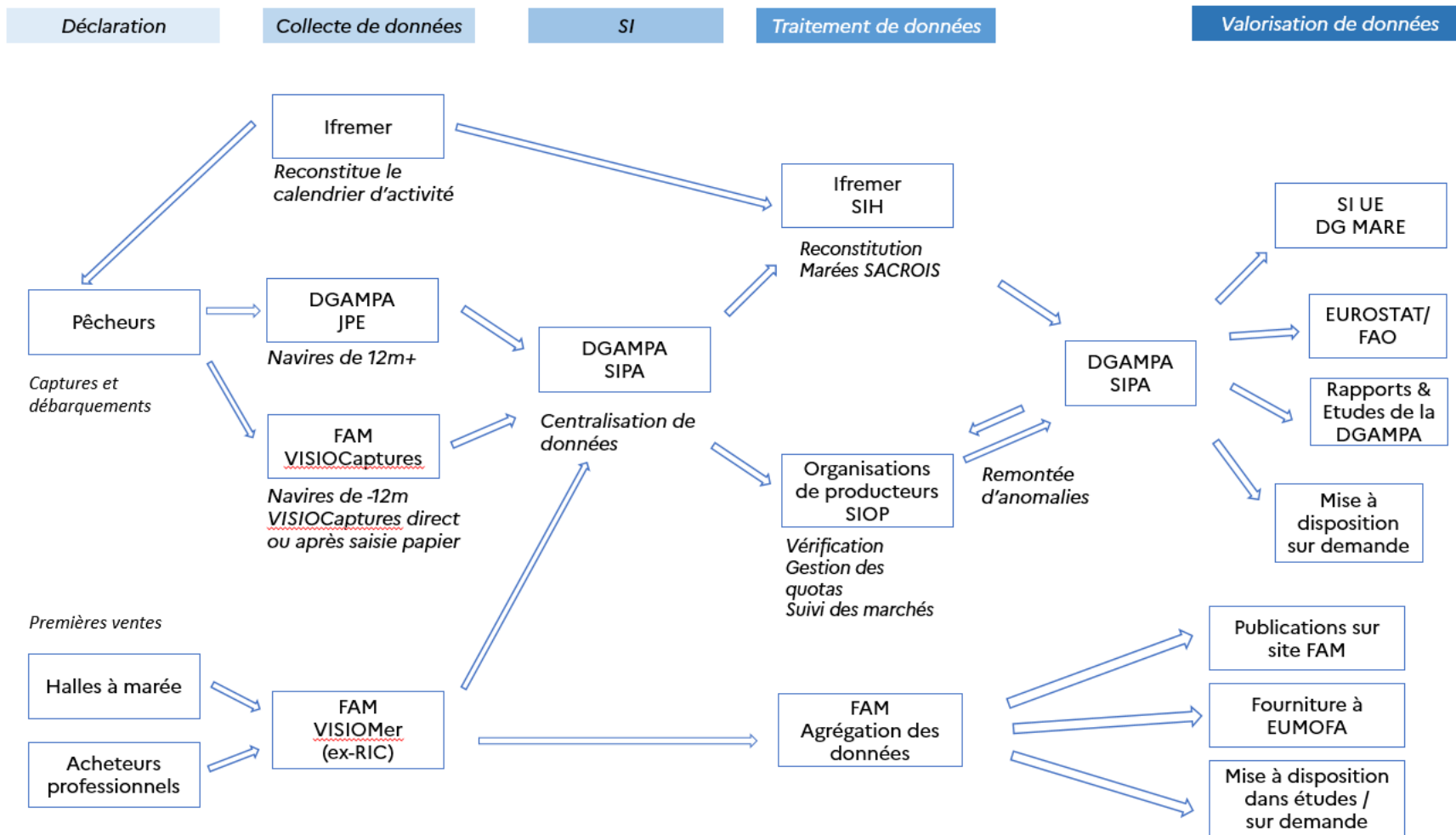
- Données hors criées non analysées → représentativité de l'univers « Halles à Marées » qui peut baisser dans le temps sans qu'on puisse l'évaluer
- Quel rapprochement/plus-value vs SACROIS ?
- Zones d'ombre : façade Méditerranée et les DROM

## Besoins et pistes d'évolution

- Comment analyser, fiabiliser et améliorer la déclaration des achats hors criées ?
- Analyser les achats par type d'acheteur ?
- Analyser les données sur les algues ?
- Vérifier si les segmentations dans nos publications correspondent aux besoins ?
- Identifier les indicateurs clés pour un TdB ?

# Flux de données amont complexe, qui fait intervenir plusieurs acteurs

## SCHÉMA SIMPLIFIÉ DE FLUX DE DONNÉES DE PRODUCTION ET PREMIÈRES VENTES DE LA FILIÈRE PÊCHE



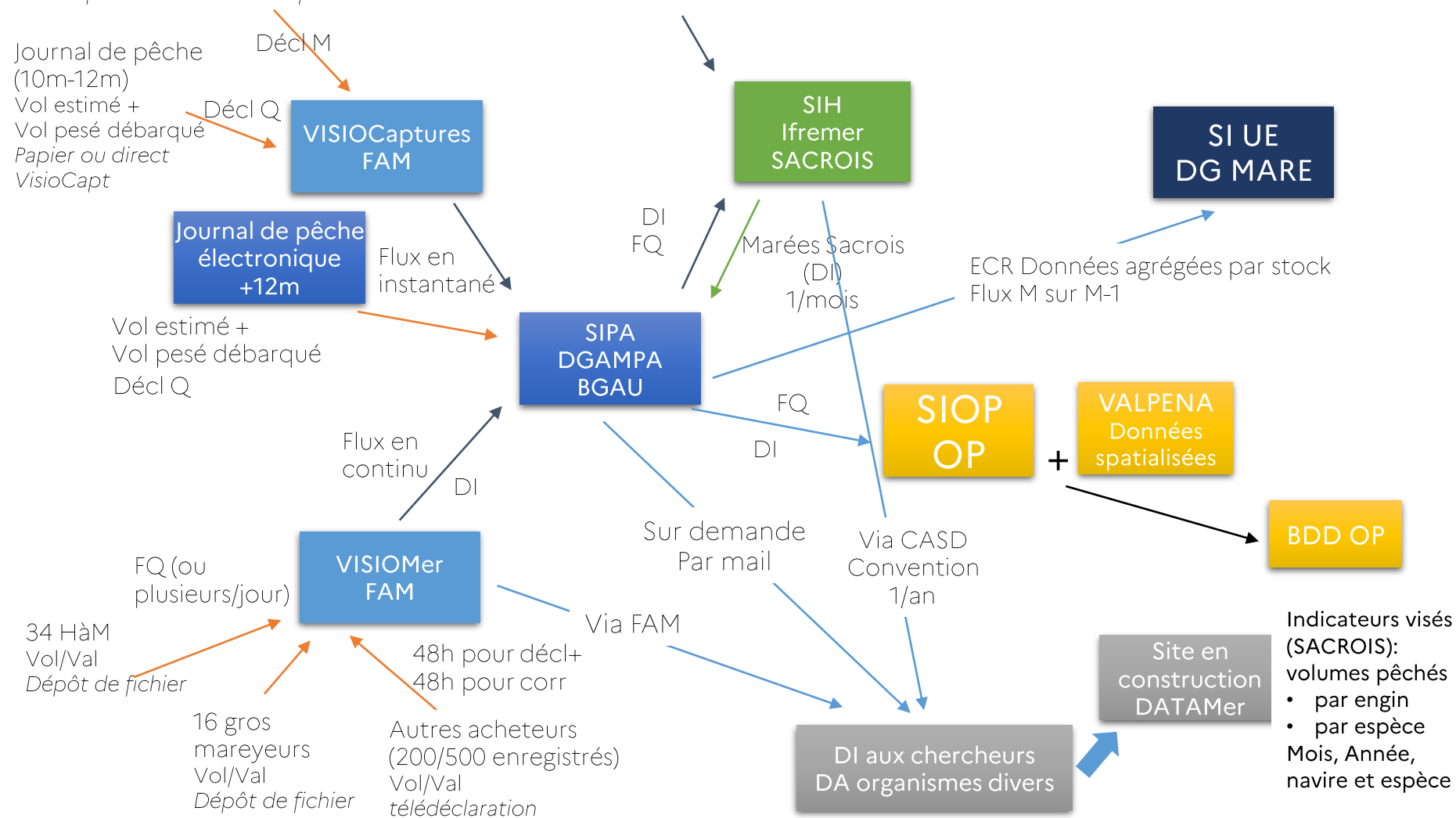
Source : réalisation FranceAgriMer à partir des éléments communiqués par différents acteurs

# Flux de données amont complexe, dont les règles d'accès représentent l'enjeu central pour les acteurs et l'Observatoire

## SCHÉMA DÉTAILLÉ DE FLUX DE DONNÉES DE PRODUCTION ET PREMIÈRES VENTES DE LA FILIÈRE PÊCHE

Fiches de pêche (-10m)  
Vol Pesé débarqué  
Papier ou direct VisioCaptures

- Calendrier d'activité des pêches (effort de pêche)
- Géolocalisation VMS des navires +12m
- Données admin (Quartier + caractéristiques tech navires)



# L'algorithme SACROIS : un outil précieux mais contesté



## SACROIS

UN ALGORITHME  
DE CROISEMENT  
DE DONNÉES

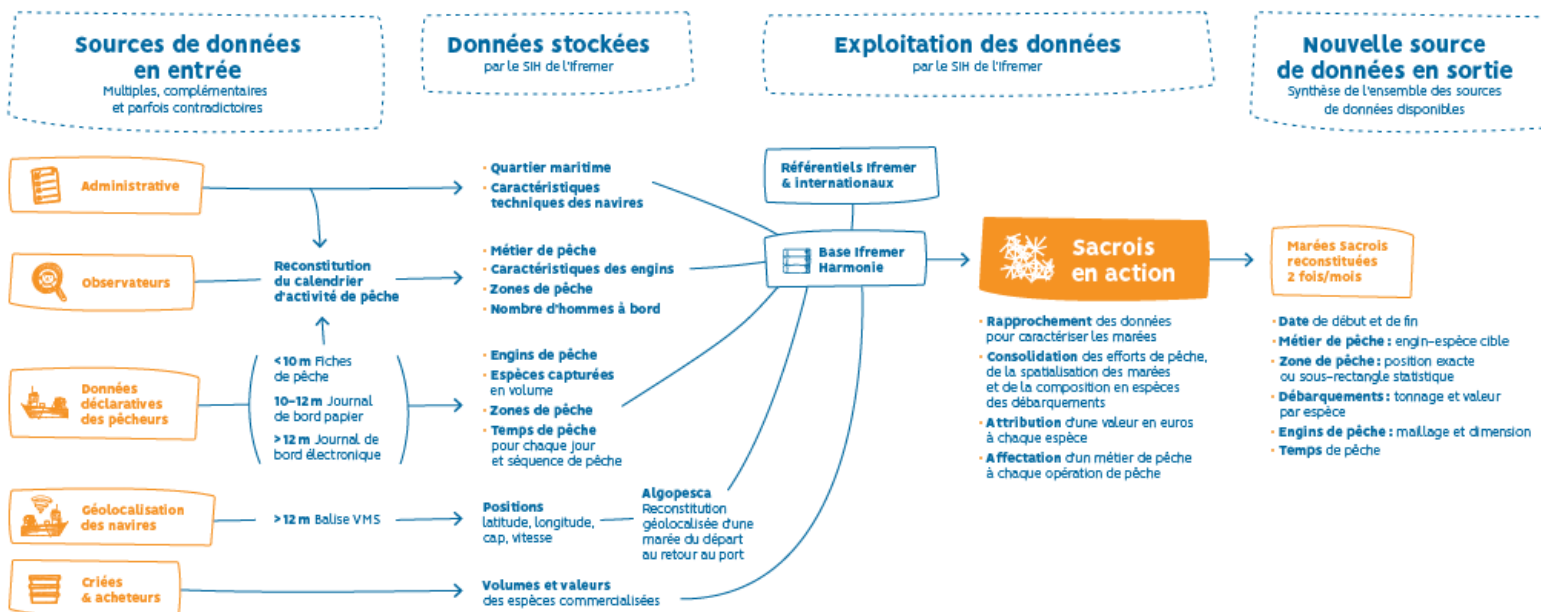
L'algorithme Sacrois produit des séries de données de la pêche professionnelle pour les navires inscrits au fichier Flotte de Pêche Communautaire – FPC : **productions et efforts de pêche validés, consolidés et qualifiés**. Cela consiste en un travail de  **rapprochement, vérification, contrôles de cohérence**  de différents flux unitaires de données.

L'algorithme Sacrois ne corrige pas la donnée, il a pour objectif de :

- fournir la meilleure estimation possible des différents éléments constituant une marée à partir des sources de données disponibles ;
- identifier les incomplétudes des différentes sources de données et en proposer une synthèse complétée par des indicateurs de qualification de la donnée issus des croisements.

Janvier 2022

**Sacrois sélectionne le meilleur parti de chaque source d'informations pour produire les données d'activité de pêche de référence**



### Pour quoi faire ?

► Fournir les données de statistiques de pêche officielles de référence

- Suivi des consommations de quotas et communication aux organisations de producteurs
- Déclarations réglementaires de l'État français à l'Union européenne et aux Organisations régionales de gestion de la pêche (ORGP)

- Mise en œuvre des politiques de gestion des pêches
- Diffusions obligatoires aux organismes statistiques (FAO, Eurostat)
- Mise à disposition des scientifiques pour les projets de recherche et l'expertise

### Pour quelles flottilles ?

► Toutes depuis 2000 et pour lesquelles des données sont disponibles

- Mer du Nord – Manche – Atlantique hors senneurs tropicaux
- Méditerranée hors senneurs à thons rouges
- La Réunion
- Mayotte
- Guyane
- Antilles

# Un outil intéressant pour combler des zones d'ombre des déclarations de ventes

## Productions de la façade

### Confrontation des différentes sources de données

Le tableau ci-dessous permet de comparer la présence des navires dans les différentes sources de données disponibles :

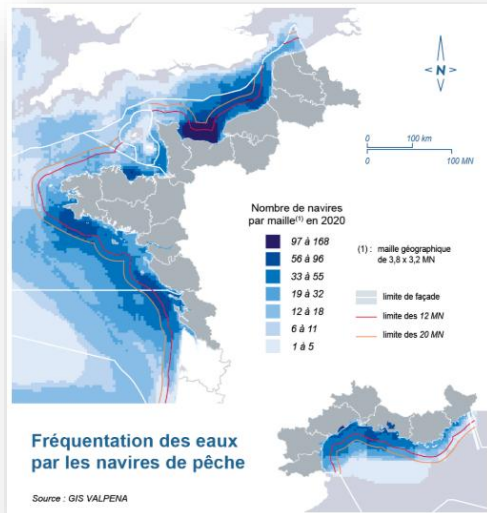
- La première partie du tableau recense le nombre de navires présents dans chacune des sources. Le pourcentage affiché correspond à celui-ci, en comparaison avec le nombre total de navires identifiés comme actifs dans les calendriers d'activité (enquêtes exhaustives sur l'activité des navires – source : Ifremer-SIH) ;
- La seconde partie du tableau compare de la même manière le nombre de mois de présence des navires dans chaque source. On considère qu'un navire est actif un mois donné dès lors qu'il pratique une activité de pêche au moins un jour dans le mois.

### Façade méditerranéenne

Catégorie de longueur	Nombre de navires				Nombre de navires * mois			
	Activité	Flux déclaratif	Ventes	Sacrois	Activité	Flux déclaratif	Ventes	Sacrois
< 6 m	263	235 89 %	168 64 %	252 96 %	2 140	1 729 81 %	1 207 56 %	1 958 91 %
[6-10[ m	660	592 90 %	317 48 %	614 93 %	5 937	4 759 80 %	2 555 43 %	5 244 88 %
[10-12[ m	100	94 94 %	60 60 %	97 97 %	911	779 86 %	472 52 %	843 93 %
[12-15[ m	11	11 100 %	8 73 %	11 100 %	72	68 94 %	35 49 %	68 94 %
[15-18[ m	10	10 100 %	9 90 %	10 100 %	73	74 101 %	37 51 %	74 101 %
[18-25[ m	43	42 98 %	42 98 %	43 100 %	470	441 94 %	459 98 %	466 99 %
[25-40[ m	13	1 8 %	0 0 %	0 0 %	16	2 12 %	0 0 %	0 0 %
>= 40 m	8	1 12 %	0 0 %	0 0 %	8	6 75 %	0 0 %	0 0 %
<b>Total</b>	<b>1 108</b>	<b>986 89 %</b>	<b>604 55 %</b>	<b>1 027 93 %</b>	<b>9 627</b>	<b>7 858 82 %</b>	<b>4 765 49 %</b>	<b>8 653 90 %</b>
< 10 m	923	827 90 %	485 53 %	866 94 %	8 077	6 488 80 %	3 762 47 %	7 202 89 %
>= 10 m	185	159 86 %	119 64 %	161 87 %	1 550	1 370 88 %	1 003 65 %	1 451 94 %

### Façade Mer du Nord – Manche – Atlantique

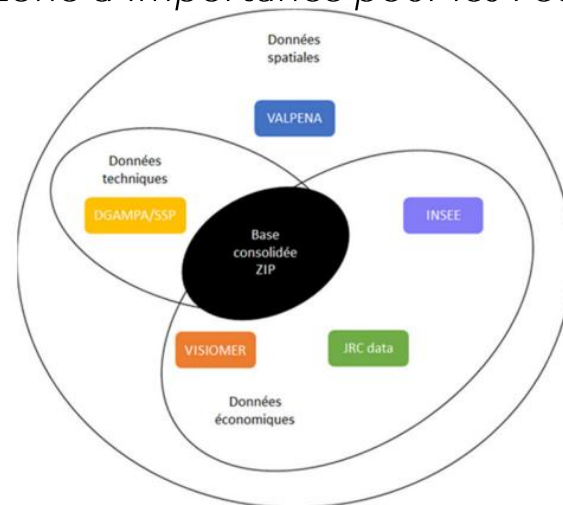
Catégorie de longueur	Nombre de navires				Nombre de navires * mois			
	Activité	Flux déclaratif	Ventes	Sacrois	Activité	Flux déclaratif	Ventes	Sacrois
< 6 m	91	73 80 %	66 73 %	76 84 %	735	436 59 %	346 47 %	459 62 %
[6-10[ m	1 199	1 151 96 %	1 111 93 %	1 178 98 %	10 421	9 387 90 %	8 987 86 %	10 084 97 %
[10-12[ m	626	619 99 %	612 98 %	623 100 %	6 501	6 248 96 %	6 117 94 %	6 458 99 %
[12-15[ m	162	161 99 %	161 99 %	162 100 %	1 780	1 736 98 %	1 731 97 %	1 762 99 %
[15-18[ m	208	206 99 %	206 99 %	208 100 %	2 195	2 126 97 %	2 079 95 %	2 172 99 %
[18-24[ m	137	136 99 %	137 100 %	137 100 %	1 443	1 414 98 %	1 419 98 %	1 430 99 %
[24-40[ m	104	100 96 %	99 95 %	104 100 %	1 187	1 114 94 %	1 094 92 %	1 172 99 %
>= 40 m	22	22 100 %	9 41 %	22 100 %	243	202 83 %	75 31 %	202 83 %
<b>Total</b>	<b>2 549</b>	<b>2 468 97 %</b>	<b>2 401 94 %</b>	<b>2 510 98 %</b>	<b>24 505</b>	<b>22 663 92 %</b>	<b>21 848 89 %</b>	<b>23 739 97 %</b>
< 10 m	1 290	1 224 95 %	1 177 91 %	1 254 97 %	11 156	9 823 88 %	9 333 84 %	10 543 95 %
>= 10 m	1 259	1 244 99 %	1 224 97 %	1 256 100 %	13 349	12 840 96 %	12 515 94 %	13 196 99 %



- *Projet initié en 2010 et co-porté par Nantes Université et 7 Comités des pêches*
- *acquérir des données de spatialisation en flux réguliers et sur une base déclarative*
- *cartographier les espaces de pratique d'un navire ou d'une flottille, en fonction de différents paramètres (engin, longueur, espèce, mois, port d'attache...)*
- *Les comités des pêches réalisent les enquêtes annuelles sur la base de la méthodologie validée et supervisée par le GIS*

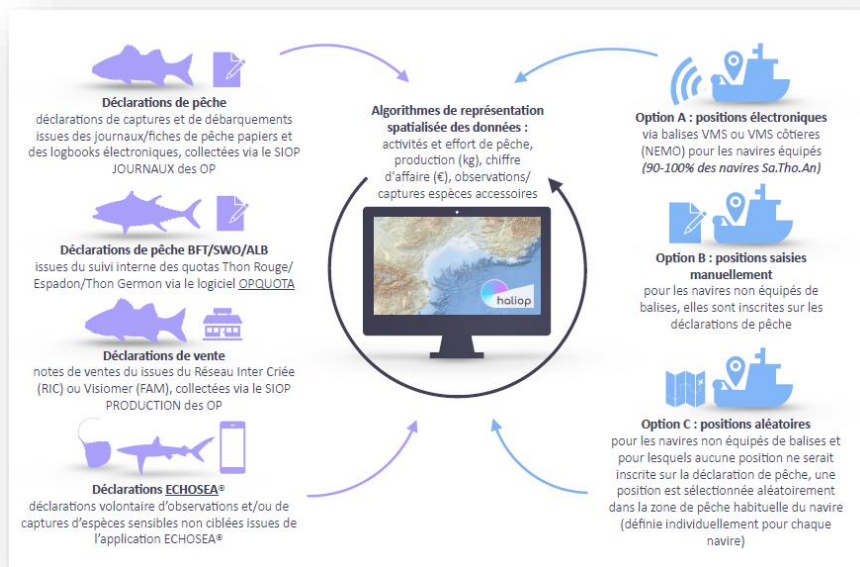
*Exemple de valorisation :  
Projet ZIP*

*(Zone d'Importance pour les Pêches)*

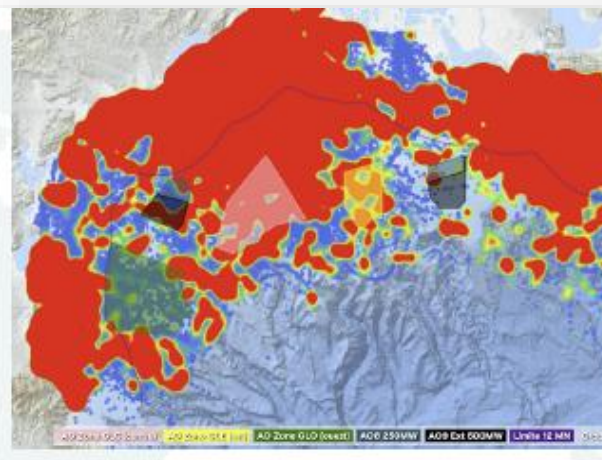


# Les professionnels développent leurs propres outils d'analyse d'impact (2) : HALIOP de l'OP SA.THO.AN

→ Fournir les éléments pour l'analyse spatialisée des impacts au niveau de la production en petite zone de pêche



- Visualiser l'activité en temps réel (mouvements, captures, valeurs)
- Créer des représentations spatiales interactives
- Cibler des zones ou segments précis
- Fournir les listes des navires concernés



Source: présentation de l'outil fournie par l'OP SA.THO.AN



Données croisées :

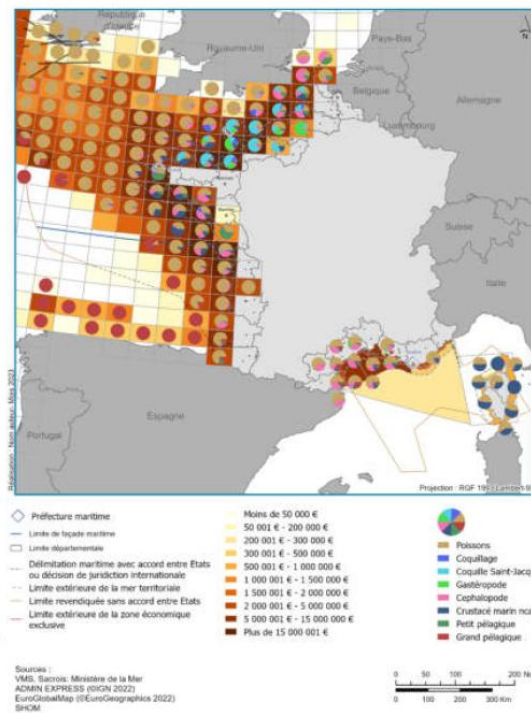
- VMS
- SACROIS
- Gina (SI de visites de sécurité de navires) utilisée pour caractériser les ports d'attache

## ANALYSES PRODUITES – LIVRABLE

- Données publiques disponibles sur le visualiseur

Vue globale de l'activité	Données géolocalisées et non géolocalisées	Valeur économique par groupe d'espèces Valeur économique par groupe d'engins Valeur économique globale par port de retour Quantité de captures globale par port de retour	Groupe d'espèces	Poissons Coquilles Saint-Jacques Gastéropodes Grands pélagiques Petits pélagiques Crustacés marins nca Céphalopodes Coquillages	Quantité (en tonnes) de captures	Poissons Coquilles Saint-Jacques Gastéropodes Grands pélagiques Petits pélagiques Crustacés marins nca Céphalopodes Coquillages
	Données géolocalisées	Valeur économique Bateau français Bateaux étrangers				
Ports de retour	Données géolocalisées	Valeur économique globale par port de retour	Groupe d'engins	Dragues Chaluts et sennes pélagiques Chaluts et sennes de fond Filets Casiers Métiers de l'hameçon	Quantité (en tonnes) de captures	Dragues Chaluts et sennes pélagiques Chaluts et sennes de fond Filets Casiers Métiers de l'hameçon
	Nombre de jours de mer	Valeur économique Bateau français Bateaux étrangers				

Prix des captures totales tous navires et répartition par groupes d'espèces



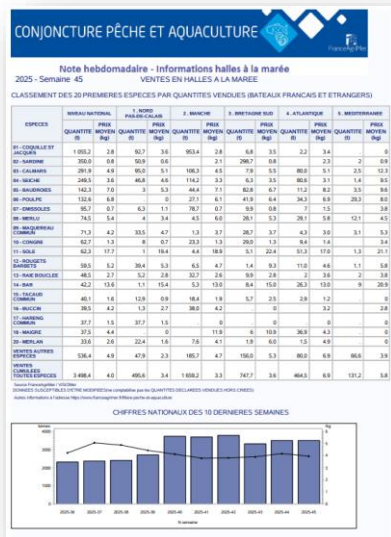
Source : note explicative sur le site GeoLittoral :

[https://geolittoral.din.developpement-durable.gouv.fr/telechargement/divers\\_docs/note\\_peche\\_planification\\_maritime.pdf](https://geolittoral.din.developpement-durable.gouv.fr/telechargement/divers_docs/note_peche_planification_maritime.pdf)

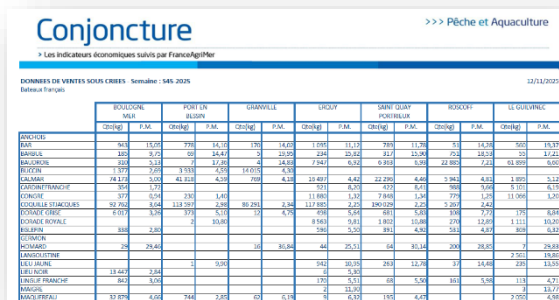
# Outils de suivi de la conjoncture : tableaux de bord FranceAgriMer - une masse de données...

Hebdomadaires :

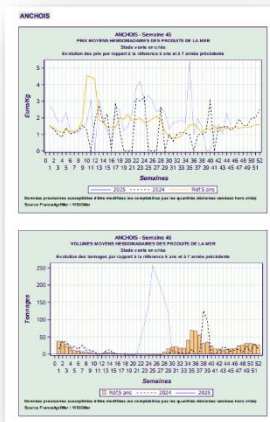
Volumes et prix des 20 premières espèces pour H-1 + détail par zone + cumul annuel à date



Volumes et prix des principales criées pour H-1 (bateaux français)



Commentaires sur la conjoncture H-1 et données détaillées par espèce avec historique sous format graphique



+ fichiers de séries chronologiques par espèce pour chaque criée

Sous pdf

## Mensuels :

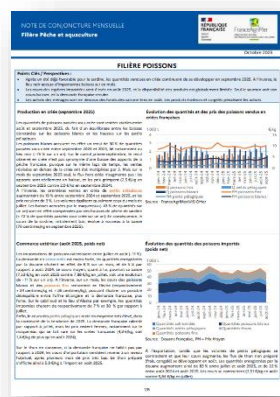
Mois analysé : Septembre 2025  
Source : VISIOMer/FranceAgriMer, navires français et étrangers, ventes hors-crées exclues.

crées	Mois M		Evolution par rapport à M-1		Evolution par rapport au mois M A-1/A-3					
	Ventes (T)	Prix moyen	Ventes	Prix moyen	Ventes	Prix moyen				
Boulogne	1171,6	3,11	11	Mois analysé : Septembre 2025						
Dieppe	54,4	3,99	-7	Source : VISIOMer/FranceAgriMer, navires français et étrangers, ventes hors-crées exclues.						
Fecamp	96,8	4,72	-32							
Port en Bessin	649,8	3,16	8							
Grandcamp	6,9	4,46	137							
Cherbourg	241,4	2,98	10							
Granville	256,5	2,95	-5							
St Malo	25,6	3,89	604							
Erquy	687,6	4,29	17							
St Quay Portifieux	538,6	4,56	9							
Roscoff	311,8	6,45	-6	SARDINE COMMUNE	2195,4	0,76	-12,3%	43,9%	-9,6%	
Brest	150,4	8,02	-37	SEICHE COMMUNE	721,6	4,84	54,4%	-10,0%	-21,2%	19,6%
Douarnenez	1325,9	0,85	7	PIEVURE	697,1	7,29	179,7%	-5,2%	311,1%	3,4%
Audierne	77,3	13,37	-6	BAUDROIES	636,7	6,86	-14,4%	8,4%	-15,2%	20,4%
Le Guilvinec	792,0	5,21	9	MERLU COMMUN	526,7	6,37	-17,9%	26,6%	-12,4%	33,9%
St Guenoë	255,2	2,56	-50	MAQUEREAU COMMUN	429,3	2,69	34,1%	-5,7%	-42,4%	77,9%
Lodudry	219,5	6,12	62	CALMARS	424,3	6,46	116,5%	-30,2%	18,7%	-17,5%
Concarneau	276,1	7,77	61	EMISSOLES	292,2	1,39	24,3%	59,8%	25,7%	14,6%
Lorient	731,2	5,27	-13	CONGRE	271,2	1,70	25,1%	9,0%	2,8%	28,3%
Quiberon	148,1	4,23	10	ROUGET-BARBET DE ROCHE	262,6	5,50	40,3%	-12,9%	3,8%	5,9%
La Turballe	278,7	6,04	15	THON GERMON	212,4	3,70	-45,2%	15,8%	-76,5%	33,0%
Le Croisic	181,4	7,57	8	TACAUD COMMUN	208,8	1,48	-10,1%	40,9%	11,3%	13,4%
Normandie	100,4	10,62	6	LINGUE FRANCHE	205,6	4,22	28,3%	-4,4%	-13,3%	34,1%
le d'eu	0,2	5,88	-64	MERLAN	199,0	3,09	-25,7%	26,8%	-36,1%	21,2%
Les Sables d'Olonne	455,5	7,09	50	GRONDIS ROUGE	197,4	1,20	-10,9%	34,1%	-24,8%	32,1%
St Gilles Croix de Vie	473,1	1,65	94	RAIE BOUCLEE	183,0	2,70	4,6%	41,4%	11,8%	25,3%
La Rochelle	175,4	7,43	31	PETITE ROUSSETTE	182,3	0,43	-6,8%	36,5%	-20,5%	8,3%
Oleron	306,7	7,42	2	MAIGRE COMMUN	179,7	5,12	41,1%	-41,8%	275,9%	-51,1%
Royan	49,8	11,31	18	LINGUE BLEUE	179,4	4,31	9,4%	4,2%	7,2%	35,9%
Arzacqon	131,3	10,54	86	SOLE COMMUNE	172,8	21,54	45,9%	-13,0%	-2,5%	10,2%
St Jean de Luz	352,4	5,88	-14	BAR COMMUN OU EUROPEEN	142,8	18,08	10,1%	-20,8%	9,1%	-0,2%
Port la Nouvelle	97,0	5,89	38	CRISSET DIT DORADE GRISE	130,6	4,10	25,4%	-19,4%	35,2%	-7,3%
Sète	138,7	7,04	25	AMANE DE MER	119,7	0,68	-17,8%	5,0%	-4,8%	-8,4%
Agde	195,5	7,77	19	THON ROUGE	114,8	9,62	-12,4%	-18,6%	4,4%	-3,9%
Le Grau du roi	223,6	7,48	1	DORADE ROYALE	114,2	12,94	62,4%	-18,2%	10,5%	16,1%
				SAINT-PIERRE	92,5	15,55	9,4%	-16,1%	20,3%	-6,1%
				CARDINE FRANCHE	90,1	5,44	-25,9%	88,0%	-23,5%	35,4%
				CHINCHARD COMMUN	87,6	1,40	-4,2%	44,7%	27,3%	15,2%
				RAIE LISSE DITE BLONDE	87,4	3,37	-12,6%	46,6%	-20,4%	28,8%
				LIEU NOIR	83,1	2,54	-67,2%	54,9%	-68,2%	16,7%

- ✓ Volumes et prix pour M-1
- ✓ Au total
- ✓ Par criée
- ✓ Par espèce
- ✓ Par espèce\*calibre

- ✓ Evolutions:
- ✓ vs mois précédent
- ✓ vs le même mois de A-1/A-3

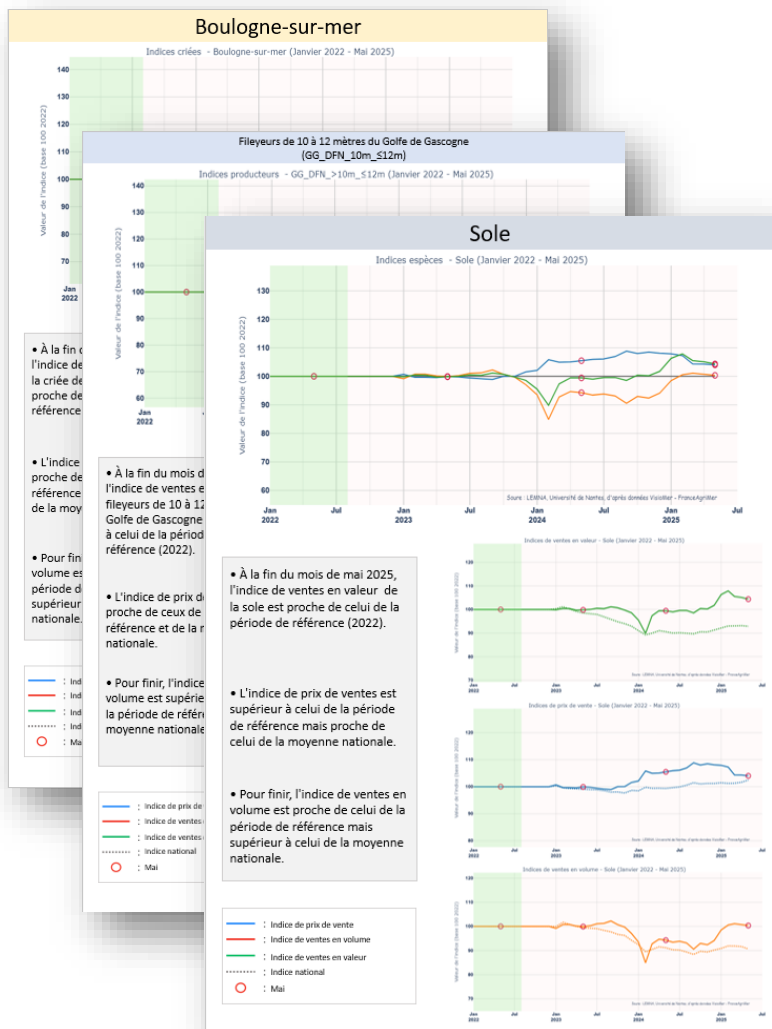
*sous excel*



+ la note mensuelle de conjoncture (faits marquants dans les 1ères ventes - commerce extérieur - consommation)

+ fichiers de séries chronologiques par espèce pour chaque criée

# Outils de suivi de conjoncture : une solution du LEMNA qui vise la réactivité et la lisibilité pour identifier plus facilement les tendances et points de rupture



- ✓ Basé sur les données VISIOMer des ventes en criées
- ✓ 3 Indicateurs clés : Ventes en volume / Valeur / Prix
- ✓ Indicateurs de marché : volatilité de prix, degré de concurrence du marché...
- ✓ Système de code couleur pour détecter plus facilement les déséquilibres
- ✓ Forte réactivité : analyses automatisées à J+15
- ✓ Indices calculés par rapport à la période de référence à 3 ou 5 ans
- ✓ Effets saisonniers et de composition neutralisés
- ✓ Analyses pour 10 espèces principales  
+
- ✓ Analyses par façade et par criée
- ✓ Analyses par type de navire (segments engin\*taille)
- ✓ Analyses par taille d'acheteurs (segmentation en cours de révision)



Atelier dédié en janvier pour faciliter l'appropriation et adapter aux besoins des professionnels

# Outils conjoncturel LEMNA : un outil intéressant mais demandant un effort d'analyse



Atelier dédié en janvier 2026 pour faciliter l'appropriation et adapter aux besoins des professionnels

Conclusions paradoxales ?

Usage finalement plus analytique et rétrospectif qu'à chaud

Besoin d'accompagner davantage dans l'interprétation : pédagogie sur la méthodologie, exemples de lecture, analyse, affichage d'indices ou de valeurs brutes

Favoriser l'appropriation sur le fond avant de lancer le retravail de la forme des livrables

Intérêt marqué pour retravailler les segmentations des acheteurs et des producteurs

Pas de préférence nette pour une période de référence à 3 ou 5 ans

# Fiches synthétiques d'Ifremer : une source de données de cadrage à l'échelle d'un territoire intéressante mais également critiquée

**Fiches Lieu** – en fonction du secteur de provenance (océan, façade, région, sous-région, département et quartier maritime)

**Fiches Flottes** - en fonction des métiers de pêche pratiqués sur chaque façade

Pour l'Outremer

3 documents pour chaque région :

- ❑ Une fiche présentant la **situation de la pêche locale**
- ❑ Une fiche du **quartier maritime**, issue essentiellement des données d'Activité des navires de pêche
- ❑ Des fiches illustrant **les principaux métiers pratiqués**, issue des données d'Observation des Marées au débarquement - ObsDeb



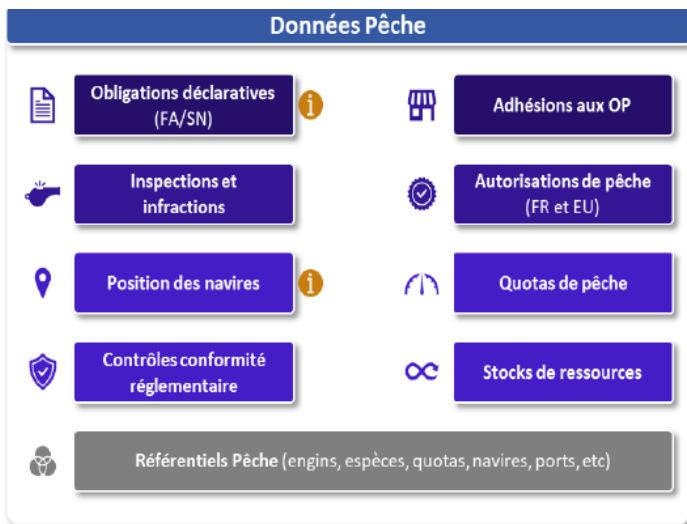
Sources:

Fiches: <https://sih.ifremer.fr/Publications/Fiches-regionales/> <https://sih.ifremer.fr/Publications/Fiches-flottilles/>

Données associées : <https://sih.ifremer.fr/Donnees/Donnees-brutes-des-fiches-regionales>



# DATAMER et DATAPECHE : un outil qui permettra de faciliter l'accès aux données de pêche des différents publics, et répondre à certains besoins exprimés dans l'Observatoire



- Un outil déjà en construction
- Des travaux bien avancés sur le volet des données individuelles, à destination des armateurs, des OP et des comités des pêches
- Le volet offrant l'accès aux données agrégées est en projet

Données disponibles pour les publics professionnels dans le DATAPECHE



## Principaux usages identifiés

- ❑ Usages internes à l'administration assez diversifiés (contrôle des pêches, analyses d'impact, rapport Capacités...)
- ❑ Usage de données à la maille nationale comme données de cadrage, pour les publications de synthèse ou dans les études ad hoc
- ❑ Données des ventes en criées publiées à fréquence élevée par FranceAgriMer
- ❑ Usage/lecture surtout de premier niveau, les analyses approfondies moins développées
- ❑ Accès aux données sur les périmètres ad hoc sur demande

## Principales limites identifiées

- ❑ Zones d'ombre relativement bien connues et limitées sur la partie « captures » (senneurs tropicaux et thoniers, données Outremer et méditerranéennes moins robustes)
- ❑ Des zones d'ombres plus importantes sur les premières ventes (Méditerranée, DROM...)
- ❑ Données de captures nécessitent un délai de remontée et de correction -> moins adaptées pour le suivi conjoncturel
- ❑ Une part importante (et potentiellement croissante) passant hors criées difficile à analyser et à articuler avec les données de captures
- ❑ Inégalités d'accès et de maîtrise de ces données
- ❑ Volumétrie importante de données qui nécessite des capacités accrues de traitement et d'analyse

## Recommandations et pistes d'action

Pour les données de captures et de débarquements :

- Exploiter les données SACROIS à des fins de l'Observatoire, travailler avec l'Ifremer et le BASD de la DGAMPA sur l'articulation de ces données avec les données des premières ventes;
- Explorer les pistes de collecte et d'amélioration de la qualité de données pour la façade méditerranéenne, en lien avec les acteurs locaux (Comités des pêche, étude de préfiguration de l'Observatoire économique en Occitanie...) et avec les partenaires scientifiques (l'Ifremer (ObsDeb) ou le LEMNA) ;
- S'appuyer sur la plateforme en construction DATAMer pour faciliter l'accès aux données de pêche.

Pour les données de VISIOMer :

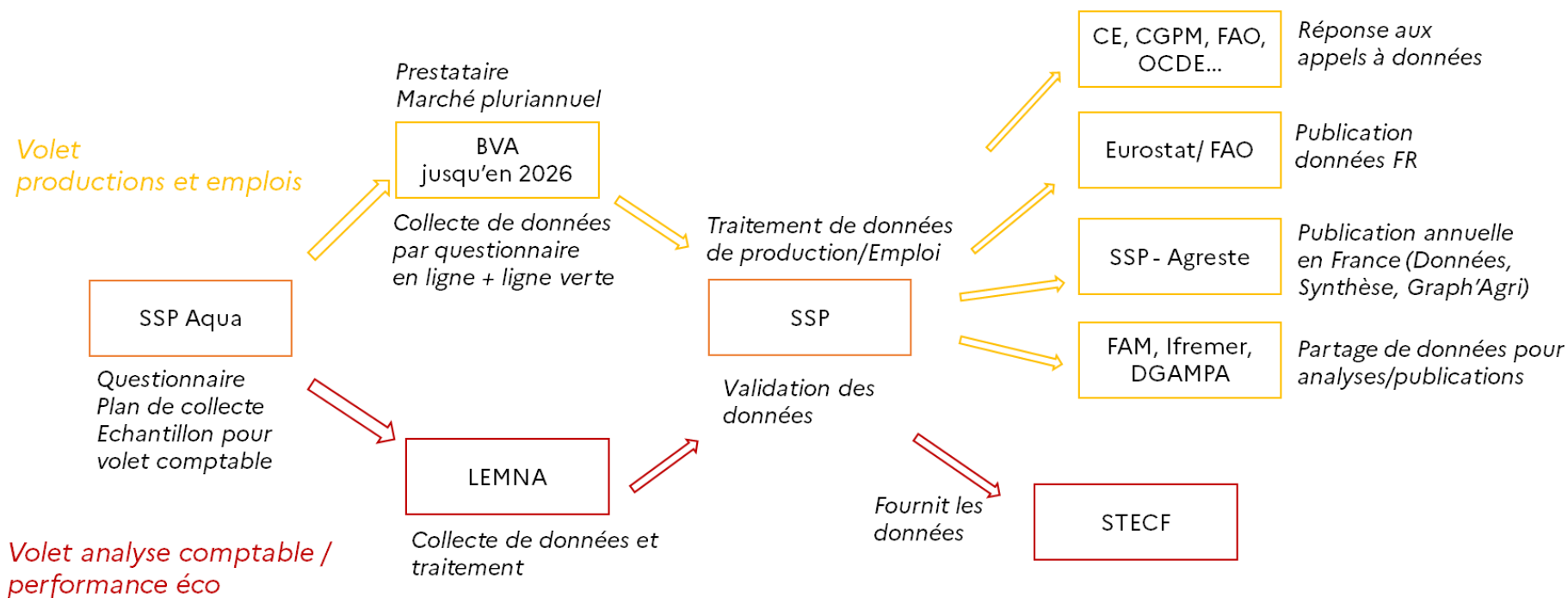
- Analyser et qualifier les données hors criées, afin d'estimer les opportunités et la robustesse éventuelle de suivi de ces achats ;
- Exploiter les données peu utilisées (sur les algues, par lots, par types de navires etc.) ;
- Etudier les tendances à court et moyen terme en matière de volumes et de prix, selon les criées, façades ou espèces ;
- Etablir une segmentation des acheteurs et étudier les achats en criée selon les catégories d'acheteurs.

Pour l'outil de veille conjoncturelle LEMNA :

- Renforcer la pédagogie et apporter une aide à la lecture, consultable sur le site de l'Observatoire ;
- Analyser les données pour familiariser les professionnels avec les données et faciliter l'appropriation ;
- Identifier les indicateurs clés pour le tableau de bord de l'Observatoire ;
- Développer une segmentation adaptée des navires producteurs ;
- Développer une segmentation des acheteurs par type d'activité (en plus des travaux de LEMNA en cours sur la typologie selon le comportement d'achat).

*Cartographie des données : usages, limites, intérêt*  
**Données « amont » aquaculture**

# Schéma simplifié des données « amont » aquaculture



Source : réalisation FranceAgriMer à partir des éléments communiqués par le SSP et le LEMNA

# Production d'aquaculture – enquête aquacole

## Sources – méthodes – périmètres - accès

- Enquête labellisée CNIS « Enquête d'intérêt général et de qualité statistique à caractère obligatoire »
- Enquête **annuelle exhaustive**, réalisée dans le cadre du DCF (Règlement n° 762/2008)
- **Périmètre:**
  - Entreprises avec le code NAF 03.2 Aquaculture, 5 cibles (conchyliculture, pisciculture marine, pisciculture en eaux douces hors étangs, pisciculture en étang et entreprises de culture d'algues et de cyanobactéries)
  - Les DOM intégrées dans l'enquête depuis 2022
- **Source :** SSP du MASA (Agreste)
- **Méthode de collecte:** enquête administrée par BVA par internet ou téléphone auprès des entreprises d'aquaculture, 1 questionnaire d'environ 35' par cible (5 au total)
- **Période de collecte et d'analyse:** collecte en avril-juin de l'année A sur les données de l'année comptable A-1 (décalage selon le mois de clôture)
- **Données publiées** en mars de l'année A+1, données détaillées sous pdf et excel pour l'année A-2 et A-3 : ex. en 2025 : année 2023 + évolutions vs 2022
- **Années disponibles:** 2016 – 2023 sur le site Agreste, enquête réalisée depuis 1997 avec des périmètres qui s'élargissent au fil du temps
- **Données de productions vendues** (en volume et en valeur) selon le stade et le mode d'élevage, l'origine du naissain, la destination de vente, et en bio.

## Usages

- Suivi longitudinal de la production aquacole à l'échelle nationale et régionale
- Répondre aux obligations européennes et engagements internationaux en matière de collecte de données : CE (DCF), CGPM, OCDE, FAO
- Données fournies à DGAMPA et à Ifremer/FAM pour leurs publications/analyses
- Données fournies à INSEE pour Vol et CA de 7 items
- Données présentées dans les comités d'utilisateurs aux professionnels qui les exploitent ensuite en interne

## Limites

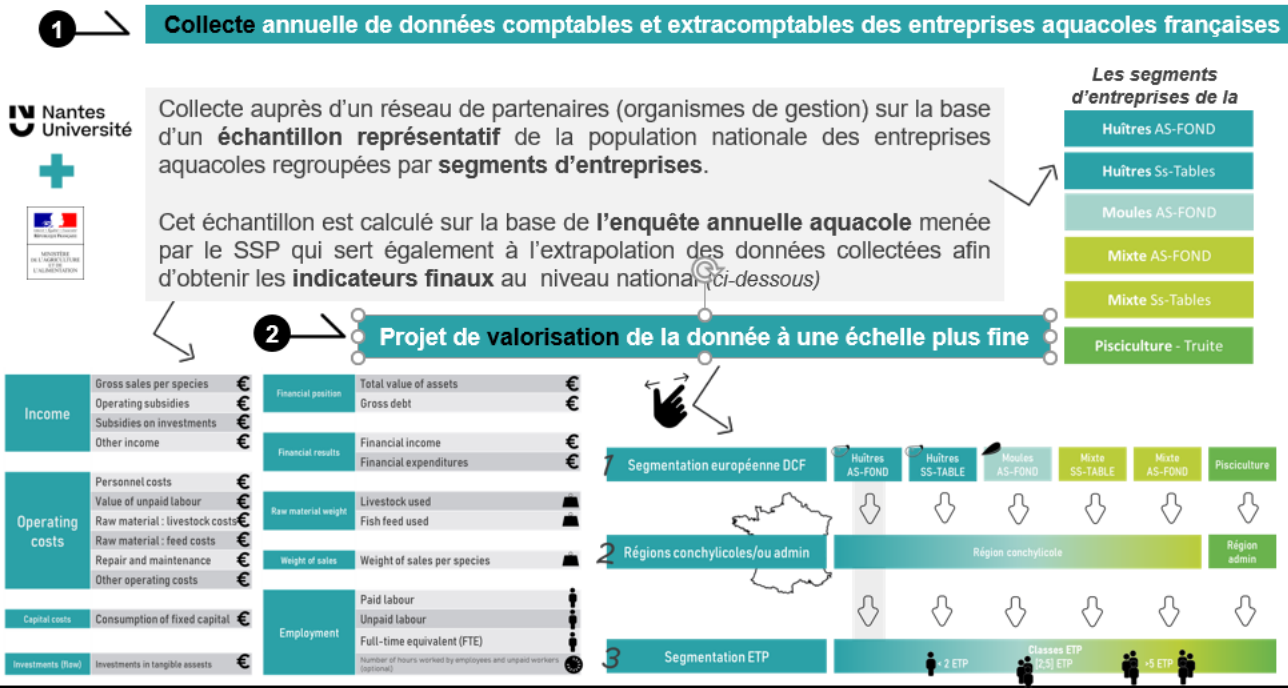
- Réactivité : données disponibles à A+2
- Données déclaratives et difficiles à répondre soit par les producteurs soit les comptables (Problèmes relevés de cohérence et de fiabilité des données)
- Longueur du questionnaire 35' : jugé trop dense
- Période de collecte peu opportune pour les comptables
- Univers très restreint rend impossible une analyse fine
- Absence de base admin. pour la base de collecte
- Taux de non-réponse global allant de 6% à 29%

## Besoins et pistes d'évolution

- Evolutions longitudinales à visualiser ?
- Analyser les données en profondeur pour cibler les indicateurs fiables et écarter ceux qui posent problème
- Voir avec BAQUA et SSP pour les suites du projet Aquapreneur qui devait remplacer les enquêtes déclaratives sur l'aquaculture marine : comment améliorer la cohérence de données via les sources de données alternatives : méthodes RICA, internalisation de l'enquête, simplification du q're, centres de gestion comptable ?

## Collecte et valorisation de données socio-économiques des entreprises de la filière pêche et aquaculture

### Programme DCF aquaculture



# Données socio-économiques d'aquaculture – données disponibles dans le rapport

Variables disponibles	Indicateurs mobilisables	Années disponibles
Structure (Nb d'entreprises par taille ETP)	Revenu global et ses composantes	2010-2022 pour certains indicateurs
Emplois (Effectifs, ETP, coûts salaires...)	Structure de coûts dont le coût et la productivité de la main-d'œuvre,	Ou 2015 -2022 pour l'analyse complète
Production	Bénéfice avant impôts, Bénéfice net...	<b>Segments disponibles</b>
Revenus (Ventes, autres, subventions)	Valeur ajoutée	
Coûts d'exploitation	Valeur totale des actifs et productivité du capital, ROI	
Coûts du capital		
Valeur du capital		
Investissements		

Source: Aquaculture Economic Report 24-14, publié en 2025

<https://aquaculture.ec.europa.eu/knowledge-base/reports/2024-aquaculture-economic-report-stecf-24-14>

## Principales conclusions (usages et limites)

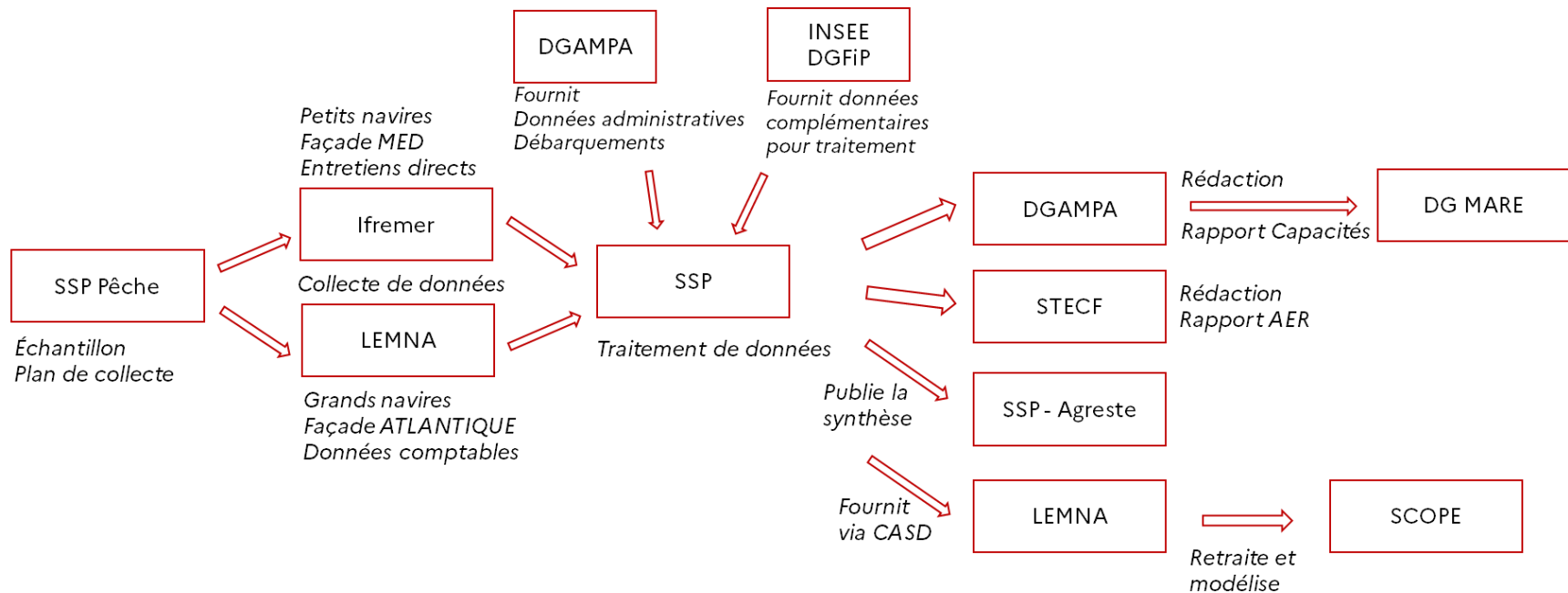
- ❑ Données importantes en l'absence des sources alternatives, mais porteuses de plusieurs faiblesses inhérentes aux caractéristiques de l'univers étudié et aux méthodes d'enquête
- ❑ Pistes d'amélioration de la qualité de données très difficiles à identifier et à mettre en œuvre (coûts, participation des professionnels, arrêt du projet Aquapreneur...)
- ❑ Données comptables peu valorisées au niveau national alors que les usages par les acteurs européens suscitent des controverses (problématique similaire aux données socio-économiques de la pêche)

## Recommandations et pistes d'action

- Consolider les données en les repositionnant dans un socle d'analyses sur l'univers concurrentiel de l'aquaculture, en intégrant les données de commerce extérieur et de consommation
- Reconstituer les séries chronologiques pour identifier les tendances et enrichir une lecture au niveau de cadrage de la filière
- Explorer en profondeur les données de l'enquête avec le SSP et les professionnels pour cibler précisément les indicateurs d'intérêt
- Engager une réflexion collective sur les usages possibles en l'absence des alternatives faisables à court terme

*Cartographie des données : usages, limites, intérêt*  
**Données de santé économique des navires de pêche**

# Schéma simplifié des données socio-économiques pour les navires de pêche



Sources : reconstitution par FranceAgriMer à partir des entretiens avec le SSP et le LEMNA, et des méthodologies présentées sur:

<https://agreste.agriculture.gouv.fr/agreste-web/disaron/Pri2504/detail/>

<https://www.cnis.fr/enquetes/production-de-donnees-economiques-dans-le-secteur-des-peches-maritimes-enquete-pour-la/>

Pour connaître précisément la méthodologie de collecte des données sur le volet administré par l'Ifremer:

[Construction des indicateurs socio-économiques sur la pêche professionnelle en France métropole : partie 1 - plan d'échantillonnage](#)

[Construction des indicateurs socio-économiques sur la pêche professionnelle en France métropole : partie 2 - collecte de données](#)

[Construction des indicateurs socio-économiques sur la pêche professionnelle en France métropole : partie 3 - méthode de validation](#)

# Données socio-économiques de la pêche – enquête DCF/AER

## Sources – méthodes – périmètres - accès

- Enquête labellisée CNIS “Enquête d'intérêt général et de qualité stat. à caractère obligatoire”
- Enquête **annuelle**, réalisée dans le cadre du DCF (Règlement n° 1004/2017)
- **Source** : SSP du MAASA (Agreste)
- **Périmètre** : France entière : ensembles des navires inscrits au fichier de flotte communautaire (toutes tailles, code NAF 0311Z) + les DROM
- **Méthode de collecte**: enquête par échantillon d'environ 1200 navires, reparti en :
  - 800 collectés par LEMNA (données comptables)
  - 400 par Ifremer (enquête directe en face-à-face auprès des propriétaires des navires de -12m, ~1h) + estimations sur données agrégées pour les navires +40m et pour les DROM (hors Mayotte)
- **Période de collecte et d'analyse**: collecte avril-septembre de l'année A sur les données de l'année civile A-1
- **Données publiées** en octobre de l'année A+1, avec synthèse sous pdf et données excel pour l'année A-2 : ex. en 2025 : année 2023 + évolutions vs années précédentes
- **Années disponibles**: 2013 – 2023
- **Indicateurs/thèmes** : les revenus / les coûts / la valeur du capital physique / les investissements matériels et la situation financière / les emplois

## Usages

- Répondre aux obligations européennes et engagements internationaux en matière de collecte de données (DCF->CE, CGPM, OCDE, FAO)
- Données utilisées par DGAMPA dans Rapport Capacités
- Agreste : publication annuelle « Primeur » et dans synthèse annuelle « GraphAgri »
- FAM : dans publication annuelle « Chiffres clés »
- LEMNA dans le projet « SCOPE »

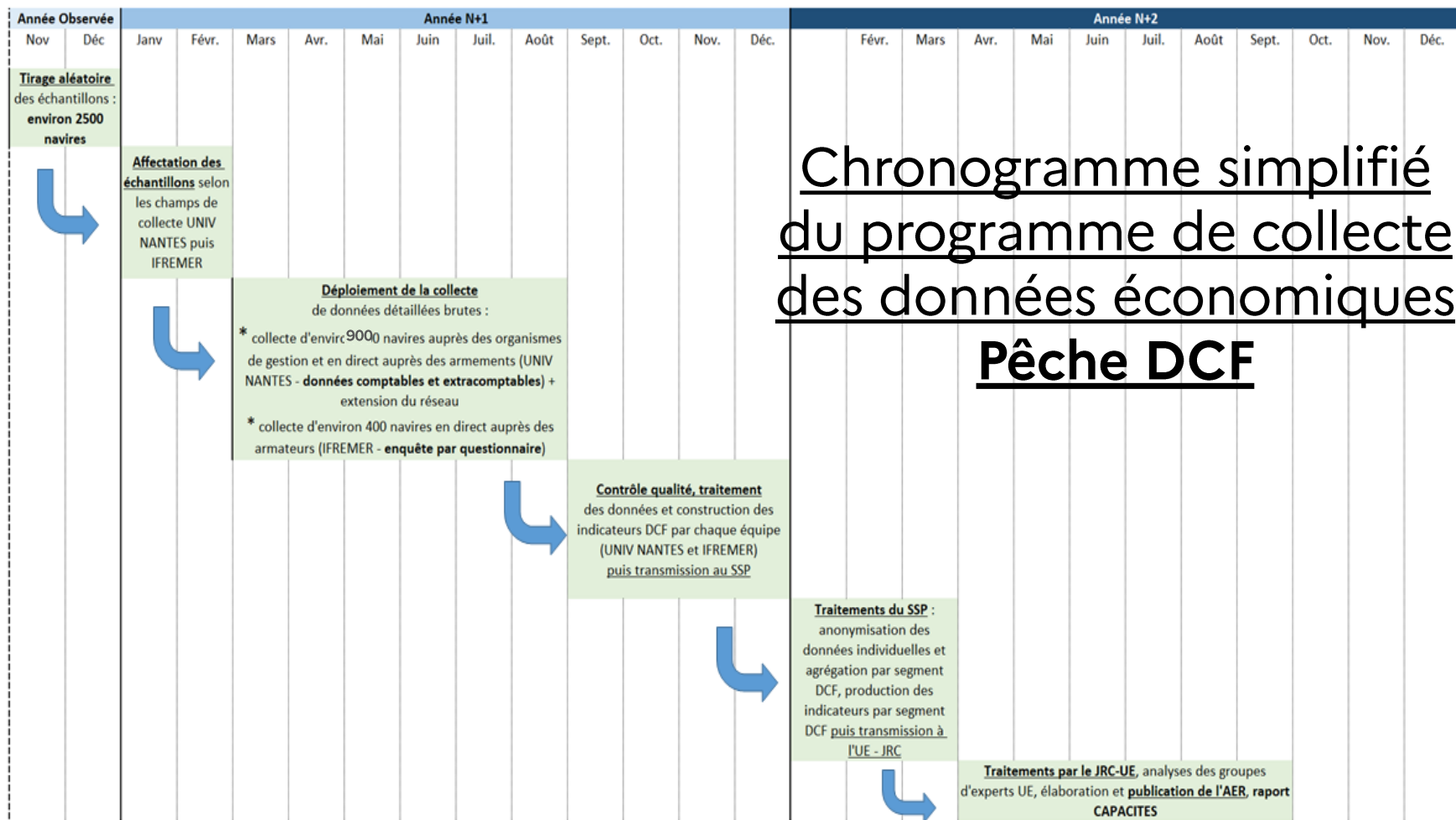
## Limites

- Réactivité : données agrégées disponibles à A-2
- Accès aux données via la publication synthétique ou via les sites européens (STECF)
- Segmentation peu pertinente selon les professionnels (rapport « Capacités » controversé)
- Données sur bateaux +40m et DROM difficiles à collecter

## Besoins et pistes d'évolution

- Davantage d'analyses (analyse longitudinale, segmentation plus fine sur certains segments - déjà présents dans l'édition 2025)
- Avancer la date de publication ? (les professionnels voudraient les « données intermédiaires »)

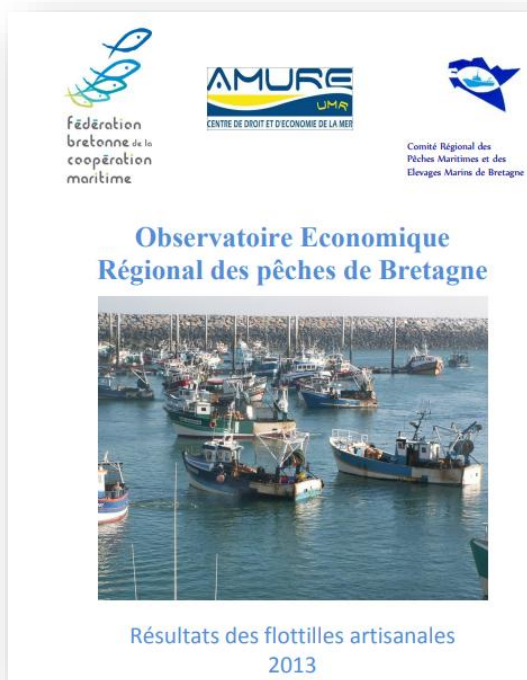
# Calendrier de l'enquête socio-économique DCF



## Chronogramme simplifié du programme de collecte des données économiques Pêche DCF

Source : LEMNA

# Exemples d'outils d'analyse financière sur la filière pêche : Observatoire économique régional des pêches de Bretagne



- ❖ Initiative historique: entre 1993 et 2014
- ❖ porté par le CRPME de BRETAGNE et la Fédération bretonne pour le développement de la Coopération maritime, avec la contribution de l'UMR AMURE
- ❖ Données économiques collectées auprès des groupements de gestion comptable
- ❖ Données de production des Organisations de Producteurs
- ❖ **Echantillon** de navires bretons (taux de couverture de l'univers de référence variant entre 30% en 2000 et 13% en 2013)
- ❖ Analyses :
  - chiffre d'affaires,
  - sa décomposition en dépenses en carburant, charges de personnel, coûts de matériel, d'entretien et de réparation ainsi que d'autres charges, et l'excédent brut d'exploitation,
    - dans une approche évolutive
    - ou en segmentant l'échantillon selon les critères croisés de flottille (6 catégories distinguées) et de longueur de navire (2 ou trois catégories par flottille)

Source: Coopération maritime

# Exemples d'outils d'analyse financière sur la filière pêche : projet SCOPE



- ❑ Mis en œuvre par l'Association du Grand Littoral Atlantique (AGLIA) et la cellule CAPACITES du LEMNA
- ❑ Co-porté par un consortium d'acteurs de la pêche de la façade atlantique :
  - CRPMEM Bretagne
  - COREPEM
  - CRPMEM Nouvelle Aquitaine
  - CNPMEM
  - Les Pêcheurs de Bretagne
  - OP Vendée
  - OPPAN
  - FROM Sud-Ouest
  - Les Pêcheurs d'Aquitaine
- ❑ Co-financé par France Filière Pêche et les Régions Bretagne, Nouvelle-Aquitaine et Pays-de-la-Loire

## Finalité :

- **outil d'aide à la décision** socio-économique pour appuyer la filière dans l'élaboration du plan de gestion pour les eaux occidentales

## Objectifs:

- Fixer les « **lignes rouges** » en termes **de quotas** nécessaires pour la filière, c'est-à-dire les quotas minimums pour garantir la pérennité économique de la filière
- **Simuler l'impact** économique **d'évolution de quotas** potentiels
- **Simuler l'impact** de l'évolution de différents **paramètres** (coûts, prix, effort de pêche...)
- Suivre **l'évolution des activités de pêche** et l'effet des mesures de gestion

# Outils d'analyse financière : projet SCOPE

	2015	2016	2017	2018	2019	2020	2021
<b>Nombre de navires</b>	1 391	1 351	1 345	1 437	1 451	1 405	1 366
Bretagne	589	591	573	632	654	630	615
Pays de la Loire	333	327	326	321	329	318	312
Nouvelle Aquitaine	426	418	431	442	441	427	413
Autres régions	43	15	15	42	27	30	26
<b>Ratios économiques</b>							
CA consolidé	501 513 k€	506 737 k€	504 813 k€	523 244 k€	489 780 k€	429 804 k€	498 882 k€
Seuil de rentabilité consolidé	389 291 k€	390 348 k€	414 029 k€	460 339 k€	447 856 k€	399 733 k€	455 875 k€
Marge	112 222 k€	116 388 k€	90 785 k€	62 905 k€	41 924 k€	30 071 k€	43 007 k€
<b>Taux de marge économique</b>	<b>22,4 %</b>	<b>23,0 %</b>	<b>18,0 %</b>	<b>12,0 %</b>	<b>8,6 %</b>	<b>7,0 %</b>	<b>8,6 %</b>
<b>Ratios de production</b>							
Volume consolidé	147 287 t	152 084 t	147 371 t	154 004 t	144 360 t	127 560 t	128 772 t
Prix moyen toutes espèces confondues	3,41 €/kg	3,33 €/kg	3,43 €/kg	3,40 €/kg	3,39 €/kg	3,37 €/kg	3,87 €/kg
Part des 5 premières espèces en valeur	54 %	52 %	53 %	49 %	49 %	50 %	52 %

<b>Ratios biologiques</b>	
Quota global disponible dans le GG	0,0 t
<b>Taux de marge biologique global dans le GG</b>	

## Caractéristiques moyennes par navire

	2015	2016	2017	2018	2019	2020	2021
Longueur moyenne d'un navire	12,0 m	12,1 m	12,1 m	12,1 m	12,0 m	11,5 m	11,6 m
Longueur min	4 m	4 m	4 m	4 m	4 m	4 m	4 m
Longueur max	38 m	37 m	37 m	39 m	38 m	35 m	38 m
Nombre de jours en mer moyen par navire	168 j	172 j	171 j	166 j	156 j	150 j	170 j
Effectif moyen par navire (ETP)	2,8	2,8	2,9	2,9	2,9	2,9	2,9
CA moyen par navire	361 k€	375 k€	375 k€	364 k€	338 k€	306 k€	365 k€
CA moyen par jour de mer	2,1 k€	2,2 k€	2,2 k€	2,2 k€	2,2 k€	2,0 k€	2,2 k€
Charges d'exploitation moyennes par navire	301 k€	312 k€	317 k€	317 k€	303 k€	282 k€	329 k€
■ dont carburant	45 k€	41 k€	45 k€	50 k€	49 k€	35 k€	49 k€
■ (prix moyen par litre)	0,52 €	0,44 €	0,48 €	0,56 €	0,56 €	0,44 €	0,50 €
■ dont salaires	149 k€	149 k€	145 k€	142 k€	130 k€	123 k€	142 k€
■ dont entretiens réparations	28 k€	32 k€	31 k€	30 k€	32 k€	30 k€	33 k€
■ dont autres charges variables d'exploitation	47 k€	51 k€	53 k€	51 k€	52 k€	48 k€	58 k€
■ dont autres charges fixes d'exploitation	32 k€	39 k€	43 k€	44 k€	40 k€	46 k€	46 k€
EBE moyen par navire	60 k€	63 k€	58 k€	47 k€	34 k€	24 k€	36 k€
EBE / CA	17 %	17 %	16 %	13 %	10 %	8 %	10 %
Seuil de rentabilité moyen par navire	285 k€	299 k€	320 k€	330 k€	327 k€	295 k€	351 k€

Source: Manuel d'utilisation  
outil SCOPE, Aglia/LEMNA

## Principales conclusions (usages et limites)

- ❑ Un intérêt très fort des acteurs professionnels pour ces analyses : problématique majeure
- ❑ Insatisfaction de la réactivité de restitution et des usages faits de l'enquête DCF/AER (segmentation, rapport Capacités, valorisation au niveau national...)
- ❑ Maillon « pêche » relativement difficile à analyser (segmentations à peaufiner, expérience étude Banque de France peu concluante...)
- ❑ Des initiatives passées ou existantes inspirantes, notamment le projet SCOPE, mais dont les modalités d'usage dans le cadre de l'Observatoire restent à définir

## Recommandations et pistes d'action

- Présenter les différentes approches existantes (atelier dédié)
- Engager une réflexion collective sur l'usage de la méthodologie SCOPE dans le cadre de l'Observatoire
- Adapter la segmentation pour la valorisation des données à l'échelle nationale
- Analyser les raisons d'échec de l'étude Banque de France (analyse d'opportunité de reconduire une telle étude à l'avenir)
- S'appuyer sur l'expertise des acteurs scientifiques (LEMNA, UMR AMURE, SSP) pour l'exploitation et l'analyse des données (chef de file externe à FAM)
- Recruter un ETP au profil « analyse financière » pour accompagner la montée en expertise dans le domaine

*Cartographie des données : usages, limites, intérêt*

**Maillons intermédiaires : données lacunaires et flux  
difficiles à reconstituer**

## Sources – méthodes – périmètres - accès

- Etudes réalisées pour le compte de FAM
- 3 maillons avec des études dédiées : mareyage, poissonneries et grossistes
- Etudes poissonneries et grossistes réalisées par Xerfi, mareyage par Banque de France
- Etude mareyage sur la base de données de la Banque de France (BdF), Xerfi sur les données Greffes des Tribunaux de Commerce
- Périmètre : échantillon d'entreprises ayant transmis les bilans à la BdF / aux GTC
- Années disponibles:
  - 2020-2024 pour Xerfi
  - 2020-2024 pour BdF
- Indicateurs:
  - CA/ VA/ EBE / Résultat courant avant impôts / Résultat net / Taux de marge / Rentabilité
  - Effectifs et Rendement net de la main d'œuvre
  - Ratios de financement : Besoin en fonds de roulement, Trésorerie, Stocks, Fonds propres, Encours de crédit moyen, Taux d'endettement, Créances, Délais de paiement

## Usages (étude mareyage)

- Approche barométrique (panel cylindré, comparant les années 2 par 2)
- Comparaisons avec autres secteurs
- Indicateurs clés d'analyse financière
- Diagnostic financier complet
- Infos sur la main d'œuvre à articuler avec les rapports de branche
- Données utiles pour les analyses d'impact

## Limites

- Biais de sélection possible pour les panels Xerfi ? (entreprises les plus résilientes, présentes sur toute la période)
- Retours plus mitigés sur les résultats des études autres que le mareyage
- Difficultés à constituer l'échantillon pour les secteurs plus diversifiés que le mareyage (Q de méthode, de BDD ou de secteur ?)

## Besoins et pistes d'évolution

- Explorer les différentes méthodologies en vue d'uniformisation ?
- Voir ce qui est possible de faire pour la pêche et pour la production aquacole (piste alternative de données des centres d'expertise comptable)

## Sources – méthodes – périmètres - accès

- Source : Enquête annuelle du SSP-Agrete sur les résultats économiques nationaux des industries agroalimentaires (IAA)
- Périmètre : entreprises marchandes non financières du secteur des IAA, dont Transformation et conservation de poisson, de crustacés et de mollusques (code [NAF 1020Z](#))
- Méthode : les données basées [dispositif Ésane](#) (Élaboration des statistiques annuelles d'entreprises) de l'INSEE, mettant en cohérence les données des liasses fiscales, de l'enquête sectorielle annuelle (ESA) pour l'agroalimentaire et le commerce, et des déclarations sociales nominatives (DSN)
- Unité statistique : entreprise au sens économique
- Années disponibles :
- Thèmes: compte de résultat, investissement, emploi, principales caractéristiques
- Indicateurs :
  - Nb d'entreprises, Chiffre d'affaires hors taxes, CA à l'exportation, Valeur ajoutée, EBE, Résultat courant avant impôts, Résultat net comptable, Taux de marge,
  - Investissements corporels bruts hors apports, Capacité d'auto-financement,
  - Effectifs salariés en ETP, Frais de personnel, Productivité apparente du travail par tête

## Usages actuels et potentiels

- Pas d'usages actuels identifiés à ce stade
- Usage potentiel : pour le tableau de bord des indicateurs clés macro sur la santé économique du secteur

## Limites

- Données disponibles à A+2
- Evolutions à moyen terme impossibles, uniquement comparaison des évolutions annuelles (données comparables sur 2 années consécutives)
- Pas de détail géographique ou sous-segments

## Besoins et pistes d'évolution

- Comparer les périmètres avec les enquêtes transformation réalisées par le passé dans le cadre du DCF
- Contacter les équipes SSP pour identifier les usages et les limites, et voir si le détail par région ou par sous segment est possible
- Reprendre les indicateurs pour le suivi de la santé économique
- Comparer les résultats du secteur avec les IAA (comme c'est fait dans les études mareyage)

# Productions du maillon transformation – enquête Prodcom

## Sources – méthodes – périmètres - accès

- Source : Enquête annuelle du SSP-Agrete sur la production vendue par les industries agroalimentaires (« Enquête annuelle de production commercialisée »)
- Périmètre d'intérêt : lignes relatives au code « 10.20Z - Transformation et conservation de poisson, de crustacés et de mollusques » de la nomenclature CPF
- Champ de l'enquête : France entière
- Méthode : enquête par échantillon des entreprises du champ des IAA, stratifié par activité; données collectées par questionnaire en ligne entre fin février et mi-juin de l'année N pour les données de N-1
- Traitements : la non-réponse est imputée (taux de réponse en 2025 : 86%)
- Thème : ventes sur le marché intérieur et à l'exportation des produits fabriqués sur le territoire national au cours de l'année civile, quelle que soit l'année de fabrication
- Sont exclues les productions relevant uniquement d'activités de négoce et de simple (re)conditionnement
- Années disponibles : 2008-2024
- Indicateurs : Volume et valeur des ventes (calculée sur la base du prix de vente départ usine, dont conditionnement mais hors TVA et frais de transport et restitutions à l'export)
- Nomenclature : ~40 lignes de produits transformés à l'intérieur du code CPF 10.20Z, ainsi que la ligne 10.85.12.00 « Plats préparés à base de poissons, de crustacés et de mollusques » + Valeur du total « Préparations et conserves à base de poisson et de produits de la pêche »

## Usages

- Usage des lignes d'intérêt pour les études ad hoc
- Pas d'analyses de répartition ou d'évolution de ces ventes identifiées à ce stade – à creuser

## Limites

- Ancienneté : Données disponibles en fin d'année A pour A-1 ou début A pour A-2
- Pas de détail par type d'entreprise
- La nomenclature publiée est agrégée sur quelques lignes importantes en valeur ex. pas de détail de technologie sur les poissons enrobés, pas de détail sur le traiteur (tartinables, surimi...), pas de détail pour les préparations et conserves de crustacés/mollusques
- Pas de détail dans le questionnaire pour les filets de poissons frais (1ère catégorie en valeur et volume)
- Données posées sur la répartition du CA par clientèle / destination export non publiées

## Besoins et pistes d'évolution

- A interroger le SSP-Agrete quel détail serait récupérable
- Réaliser quelques analyses de répartition et d'évolution
- Identifier les lignes pour les indicateurs clés

## Sources – méthodes – périmètres - accès

- Données d'importations et d'exportations des produits aquatiques, en volume et en valeur
- **Sources :**
  - Douane française pour import/export FR,
  - pour import/export tous pays ou pour ciblage code nomenclature SH particulier : douanes des pays concernés, disponibles sur des plateformes de type Trade Data Monitor
  - D'autres acteurs utilisent aussi les sites Eurostat ou EUMOFA (données hebdomadaires, mensuelles et annuelles d'échanges entre les pays, selon la nomenclature NC-8)
- **Nomenclature :**
  - douanière en 8 chiffres (NC8) pour les pays UE et en 8 ou 6 chiffres (SH-6) pour les pays tiers
  - regroupées dans les bilans annuels et autres publications FAM selon la nomenclature l'EUMOFA
- **Indicateurs:** Volumes et Valeurs importés et exportés, Prix moyen, Balance en volume et en valeur, Répartition entre espèces (parts de marché)
- **Unités de mesure:** kg, €, €/kg
- Quantités exprimées en poids vif → utilisation de coefficient de conversion (documenté par l'EUMOFA) pour passage du poids vif au poids net dans les bilans annuels
- **Années disponibles :** 1981-2025
- Pas de temps disponibles: mois (M-2) et année

## Usages

- Analyses à court terme dans les notes de conjoncture mensuelles (M-2) et dans les présentations au CS
- Bilan annuel de FAM, avec tableaux de données sur :
  - Importations/exportations par espèce et par état de conservation, au global et selon provenance
  - Evolution des importations/exportations (sur 2 ans)
  - Séries longues (depuis 1981 pour le total produits aquatiques, depuis 2010 par espèce sur Top50 des produits aquatiques)

## Limites

- Nomenclatures et BDD jugées complexes
- Pas de distinction du mode de production (pêche/aquaculture)
- Pas d'information/analyse à quel maillon de chaîne le produit rentre : analyse des acheteurs serait nécessaire
- Pas de distinction sur certaines espèces (noix vs coquille St Jacques, céphalopodes préparés, araignée de mer)

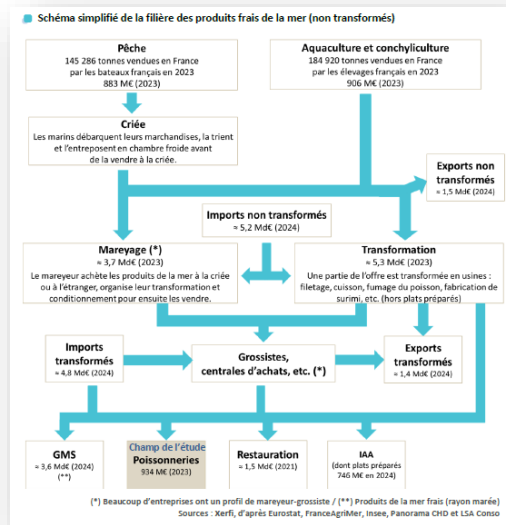
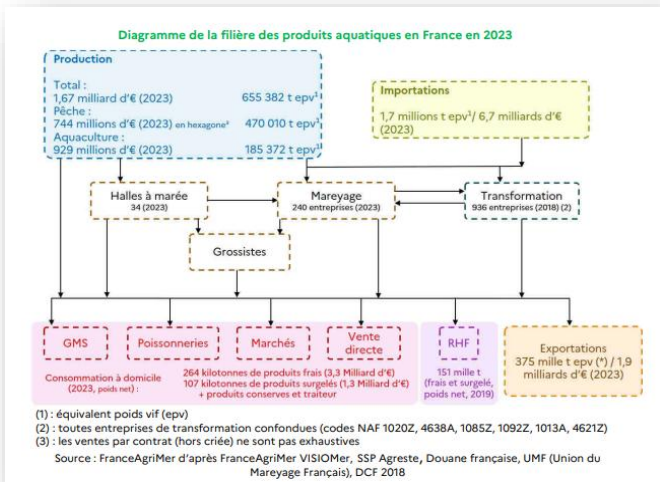
## Besoins et pistes d'évolution

- Nomenclatures à mettre en cohérence avec l'amont
- Voir avec la Douane -> combler les zones d'ombre
- Analyser les évolutions à long terme → tendances
- Analyses par espèce en croisant les données production/commerce extérieur
- Projet MADAMM de LEMNA sur les flux entre les différents maillons : quel apport et à quelle échéance ?

# Difficulté de reconstituer les flux inter-maillons

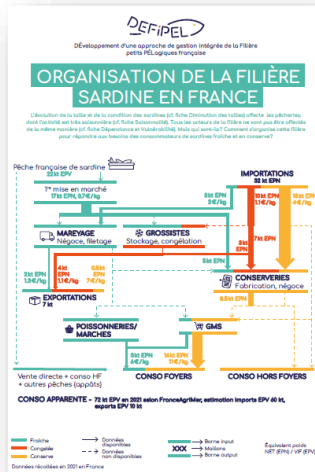
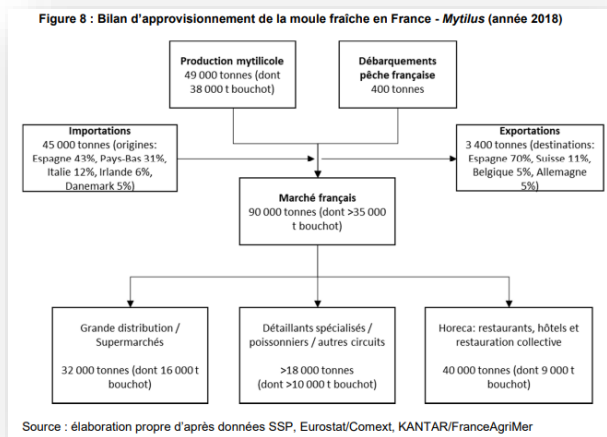
OFPM

Etude santé financière Poissonneries



Projet « DEFIPEL » du laboratoire UMR AMURE

Etude de marché moule



+ projet « MADAMM »  
de l'ANR SAMVAP  
(LEMNA/PSE/RICEP) sur  
l'évaluation de flux commerciaux  
des espèces stratégiques

## Principales conclusions (usages et limites)

- ❑ Santé économique : intérêt très fort des acteurs professionnels pour ces analyses : problématique majeure
- ❑ Enquête sur la santé éco du secteur mareyage citée de manière unanime en exemple d'analyse intéressante
- ❑ Les flux inter-maillons extrêmement difficiles à constituer alors que l'intérêt est marqué
- ❑ Les nomenclatures ProdCom trop limitées, celles de ComEx trop complexes
- ❑ Absence d'information sur l'origine (pêche/élevage) et sur la destination précise des importations dans les nomenclatures douanières
- ❑ Des acteurs s'interrogent aussi sur la fiabilité des données d'échanges intra-communautaires
- ❑ Un intérêt pour les analyses croisant les données de production, de ComEx et de la consommation

## Recommandations et pistes d'action

- Voir si possible de reproduire les analyses / la méthodologie de l'étude « mareyage » sur d'autres secteurs (IAA, grossistes...)
- Voir avec les producteurs de données (SSP, Douanes) quel détail serait disponible au niveau agrégé
- Approfondir les analyses des données import/export
- Suivre l'avancée du projet MADAMM du LEMNA sur les espèces stratégiques et identifier les différentes études de cas existantes sur les flux inter-maillons
- Voir avec les syndicats professionnels quelles données seraient disponibles et partageables avec l'Observatoire sur leur maillon à des fins d'analyse (rapports de branche, données de ventes, etc.)

*Cartographie des données : usages, limites, intérêt*

## **Données de consommation**

# Différentes manières d'approcher la consommation finale

Calcul par bilan

Ventes des GMS  
panels distributeurs

Consommation hors domicile

Achats des ménages  
panels consommateurs

Etudes consommateurs

Approches volumétriques

Attitudes,  
Comportements déclarés  
Unité de mesure :  
individus

Obligations déclaratives

Exploitation de bases de données de panels de distributeurs

Echantillons de consommateurs

## Pourquoi le suivre ?

- Bilans d'approvisionnement
- Vision complète du marché

- Bonne couverture du marché pour les produits surgelés et les conserves
- Analyses par type de marque ou par circuit

- Une part de l'estomac importante
- Facteur explicatif de certaines évolutions des achats à domicile

- Approche qui allie le regard volumétrique et les tendances
- Infos sur les profils de consommateurs et circuits minoritaires

- Représentations, préférences, motivations
- Approches quali, quanti ou mixtes
- Sur les marchés de niche

## Limites :

Réactivité (A-2)  
Vision macro (pas de détail de flux ni de débouchés)

Produits frais à poids variable et circuits traditionnels non couverts

- Marché très difficile à quantifier
- Etudes coûteuses pour une représentativité faible pour le marché P&A (« ROI » faible)

- Représentativité des données questionnée (zones côtières...)
- Lecture limitée : Croisements entre les gammes impossibles

- Décalage entre déclaré et réel
- Difficile de quantifier les comportements

## Sources – méthodes – périmètres - accès

- Achats des ménages pour leur consommation à domicile (déclarations d'achats des panélistes)
- **Source:** panel consommateur de la société Worldpanel by Numerator (ex-Kantar)
- **Unité de déclaration :** ménage → données par ménage puis extrapolées sur Total France
- **Périmètre:** France métropolitaine hors Corse
- **Taille d'échantillon :**  
20000 ménages pour les produits avec code barre,  
12000 ménages pour les produits sans code barre (à poids variable, Produits frais traditionnels)
- **Indicateurs:**
  - Volumes
  - Valeurs
  - Prix moyen payé
  - Taux de ménage acheteurs
- **Années disponibles:** 2019-2025
- **Pas de temps disponibles :** Mensuel (M-2), Annuel (A-1), Cumul annuel à date (CAD)
- **Nomenclature** très détaillée par espèce et par produit pour les produits frais, produits surgelés, conserves et traiteur

## Usages

- Analyses possibles/disponibles :
- Achats par circuits de distribution (GMS + spécialisés)
  - Achats selon profil sociodémographique de ménages
  - Tendances/Évolutions
  - Parts de marché des différents produits
  - Usages (dans la présentation annuelle)
  - Transferts entre produits (présentation annuelle)

## Limites

- Données déclaratives des panélistes
- Échantillon représentatif des ménages extrapolé : taux de couverture qui peut être très variable selon les produits (ex. huîtres)
- Raisonnement sur de très grandes régions (pas de données sur les territoires côtiers)
- Analyses croisées entre les produits avec et sans code barre impossibles à réaliser car 2 échantillons distincts
- Pas d'information sur l'origine
- Distinction pêche/élevage peu fiable
- La nomenclature adaptée au consommateur (ex. bar/loup regroupés, pas de distinction de calibres, etc.)

## Besoins et pistes d'évolution

- Mettre en valeur les analyses, notamment profils sociodémographiques, évolutions par circuits...
- Explorer la faisabilité d'analyses régionales (façades)

## Sources – méthodes – périmètres - accès

- Ventes des GMS pour consommation à domicile (données de sorties de caisses des magasins de la grande distribution et des enseignes à dominante de marques propres (EDMP, ex-Hard Discount))
- **Source:** panel distributeurs de la société CIRCANA (ex-IRI)
- **Unité de déclaration :** magasin → données agrégées sur Total Distribution
- **Périmètre:** France métropolitaine + Corse Hypermarchés + Supermarchés + GD de proximité + Drive GMS + EDMP (ex-Hard discount)
- **Taille d'échantillon :**  
Données quasi exhaustives pour les circuits ci-haut
- **Indicateurs:** Volumes / Valeur / Prix moyen de vente
- **Années disponibles:** 2019-2025
- **Pas de temps disponibles :** Hebdo + Mensuel pour M-1, Annuel (reconstituable), Cumul annuel à date (CAD, reconstituable)
- **Nomenclature :** 3 lignes de produits aquatiques avec code barre (grands agrégats) : Conserves de poissons hors salades / Saumon fumé / Poissons et fruits de mer surgelés / Données de total Alimentaire de Produits grande consommation

## Usages

Diffusion par FranceAgriMer :

- Analyses sur total Alimentaire du périmètre PGC dans la note mensuelle Point Conso

Analyses:

- Achats par circuit de distribution
- Achats par type de marque (marques nationales, marques de distributeur, marques économiques)
- Analyses temporelles (effets de saisonnalité, évolution pendant les crises)

## Limites

- Seulement 3 lignes de produits pour la pêche et aqua
- Niveau de nomenclature très agrégé
- Produits avec code barre uniquement
- Périmètre GMS (dont EDMP) : ne couvre pas de circuits spécialisés (poissonneries, marchés, vente directe...)

## Besoins et pistes d'évolution

- Utiliser dans un tableau de bord synthétique (tendances) ?
- Utiliser le total alimentaire pour les données de contexte général

## Sources – méthodes – périmètres - accès

- Absence de panel qui pourrait renseigner sur les quantités consommées
- Etudes récurrentes pour évaluer les volumes et la valeur des approvisionnements à destination de la consommation hors domicile (la Restauration hors foyer et les circuits de vente alternatifs)
- **Source** : Etudes CIRCANA (ex-Gira Foodservice)
- Dernière étude disponible : portant sur les années 2019-2020
- Nouvelle étude en cours: restitution prévue T1-2026, avec les données portant sur 2023-2024
- **Point d'entrée** : bases de données des grossistes
- **Données extrapolées** ensuite sur l'ensemble de l'univers, lui-même estimé à partir d'une analyse multi-sources
- **Taux de couverture** du marché avant extrapolation : ~56% dans l'étude 2021, ~32% dans l'étude de 2026)
- En complément, un volet d'**entretiens** avec les grossistes et une **enquête** auprès de 500 restaurateurs pour enrichir l'analyse et ajuster les estimations
- **Unité de mesure**: kg, €, €/kg
- **Périmètre**: produits de la mer (poissons, coquillages, céphalopodes, crustacés, traiteur, conserves)
- **Nomenclature** : 109 catégories, avec détail par technologie (frais/surgelé/ambiant)

## Usages

- Publication de FAM de l'étude
- Dans les Bilans de consommation / Chiffres clés
- Données cadrage qui peuvent être utilisées de manière ponctuelle selon les besoins

## Limites

- Caractère non régulier de l'étude
- Faible taux de couverture du marché qui fragilise les estimations
- Zones d'ombre : quelle estimation des achats de restaurateurs en direct, des achats de restaurants côtiers, des restaurants de sushi
- La nomenclature spécifique à la restauration, difficile à rapprocher de l'amont (ex. sans calibres)
- Absence de données sur l'origine ou provenance

## Besoins et pistes d'évolution

- Explorer davantage ces données pour identifier précisément l'intérêt
- Voir si possible de tracer des évolutions avec les données 2019-2020
- Analyse de tendances
- Volet analyse de cadrage du marché à exploiter

## Principales conclusions (usages et limites)

- ❑ Nomenclature très détaillée pour la consommation à domicile mais les données pas faciles à valoriser
- ❑ Intérêt plus marqué pour les tendances que pour les données en tant que telles ?
- ❑ La fiabilité des données de panel de consommateur est questionnée par les acteurs de l'aval
- ❑ L'analyse croisée entre les produits bruts et transformés est impossible à réaliser dans le panel consommation
- ❑ Le panel de distributeur non exploité pour le moment sur les produits aquatiques
- ❑ Les données fiables de la consommation hors domicile très difficiles à avoir

## Recommandations et pistes d'action

- Réfléchir à une adaptation de la nomenclature dans les différents panels suivis
- Analyser en détail l'évolution des achats par circuit et par profil de consommateur
- Valoriser les données de consommation par des analyses croisées des sources de données et en comparant la pêche et l'aquaculture aux autres secteurs
- Intégrer plus d'éléments de contexte général de la conso alimentaire pour le suivi de la conjoncture
- Identifier les tendances sur le long et moyen terme pour identifier mieux les dynamiques à l'œuvre
- Réaliser l'analyse comparative des évolutions de prix payés (panel conso) et pris relevés via le Réseau des Nouvelles des Marchés
- Explorer les pistes pour une analyse de la consommation côtière

# *Cartographie des données : usages, limites, intérêt*

## **Indicateurs de prix aux différents stades**

## Sources – méthodes – périmètres - accès

- Suivi du prix du Gasoil pêche et du cours du Brent
- Source : Observatoire du carburant pêche, porté par la Coopération maritime (en ligne, lien ci-dessous)
- **Suivi tendanciel** (journalier, mensuel et annuel) du **prix du gasoil pêche et du Brent** (baril de référence en Europe) : moyenne du prix de vente du gasoil pêche transmis par 4 avitailleurs carburant différents (un avitailleur par façade métropolitaine: Méditerranée, Atlantique-Sud, Nord-Atlantique, Manche), données via conventions de partenariat CM avec chaque avitailleur
- **Suivi mensuel par Région** :
  - pour France métropolitaine : moyenne mensuelle du prix de vente du gasoil pêche transmis par au moins 4 stations d'avitaillement différentes au sein d'une même région (via conventions de partenariat CM avec chaque avitailleur)
  - pour DROM : prix mensuels du gasoil et du supercarburant destinés aux professionnels de la mer, définis par arrêtés préfectoraux au début du mois
  - pour pays voisins à la France : moyenne mensuelle des prix de vente pratiqués par chaque Etat (source EUMOFA)
- **Données disponibles**: 2018-2025 + historique 2005-2017 fourni par la DGAMPA (suivi des prix à Boulogne s/mer, Lorient et Le Guilvinec)
- **Consommation de gasoil pêche** : moyennes annuelles par métier (segmentation en croisant engin pêche\*longueur\*façade); via factures d'avitaillement de 190 navires de pêche de FR métropolitaine (au moins 3 navires par segment de flotte)
- **Unité de mesure**: €/litre pour le gasoil pêche; \$/baril pour le prix du Brent; litre pour la consommation; et pour les caractéristiques des navires : kW de puissance motrice et m pour longueur (source : fichier de la flotte française)

## Usages

- FAM : dans présentations de conjoncture au CS
- Presse : pour les articles (bilans, état des lieux)
- OP et/ou les scientifiques : envoi de détail sur les évolutions de prix et la consommation par navire
- Structures régionales: séries chronologiques ou benchmark (avec mise en forme de données)
- Pour les analyses socioéconomiques réalisées par les acteurs éco divers (ex. secteur bancaire)

## Limites

- Échantillon qui couvre la majorité des ventes du carburant mais non exhaustif (couverture à 60%)
- Moyenne arithmétique non pondérée par les volumes, qui ne sont pas disponibles
- N'inclut pas d'éventuels effets de négociations tarifaires dans les contrats des gros armements

## Besoins et pistes d'évolution

Pour l'ObsEcoPêcheAqua :

- Intégrer le prix du carburant comme indicateur du tableau de bord de l'Observatoire
- Pistes identifiées par l'Observatoire du carburant pêche:
- Volonté de faire entrer davantage de petites structures dans l'échantillon
  - Développer un suivi en Corse et en région PACA (pas issues des mêmes cotations pétrolières)

# Prix – cotations de prix RNM aux différents stades

## Sources – méthodes – périmètres - accès

- Les cotations de prix au stade de grossiste, les relevés de prix au stade Détail, et les indicateurs de prix à destination de la restauration collective
- **Stade grossistes** : cotations de prix (prix moyen, minimum et maximum) issues des enquêtes en face-à-face auprès des opérateurs à la vente au MIN de Rungis
- **Nomenclature stade grossistes** : nomenclature large des huîtres, de produits de la marée, de la marée filets, de la marée transformée et de la marée congelée
- **Stade détail** : relevés de prix en GMS (rayons marée), sur l'échantillon des magasins non spécialisés, stratifié selon plusieurs critères (taille du magasin, taille de l'unité urbaine dans laquelle il se situe, zonage géographique), périmètre France métropolitaine
- Les offres de prix relevés sont ensuite pondérées par un indicateur de chalandise calculé pour chaque magasin afin de construire une cotation
- **Nomenclature du stade détail** : 7 produits (dos de cabillaud, huitre creuse cal 3-4-5 vrac, filet de lieu noir, moule vrac, saumon pavé, sole portion, truite portion)
- Pas de temps disponible : **données hebdomadaires et mensuelles**, historique disponible : 2000-2025 (dépendant de la ligne de nomenclature)
- **Indicateurs pour la Restauration collective**: moyennes d'évolution tarifaire de prix pratiqués par le panel représentatif d'entreprises de gros à destination des acheteurs de la restauration collective sur 55 produits **surgelés**, 4 produits **appertisés** et 6 produits **traiteur**

## Usages

- Données peu connues des professionnels de l'amont (suivies surtout par les grossistes)
- Peu d'usages constatés à ce stade sauf le CNC
- Autres filières : données utilisées dans l'OFPM

## Limites

- Pour le stade de grossiste, certains professionnels considèrent les données Rungis comme atypiques (peu représentatives du stade grossiste au niveau national)
- Pour le stade de détail, les prix ne sont relevés que dans les magasins disposant d'un rayon marée (pas de suivi de produits pré-emballés)

## Besoins et pistes d'évolution

- Analyser la variabilité de prix pour vérifier le bien-fondé des critiques existantes
- Explorer les données pour estimer l'intérêt de suivre certains prix dans un futur tableau de bord ?
- Analyser les évolutions à long terme (panorama) ?

## Sources – méthodes – périmètres - accès

- L'outil de mesure de l'inflation : il estime, entre deux périodes données, la variation moyenne des prix des produits consommés par les ménages
- **Accès** : publié au JO et sur le site INSEE
- IPC provisoire publié à la fin du mois, l'indice définitif publié à H+2
- **Pas de temps** : mensuel
- **Années disponibles** : 1996-2026
- S'appuie sur un panier fixe de biens et de services, actualisé chaque année; chaque produit est pondéré selon son poids dans la dépense de la consommation des ménages
- Indice calculé sur la base 100=2025 (à partir de février 2026)
- **Collecte** tout au long du mois : relevés dans des points de vente physiques et sur les sites internet de vente, ainsi que les données de caisses des enseignes de la grande distribution
- **Périmètre** : France entière ou France métropolitaine
- **Nomenclature** : COICOP (classification des fonctions de consommation des ménages)
- **Nomenclature pêche/aqua** : 9 lignes de produits (Total Poissons et autres fruits de mer, Total poissons, Poissons vivants ou frais, Poissons surgelés, Poissons séché/ salé/ en saumure/ fumé, Préparations à base de poissons, Autres fruits de mer total/frais/surgelés,)

## Usages

- Suivi d'inflation (indice mensuel pour le suivi de conjoncture, indice annuel pour les séries longues (ex. Bilan annuel de consommation – FAM))

## Limites

- Nomenclature réduite, reflétant les fonctions de consommation alimentaire (ex. pas de distinction pêche/aqua)

## Besoins et pistes d'évolution

- Pour le tableau de bord d'indicateurs clés ?

*Cartographie des données : usages, limites, intérêt*

## **Données outre-mer**

# Données pour les territoires d'Outre-mer (1) : les problématiques communes et les difficultés in fine similaires, amplifiées par les spécificités locales

## BESOINS

- ❖ Rentabilité économique des différents segments de flotte de pêche
- ❖ Connaissance des marchés, « image de ce qui est pêché » (volumes, valorisation, prix, circuits...)
- ❖ Problématiques de renouvellement de la flotte et des générations de marins
- ❖ Enjeu économique : comment développer la pêche durable au large (surpêche sur les côtes)
- ❖ Enjeu « data » : fiabiliser et qualifier les données existantes
- ❖ Approches monographiques et consolidation des données de cadrage de l'économie maritime

## DIFFICULTÉS / LIMITES

- ❑ Déclarations manquantes pour les captures, absence de données dans VISIOMer, compensée par les enquêtes d'Ifremer aux points de débarquement (ObsDeb)
- ❑ Les estimations qui sont remises en question (biais possibles introduits par la méthode d'extrapolation ?)
- ❑ Majorité des bateaux polyvalents → difficile de segmenter selon l'engin principal
- ❑ Le débouché principal de la pêche locale est la vente directe aux particuliers (sauf la Réunion)
- ❑ Tissu économique sur terre pas assez développé pour le suivi statistique (mareyage, transformation...)
- ❑ Le poids important des échanges extérieurs (import/export)
- ❑ Spécificités locales selon le territoire

# Données pour les territoires d'Outre-mer (2) : plusieurs sources de données et études identifiées

## Sources de données

- ❖ Déclarations de captures (DGAMPA)
- ❖ Enquête [Activité des navires](#) (Ifremer)
- ❖ [ObsDeb](#) (Ifremer) : observation des débarquements de pêche au retour de marée des navires côtiers de -12m
- ❖ [Fiches synthétiques Ifremer](#) (par zone géographique et par métier + synthèse des métiers)
- ❖ [Guides des points de débarquement](#) (Ifremer)
- ❖ Données comptables collectées dans le cadre de [l'enquête socio-économique DCF](#)
- ❖ Données aquaculture déclarées dans [l'Enquête annuelle aquacole](#)

## Études économiques

- ✓ Socio-écosystèmes halieutiques des régions ultrapériphériques françaises, Rapport du GTOM 2025 (Ifremer, 2026)
- ✓ Perspectives économiques des filières pêche et aquaculture dans les territoires d'Outre-Mer (FranceAgriMer, 2019)
- ✓ Une aquaculture en perte de vitesse dans les DOM en 2021 (SSP, 2023)
- ✓ Stratégie de l'économie bleue en Guyane (VERTIGOLAB, 2021)
- ✓ Pré-figuration de l'Observatoire à la Réunion en 2015
- ✓ Diagnostic pour la labellisation de produits de la mer côtiers de Guyane (label RUP) - 2023
- ✓ Diagnostic socio-économique des entreprises de pêche professionnelle guadeloupéennes (Ifremer – UMR AMURE, 2023)
- ✓ Étude relative à l'organisation et à la structuration du marché des produits de la pêche et de l'aquaculture à La Réunion, Etat des lieux (Via Aqua-Bgsea consulting, 2020)

→ *Bibliographie détaillée en annexe*

*Cartographie des données : usages, limites, intérêt*

## **Données sociales**

## Quelques sources identifiées mais pas suffisantes

- ❑ L'Observatoire prospectif des métiers et des qualifications de la pêche (OCAPIAT) entre 2019 et 2021
- ❑ Estimations dans les fiches régionales et par flottille de l'Ifremer (mais les chiffres basés sur les effectifs moyens à bord, jugés ne pas refléter l'ensemble)
- ❑ Dans l'enquête aquacole, les questions sur les employeurs (pour les salariés, uniquement taux de féminisation)
- ❑ Rapports de branche (Mareyage, pisciculture) et Observatoire des métiers de l'alimentation pour la branche Poissonneries
- ❑ Effectifs des emplois dans les différentes enquêtes de santé économique, mais sans données régionalisées et sans caractérisation des emplois

### Besoins exprimés

- ❑ Intérêt relativement marqué pour l'analyse des données sociales (en lien avec l'enjeu d'attractivité des métiers), mais une thématique jugée moins prioritaire que la santé économique
- ❑ Sujet exploré aussi au niveau européen (SSP référent sur le sujet)
- ❑ Un intérêt marqué pour les armateurs (problématiques de différentiels de coûts entre les Etats membres, dans un contexte de tension sur la main d'œuvre)
- ❑ Intérêt pour les données de cadrage à l'échelle régionale, exprimé par des comités des pêches et les DIRM

### Pistes d'action

- Réaliser une consolidation et une analyse des données existantes publiées pour faire un diagnostic complet
- Voir avec la DGAMPA quelles données pourraient être exploitées
- Explorer s'il serait possible de mobiliser les bases de données ENIM, Urssaf, Flores
- Engager avec les têtes de réseau professionnels le dialogue sur le partage de données sociales des rapports de branche non publiés

# *Cartographie des données : usages, limites, intérêt*

## **Conclusions générales**

# En conclusion : des données éparpillées, mais aussi parfois manquantes ou sous-exploitées

**Amont  
pêche**

*Données riches mais éparpillées*



*Centraliser et améliorer les canaux de diffusion ?*

*Trier l'info et valoriser dans une lecture commune ?*

**Aval**

*Données présentes mais peu valorisées*



*Tirer le plein potentiel tout en tenant compte des limites ?*

**Maillons intermédiaires**

*Données rares et mal connues*



*Valoriser par les études de cas ?  
+ Analyser davantage les données sur les marchés et échanges internationaux ?*

**Santé financière**

*Intérêt marqué mais méthodologies questionnées*



*Réfléchir à une méthodologie commune  
+ S'appuyer sur la méthodologie SCOPE pour la pêche*

**Données sociales**

*Intérêt exprimé mais données assez peu consolidées*



*Consolider l'existant (dont les données DGAMPA)  
+ Investiguer les méthodes alternatives (BDD Urssaf/ENIM) ?*

**Aquaculture**

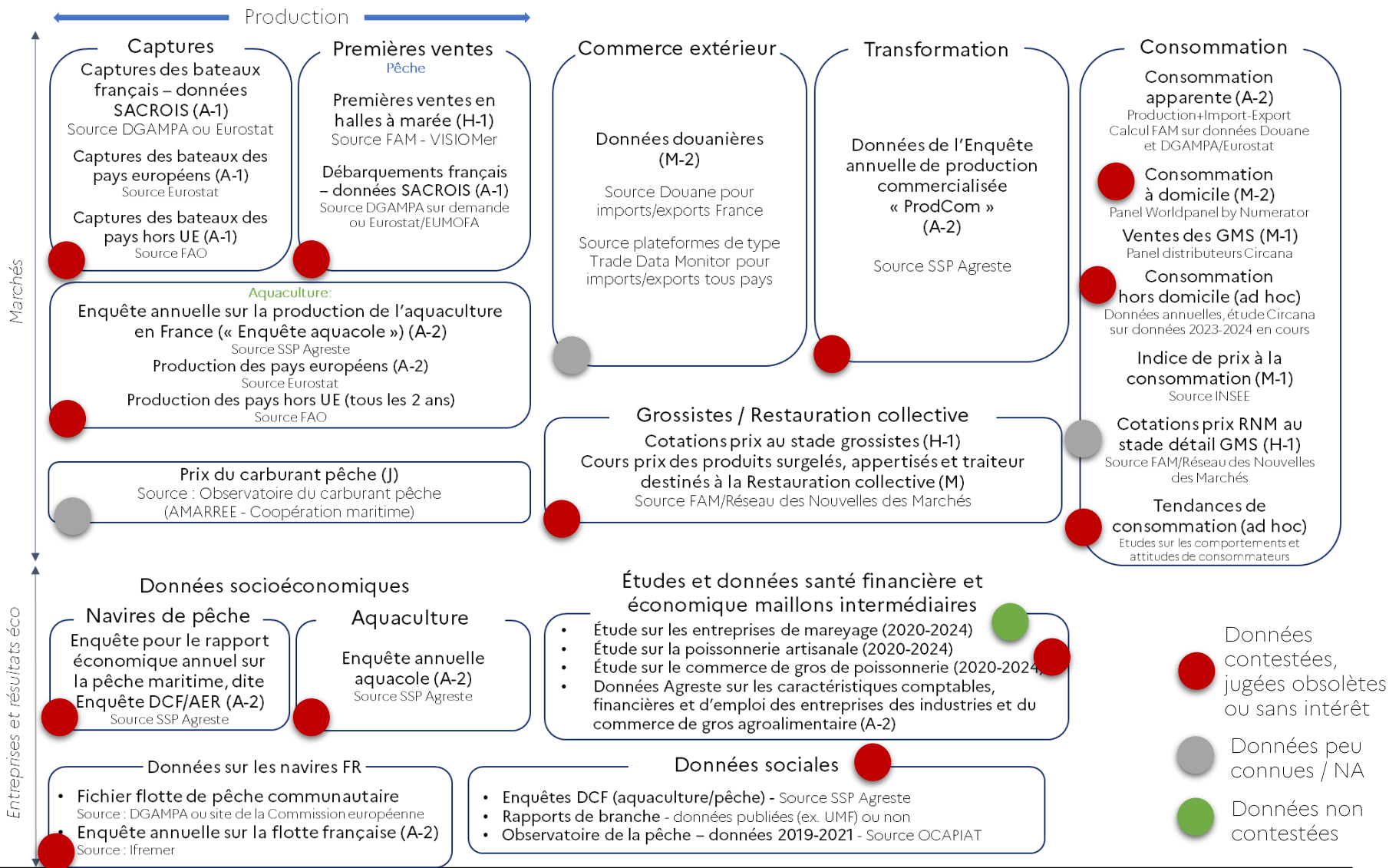
*Peu de données fiables et fraîches*



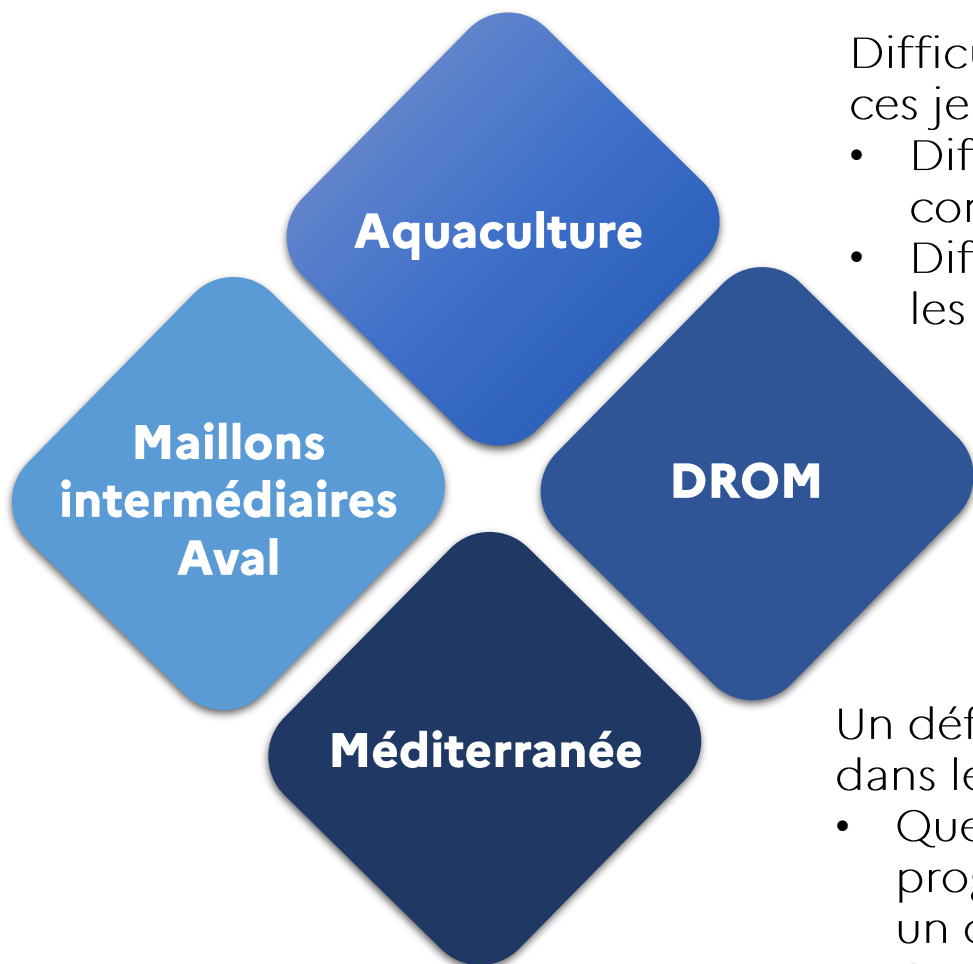
*Consolider l'existant  
+ Engager une réflexion collective sur la faisabilité des approches alternatives ?*

# Les données publiques nombreuses, mais souvent contestées ou jugées obsolètes

## SCHÉMA DES DONNÉES ÉCONOMIQUES DANS LA FILIÈRE PÊCHE ET AQUACULTURE



## L'un des principaux défis pour l'Observatoire : création de la donnée là où il n'y en a pas



Difficultés techniques majeures à relever pour ces jeux de données :

- Difficulté de couvrir le marché quand il est composé des points de vente dispersés
- Difficulté, pour un répondant, de déclarer les volumes détaillés et les prix moyennisés

Un défi d'autant plus difficile à atteindre dans le contexte actuel :

- Quels moyens pour constituer le programme de collecte d'envergure dans un contexte budgétaire contraint ?
- Comment prévenir le risque de faible taux de réponse dans un contexte de sur-sollicitation des professionnels ?

- 1 Poursuivre le travail de qualifier la donnée en s'appuyant sur leurs producteurs** (travail collectif dans le temps)
- 2 Investiguer et développer les solutions pour mieux faire connaître la donnée publique** : favoriser les ateliers de méthode, travail de vulgarisation, réseau des experts...
- 3 Réaliser un panorama de la situation de la filière** pour rassembler les informations dans un corpus de données et identifier les tendances
- 4 Engager le travail sur les nomenclatures agrégées et les segmentations** pour gagner en lisibilité et en pertinence
- 5 Engager un dialogue collectif sur les moyens à mobiliser pour combler les zones d'ombre** : Quelles priorités ? Quels contributeurs ? Quelles méthodes ?

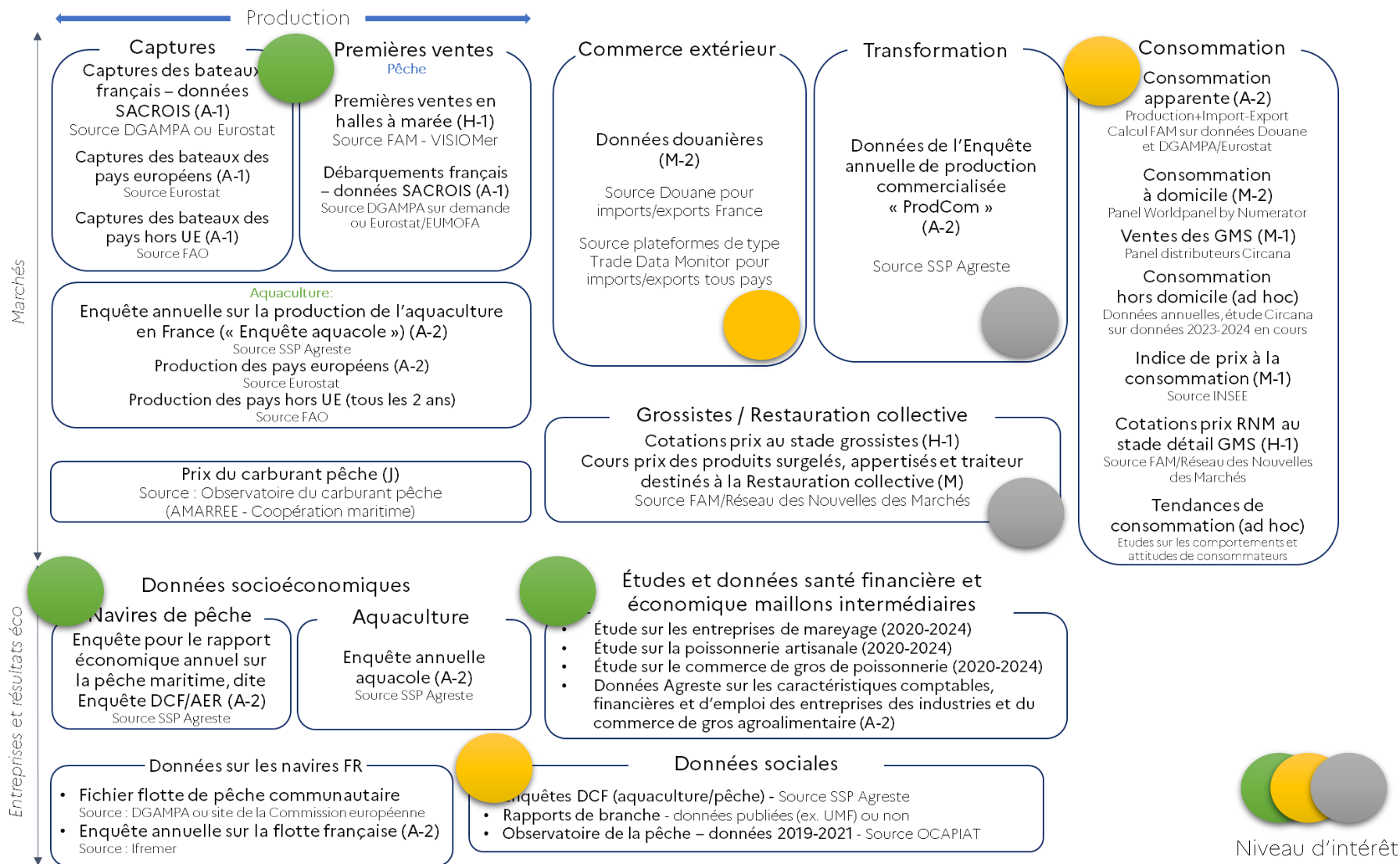
# Besoins en matière d'information économique et attentes à l'égard de l'Observatoire

*Attentes et besoins*

# Les besoins qui reflètent bien les enjeux clés des deux filières

# Filière avec les besoins d'analyse tournés vers l'amont, surtout pour la pêche

## SCHÉMA DES DONNÉES ÉCONOMIQUES DANS LA FILIÈRE PÊCHE ET AQUACULTURE



# Mais ce constat général doit être nuancé pour la filière Aquaculture

- ❑ *Un intérêt très marqué des acteurs de l'Aquaculture pour les données de cadrage au niveau de la production, d'emplois et de santé économique*

*Mais aussi :*

- ❑ *Enjeux réglementaires et traçabilité évoqués plus souvent par les acteurs de l'aquaculture que de la pêche*
- ❑ *Un intérêt plus marqué que pour la pêche sur les thématiques « marchés » (prix, commerce extérieur, consommateurs, circuits de commercialisation...)*

## Besoins en données des acteurs de la filière pêche

### Production

#### Comités des pêches et des élevages marins

Accès à DATAPêche sur les espèces hors quotas pour les comités régionaux  
Besoin de données sur toutes les espèces  
Attente d'un outil opérationnel et complet (CT+LT)

Focus sur les données amont (flotte, production, santé économique + sociales), sujets ComEx et Conso en mineur

#### Organisations de producteurs

Suivi détaillé au quotidien via SIOP des données de production de leurs adhérents (données brutes et SACROIS)

Accès aux données individuelles via DATAPêche  
Intérêts : suivi de marchés, santé économique, données sociales...

#### UAPF

Les armateurs ont accès à leurs données via DATAPêche

Sujets d'intérêt : données socio-économiques (rentabilité, emplois...)



#### Coopération maritime

Produit l'Observatoire du carburant  
Pas d'accès aux données individuelles de pêche  
Intéressée par les sujets de santé économique

### Infrastructure/services

#### Criées (ADRHMf)

Exploitent finement les données de leur criée  
Dialoguent avec les acteurs du territoire sur ces données  
Intéressés par l'analyse de tendances générales pour prendre du recul

### Maillons intermédiaires

#### Import-Export (SNCE)

Intérêt pour des analyses de données ComEx et Conso sur leurs produits + tendances de marché

#### Transformation IAA (Pactalim)

Enjeu : sources d'approvisionnement  
Intérêt pour l'analyse et les données détaillées ProdCom/ESANE

#### Mareyage (UMF)

Pas d'accès aux données individuelles sur les 1ères ventes  
Intérêt pour les données de production, de consommation, et de santé économique  
Moindre intérêt sur ComEx

#### Grossistes (OPEF)

Intérêt pour la santé économique et pour les analyses sur les sujets ad hoc

### Distribution

#### Commerce de détail (FCD, OPEF)

Enjeux: sources d'approvisionnement et traçabilité  
Intérêts : données de production, tendances de consommation (approche prospective, modélisation)

#### Restauration

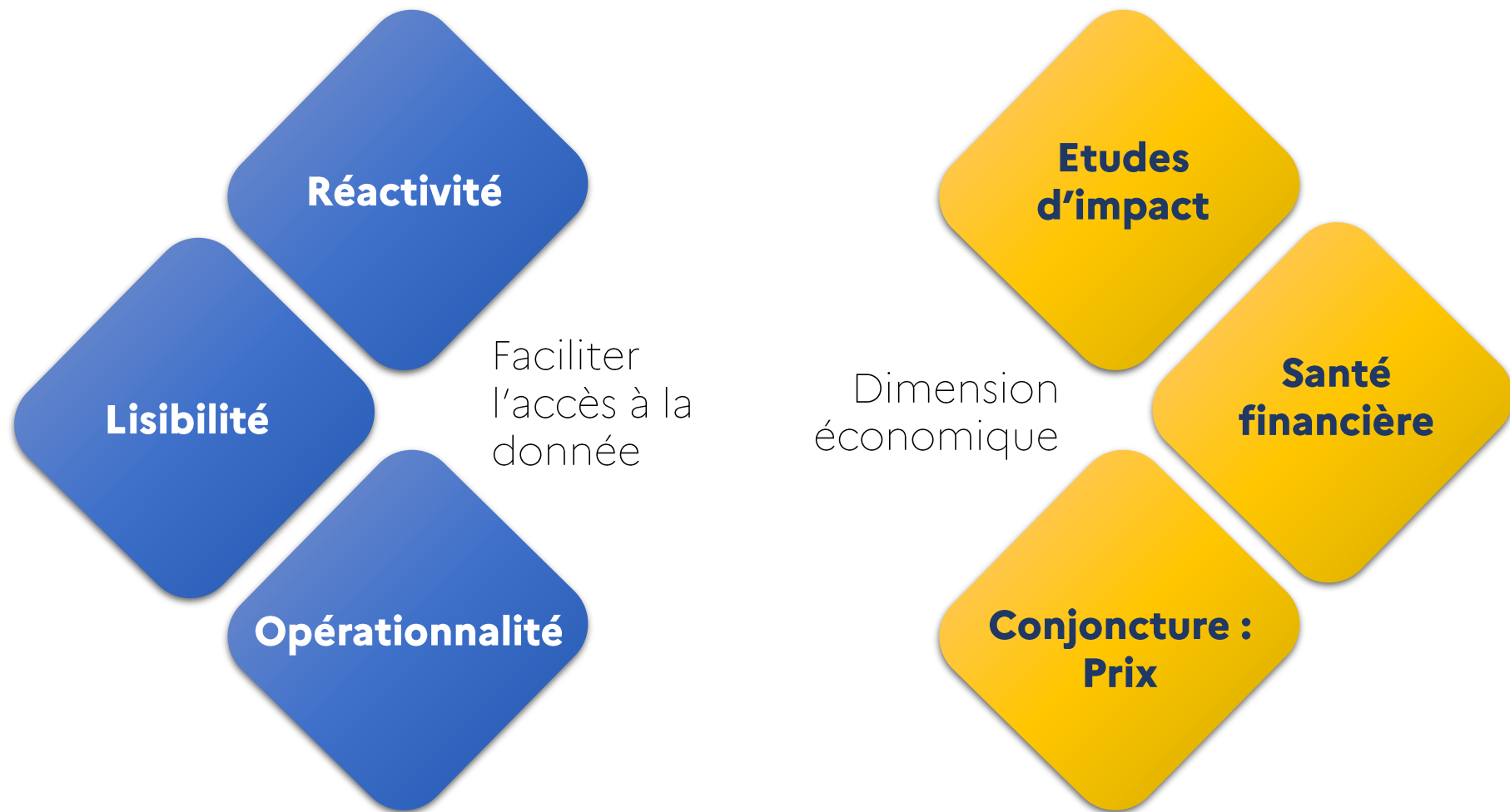
### France Filière Pêche

Pas d'accès aux données individuelles → difficulté pour réaliser des analyses ad hoc  
Enjeux et sujets d'intérêt : traçabilité, approvisionnements et flux filière, consommation

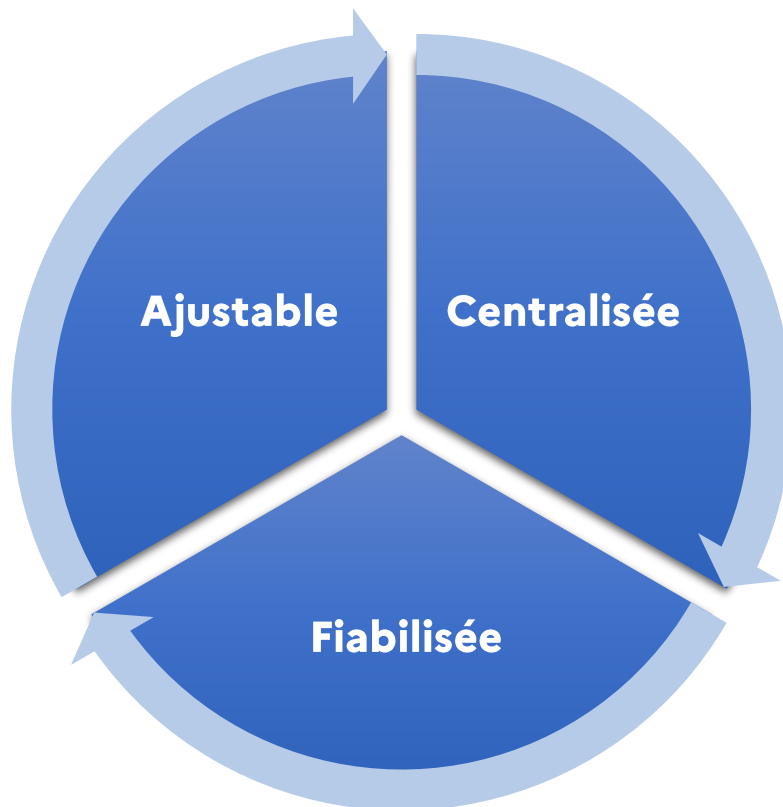
## Points communs : le besoin de données de cadrage en lien direct avec les enjeux structurels cités



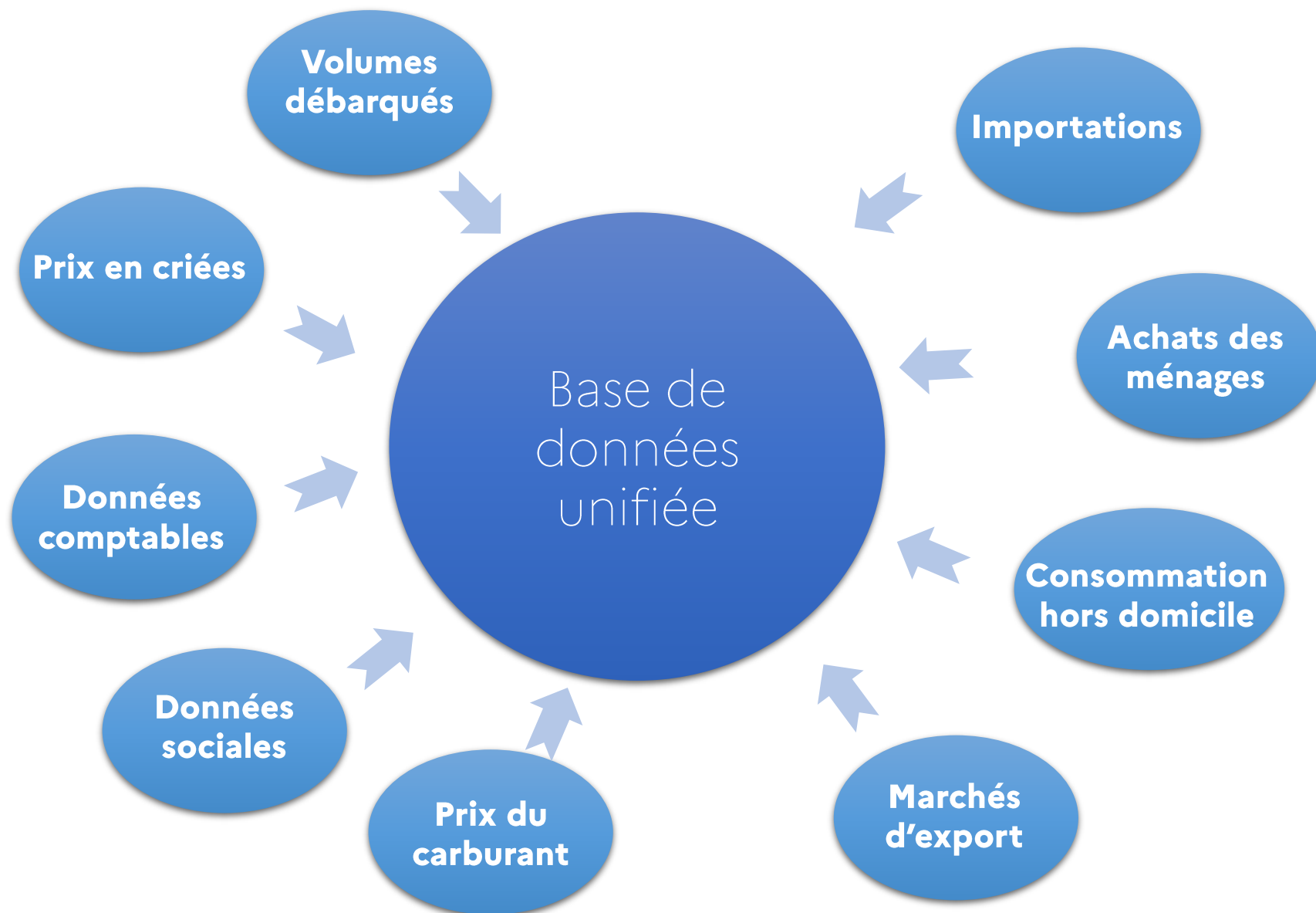
# Les crises successives mettent en exergue les difficultés d'accès aux données et le poids de la dimension économique



# Les frustrations dans l'accès à la donnée génèrent la demande d'une base de données globale, fiable et facile à prendre en main

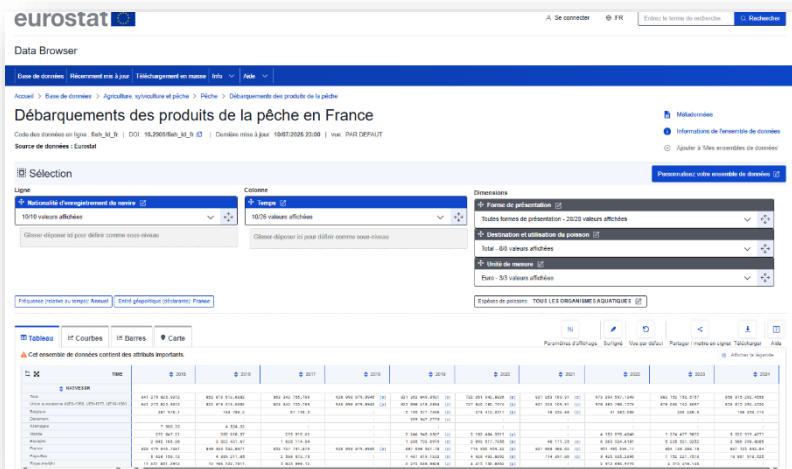


# Attente principale : centraliser la donnée



# Outil interactif : une solution attractive mais potentiellement lourde en conséquences

## Tableur en ligne EUROSTAT



→ Est-ce faisable techniquement ?

- Interopérabilité
- Accès aux données par FAM
- Secret statistique
- Juridique : accès restreints à certains types d'utilisateurs

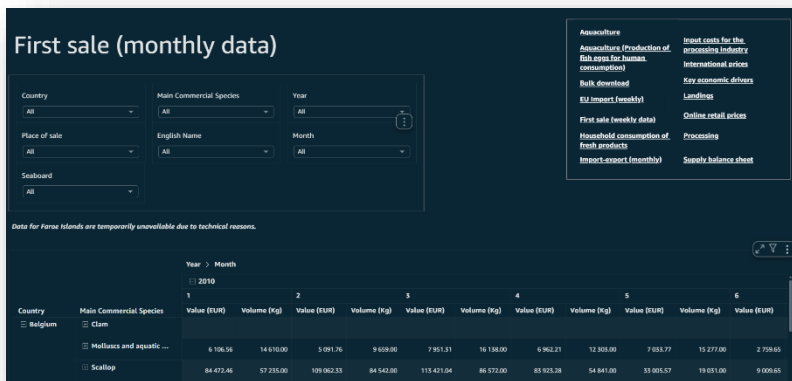
→ Quels moyens mobilisables pour un tel projet informatique ?

→ Quelle articulation avec DATAMer ?

→ Sera-t-il utilisé ?

→ Quelle place de l'analyse ?

## Tableur en ligne EUMOFA

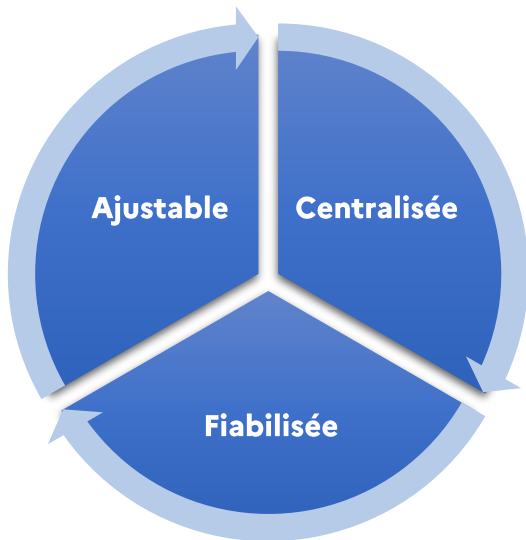


*Attentes et besoins*

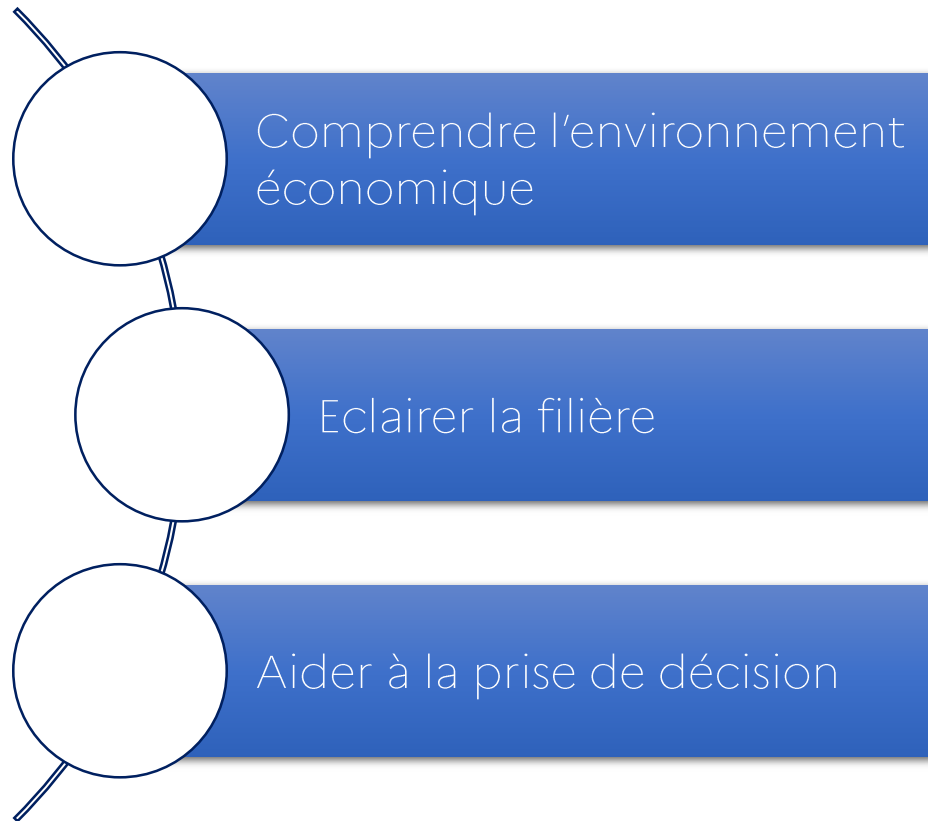
# **L'Observatoire en tant qu'outil centralisateur de la donnée : quelle place des analyses ?**

# La focalisation sur l'accès à la donnée en contradiction avec les finalités initiales de l'Observatoire ?

*Focus sur l'accès  
à la donnée*



*Rappel des finalités de l'Observatoire*



# Le modèle de l'EUMOFA : l'outil complet, alliant les études et les tableaux de données, mais qui mobilise une large équipe de prestataires

Panoramas

Analyses régulières et  
études thématiques

Tableaux dynamiques de données par thème



# Des acteurs expriment aussi un intérêt pour certaines thématiques et types d'analyses

Analyses de  
marché par  
espèce

Etudes de  
santé  
financière

- Mareyage
- Grossistes et poissonneries
- Pêche

Etudes  
thématiques

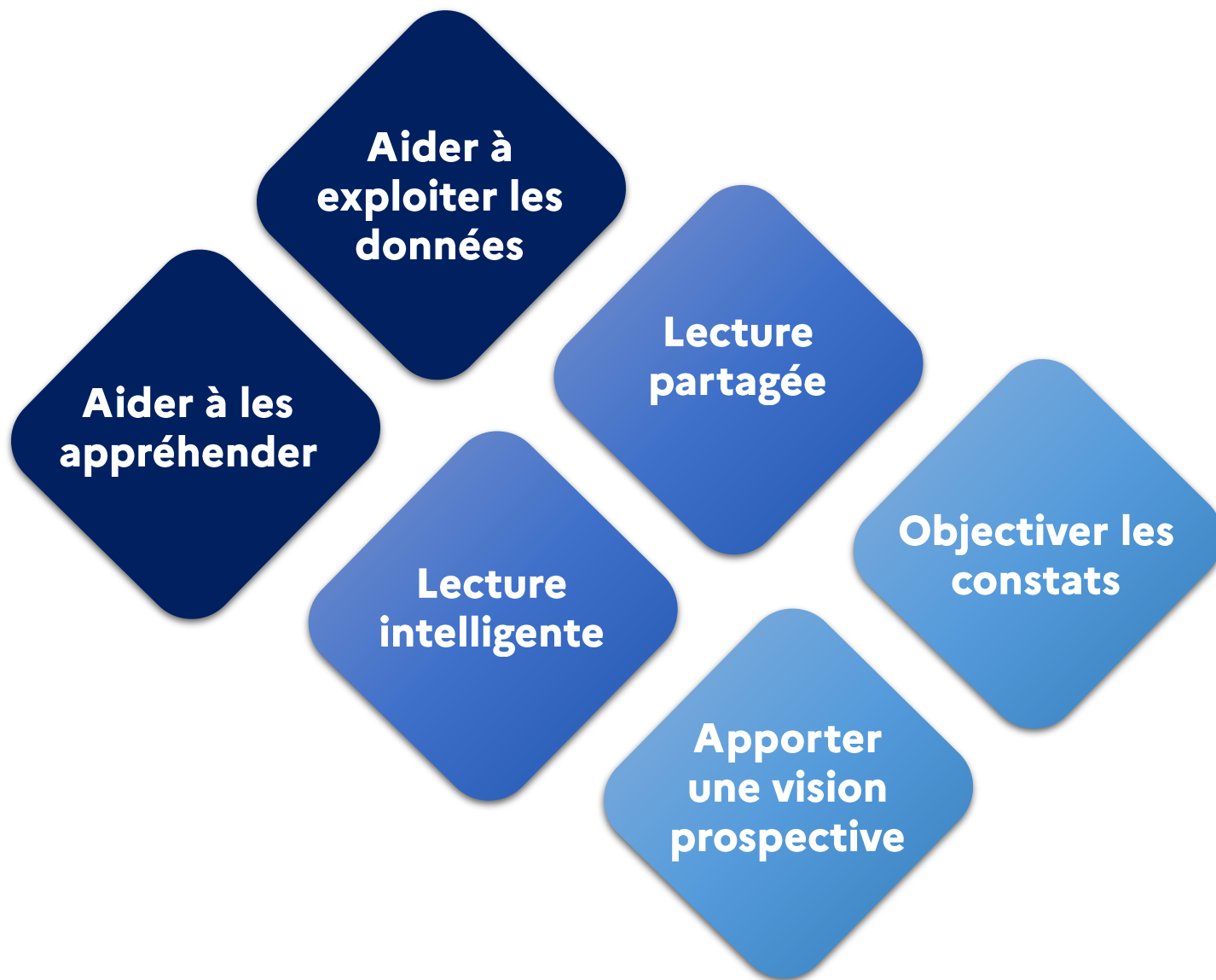
- Coproduits
- Polystyrène
- Affichage

Analyses OFPM  
de la  
décomposition  
des prix et des  
marges

Importations  
et Produits  
transformés

Tendances de  
consommation

# Des évocations qui montrent aussi un intérêt pour une analyse partagée



# Tableau de bord des indicateurs clés à construire ?

## BLUE ECONOMY INDICATORS

In this section you can find data and charts that show the economic indicators used for the established sectors in the EU Blue Economy report.

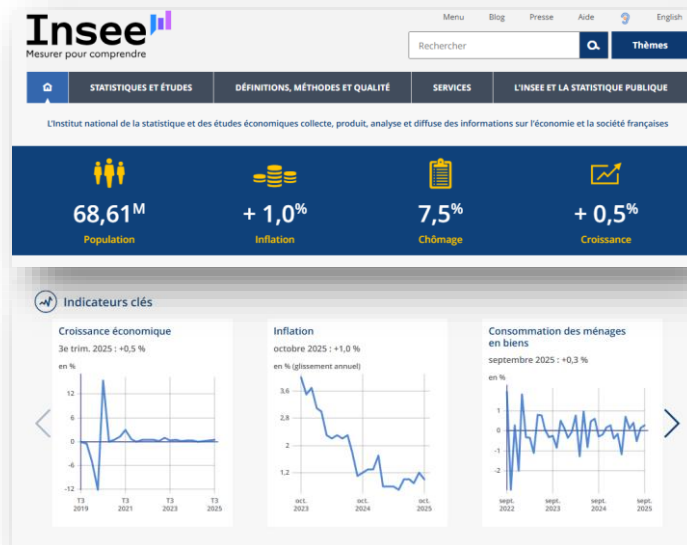
### BLUE ECONOMY INDICATORS



*Besoin de s'accorder sur les segmentations/nomenclatures synthétiques*



*Un défi à relever : une montée en généralité qui paraît difficile dans la filière*



# Des acteurs régionaux développent leurs outils... en attendant une solution nationale déclinable localement

## ❖ Plusieurs « observatoires » régionaux déjà identifiés :

- DML Corse : « Observatoire de l'économie bleue en Corse »
- DIRM NAMO « Synthèse socio-économique de la façade maritime NAMO »
- DIRM MEMN « Atlas mer et littoral de la façade Manche Est-mer du Nord »
- Région Bretagne : « Observatoire de l'économie maritime en Bretagne »
- CRPMEM Normandie et son observatoire sous forme de fiches bilans
- CRPMEM PACA et son observatoire, avec une enquête économique auprès des navires entre 2013 et 2019
- CRPMEM Nouvelle Aquitaine et ses notes de conjoncture semestrielles
- COREPEM : « La pêche ligérienne et ses enjeux », et Loire Océan Filière Pêche et sa Synthèse mensuelle des ventes en halle à marée (Newsletter)
- CEPRALMAR (Région Occitanie) : étude de préfiguration d'un observatoire socio-économique régional de la pêche maritime

## ❖ Des enjeux et des besoins en données de cadrage très similaires

## ❖ Un intérêt marqué pour le développement d'une solution nationale déclinable localement... plutôt que pour la mutualisation des moyens et des données

Mais:

- La proximité comme élément décisif pour récolter l'information rapidement auprès du tissu local (appels directs, suivi au cas par cas)
- La connaissance du contexte local nécessaire pour les analyses
- Comment surmonter les difficultés propres à certains territoires (PACA, DROM) ?

*Attentes et besoins*

# Conclusions et recommandations

## En conclusion : plusieurs paradoxes à l'œuvre

### **Données nombreuses mais peu connues et peu utilisées ?**

(paradoxe « *Big Data* » d'une donnée riche mais sous-exploitée, recours aux « dires d'experts », sentiment de « gâchis » de la donnée qui ne revient pas au local)

### **Les données publiques contestées ou jugées inintéressantes**

(données obsolètes, segmentations inopérantes...)

### **Le recours aux sources « alternatives » qui contribue au sentiment d'éparpillement**

### **Des limites d'accès qui nourrissent des frustrations**

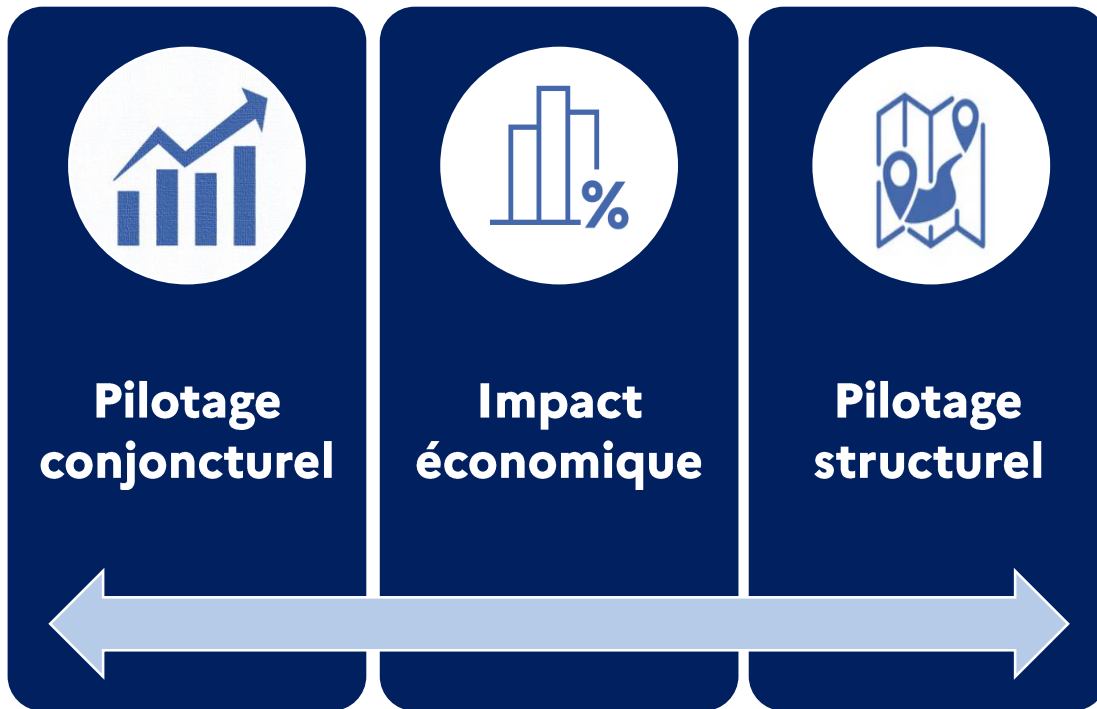
### **Alors même que l'idée d'un accès ouvert à tous suscite des crispations**

# Une typologie des cibles avec des besoins différents à concilier dans le cadre de l'Observatoire

« Outils »	« Diffuseurs »	« Régionaux »	« Ponctuels »
<ul style="list-style-type: none"> <li>• Ont accès aux données et les maîtrisent bien</li> <li>• Ont développé leurs propres outils</li> <li>• À la recherche des analyses approfondies, des échanges et des données complémentaires pour enrichir leurs usages</li> </ul>	<ul style="list-style-type: none"> <li>• Diffusent l'information à leurs adhérents</li> <li>• Petites équipes, sans possibilité de traiter la donnée en profondeur</li> <li>• N'ont pas accès aux données individuelles</li> <li>• À la recherche de tout type de donnée/étude au format facile à prendre en main</li> </ul>	<ul style="list-style-type: none"> <li>• Connaissent bien le tissu productif</li> <li>• Intéressés par les sujets emplois, impacts et santé économique</li> <li>• À la recherche des données de cadrage plutôt que de la conjoncture</li> <li>• Intéressés par la démarche méthodologique de l'observatoire</li> </ul>	<ul style="list-style-type: none"> <li>• Connaissent peu l'éventail des données existantes</li> <li>• Intéressés par certains sujets isolés</li> <li>• À la recherche des données pour répondre à une question ad hoc</li> </ul>
<ul style="list-style-type: none"> <li>• Les producteurs de données (Ifremer, LEMNA, BASD, SSP)</li> <li>• Les OP</li> <li>• La distribution</li> <li>• LOFP, GIS Valpena</li> </ul>	<p>Les têtes de réseau national</p>	<ul style="list-style-type: none"> <li>• Comités régionaux des pêches</li> <li>• Services déconcentrés de l'État (DIRM, DM)</li> </ul>	<ul style="list-style-type: none"> <li>• Professionnels (entreprises)</li> <li>• Novices dans le milieu</li> <li>• Journalistes</li> <li>• Étudiants, chercheurs</li> <li>• Certains acteurs étatiques</li> </ul>
<ul style="list-style-type: none"> <li>→ Identifier les sujets d'intérêt en commun</li> <li>→ S'appuyer sur leur expertise</li> </ul>	<ul style="list-style-type: none"> <li>→ Centraliser les données et les qualifier en langage clair</li> <li>→ Travailler sur le format de restitutions (synthèses, mise en forme, analyses)</li> <li>→ Partage de veille ?</li> </ul>	<ul style="list-style-type: none"> <li>→ Apporter des données de cadrage à l'échelle des territoires</li> <li>→ Développer les échanges sur la méthode et analyse</li> </ul>	<ul style="list-style-type: none"> <li>→ Centraliser les données et les qualifier en langage clair</li> <li>→ Apporter les données de cadrage</li> <li>→ Valoriser les données par les analyses « de base »</li> </ul>

# Trois grands types de problématiques à investir

- Trier la donnée et sélectionner les **indicateurs clés**
- Enrichir l'analyse par le **contexte**
- Développer et animer le **dialogue**

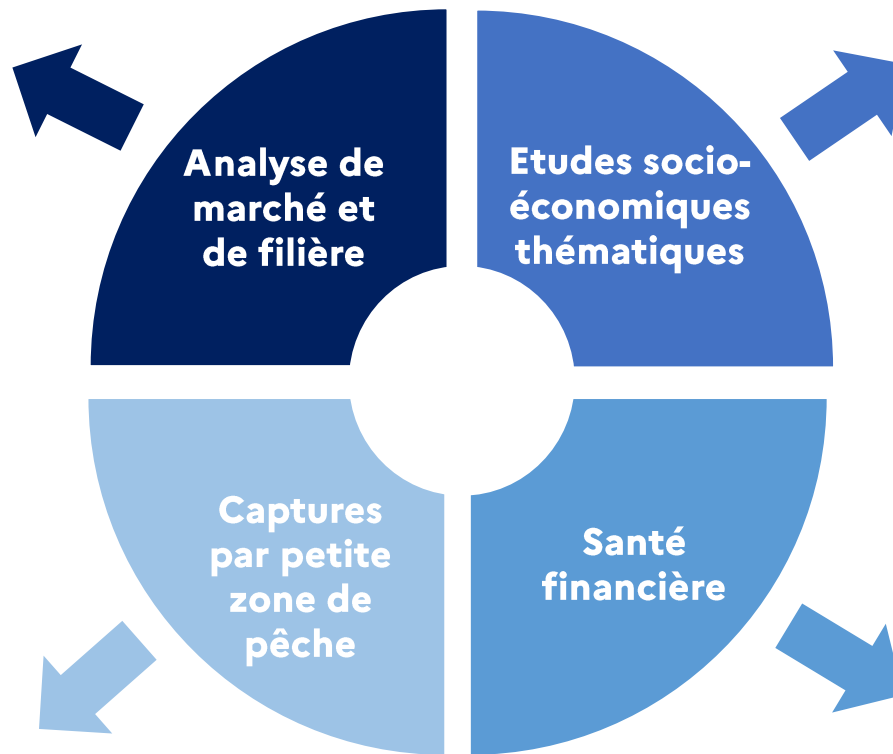


- Etablir un « panorama » de la filière avec les **données de cadrage**
- Analyser les **tendances** à long terme
- Dégager les sujets d'analyse **ad hoc**

Identifier les **indicateurs synthétiques**

Identifier les **outils**  
Harmoniser les **méthodes**  
Structurer le **corpus d'analyses**

# Quid des 4 modules thématiques envisagés initialement ?



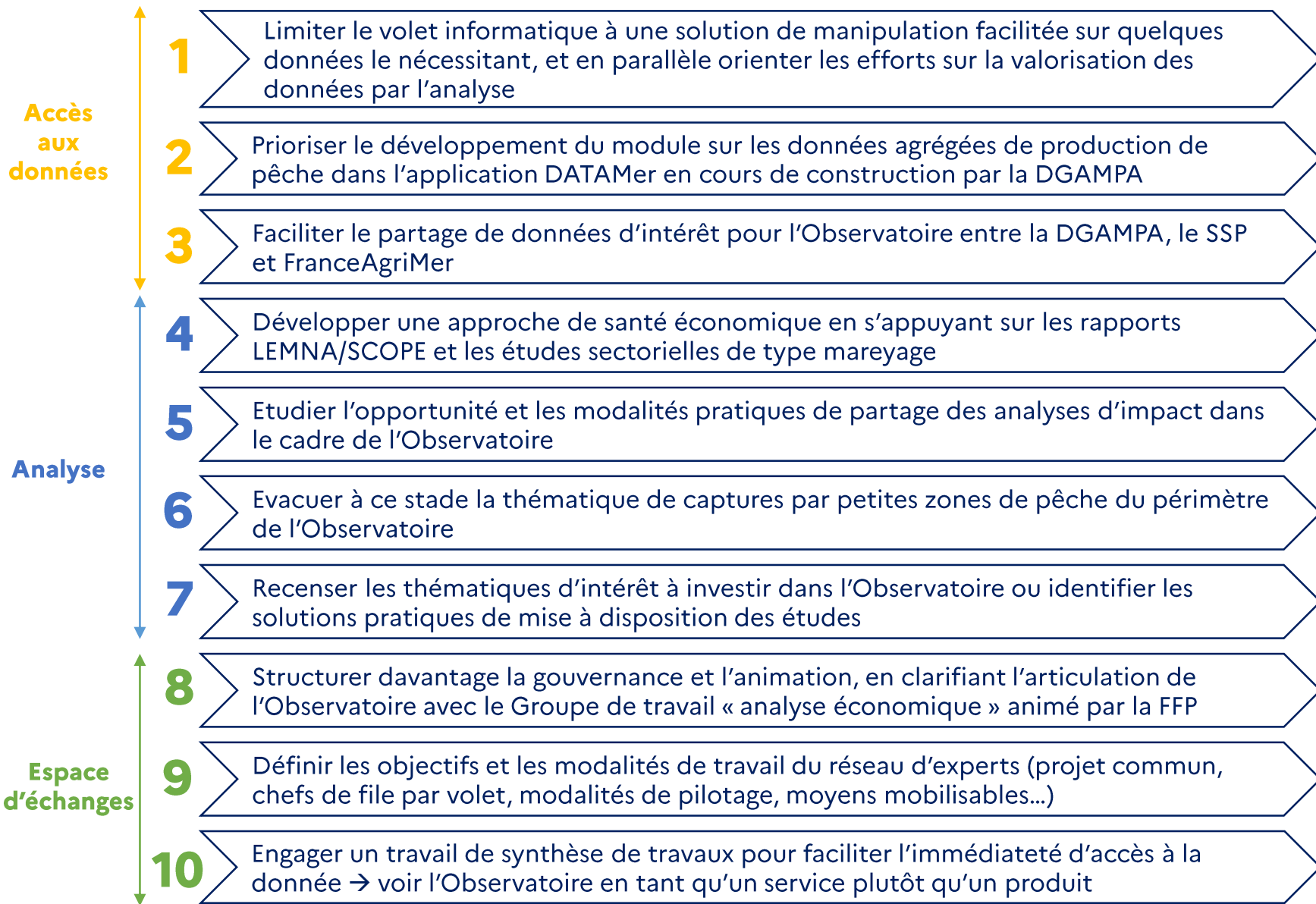
- Module de base
- Identifier les champs et les segmentations d'intérêt
- Trouver un accord sur l'analyse

- Peu cité
- Identifier les thèmes d'intérêt
- Synthétiser et valoriser les résultats

- Préoccupation majeure
- Problématiques locales et ad hoc
- Via les outils externes plutôt que via l'Observatoire ?

- Préoccupation centrale
- À forte dimension analytique
- Défi de collecte et de diffusion de données
- Expertise à acquérir

# Recommandations sur la partie « Besoins et attentes »



# Quels développements envisageables et quelles conditions pour y répondre ?

# Développements envisageables pour l'Observatoire (1) : quels rôles à privilégier ?

L'Observatoire en tant que...

## Outil informatique

Base de données  
centralisée en ligne

*Répondrait à la  
demande d'un  
outil opérationnel*

Risques/contraintes:

- 1/ Fortes dépenses, faible utilisation ?
- 2/ Délais
- 3/ Doublon DataMer
- 4/ Quel périmètre ?
- 5/ Interopérabilité
- 6/ Juridique
- 7/ Focus donnée au détriment de l'analyse

Moyens à prévoir :  
Prestation informatique  
+  
ETP de *Data Scientist*

## Corpus d'analyses

Etude socle  
(Panorama) ou  
Corpus documentaire

*Répondrait à la  
demande d'analyses et  
d'éclairages*

Risques / contraintes:

- 1/ Niveau trop agrégé
- 2/ Faible intérêt pour certaines analyses
- 3/ Faible appropriation
- 4/ Faible valeur ajoutée
- 5/ Données obsolètes

Moyens à prévoir :  
-Equipe études FAM  
-Contributions des  
partenaires pro/stat ?  
-ETP profil analyse  
financière ?

## Créateur de la donnée

Programme de  
collecte de données

*Répondrait à la  
demande de combler  
les zones d'ombre*

Risques / contraintes:

- 1/ Fortes dépenses, faible rendement ?
- 2/ Non adhésion des partenaires/sources
- 3/ Délais de mise en place
- 4/ Montage technique complexe
- 5/ Focus données au détriment de l'analyse

Moyens à prévoir :  
ETP profil statistique  
*/Data Scientist*

## Réseau d'acteurs

Animation de réseau

*Répondrait à la  
demande d'un  
lieu d'échanges*

Risques / contraintes:

- 1/ Forme sans fond ?
- 2/ Objectifs / projet commun à définir
- 3/ Enjeu de fréquence
- 4/ Objet politique plutôt qu'outil statistique
- 5/ Quelles contributions et responsabilités des membres du réseau ?

Moyens à prévoir :  
Aller vers un profil  
ingénieur halieute  
comme chef de projet ?

## Centre de ressources

*Task force* d'experts  
ou Groupement  
d'intérêt scientifique

*Répondrait à la  
demande d'un outil  
d'aide à la décision*

Risques / contraintes:  
1/ Délais d'émergence  
2/ Disponibilité des experts  
3/ Montage complexe  
4/ Accès aux données  
5/ Gestion  
quotidienne lourde ?

Moyens à prévoir :  
*Data scientist/*  
Ingénieur halieute

# Développements envisageables pour l'Observatoire (2) : quels volets à déployer ?

Le développement à court terme, à effectifs constants

## Page Internet « Annuaire »

Liste des études et des données avec les liens vers leurs sites d'origine

Liste des acteurs du monde de la pêche et de l'aquaculture

→ Enrichir le contenu

→ Améliorer le format

Cartographie?  
Actualités ?  
Synthèses ?

## Baromètre annuel

Panorama des principales données de la filière

Mise en perspective temporelle (tendances de long terme)

→ Cibler les enjeux et données clés

→ Sélectionner les indicateurs à suivre

→ Identifier les mailles pour déclinaisons locales potentielles

## Tableau de bord simple

Un support synthétique des évolutions conjoncturelles

→ Cibler la granularité optimale (espèces / ports majeurs, segmentations, etc.)

→ Sélectionner les indicateurs à suivre

→ Assortir d'une analyse ?

(faits marquants, contexte...)

## Animation des GT

Organisation des réunions périodiques du réseau d'acteurs

→ Définir les objectifs (Partager les actualités de chacun ? Restitutions ? Projets communs ?)

→ Adapter la fréquence

→ Assurer le suivi

### NON INCLUS dans ce développement :

- ✗ Outil interactif en ligne
- ✗ Analyse de santé financière
- ✗ Création de données nouvelles
- ✗ Analyses approfondies

### Conditions de réussite :

- 1/ S'accorder avec les professionnels sur les données d'intérêt
- 2/ Accès aux données
- 3/ Contributions, échanges et retours

**Moyens nécessaires :**  
Equipe études FAM

## Développements envisageables pour l'Observatoire (3) : plutôt qu'un seul outil polyvalent, des outils à activer selon les besoins ?

Hors Observatoire	Dans l'Observatoire
Développer le site <b>DATAMer</b> en élargissant les droits d'accès, pour répondre au besoin d'accès à la donnée amont	Travailler sur les formats de <b>restitution</b> pour faciliter l'appropriation des différentes données (panorama, synthèses, visualisation, veille...)
S'appuyer sur l'outil SCOPE et les études de type « Mareyage » pour les analyses de <b>santé</b> économique	Améliorer l' <b>animation</b> pour mieux identifier les sujets d'analyse à traiter via des études ad hoc (saisines hors Observatoire)

### Avantages :

- Prend en compte la propriété des données qui se situe hors Observatoire
- Les données de pêche restent gérées par la DGAMPA
- Gérable par un ETP de profil généraliste situé à FranceAgriMer
- Faisable avec les outils existants

### Conditions et moyens nécessaires :

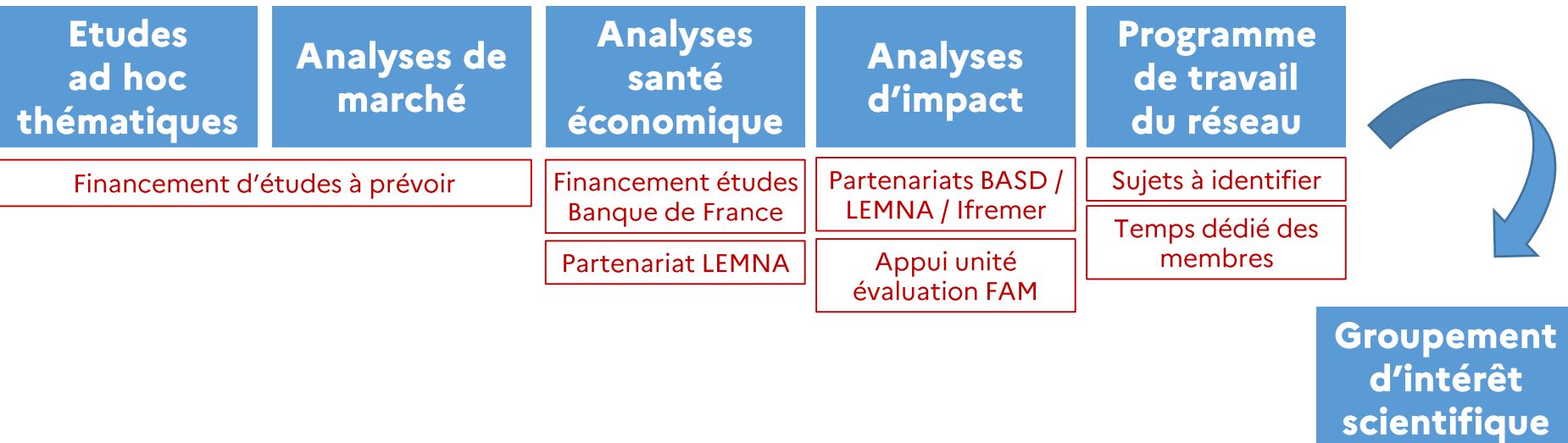
- Développement du site DATAMer
- Convention d'accès et d'exploitation de données de l'outil SCOPE
- Financement des études à prévoir

### Inconvénients :

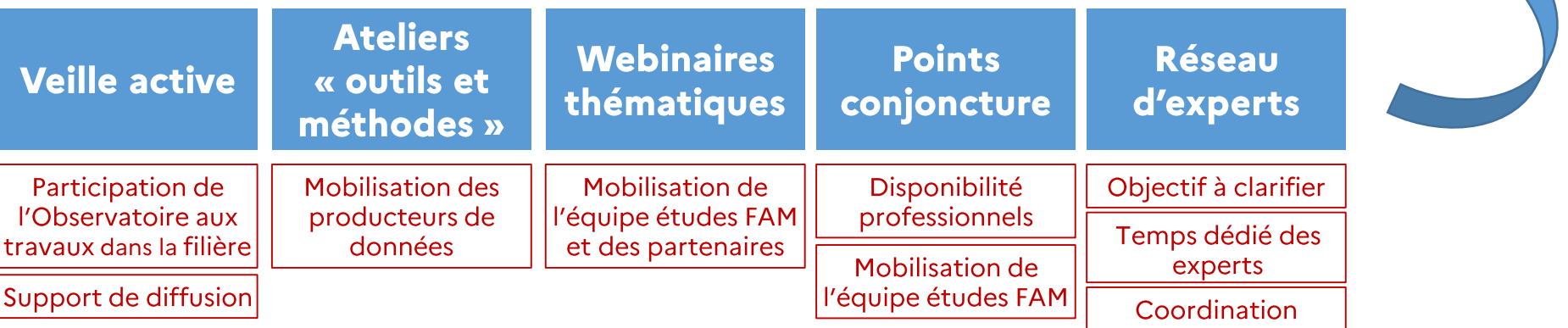
- Faible valeur ajoutée ?
- Absence de solution pour les zones d'ombre (aquaculture, Méditerranée...)
- Rôle flou du réseau d'experts

# Développements envisageables pour l'Observatoire (4) : quels volets à déployer pour aller au-delà ?

Les briques plus avancées : volet analytique

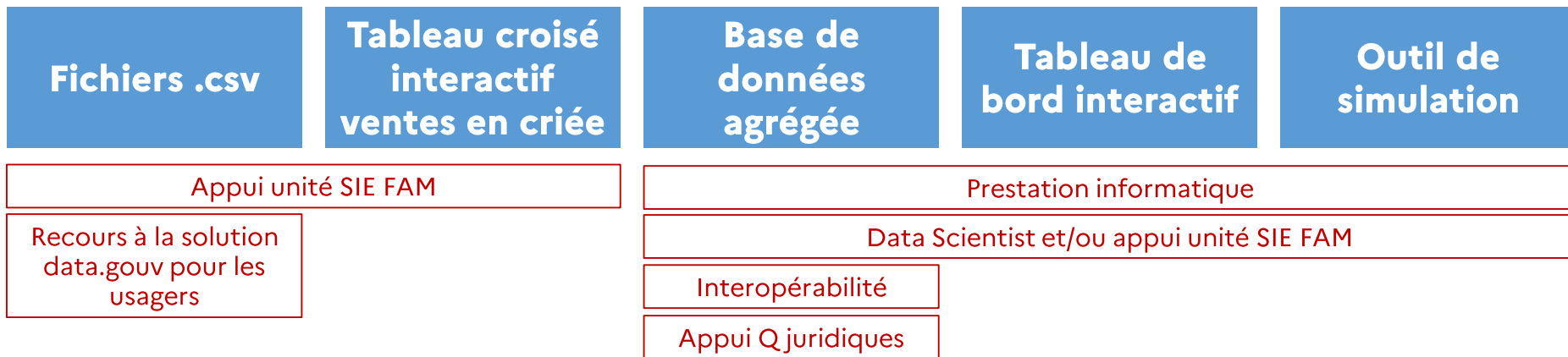


Les briques plus avancées : volet animation de réseau

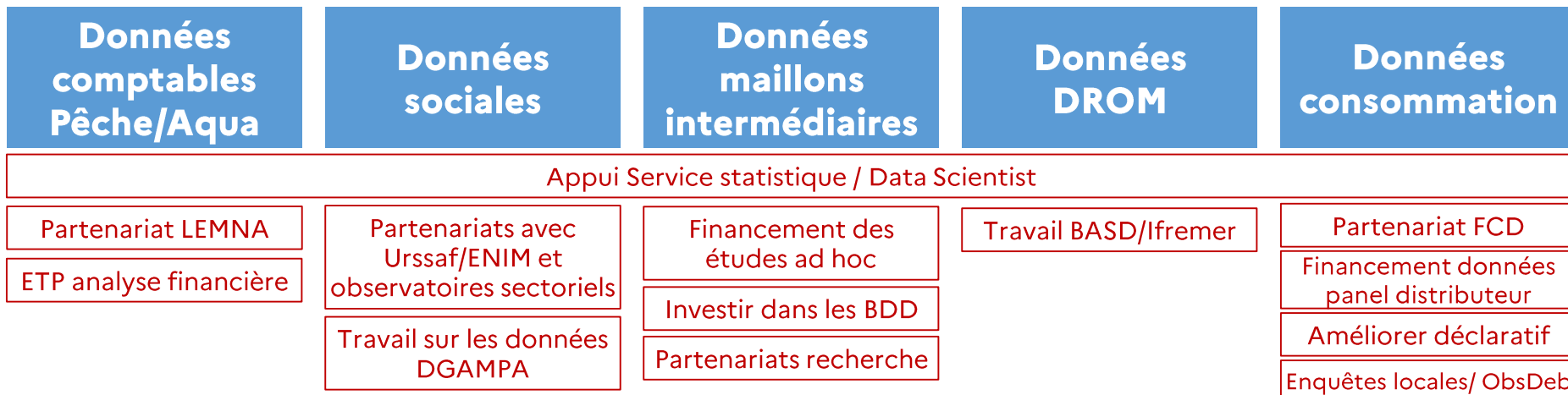


# Développements envisageables pour l'Observatoire (4) : quels volets à déployer pour aller au-delà ?

Les développements plus avancés : volet informatique



Les développements plus avancés : volet création de la donnée



# 3 modèles – exemples d'organisation pour les objectifs similaires

## EUMOFA

Observatoire européen des marchés des produits de la pêche et de l'aquaculture

Le même objectif : centraliser les données

Périmètre très proche : de la production à la consommation, pêche et aquaculture

Mais thématique plus restreinte : Observer et comprendre les marchés (pas de sujets de santé éco/ impacts par zone)

Solutions / livrables / moyens :

- Bases de données intégrées et harmonisées, avec des nomenclatures simplifiées
- Analyses via les rapports périodiques et études ad hoc
- Analyses de formation de prix
- Comité consultatif auprès de la DG MARE pour choisir les sujets à investiguer
- Une équipe de ~15 personnes mobilisées (car gros volet informatique) en prestation pour la DG MARE (consortium de plusieurs cabinets privés)

## OFPM

Observatoire de la formation des prix et des marges des produits alimentaires

Objectif différent : Éclairer dans la durée sur la formation des prix et des marges de produits alimentaires vendus en France dans les grandes et moyennes surfaces.

Périmètre : une liste des produits, toutes filières alimentaires

Solutions / livrables / moyens :

- Dimension analytique importante, avec construction de modèles éco
- Livrable : Rapport au Parlement
- Analyses présentées, discutées et préparées dans les COPIL et GT avec les représentants institutionnels, professionnels et des consommateurs
- Travaux encadrés par les experts
- Une équipe de 4-5 agents FAM à temps plein, avec des contributions des chargés d'études filière

## CTI Bioéconomie ONRB\* GIS Biomasse

Objectif similaire : Rassembler au même endroit les données éparpillées (dont volet méthodologique de construction d'indicateurs) et animer le collectif d'acteurs institutionnels et professionnels travaillant sur la bioéconomie

Périmètre : une liste des produits, agriculture + IAA + forêt

Solutions / livrables / moyens :

- ONRB : Base de données en ligne consolidée sur VISIONet (données annuelles, niv. national + régional)
- Programme de travail du GIS avec lots par membre + projets communs
- Architecture de la gouvernance CTI – ONRB – GIS très développée
- ONRB : Travail de plusieurs années avec des volets prestation informatique + méthodologique
- ONRB : contribution des 4 agents dont coordinatrice
- GIS Biomasse : co-animé à hauteur de 1 ETP réparti entre FAM-ADEME

# Quel programme de travail ?

## Lots de travail identifiés et les acteurs concernés

- De la cartographie au panorama → Equipes FAM-UPA
- Identification des indicateurs d'intérêt → GT
- Définition des segmentations → GT
- Tableau de bord conjoncturel puis général → GT
- Exploration des données sociales → Cheffe de projet
  
- Enrichir le site : Résumés et veille → Cheffe de projet
- Travailler sur le tableau interactif créées → Equipes FAM
  
- Construction de partenariats → Cheffe de projet +DGAMPA
- Construction du programme de travail de réseau → GT

## 5 priorités pour l'Observatoire pour 2026

**Finaliser le travail de mise en ligne du site enrichi de l'Observatoire → avancer au maximum sur l'objectif de la description des données**

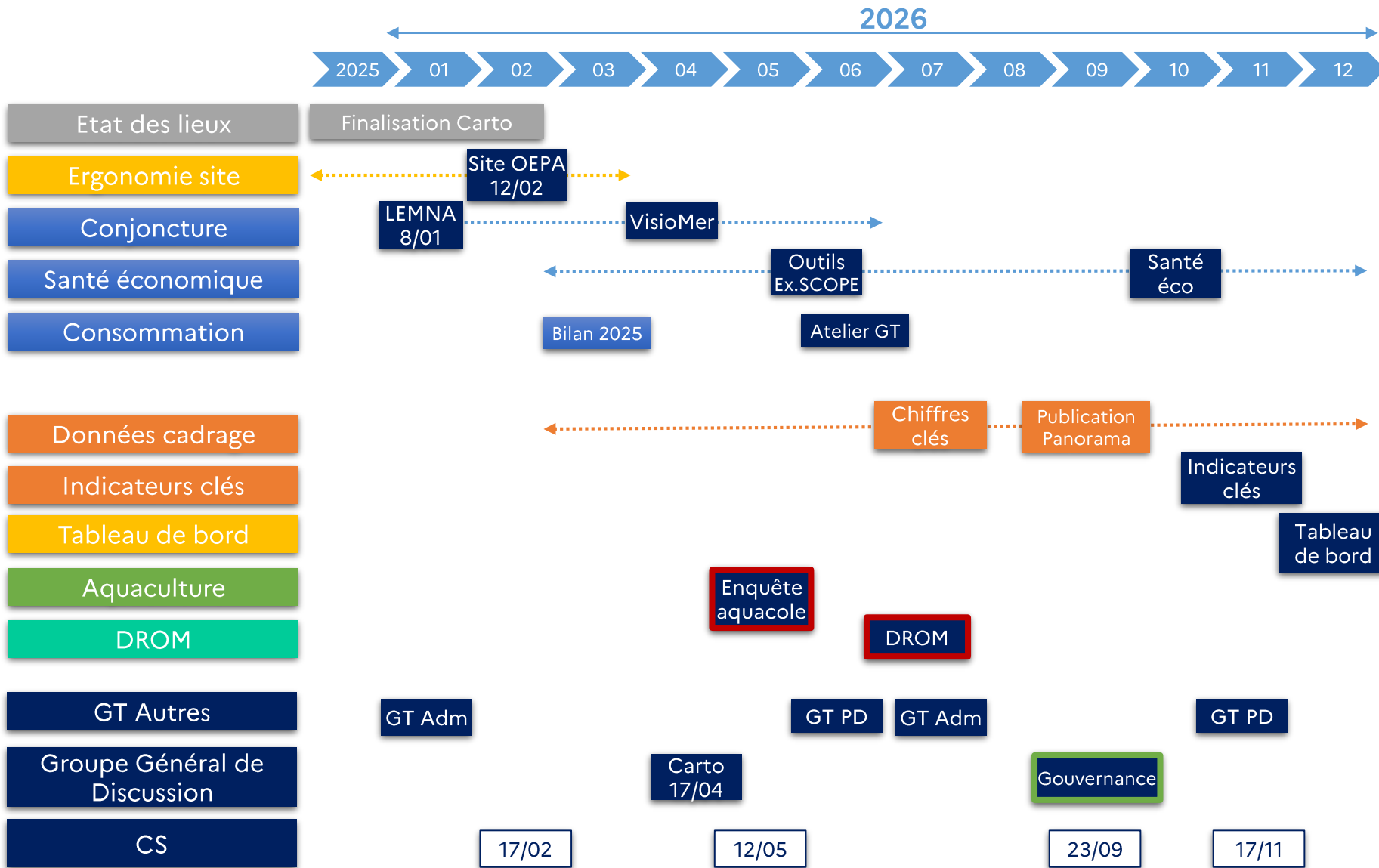
**Lancer les analyses pour susciter les réactions**

**Définir les segmentations et les indicateurs clés**

**Engager les échanges pratiques sur les modalités de partenariats**

**Structurer l'animation**

# Proposition de planning de travaux et d'animation pour 2026



# Liste des annexes :

1. Liste des sigles
2. Personnes et structures interrogées
3. Bibliographie, sources et liens utiles