



**RÉPUBLIQUE
FRANÇAISE**

*Liberté
Égalité
Fraternité*



FranceAgriMer

ÉTABLISSEMENT NATIONAL
DES PRODUITS DE L'AGRICULTURE ET DE LA MER

FILIÈRE LAIT DE BREBIS : INDICATEURS DE CONJONCTURE

Conseil spécialisé Ruminants
30 juin 2026

Faits marquants

Une collecte de lait de brebis particulièrement dynamique sur les sept premiers mois de la campagne 2025/26

En cumul, sur la période d'octobre 2025 à avril 2026, les livraisons de lait de brebis ont progressé de 7,9 % par rapport à la même période de la campagne 2024/25. Elles ont atteint près de 222 millions de litres. Cette hausse est portée par l'accroissement du cheptel ovin laitier national (+ 4,1 % entre fin 2024 et fin 2025), et particulièrement du cheptel d'Occitanie (+ 5,1 %), région qui concentre près de 55 % des brebis laitières françaises. Dans cette région, les volumes ont progressé de 8,9 % (+ 13,5 millions de litres). Parallèlement, la collecte a progressé de 5,3 % en Nouvelle-Aquitaine, tandis qu'elle a reculé de 7,8 % en Corse, sous l'effet d'une contraction du nombre de livreurs (- 9,8 %). Toujours en cumul, d'octobre 2025 à avril 2026, la collecte de lait de brebis biologique a enregistré une hausse importante (+ 11,5 %) par rapport à celle des sept premiers mois de la campagne 2024/25. En effet, le prix moyen de lait de brebis bio payé aux producteurs lors de la campagne 2024/25 avait atteint un niveau élevé (1 495 €/1 000 l, + 2,3 % par rapport à 2023/2024). Cette rémunération a encouragé les éleveurs à augmenter leur production, malgré la baisse du cheptel de brebis engagées en bio (- 2,7 % par rapport à 2024).

Hausse des fabrications de produits au lait de brebis sur les sept premiers mois de la campagne 2025/26

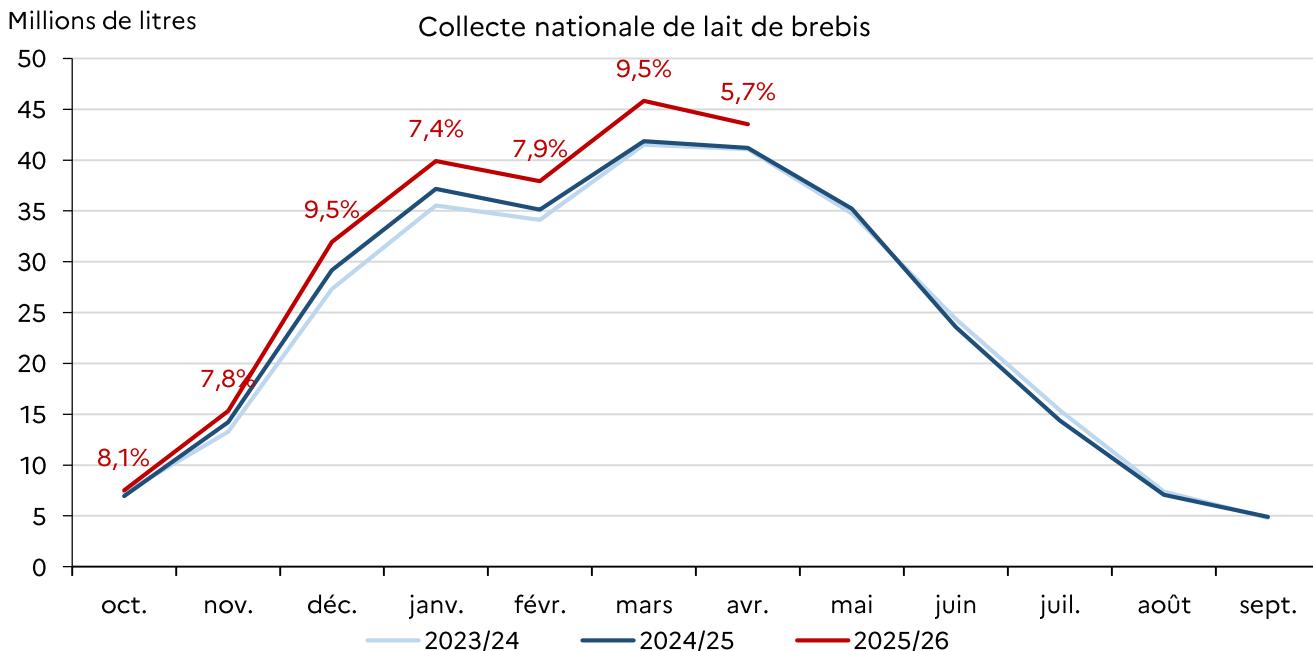
Entre octobre 2025 et avril 2026, les fabrications de fromages ont progressé de 2,3 %, et ceux de produits ultra-frais ont augmenté de 3 %. En terme de consommation sur les quatre premiers mois de 2026, les achats de fromages au lait de brebis pour la consommation au domicile ont reculé de 1,2 % par rapport à la même période en 2025. Cette baisse s'explique notamment par le repli des achats de fromages à pâte molle (- 12,1 %) et de fromages à pâte pressée non cuite (- 2,7 %). À l'inverse, les achats de yaourts au lait de brebis ont augmenté (+ 9,6 %), sur la même période.

L'IPAMPA lait de brebis a progressé les quatre premiers mois de la campagne 2025/26

Sur les quatre premiers mois de 2026, l'IPAMPA lait de brebis a augmenté de 1,2 %, par rapport à son niveau du premier quadrimestre 2025, porté par une hausse des prix de l'énergie (+ 17,7 %) et des engrais (+ 12,4 %), sur la même période.

COLLECTE NATIONALE DE LAIT DE BREBIS

Les volumes de lait de brebis collectés ont enregistré une augmentation significative (+ 7,9 %) au cours des sept premiers mois de la campagne 2025/26 (octobre à avril), par rapport à la même période de la campagne 2024/25. Les livraisons cumulées entre octobre 2025 et avril 2026, ont atteint près 222 millions de litres.



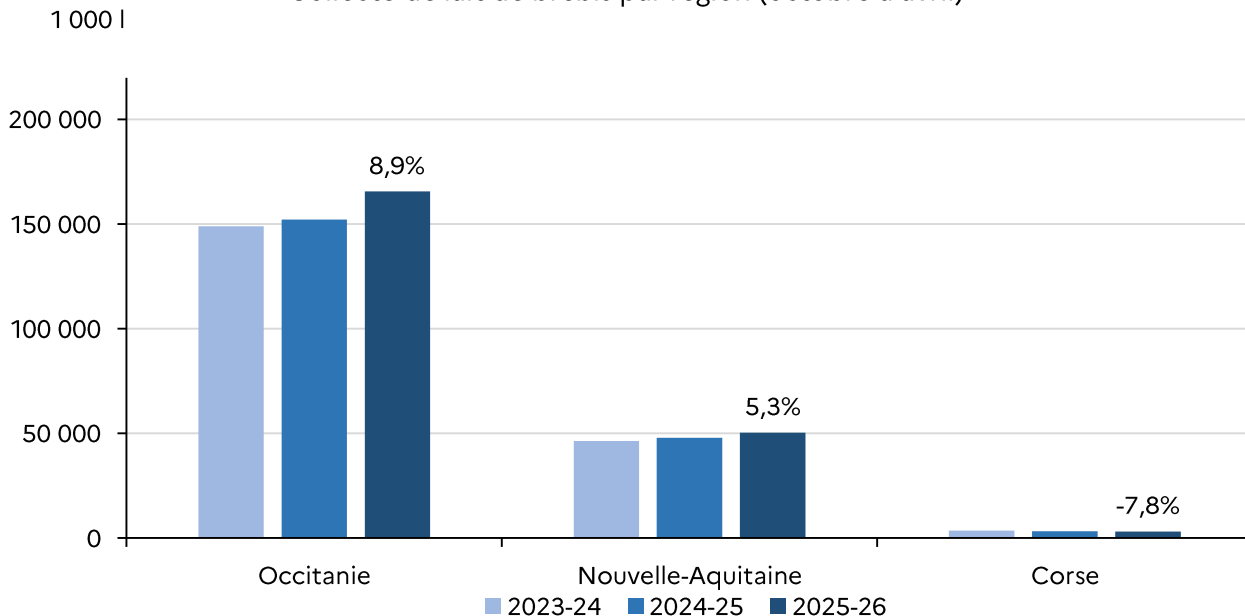
La collecte du mois de février a été corrigée et ramenée à 28 jours.

Source : FranceAgriMer d'après enquête mensuelle laitière SSP - FranceAgriMer

COLLECTE DE LAIT DE BREBIS PAR RÉGION

La hausse de la collecte nationale a été permise par une augmentation des livraisons en Occitanie ainsi qu'en Nouvelle-Aquitaine, tandis la Corse a enregistré une baisse marquée, de 7,8 %, sous l'effet d'une réduction importante du nombre de livreurs (- 9,8 %) dans cette région.

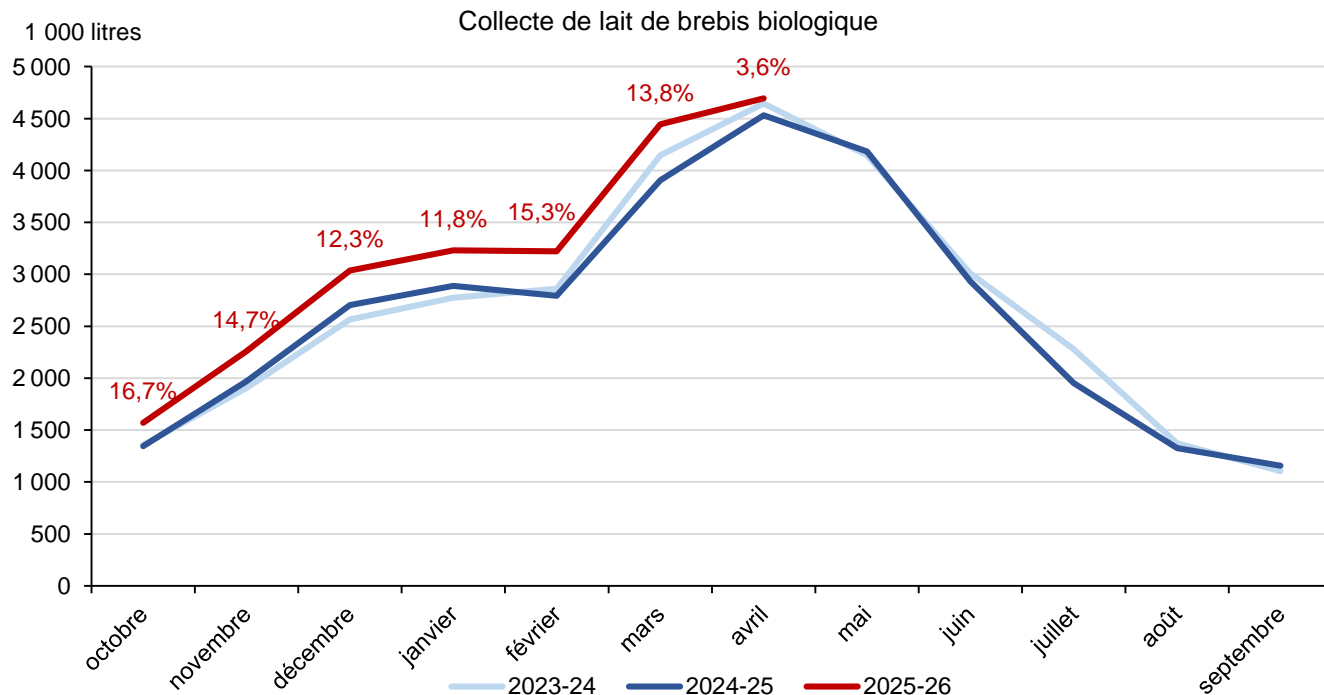
Collecte de lait de brebis par région (octobre à avril)



Source : FranceAgriMer d'après enquête mensuelle laitière SSP - FranceAgriMer

COLLECTE DE LAIT DE BREBIS BIOLOGIQUE

D'octobre 2025 à avril 2026, la collecte de lait de brebis bio a été nettement supérieure (+ 11,5 %) à son niveau à la même période de la campagne 2024/25, alors même que le cheptel de brebis laitières engagées en bio s'est contracté de 2,7 % en 2025.

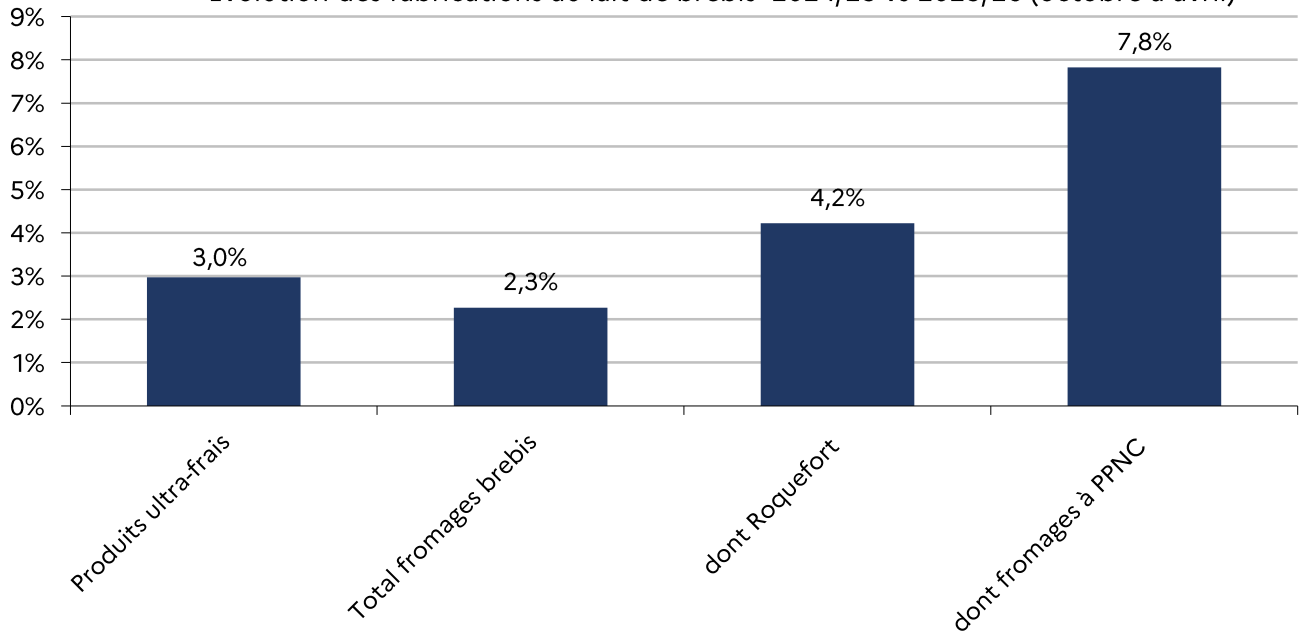


Source : FranceAgriMer d'après enquête mensuelle laitière SSP - FranceAgriMer

FABRICATIONS DE PRODUITS AU LAIT DE BREBIS

Dans le même temps, d'octobre 2025 à avril 2026, les fabrications d'ultra-frais et de fromages au lait de brebis ont augmenté respectivement de 3 % et 2,3 %.

Évolution des fabrications au lait de brebis 2024/25 vs 2025/26 (octobre à avril)

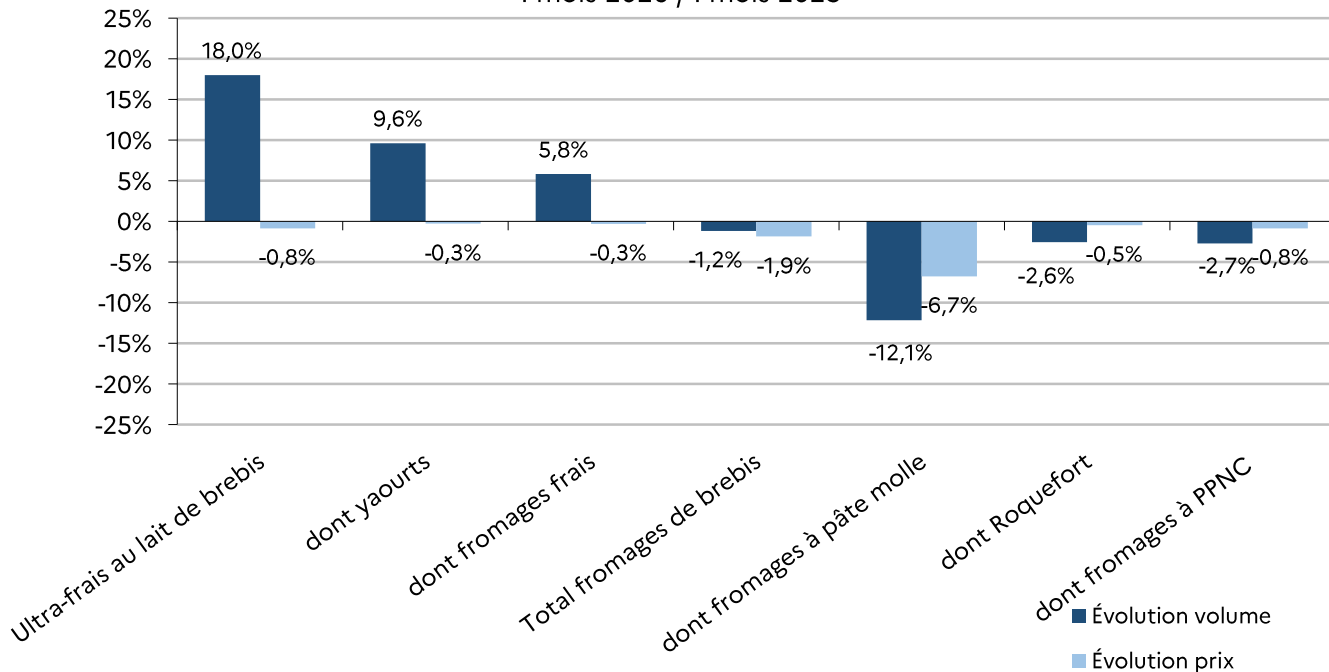


Source : FranceAgriMer d'après enquête mensuelle laitière SSP - FranceAgriMer

CONSOMMATION DE PRODUITS AU LAIT DE BREBIS

Sur les quatre premiers mois de l'année 2026, les achats des ménages ont augmenté de 18 % pour les produits ultra-frais, par rapport à la même période en 2025. Parallèlement, la consommation des fromages au lait de brebis a reculé de 1,2 %.

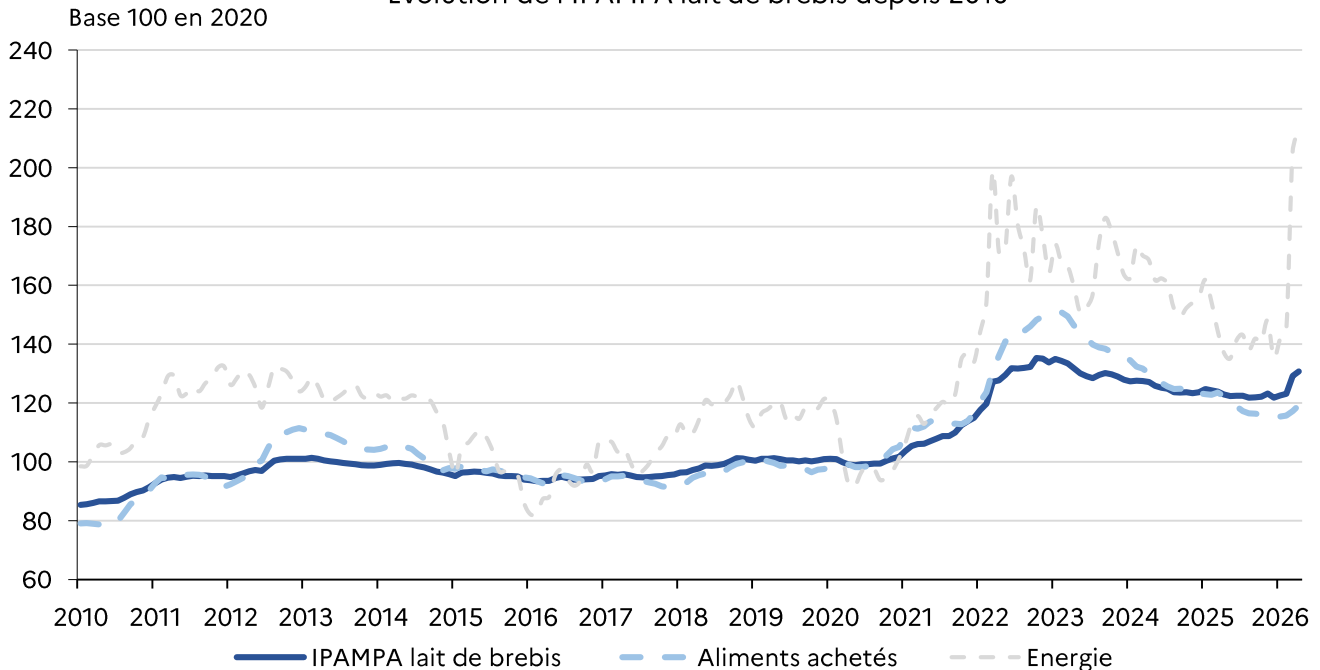
Évolution des achats des ménages de produits au lait de brebis
4 mois 2026 / 4 mois 2025



Source : FranceAgriMer d'après Worldpanel by Numérateur

Sur les quatre premiers mois de 2026, l'IPAMPA lait de brebis a augmenté de 1,2 %, par rapport à son niveau de la même période en 2025, porté par une hausse des prix de l'énergie (+ 17,7 %) et des engrais (+ 12,4 %).

Évolution de l'IPAMPA lait de brebis depuis 2010



Source : FranceAgriMer d'après Idele



**RÉPUBLIQUE
FRANÇAISE**

*Liberté
Égalité
Fraternité*



FranceAgriMer

ÉTABLISSEMENT NATIONAL
DES PRODUITS DE L'AGRICULTURE ET DE LA MER

Contact Conjoncture lait de brebis

Ali DRIDI

ali.dridi@franceagrimer.fr