



**RÉPUBLIQUE  
FRANÇAISE**

*Liberté  
Égalité  
Fraternité*



**FranceAgriMer**

ÉTABLISSEMENT NATIONAL  
DES PRODUITS DE L'AGRICULTURE ET DE LA MER

# **FILIÈRE LAIT DE VACHE CONVENTIONNEL : INDICATEURS DE CONJONCTURE**

Conseil spécialisé Ruminants

30 juin 2026

# Faits marquants

## La production française a marqué le pas au mois de mai

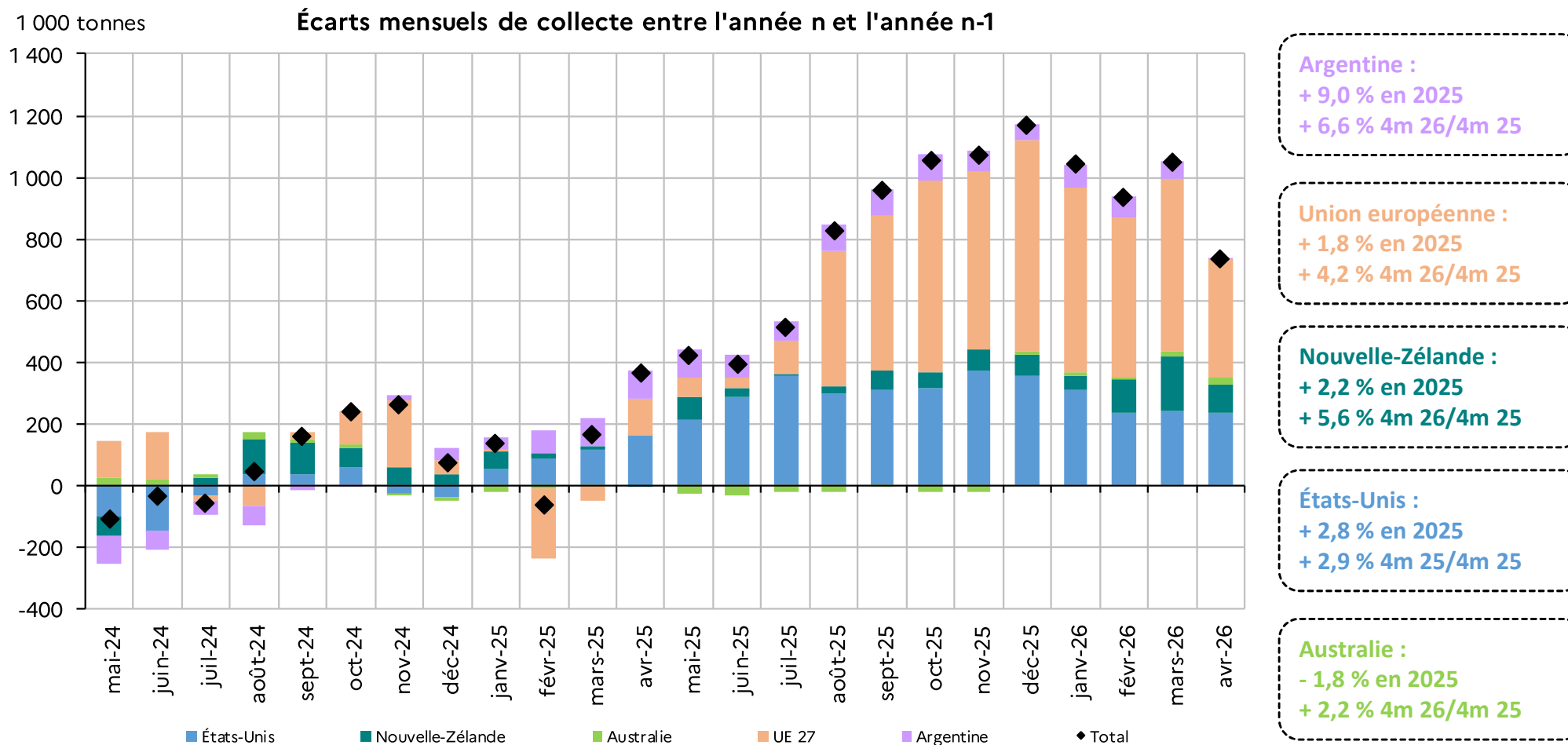
La collecte mondiale (approchée par le cumul des collectes des États-Unis, de la Nouvelle-Zélande, de l'Australie, de l'Union européenne et de l'Argentine) a augmenté de 3 % au mois d'avril, un rythme en deçà de celui du 1<sup>er</sup> trimestre (+ 4,2 %/1<sup>er</sup> trimestre 2025). Ce ralentissement est majoritairement lié à la collecte européenne, moins dynamique qu'auparavant (+ 2,8 % en avril, contre + 5,0 % au 1<sup>er</sup> trimestre) alors que les volumes restaient en forte hausse en Allemagne et aux Pays-Bas. Puis, au mois de mai, les données hebdomadaires (semaines 18-22) indiquaient une baisse des livraisons de lait de l'ordre de 1 %, comparé à ceux de mai 2025. Cette évolution a surtout été influencée par les régions les plus à l'ouest du pays : au mois de mai, les volumes ont reculé de 6,7 % en Bretagne et d'environ 3 % dans les Pays de la Loire et en Normandie. Ces régions ont été pénalisées par les conséquences de la fièvre catarrhale ovine (FCO) de 2025, maladie qui a pu affecter la fertilité des animaux, comme l'indiquent les données de naissances (- 22 % en Bretagne, vs - 8 % au national). À l'inverse, les régions Grand Est et Hauts-de-France, récupérant de la vague de FCO de 2024, affichaient des collectes fortement en hausse (de 7 % et 6 % respectivement).

## Dans un contexte géopolitique tendu, les exportations mondiales de produits laitiers ont progressé sur 4 mois

Soutenus par l'abondance de la collecte mondiale, les échanges de produits laitiers ont été en forte hausse au cours des 4 premiers mois de 2026 (voir diapo 15). Dans le prolongement des tendances de la fin de l'année 2025, les envois de beurre et de fromages ont été renforcés, notamment depuis les États-Unis et l'Union européenne. Au sein de celle-ci, l'Irlande a pu intensifier ses envois, en particulier vers les États-Unis, malgré les tensions commerciales. En parallèle, les exportations mondiales de poudre maigre ont augmenté, notamment grâce à la demande asiatique. Enfin, vers le Moyen Orient, les exportations restent compliquées par la guerre en Iran. Ce conflit a, par ailleurs, des répercussions sur l'ensemble de la filière laitière, *via* de nombreuses conséquences (prix de l'énergie, des emballages, répercussions sur la consommation mondiale...).

# COLLECTE MONDIALE DE LAIT DE VACHE

Au cours des 4 premiers mois de 2026, la hausse de la collecte mondiale est restée marquée. Toutefois, la progression des volumes a été moins forte au mois d'avril, en lien avec les évolutions de collecte dans l'Union européenne, ainsi qu'en Argentine. Pour ce pays, les conditions météorologiques pluvieuses semblent avoir été à l'origine de la baisse au mois d'avril.

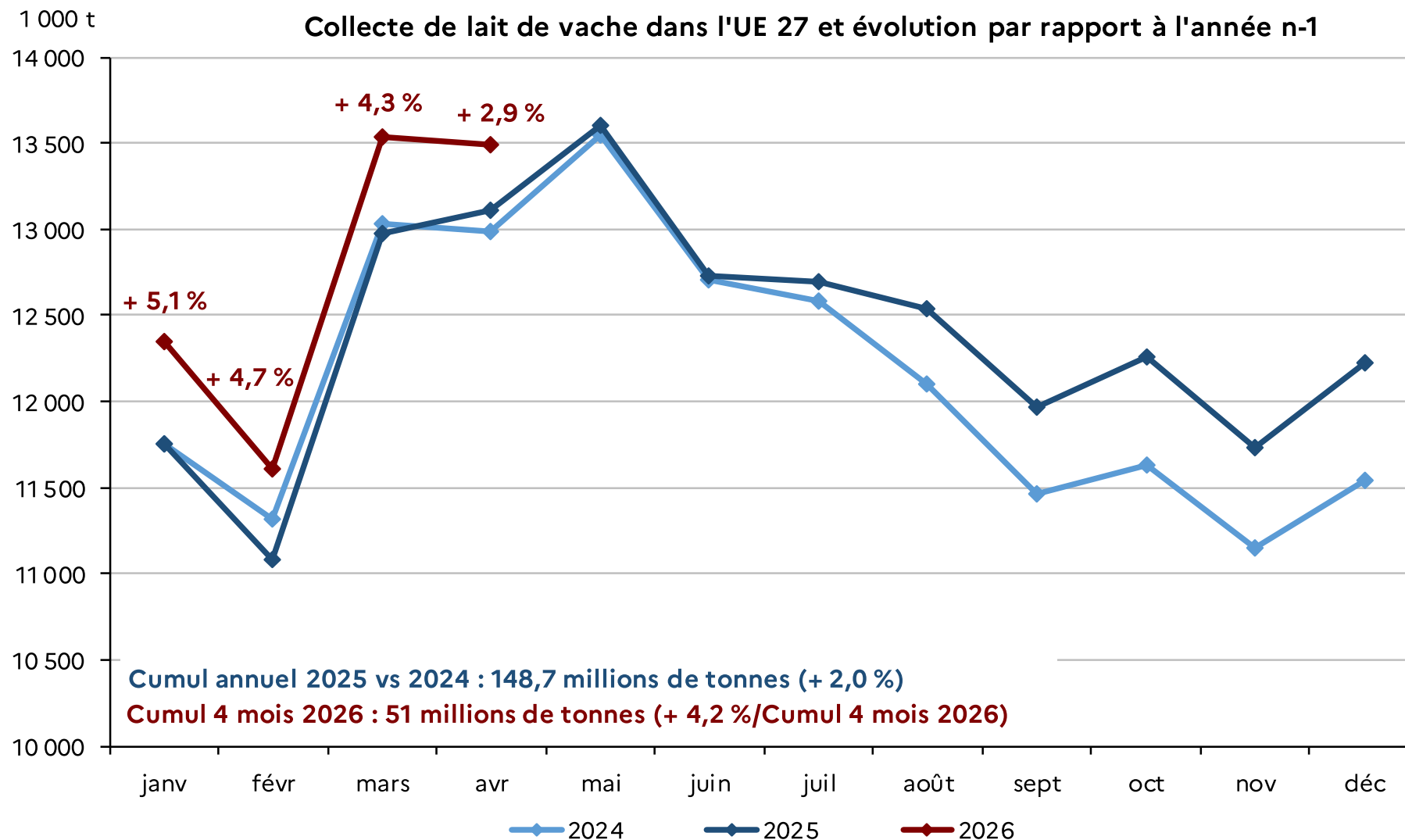


Les données de février 2024 ont été ramenées à 28 jours.

Source : FranceAgriMer d'après Dairy Australia, Clal.it, DCanz, USDA et Eurostat

# COLLECTE DE LAIT DE VACHE DE L'UNION EUROPÉENNE

Après un premier trimestre 2026 au cours duquel la collecte européenne avait progressé de 4,7 %, au mois d'avril, la hausse a été plus modérée, sous les 3 %.

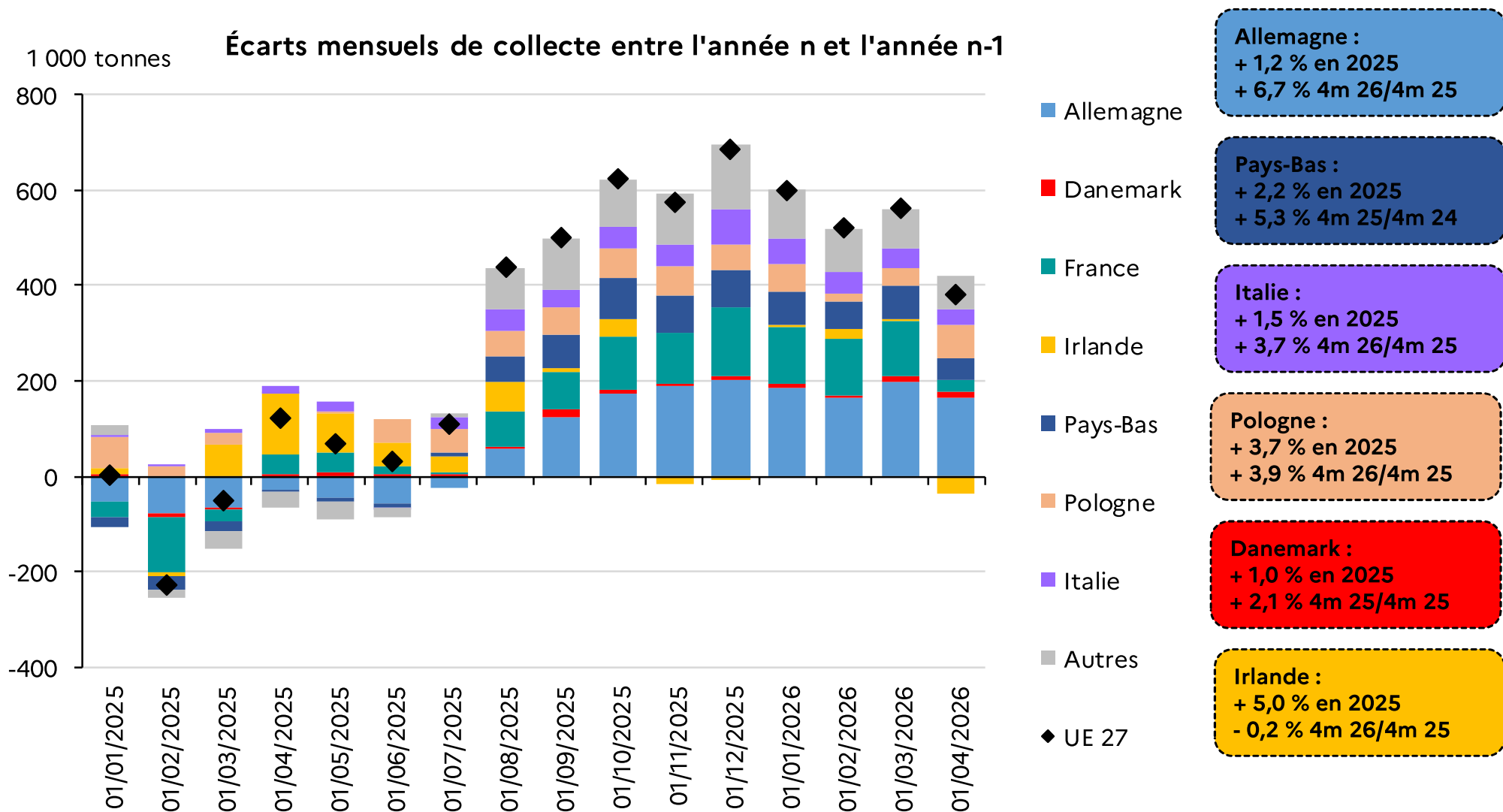


Les données de février 2024 ont été ramenées à 28 jours.

Source : FranceAgriMer d'après Eurostat et AMI-BLE, Commission européenne et Clal.it

# COLLECTE DE LAIT DE VACHE DE L'UNION EUROPÉENNE

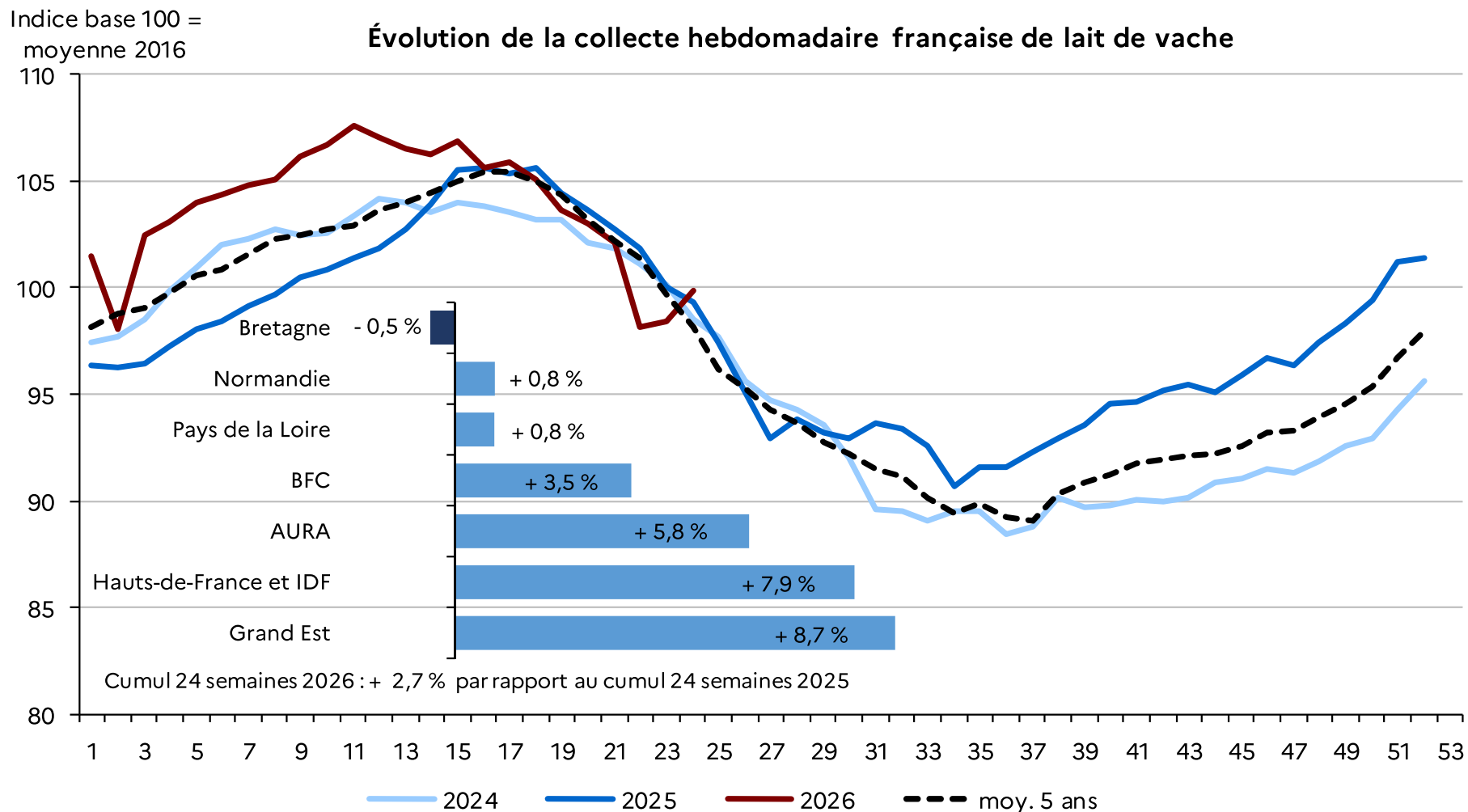
Derrière ce léger ralentissement se cache, en premier lieu, la moindre dynamique de la collecte française en avril, mois lors duquel une baisse de la production a été observée en Irlande. Au même moment, la collecte allemande restait en forte hausse (+ 6,0 %/avril 2025).



Source : FranceAgriMer d'après AMI-BLE, SSP-FranceAgrimer et Clal.it

# COLLECTE FRANÇAISE DE LAIT DE VACHE

Ayant atteint un pic de manière précoce, en semaine 11 (mi-mars), la collecte est, depuis début mai (s.18), passée sous son niveau de 2025. Ce mouvement, particulièrement marqué à l'ouest du pays, n'est pas observé dans le Grand Est et les Hauts-de-France, où la collecte a pu se rétablir après les épisodes de FCO de 2024. La baisse des volumes a par ailleurs été amplifiée en semaine 22 (fin mai) par un épisode de fortes chaleurs ayant touché les régions laitières, notamment à l'ouest du pays.



AURA : Auvergne-Rhône-Alpes ; BFC : Bourgogne-Franche-Comté ; IDF : Ile-de-France

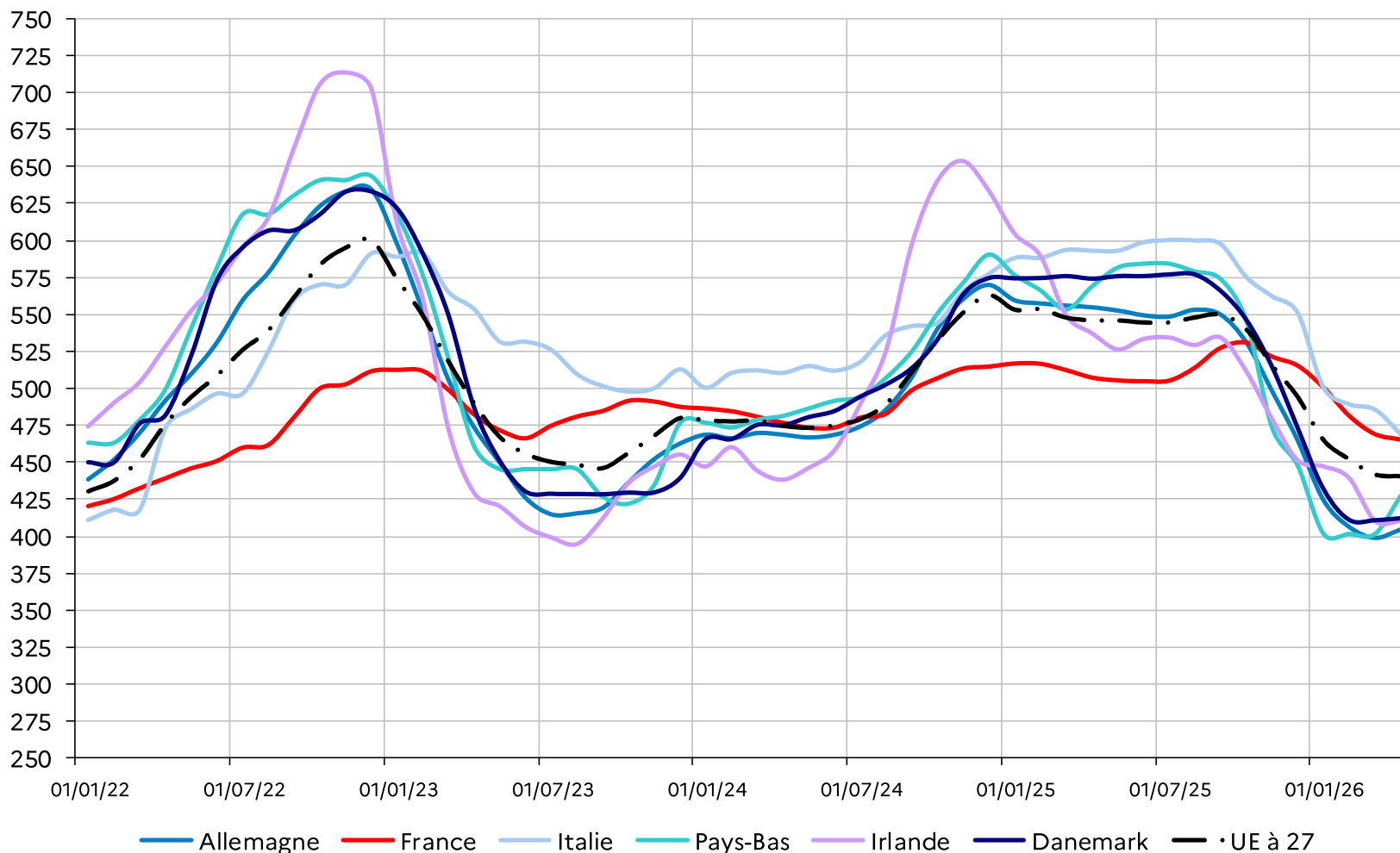
Source : FranceAgriMer- Sondage hebdomadaire

# PRIX DU LAIT PAYÉ AUX PRODUCTEURS DANS L'UNION EUROPÉENNE

Alors que le prix du lait avait chuté dans les pays européens à la fin d'année 2025 et au tout début de l'année 2026, la baisse de la moyenne européenne a été plus modérée au début du printemps. En effet, le prix moyen européen est resté quasiment stable entre mars et avril. Dans certains pays, entre ces deux mêmes mois, le prix a même augmenté (Pays-Bas, Belgique, Allemagne).

€/1 000 l

Évolution du prix du lait dans l'Union européenne



**Prix moyen  
Avril 2026**  
(évol. Avril. 26/ Avril.25  
en €/1 000 l)

**IT : 469,0 €/1 000 l**  
(- 124,1)

**FR : 465,4 €/1 000 l**  
(- 42,1)

**Moyenne UE27**  
**440,7 €/1 000 l**  
(- 105,3)

**IR : 410,1 €/1 000 l**  
(- 127,0)

**DK : 412,1 €/1 000 l**  
(- 161,9)

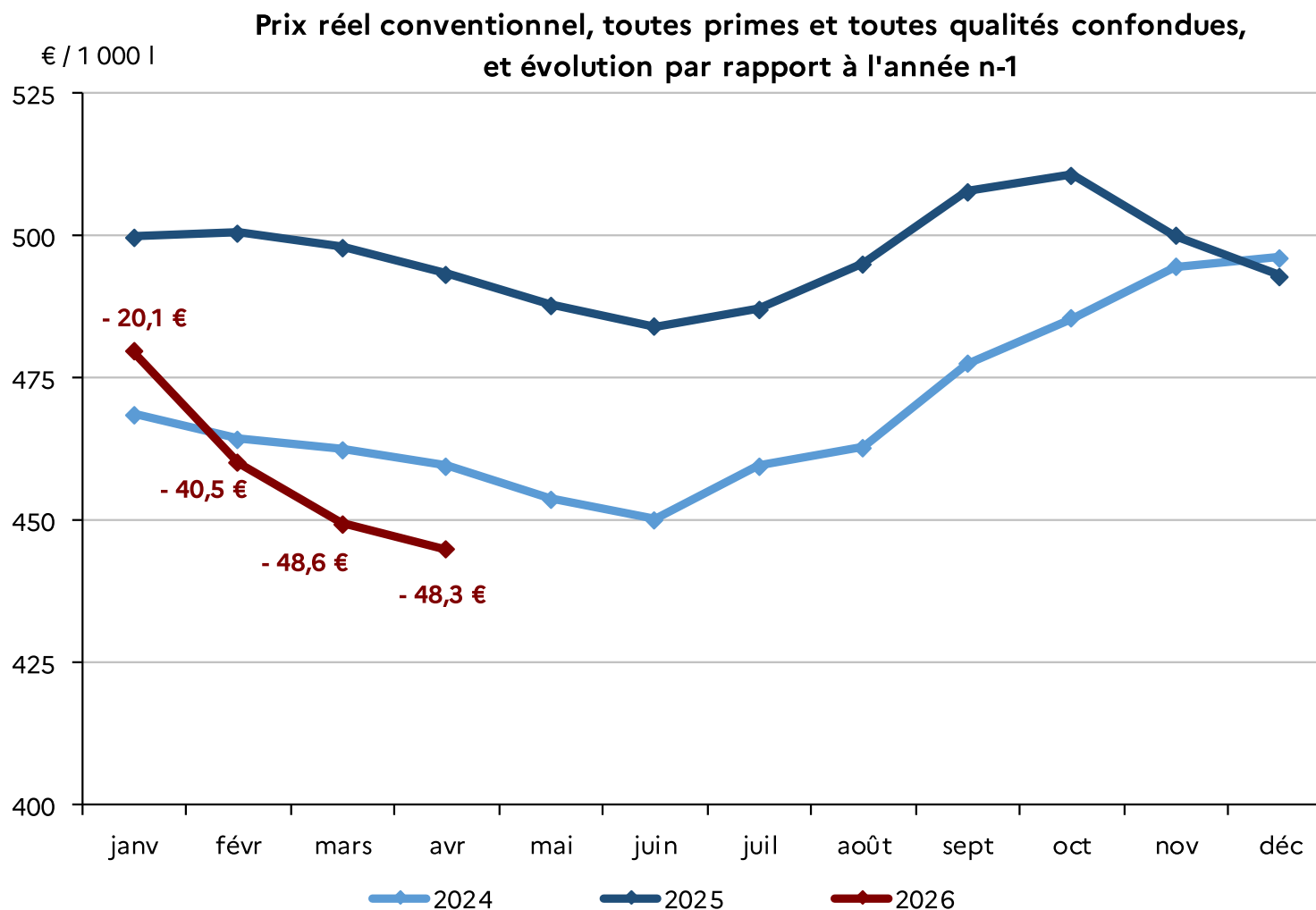
**ALL : 404,7 €/1 000 l**  
(- 150,0)

**PB : 401,7 €/1 000 l**  
(- 164,8)

Source : FranceAgriMer d'après Commission européenne.

# PRIX RÉEL DU LAIT DE VACHE CONVENTIONNEL EN FRANCE

En France, le prix du lait a poursuivi sa baisse tout au long du premier quadrimestre. Cependant, entre mars et avril, l'écart de prix entre 2026 et 2025 ne s'est pas creusé davantage. Ainsi, en avril, le prix réel du lait conventionnel était ainsi près de 50 €/1 000 l inférieur à son niveau d'avril 2025.



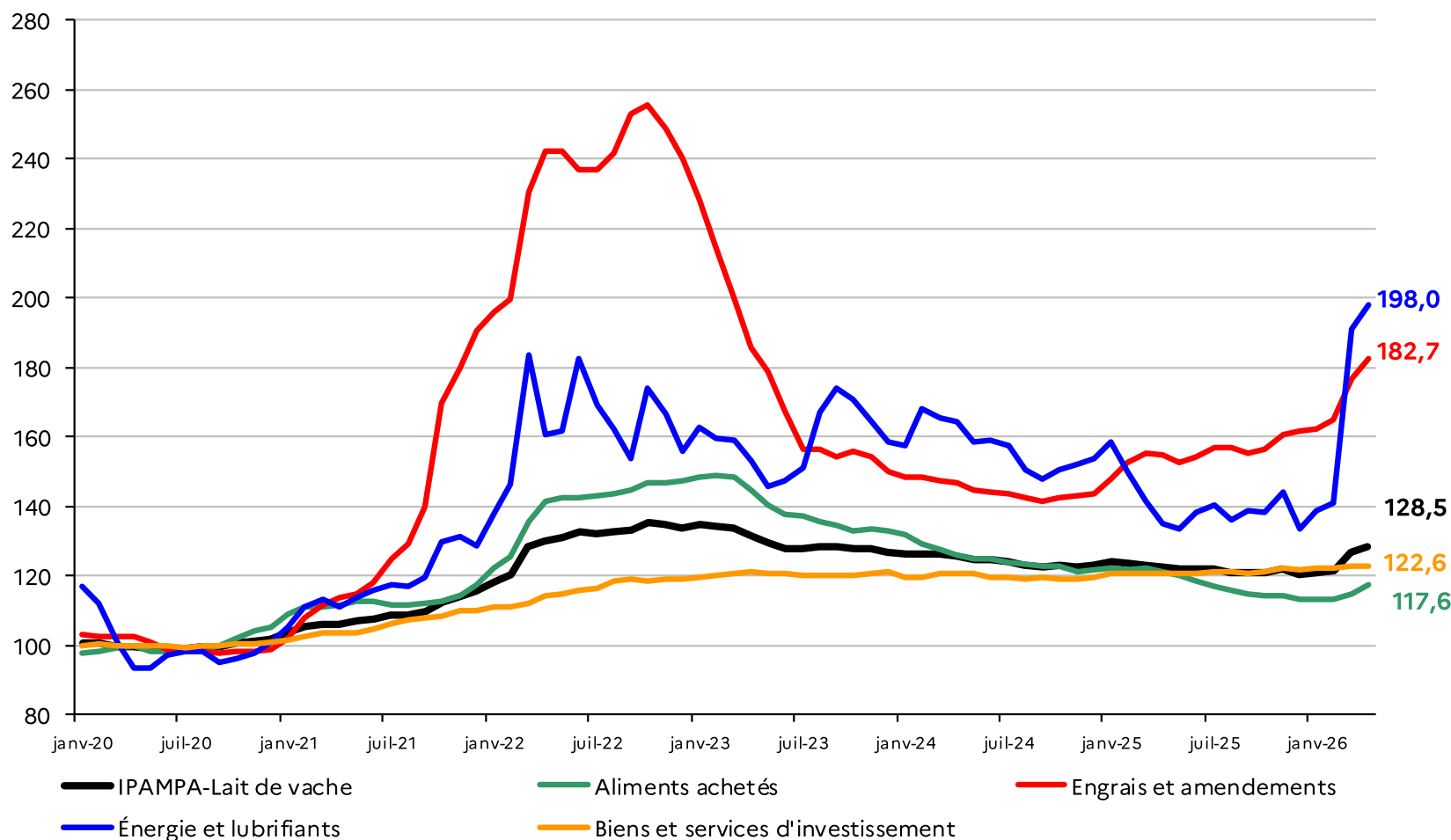
Source : FranceAgriMer – Enquête mensuelle laitière SSP-FranceAgriMer

# IPAMPA LAIT DE VACHE : INDICATEUR DES CHARGES EN ÉLEVAGE

Avec le déclenchement de la guerre au Moyen-Orient, l'indice « Énergie et lubrifiants » a bondi de 50 points entre février et avril 2026. Le début du conflit a également contribué à l'évolution de l'indice « Engrais et amendements » (+ 12 points entre février et mars). Ces bonds se sont suivis, entre mars et avril, de hausses plus modérées. Les aliments achetés se sont réorientés à la hausse. Au total, l'indice IPAMPA lait de vache a augmenté de 5,1 points entre février et avril.

Indice base 100 en 2020

Indice Ipampa Lait de vache et valeur au dernier mois disponible



Évol. moy.  
4m26/4m25

IPAMPA lait de  
vache : + 1,1 pt

Aliments  
achetés :  
- 7,3 pts

Engrais et  
amendements :  
+ 18,9 pts

Énergie et  
lubrifiants :  
+ 21,0 pts

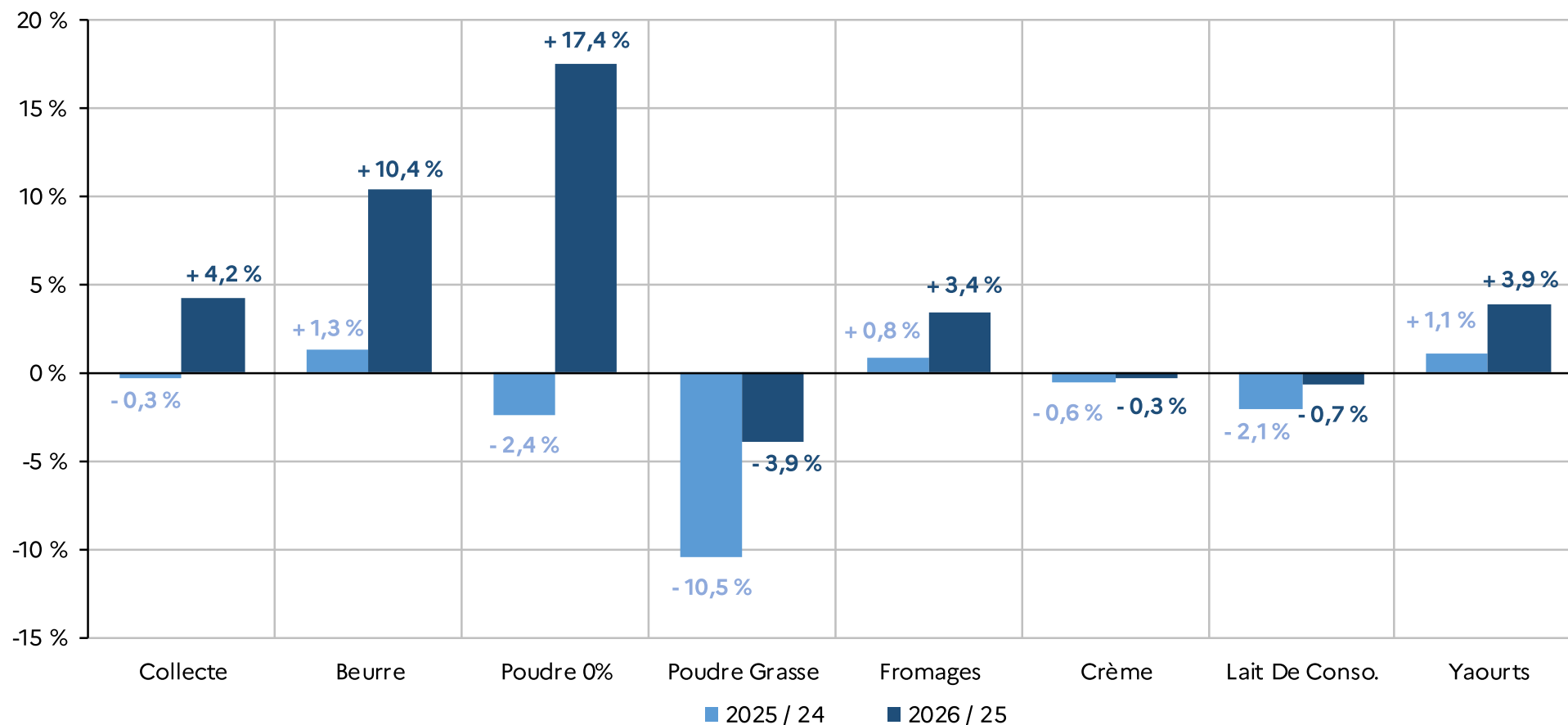
Source : FranceAgriMer d'après Idele

# FABRICATIONS EUROPÉENNES DE PRODUITS LAITIERS

Au cours des 4 premiers mois de 2026, les fabrications de beurre et de poudre de lait écrémé ont fortement augmenté, en lien avec la collecte abondante. Parmi les principaux contributeurs à ces fabrications haussières, on retrouve ainsi l'Allemagne et la France, mais également l'Irlande et la Pologne.

## Évolution des fabrications européennes de produits laitiers

Cumul sur 4 mois

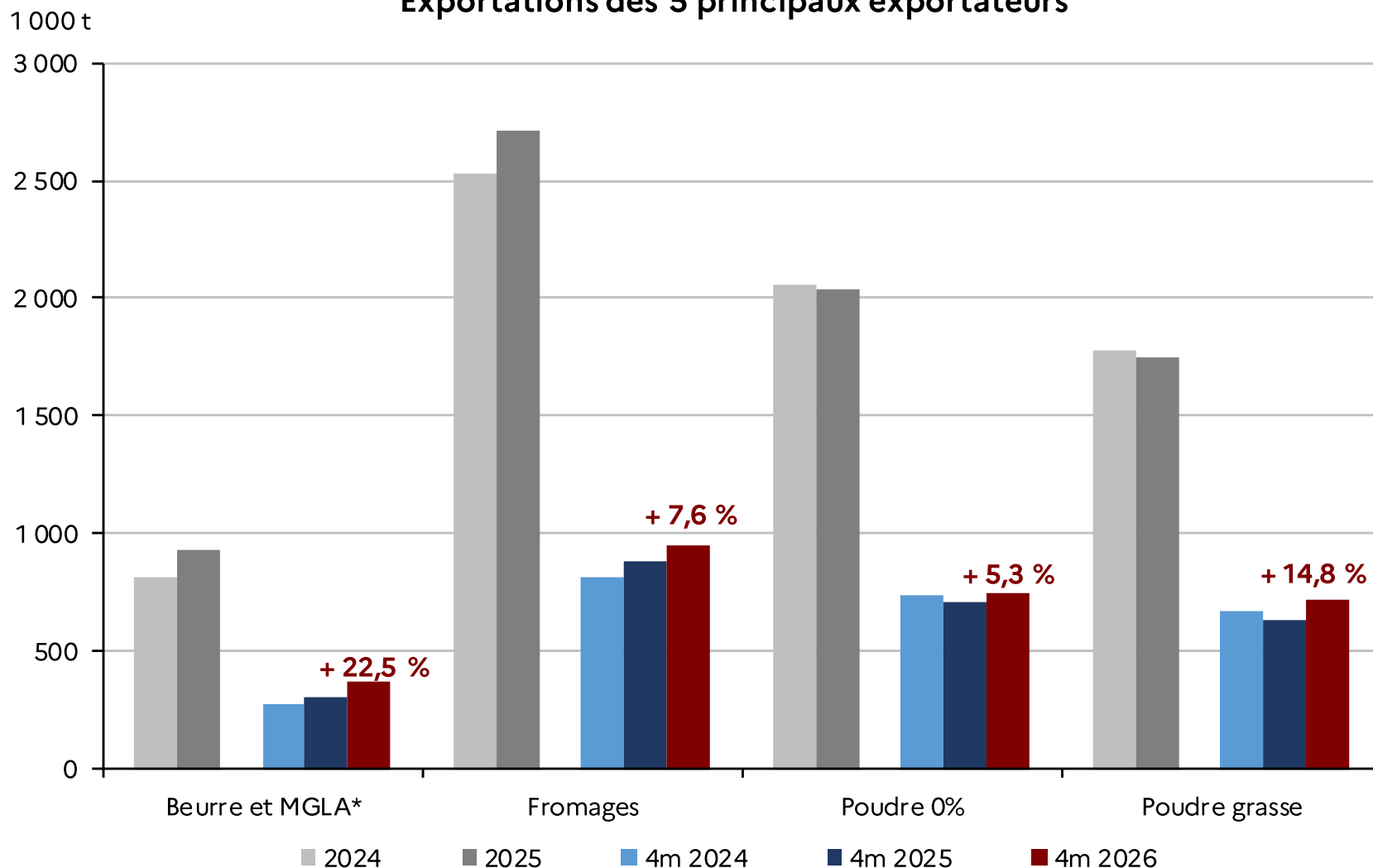


Source : FranceAgriMer d'après Commission européenne – Mois d'avril 2026 estimé sur la base des données partiellement disponibles à la date de rédaction.

# EXPORTATIONS MONDIALES DE PRODUITS LAITIERS

En moyenne sur 4 mois, les exportations mondiales ont été en nette progression. Les volumes de beurre et MGLA ont connu la plus forte hausse (+ 22 %), avec plus de 65 000 tonnes supplémentaires exportées au cours de ce quadrimestre. La reprise des envois de poudres de lait est également à souligner.

## Exportations des 5 principaux exportateurs

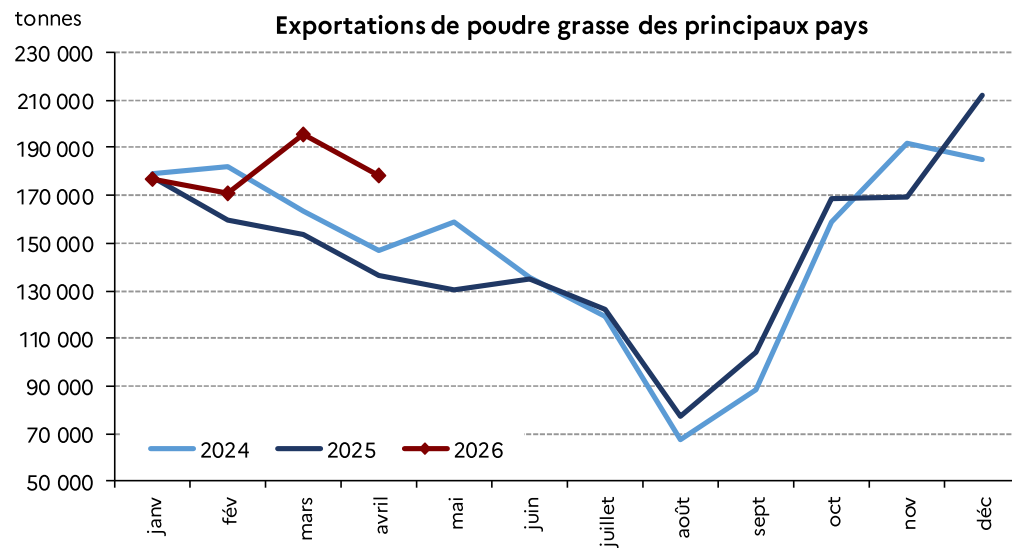
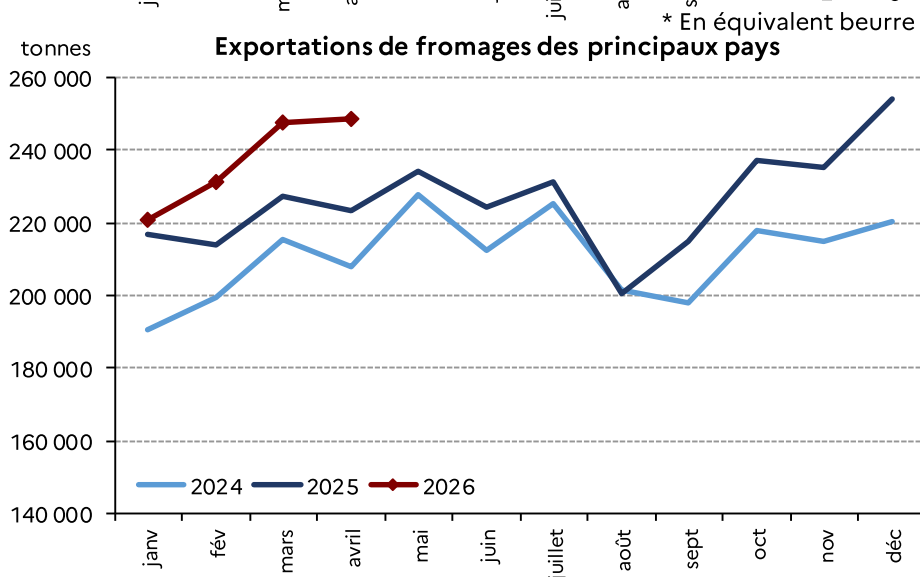
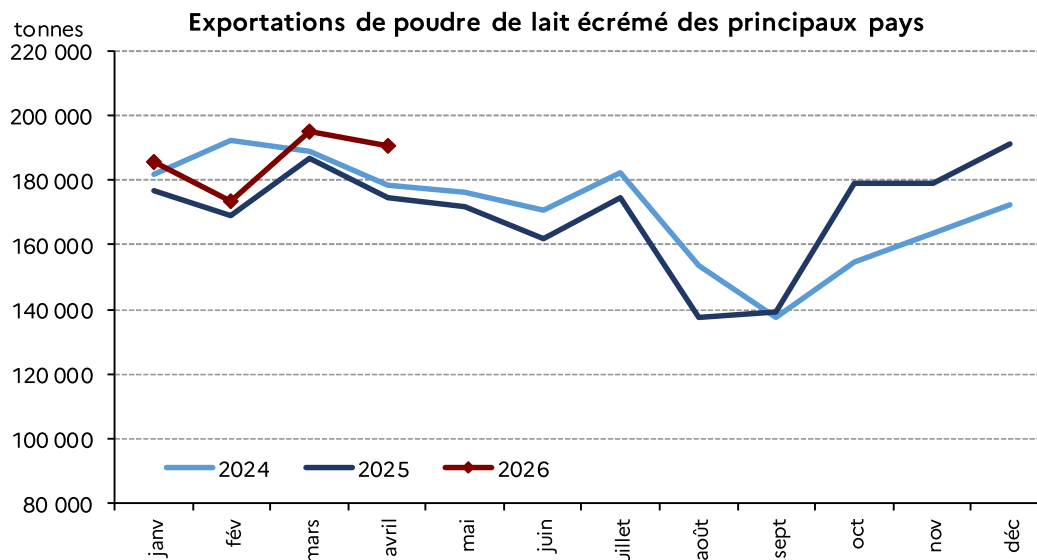
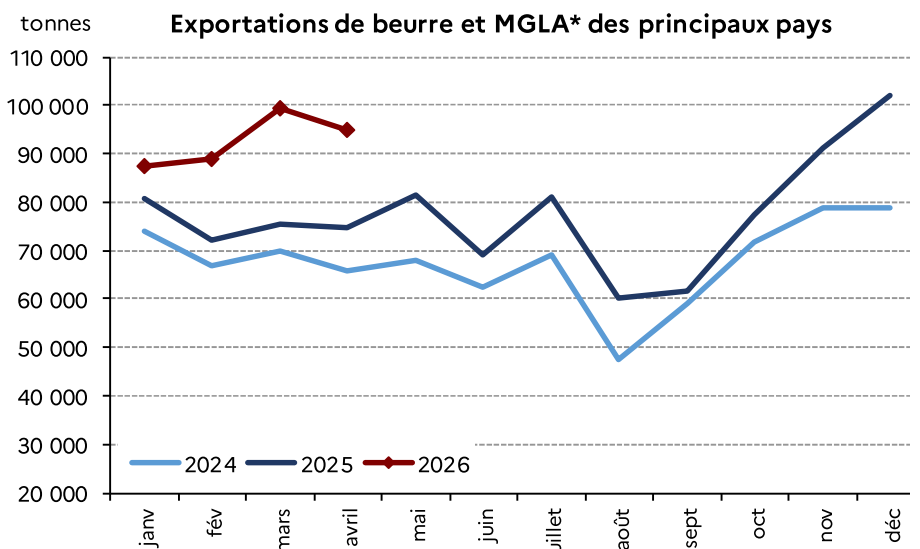


Source : FranceAgriMer d'après TDM et Eurostat

\* En équivalent beurre Périimètre pays exportateurs : Argentine, Australie, Etats-Unis, Nouvelle-Zélande et UE27.

# EXPORTATIONS MONDIALES DE PRODUITS LAITIERS, DONNÉES MENSUELLES

Pour ces produits secs, la hausse des exportations s'est intensifiée en mars et en avril par rapport aux deux premiers mois de l'année.

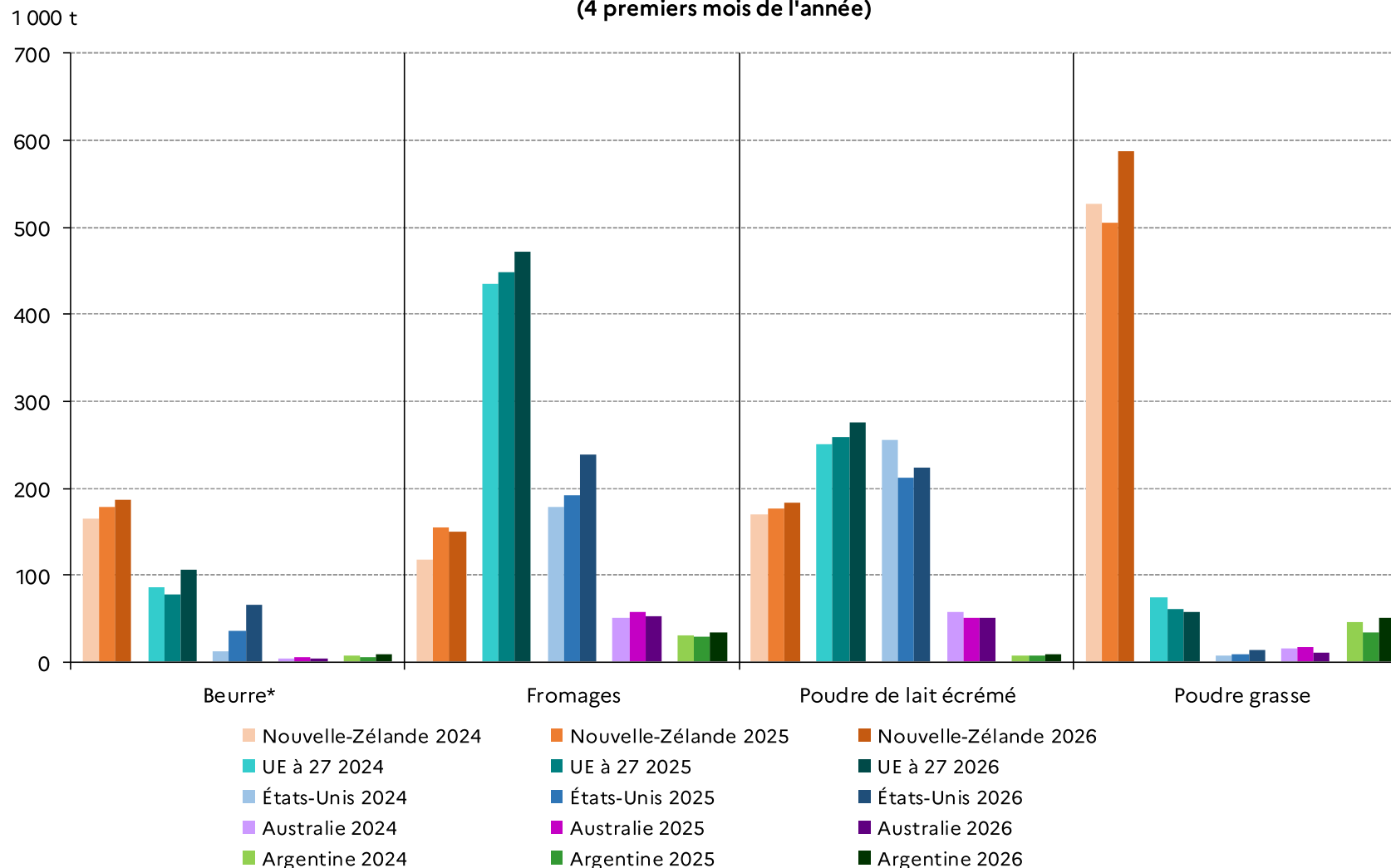


Source : FranceAgriMer d'après TDM et Eurostat

# EXPORTATIONS MONDIALES DE PRODUITS LAITIERS, DÉTAIL PAR PAYS

Les envois en provenance des États-Unis et de l'UE 27 ont été moteurs de la dynamique des exportations mondiales de beurre, de fromages et de poudre de lait écrémé. En revanche, la Nouvelle-Zélande explique à elle seule la progression des envois de poudre grasse. Ces derniers ont été portés par un fort retour des volumes à destination de la Chine.

Évolution des exportations par pays  
(4 premiers mois de l'année)

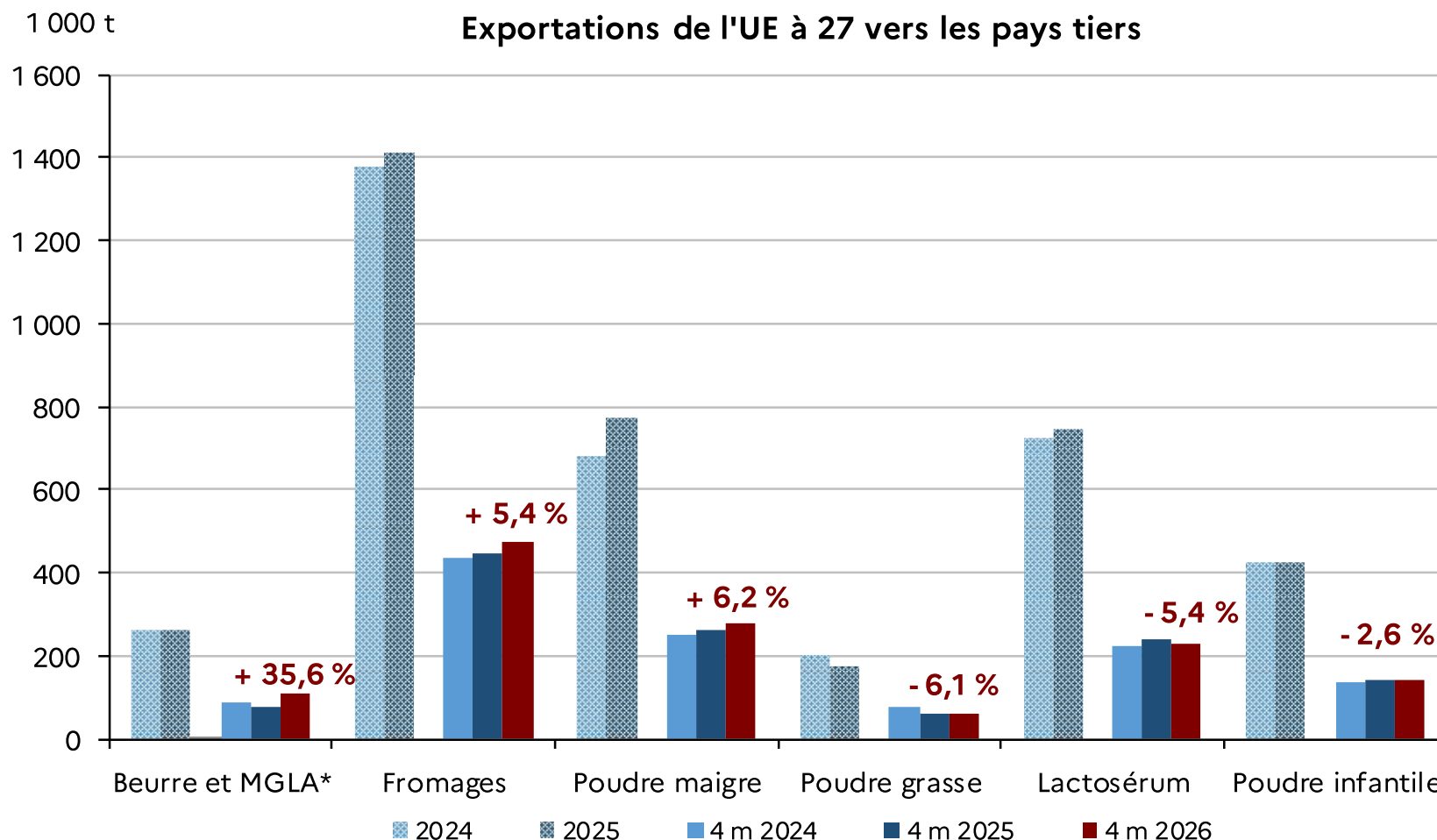


Source : FranceAgriMer d'après TDM et Eurostat

\* Beurre et MGLA en équivalent beurre

# EXPORTATIONS EUROPÉENNES DE PRODUITS LAITIERS

En moyenne, au cours des 4 premiers mois 2026, l'Irlande a été le plus forte contributrice à la hausse des envois européens de beurre vers les pays tiers. Ce pays a également participé à la dynamique des exportations de fromages, mais avec des volumes bien moindres que ceux de l'Allemagne. Cette dernière a exporté plus de 12 000 tonnes supplémentaires de fromages et a également renforcé ses envois de poudre maigre.



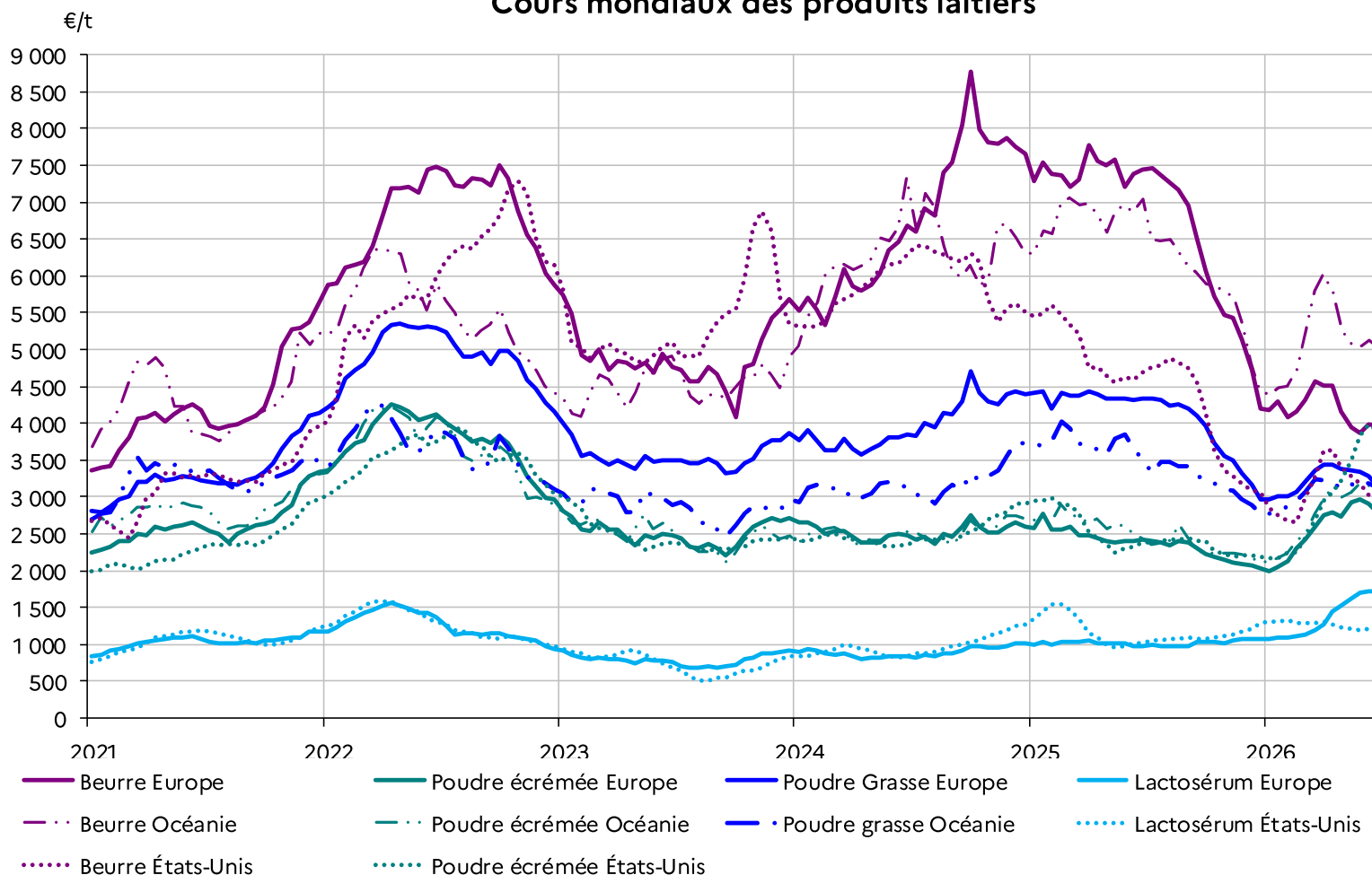
Source : FranceAgriMer d'après Eurostat

\* Beurre et MGLA en équivalent beurre

# PRIX MONDIAUX DES PRODUITS LAITIERS INDUSTRIELS

En Océanie comme en Europe, après un rebond à la fin du 1<sup>er</sup> trimestre 2026, le prix du beurre s'est réorienté à la baisse. La poudre maigre a connu une orientation baissière plus récente (début juin), en Océanie et en Europe également. Le prix de la poudre maigre aux États-Unis s'était quant à lui envolé (+ 80 % entre la semaine 1 et la semaine 25).

Cours mondiaux des produits laitiers



Comparaison  
Moy. 25 semaines 2026 /  
Moy. 25 semaines 2025

**Beurre**

Europe : - 43,5 %  
Océanie : - 25,0 %  
États-Unis : - 38,0 %

**Poudre grasse (PG)**

Europe : - 26,0 %  
Océanie : - 17,6 %

**Poudre écrémée**

Europe : + 2,8 %  
Océanie : + 3,8 %  
États-Unis : + 12,9 %

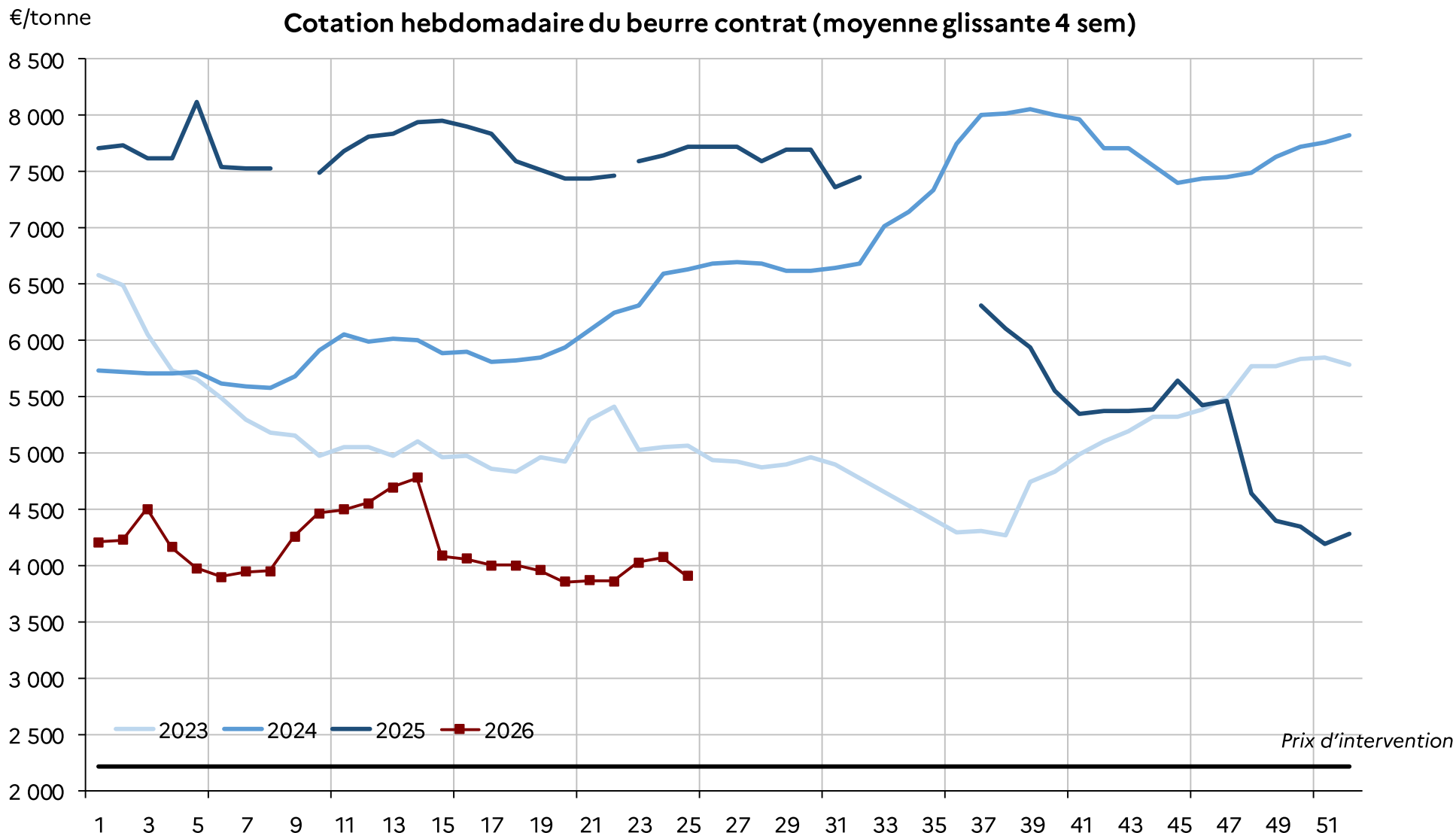
**Poudre de lactosérum**

Europe : + 34,0 %  
États-Unis : + 3,4 %

Source : FranceAgriMer d'après USDA

# PRIX DU BEURRE EN FRANCE

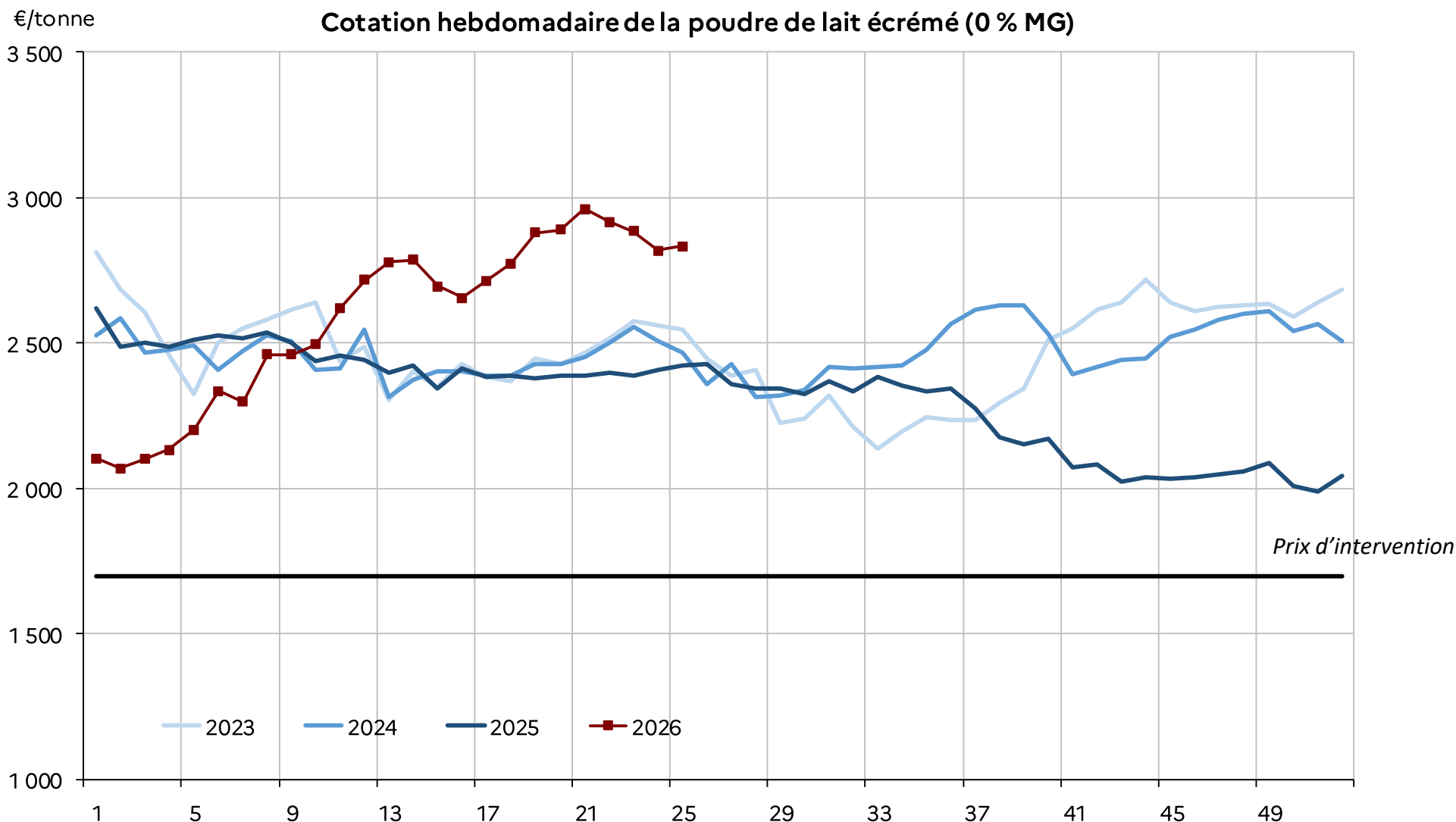
En France, après avoir connu une tendance haussière en début d'année, puis une chute de près de 700 €/t, le prix du beurre s'est stabilisé autour des 4 000 €/t depuis la semaine 15, au début du printemps.



Source : FranceAgriMer

# PRIX DE LA POUDRE DE LAIT ÉCRÉMÉ EN FRANCE

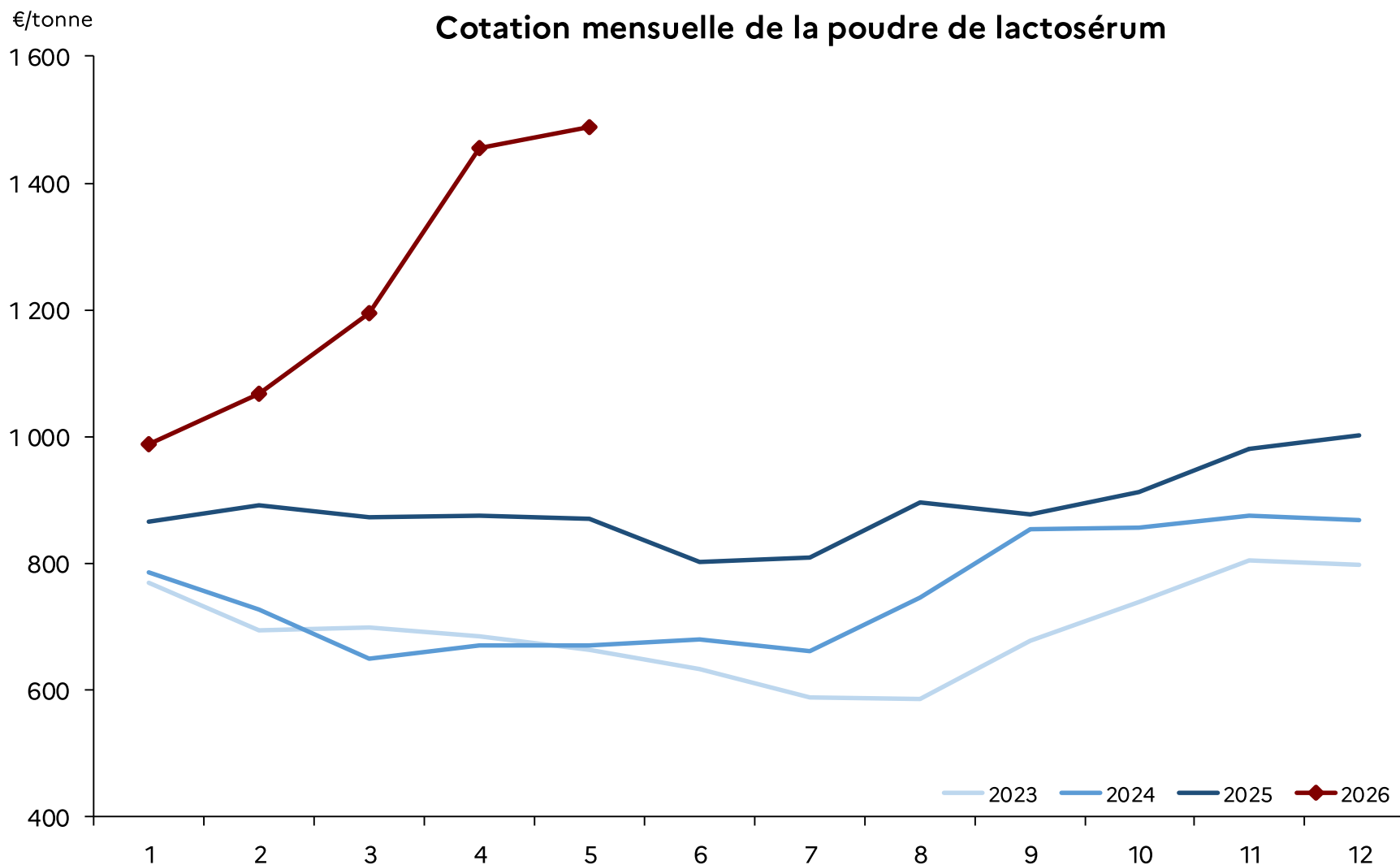
En parallèle, le prix français de la poudre de lait écrémé a poursuivi sa hausse. Malgré une orientation baissière sur les semaines 21 à 24, le prix s'établissait encore, en semaine 25, plus de 700 €/t au dessus de sa valeur de début d'année.



Source : FranceAgriMer

# PRIX DE LA POUDRE DE LACTOSÉRUM EN FRANCE

Déjà en hausse depuis fin de l'année 2024, la dynamique du prix du lactosérum s'est accélérée depuis le début d'année 2026. La cotation a ainsi atteint des valeurs inédites.

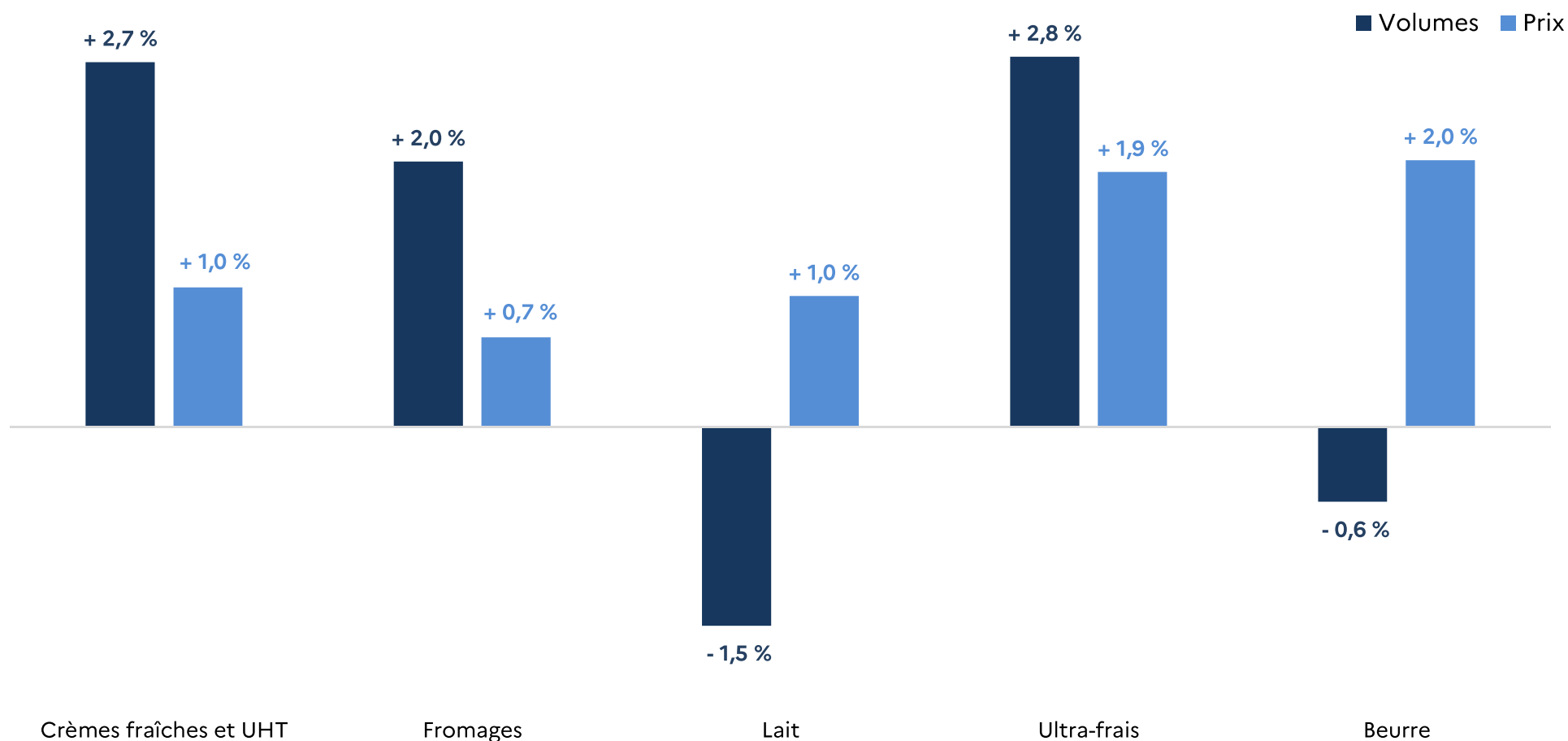


Source : FranceAgriMer - Prix des contrats de la poudre de lactosérum consommation animale

# VENTES EN GMS DE PRODUITS LAITIERS

Les ventes de produits laitiers ont été orientées à la hausse sur le cumul 5 périodes, à l'exception du lait conditionné et du beurre. Les prix ont quant à eux tous augmenté, par rapport à la même période en 2025.

## Évolution des ventes en GMS de produits laitiers Cumul 5 périodes 2026/Cumul 5 périodes 2025



Source : FranceAgriMer d'après Circana – Total Conventionnel + Bio – Total GMS



**RÉPUBLIQUE  
FRANÇAISE**

*Liberté  
Égalité  
Fraternité*



**FranceAgriMer**

ÉTABLISSEMENT NATIONAL  
DES PRODUITS DE L'AGRICULTURE ET DE LA MER

## **Contact**

### **Conjoncture lait de vache**

Olivia Parodi  
[olivia.parodi@franceagrimer.fr](mailto:olivia.parodi@franceagrimer.fr)