

> CHIFFRES-CLÉS

Alsace
Aquitaine
Auvergne
Basse & Haute Normandie
Bourgogne - Franche-Comté
Bretagne
Centre
Champagne-Ardenne
Île-de-France
Languedoc-Roussillon
Limousin
Lorraine
Midi-Pyrénées
Nord - Pas-de-Calais
PACA-Corse
Pays de la Loire
Picardie
Poitou - Charentes
Rhône-Alpes

FranceAgriMer

> édition novembre 2010

Chiffres-clés 2009/10
Perspectives 2010/11



FranceAgriMer

Campagne 2009/10

Du fait des conditions climatiques difficiles de l'automne, les semis blé dur ont été partiellement reportés début 2009 ou même non réalisés au profit d'autres cultures telles que le sorgho, le soja, le colza et le tournesol.

Par ailleurs, autre explication à la baisse des semis de blé dur : le cours très attractif du riz en 2008 qui a induit une augmentation des emblavements en riz de plus de 20 % dans les Bouches-du-Rhône.

La récolte de riz est excellente tant en qualité qu'en quantité.

Autre effet des semis tardifs en blé dur, les rendements ont accusé une baisse sensible notamment dans le département du Vaucluse.

Après les records atteints lors de la campagne 2007/08, les prix des céréales ont continué à baisser. FranceAgriMer a été ainsi amené à réviser ses bases de financement régulièrement afin de ne pas être en décalage avec le marché.

Campagne 2010/11

En 2010 les surfaces en blé dur retrouvent un niveau habituel après le creux de l'année 2009 où les conditions de semis difficiles d'automne avaient conduit à cette baisse importante.

De plus les bonnes conditions de la campagne ont permis d'atteindre des niveaux de rendements élevés pour la région, de l'ordre de 36 q/ha. Le différentiel avec le niveau national est beaucoup moins marqué que l'année précédente.

Les PS se situent à un très bon niveau (environ 82 à 82,5 kg/hl).

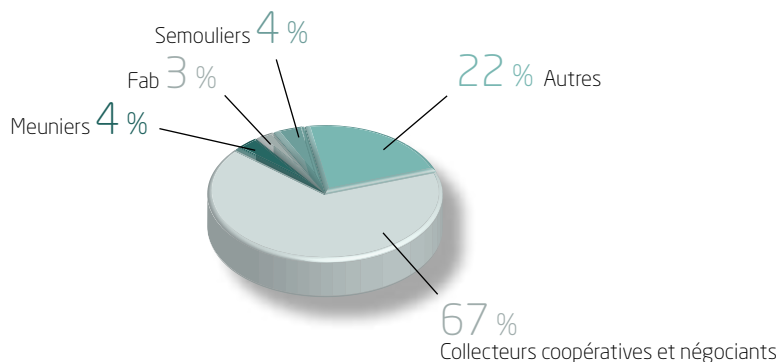
Les emblavements en riz restent stables, de l'ordre de 15 000 ha pour l'année 2010.

Les semis de riz ont accusé un retard important en raison des conditions climatiques souvent défavorables, température en dessous des normales, beaucoup de pluie interdisant l'accès aux terres, n'ont pas permis d'intervenir dans les rizières.

Les rendements ont diminué par rapport à 2009 d'où une estimation de la collecte en baisse.

Capacités de stockage

année 2009

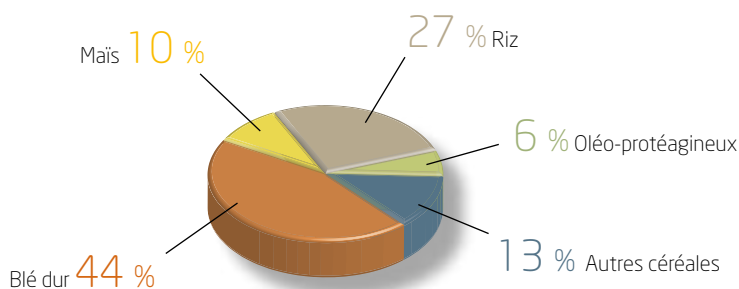


Grandes cultures

récolte 2009

	Surfaces (ha)	Rendement (q/ha)	Production (t)	Collecte (t)	Évolution n-1 (%)
Blé dur	48 103	32,0	153 862	148 276	-25,32 %
Blé tendre	6 040	39,0	23 526	17 514	-0,66 %
Orges	10 091	42,2	42 583	15 685	-20,80 %
Maïs	4 773	92,5	44 152	32 272	1,56 %
Sorgho	1 812	51,3	9 288	4 661	68,18 %
Seigle	387	29,6	1 147	596	-12,64 %
Triticale	3 208	41,9	13 428	2 821	13,46 %
Avoine	1 796	24,7	4 443	514	-47,64 %
Riz	14 918	64,0	95 475	88 200	37,61 %
Total céréales	91 128		387 904	310 539	-8,34 %
Tournesol	9 455	18,4	17 352	13 439	32,48 %
Soja	211	13,3	281	338	180,96 %
Colza	3 366	18,5	6 235	4 318	82,26 %
Pois	1 433	20,1	2 882	2 583	-15,45 %
Total oléo-protéagineux	14 465		26 750	20 678	31,80 %
Total COP	105 593		414 654	331 217	-6,56 %

Répartition de la collecte en 2009



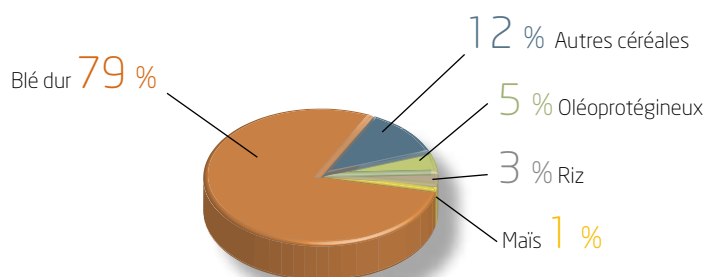
PACA-Corse

Grandes cultures

prévisions récolte 2010

	Surfaces (ha)	Rendt (q/ha)	Récolte (t)	Collecte (t)	Évolution n-1 (%)
Total céréales	100 500		418 420	243 097	-21,72
Blé dur	60 000	36	216 000	202 894	36,84
Blé tendre	6 050	40	24 400	15 923	-9,08
Orges	8 700	42	36 300	10 561	-32,67
Maïs	4 250	89	37 900	1 556	-95,18
Sorgho	1 100	57	6 250	598	-87,17
Seigle	600	30	1 800	1 300	118,12
Triticale	3 100	41	12 600	2 358	-16,41
Avoine	1 800	23	4 200	746	45,14
Riz	14 900	53	78 970	7 161	-91,88
Total oléo-protéagineux	11 250		20 690	12 691	-38,63
Tournesol	6 000	18	10 900	5 792	-56,90
Soja	250	18	440	20	-94,08
Colza	2 550	18	4 500	3 306	-23,44
Pois	2 450	20	4 850	3 573	38,33
Total général	111 750		439 110	255 788	-22,77

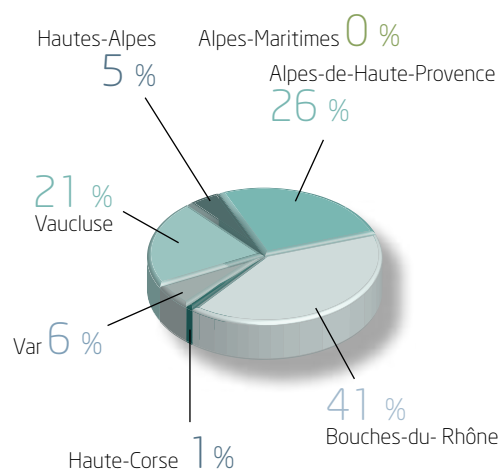
Répartition de la collecte en 2010



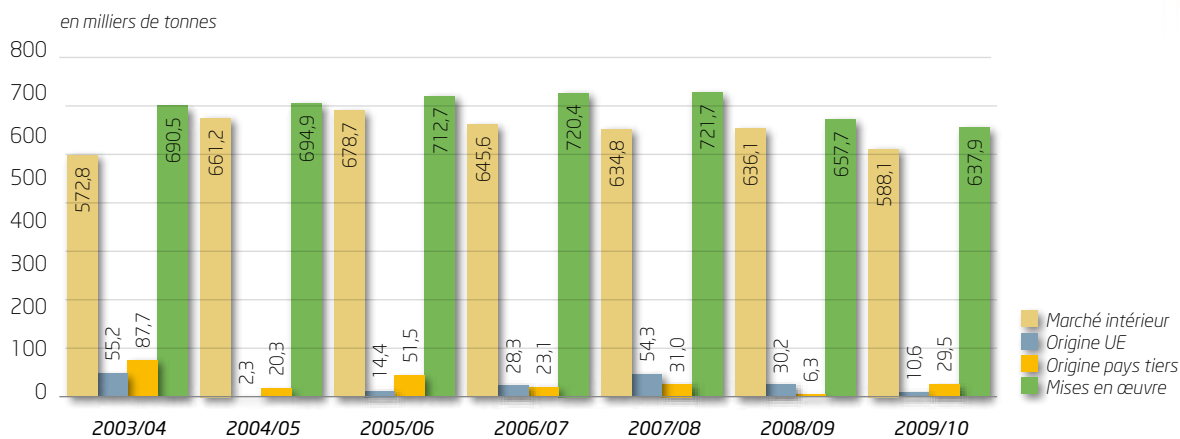
Collecte des sept départements

Provence-Alpes-Côte d'Azur - Corse en 2009

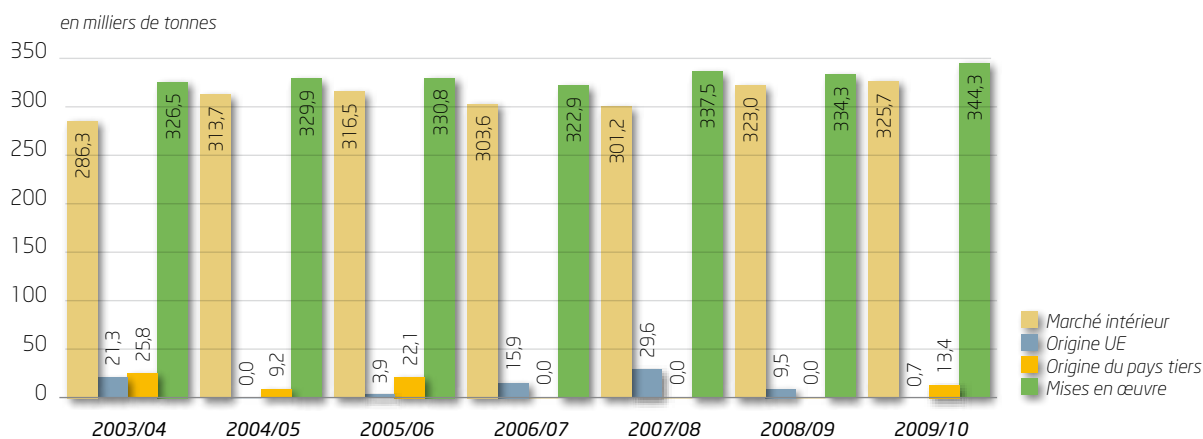
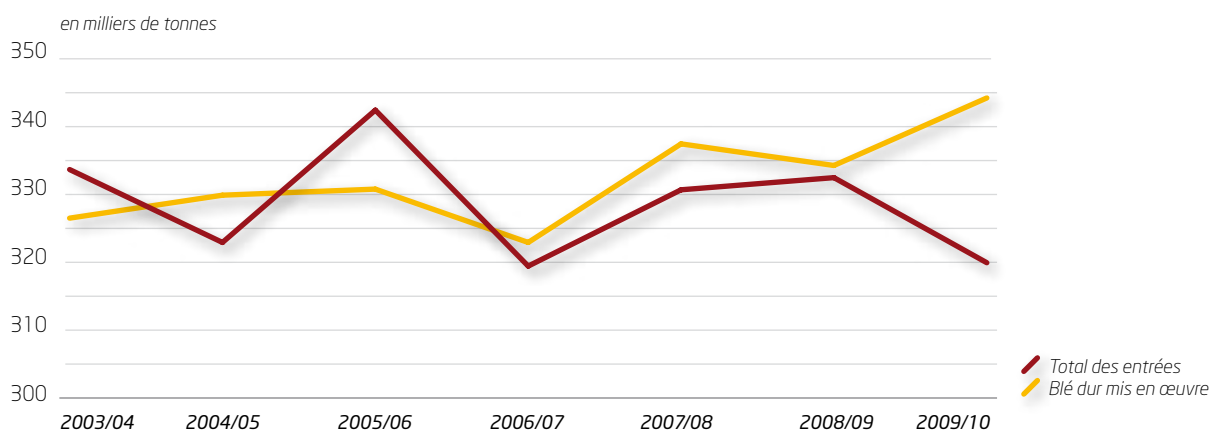
	Blé dur	Maïs	Riz	Autres céréales	Oléo-protéag.	Total
Alpes-Maritimes	0	4	0	2	0	6
Alpes-de-Haute-Provence	55 940	9 229	0	14 489	5 234	84 892
Hautes-Alpes	1 776	2 020	0	12 791	281	16 868
Bouches-du-Rhône	38 147	2 683	88 200	2 063	4 546	135 639
Haute-Corse	0	4 163	0	13	0	4 176
Var	14 154	4 911	0	746	929	20 740
Vaucluse	38 260	9 262	0	11 686	9 688	68 896
Paca - Corse	148 277	32 272	88 200	41 790	20 678	331 217



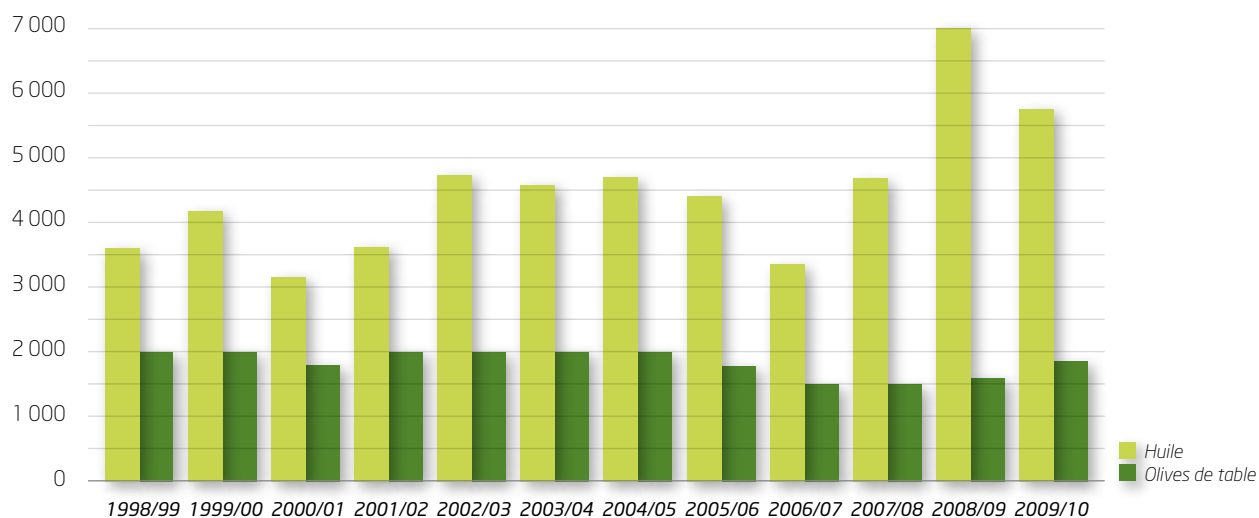
L'activité de la semoulerie en France



Évolution de l'activité de la semoulerie en PACA

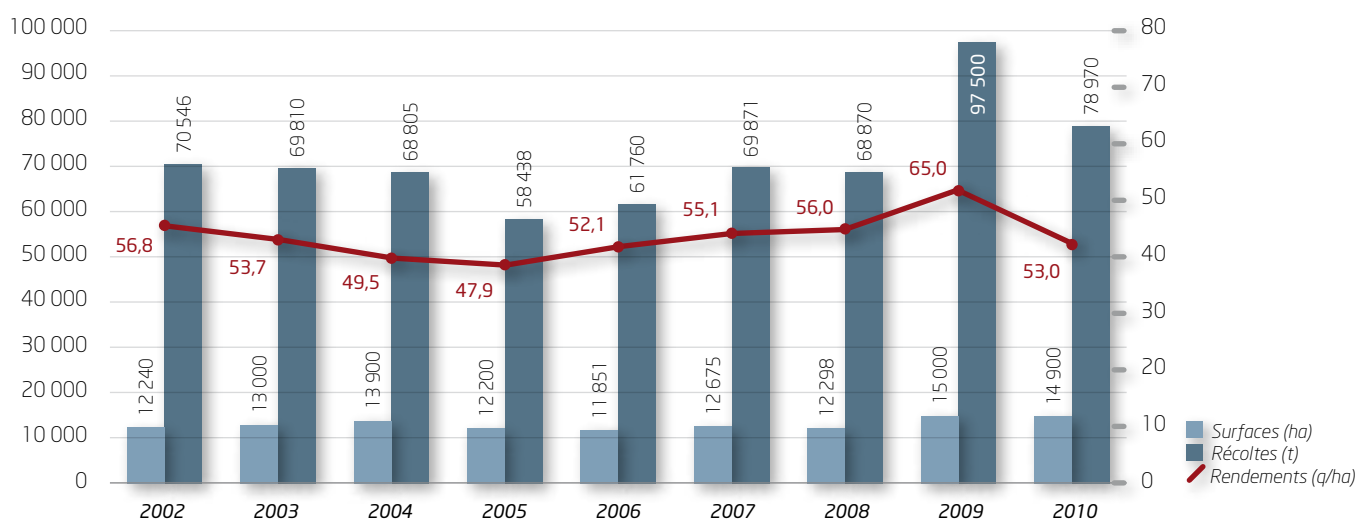


Productions oléicoles

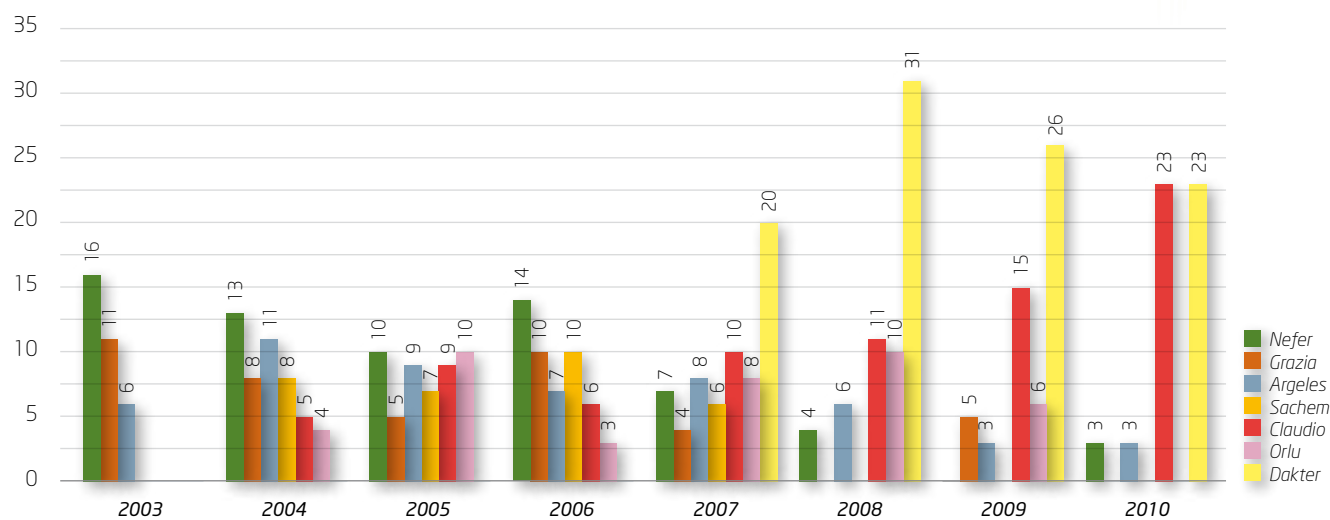


Production rizicole

évolution en PACA



Principales variétés ensemencées en blé dur



DRAAF Provence-Alpes-Côte d'Azur /
Service FranceAgriMer /
132, Bd de Paris / 13003 Marseille
Tél. : +33 4 13 59 36 00 / Fax : +33 4 13 59 36 32

FranceAgriMer / Établissement national des produits de l'agriculture et de la mer
12, rue Henri Rol-Tanguy / TSA 20002 / 93555 Montreuil-sous-Bois cedex
tél. : +33 1 73 30 30 00 / fax : +33 1 73 30 30 30
© FranceAgriMer 2010 / www.franceagrimer.fr

Photos : FranceAgriMer / Droits réservés / Impression - Atelier d'impression de l'Arborial

