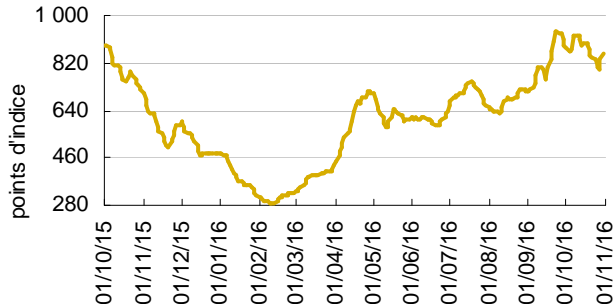


La production mondiale de soja a une nouvelle fois été révisée à la hausse ce mois-ci, emmenée par une prévision record aux États-Unis et au Brésil. Les utilisations, bien qu'en légère hausse, n'absorbent pas l'excédent. Le bilan mondial s'alourdit et maintient les prix sous pression.

> MONDE
■ Contexte

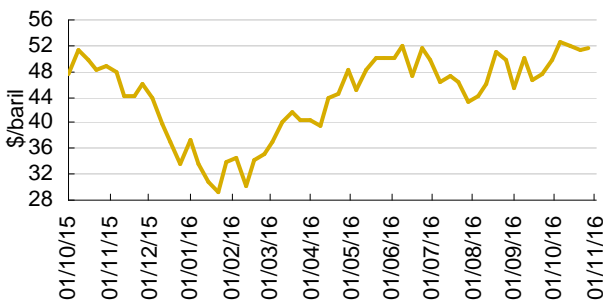
Prix du transport maritime - Fret - Baltic Dry Index (BDI)



Source : CIC

En moyenne, le BDI affiche en octobre 2016 une hausse de 5 % par rapport au mois précédent et une baisse de 2,5 % par rapport à octobre 2015. L'indice Capesize (qui reflète le transport de minerai de fer et de charbon) est en recul de 42 % sur un mois et contraste avec l'indice Panamax qui gagne 23 %, emmené par une accélération des chargements de soja en provenance d'Amérique du Sud vers la Chine.

Prix du pétrole brut – Brent



Source : La Dépêche

En moyenne, le prix du baril de pétrole Brent a progressé de 6 % en octobre 2016 par rapport au mois précédent et de 3 % par rapport à octobre 2015.

■ Prix à l'exportation

> Graines

Prix à l'exportation – soja

\$/t, FOB (moy. mens.)	oct.-16	var. / m-1	var. / N-1
Argentine, Up River	386	- 2,3%	+ 8,1%
Brésil, Paranagua	414	- 0,5%	+ 13,7%
US, Golfe	388	- 2,3%	+ 6,7%
Ukraine	382	+ 0,5%	+ 6,5%

Sources : CIC, FranceAgriMer

La publication de l'USDA le 30 septembre dernier des stocks trimestriels de soja américains inférieurs aux attentes du marché conjugué à un fort courant de demande à l'exportation et à l'annonce du gouvernement argentin de reporter à janvier 2018 la baisse de la taxe à l'exportation de soja ont soutenu les cours en début de mois. La tendance s'est ensuite inversée avec une révision à la hausse des rendements américains, jugés exceptionnels, laissant augurer un niveau de production record. De même, le bon déroulement des semis brésiliens et la perspective d'une récolte au plus haut a exercé une pression sur les prix.

Prix à l'exportation – colza

\$/t, FOB (moy. mens.)	oct.-16	var. / m-1	var. / N-1
Australie, Geraldton	445	+ 3,1%	+ 2,1%
Canada, Vancouver	395	+ 5,6%	+ 0,4%
Allemagne, Hambourg	430	+ 1,7%	- 0,9%
Ukraine	422	+ 0,6%	- 2,9%

Sources : CIC, FranceAgriMer

Les cours mondiaux du colza à l'exportation sont restés soutenus ce mois-ci par la météo et ses conséquences sur les récoltes européenne (météo trop sèche), canadienne et ukrainienne (fortes pluies). Le soutien est également venu du marché des huiles végétales, sous tension depuis l'annonce de la baisse de la production Malaisienne d'huile de palme, et du pétrole.

Prix à l'exportation – tournesol

\$/t, FOB (moy. mens.)	oct.-16	var. / m-1	var. / N-1
France, Bordeaux	403	- 1,2%	- 9,3%
Ukraine	392	+ 0,1%	- 9,5%

Sources : CIC, FranceAgriMer

> Tourteaux

Prix à l'exportation – tourteaux soja (48 %)

\$/t, FOB (moy. mens.)	oct.-16	var. / m-1	var. / N-1
Argentine, Up river	338	- 0,2%	- 2,2%
Brésil, Paranagua	336	+ 0,3%	+ 1,7%
US, Golfe	360	- 1,5%	- 2,7%
Inde, Mumbai	392	- 10,1%	- 26,6%

Sources : FranceAgriMer à partir du CIC, Oil World

Dans le sillage des graines, les cours mondiaux des tourteaux de soja ont reculé ce mois-ci.

La chute de la production indienne de graines de soja, - 41 % entre 2012/13 et 2015/16, à 7 Mt, a impacté négativement la trituration avec une baisse de près de 50 % de production de tourteaux sur la période, à moins de 5 Mt. D'après les estimations de l'USDA, la situation devrait s'améliorer en 2016/17 avec une hausse de la production de graines de près de 3 Mt qui permettrait à la trituration indienne de revenir sur le marché mondial.

Prix à l'exportation – tourteaux colza

\$/t, FOB (moy. mens.)	oct.-16	var. / m-1	var. / N-1
FOB ex mill, Hambourg	214	- 1,9%	- 16,2%

Sources : FranceAgriMer à partir d'Oil World

> Huiles

Les prix des huiles végétales sont restés sous tension ce mois, excepté l'huile de palme, sous l'effet de la contraction du disponible et notamment de la faiblesse des stocks mondiaux.

Prix à l'exportation – huile de soja

\$/t, FOB (moy. mens.)	oct.-16	var. / m-1	var. / N-1
Brésil	783	+ 3,4%	+ 18,9%
Argentine	778	+ 3,4%	+ 17,0%
Pays-Bas, FOB ex mill	853	+ 3,3%	+ 14,8%
US Golfe	813	+ 4,6%	+ 23,7%
FOB Rotterdam	858	+ 3,4%	+ 18,3%

Sources : FranceAgriMer à partir de CIC, Oil World

Prix à l'exportation – huile de palme

\$/t, FOB (moy. mens.)	oct.-16	var. / m-1	var. / N-1
Malaisie	683	- 5,8%	+ 20,5%
Indonésie	680	- 5,7%	+ 26,1%

Sources : FranceAgriMer à partir du CIC

L'huile de palme reste l'huile végétale la plus compétitive du marché. La faiblesse des stocks mondiaux devrait être compensée par le regain de production attendu sur les 6 prochains mois. Selon l'analyste Oil World, les prix de l'huile de palme devraient être prochainement soutenus par la mise en marché des réserves détenues par les producteurs sur fond de forte demande mondiale.

Prix à l'exportation – huile de colza

\$/t, FOB (moy. mens.)	oct.-16	var. / m-1	var. / N-1
Pays-Bas, FOB ex mill	890	+ 4,8%	+ 11,1%
FOB Rotterdam	918	+ 9,6%	+ 14,3%

Sources : FranceAgriMer à partir de La Dépêche, Oil World

Le prix de l'huile de colza reste soutenu par la moindre disponibilité en graines d'autant plus que les basses eaux du Rhin ont empêché les usines allemandes et françaises de se procurer des marchandises à l'est. Dans ce contexte de prix soutenus, la décision du gouvernement chinois de vendre 2 Mt d'huile de colza de ses réserves pourrait constituer un élément baissier.

Prix à l'exportation – huile de tournesol

\$/t, FOB (moy. mens.)	oct.-16	var. / m-1	var. / N-1
Argentine	773	- 0,2%	- 0,7%
Mer noire	768	- 0,1%	- 2,2%
UE (NW EU ports)	830	+ 1,3%	- 6,2%
FOB Rotterdam	830	+ 1,5%	- 2,1%

Sources : FranceAgriMer à partir de La Dépêche, Oil World

L'huile de tournesol gagne en compétitivité par rapport au soja et au colza.

■ Bilans mondiaux

Graines soja, colza, tournesol 2016/17

en Mt	Soja	Colza	Tournesol
variation stock initial	- 1,5	- 0,8	- 0,6
Production	336,1	67,8	43,7
variation / N-1	+ 22,9	- 2,4	+ 3,4
Trituration	288,2	65,4	nd
Alimentation humaine	nd	0,7	nd
Alimentation animale	nd	2,5	nd
Total consommation	328,7	68,7	43,6
variation / N-1	+ 13,5	- 1,9	+ 2,8
Stock final	81,5	5,8	2,0
variation / N-1	+ 4,5	- 0,8	- 0,14

USDA, 09/11/16

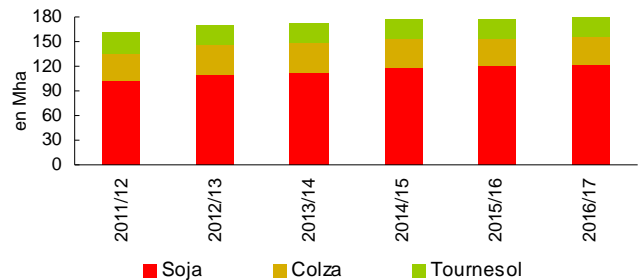
L'USDA a révisé mi-novembre les bilans mondiaux.

En **soja**, le stock initial 2016/17 a été révisé à la hausse de 2 Mt par rapport aux estimations du mois dernier du fait d'une augmentation du stock fin de campagne 2015/16 en Argentine et en Chine notamment. Depuis les prévisions du début de campagne (septembre), les estimations de production 2016/17 ont gagné chaque mois 3 Mt pour atteindre ce mois-ci le record historique de 336 Mt. La hausse du disponible profite aux exportations qui gagnent 0,4 Mt par rapport aux estimations d'octobre, à plus de 139 Mt, alors que la trituration perd 0,3 Mt sur la période. Avec une production en hausse et des utilisations qui évoluent finalement peu, le bilan clôture sur un stock final en forte hausse, + 4 Mt par rapport au mois dernier, à 81,5 Mt.

La modification principale du bilan **colza** porte sur une hausse du stock initial et de la production de 200 kt chacun, qui se retrouvent en bas de bilan avec un stock final augmenté de 0,4 Mt.

En **tournesol**, l'estimation de la production mondiale a été revue à la baisse de 0,2 Mt par rapport au mois dernier, à près de 44 Mt. Les échanges restent stables et les utilisations perdent 0,1 Mt ce qui permet une légère reconstitution du stock final qui à 2 Mt reste inférieur à celui de la moyenne quinquennale qui s'établit à 2,6 Mt.

■ Évolution des surfaces mondiales



Source : USDA, 09/11/16

Les surfaces mondiales 2016/17 de soja, colza et tournesol sont estimées en hausse de 1,5 % par rapport à 2015/16, à 180 Mha. **Le tournesol** poursuit la hausse amorcée en 2015/16 et enregistre la plus forte progression, + 5 % par rapport à l'an dernier, à près de 25 Mha pour une moyenne quinquennale à moins de 24 Mha. Les surfaces de **soja** continuent de progresser, en hausse de 1,6 % par rapport à l'an dernier, à 122 Mha pour une moyenne quinquennale de 113 Mha. **Le colza** suit en revanche une tendance inverse, en retrait de 1,3 % par rapport à l'an dernier, à moins de 34 Mha pour une moyenne quinquennale à 35 Mha.

■ Échanges : exportations américaines de graines de soja, campagne 2016/17

au 27/10/2016, en 1 000 t	2015/16	2016/17
Total	27 802	36 126
dont Chine :		
réalisé	7 638	10 124
engagé	7 241	9 311
dont UE (27 hors Croatie) :		
réalisé	849	704
engagé	30	66

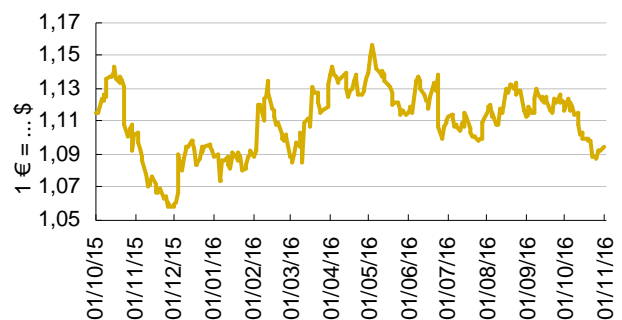
Source : USDA, 27/10/2016

Le rythme des exportations américaines reste très dynamique emmené par la demande chinoise. À deux mois de campagne commerciale elles atteignent plus de 36 Mt (13 Mt réalisées, 23 Mt engagées) pour un objectif fin de campagne estimé à près de 56 Mt

➤ UNION EUROPÉENNE

■ Contexte

Euro contre dollar américain



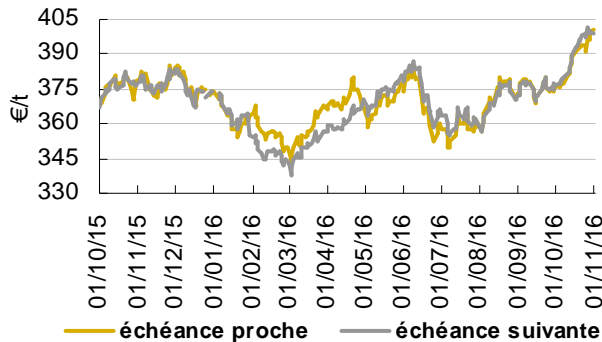
Source : BCE

3

La valeur moyenne de l'euro par rapport au dollar sur le mois d'octobre est inférieure de 1,9 % en 2016 à ce qu'elle était en 2015. La parité euro/dollar est en baisse continue depuis début novembre 2016 (1,08 au 15/11), et actuellement sous influence de l'élection présidentielle américaine

■ Prix sur le marché à terme

Cotation colza sur le marché à terme (Euronext)



Source : CIC d'après Euronext

Au 30 octobre 2016, l'échéance proche (février 2017) enregistre une hausse de 5 %, à 398,75 €/t contre 379,50 €/t l'an dernier à la même date. Sur l'échéance suivante (mai 2017) on constate une tendance identique, à 397 €/t contre 376,75 €/t (mai 2016).

■ Cotations

➤ Graines

\$/t, prix CAF moyenne mens.	oct.-16	var./ m-1	var./ N-1
Soja, US Rotterdam	404	+ 0,0%	+ 7,1%
Soja, Brésil Rotterdam	411	+ 1,4%	+ 6,8%
Colza, UE Hambourg	432	+ 1,7%	+ 1,7%
Tsol., Bas-Rhin Amsterdam	413	+ 1,5%	- 11,3%

Sources : FranceAgriMer d'après Oil World

Les conditions météo sèches risquent d'impacter les semis d'hiver de colza et apportent un élément de soutien aux prix français et allemands.

➤ Tourteaux

\$/t, prix CAF moyenne mens.	oct.-16	var./ m-1	var./ N-1
Soja, Argentine Rotterdam	368	- 1,5%	- 3,5%
Soja, Brésil Rotterdam	361	- 2,3%	- 3,4%
Tsol. Hipro, France	nd	nd	nd
Palmkern exp., Rotterdam	122	- 2,6%	- 12,5%

Sources : FranceAgriMer d'après Oil World / nd : non disponible

➤ Huiles brutes

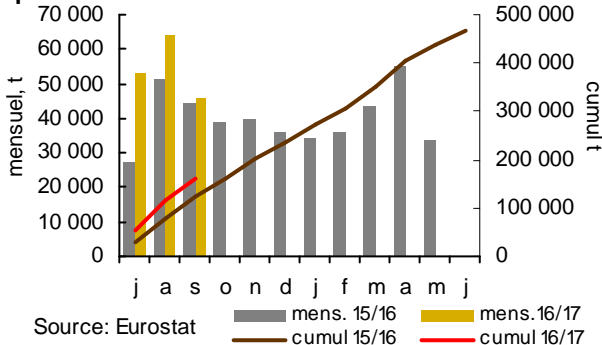
\$/t, prix CAF Rott. moy.mens.	oct.-16	var./ m-1	var./ N-1
Palme, Indo./ Malaisie	714	- 7,1%	+ 23,4%
Lin, toutes origines	780	+ 0,9%	- 14,9%

Sources : FranceAgriMer d'après Oil World

■ Commerce extérieur

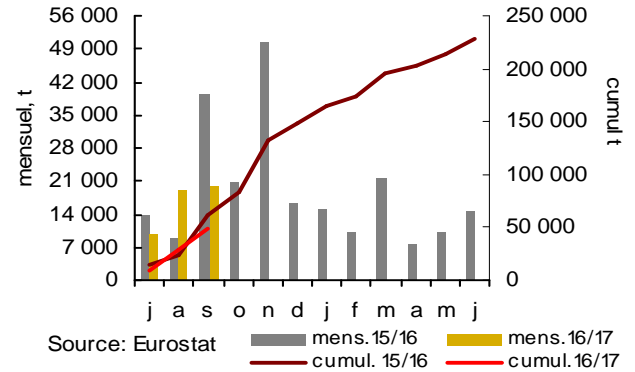
➤ Exportations de tourteaux vers pays tiers

Exportations UE tourteaux de colza



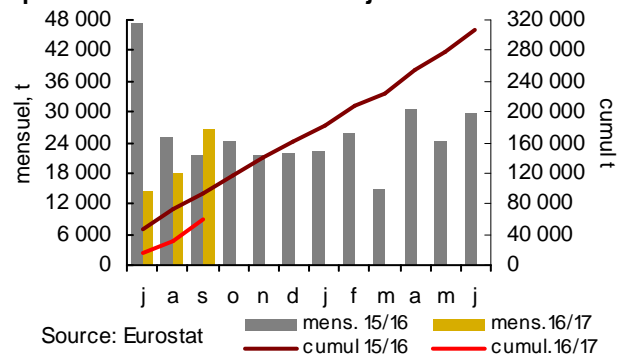
Emmenées par des exportations record en août 2016 (64 kt), les exportations de tourteaux de colza sur les trois premiers mois de la campagne 2016/17 totalisent 163 kt : 1/3 de plus que l'an dernier sur la même période.

Exportations UE tourteaux de tournesol



À 3 mois du début de la campagne 2016/17, les exportations de tourteaux de tournesol sont en retrait de 21 % par rapport à la même période de la campagne précédente.

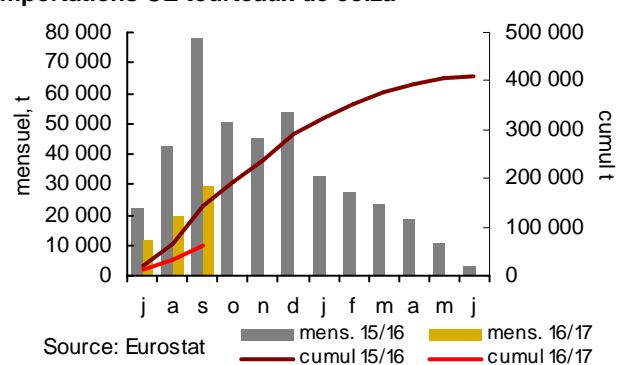
Exportations UE tourteaux de soja



À 3 mois du début de la campagne 2016/17, les exportations de tourteaux de soja sont en retrait de 37 % par rapport à la même période de la campagne précédente

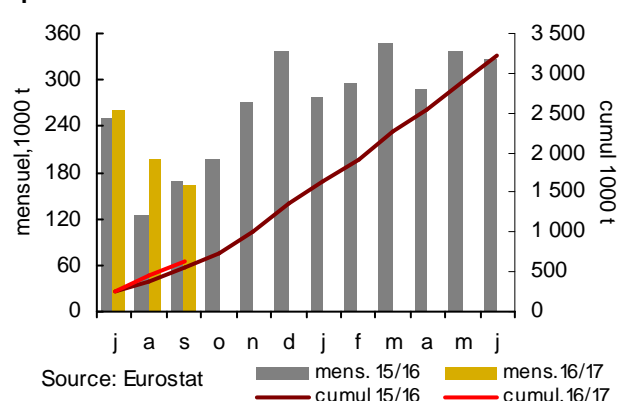
➤ Importations de tourteaux depuis pays tiers

Importations UE tourteaux de colza



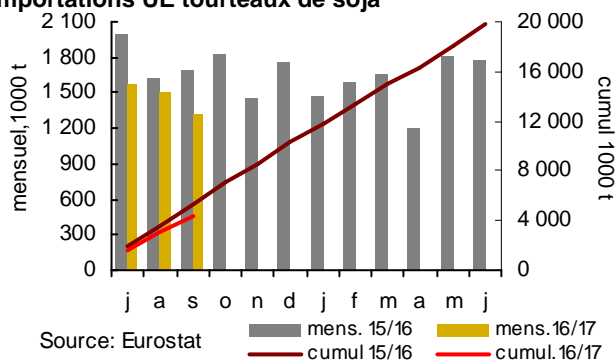
À 3 mois du début de la campagne 2016/17, le rythme des importations est nettement inférieur à celui de la campagne précédente : - 57 %, à 61 kt.

Importations UE tourteaux de tournesol



Avec un cumul de 623 kt, le rythme des importations de tourteaux de tournesol de la campagne 2016/17 est quasiment identique à celui de la campagne précédente.

Importations UE tourteaux de soja



Depuis le début de la campagne 2016/17, les importations de tourteaux de soja sont chaque mois en retrait par rapport à celles de la campagne précédente, avec un cumul importé à 623 kt, soit 17 % de moins qu'en 2015/16 à la même période.

■ Bilans européens oléagineux

La Commission a mis à jour ses bilans fin décembre 2016. La production des trois principales graines oléagineuses gagne 350 kt par rapport à la précédente estimation, à 30,9 Mt, alors que les importations perdent 190 kt, à 18,6 Mt. L'augmentation du disponible (+ 170 kt) se répercute sur les utilisations : la trituration gagne 230 kt à 45,1 Mt, les autres utilisations 50 kt alors que les exportations enregistrent une baisse de 110 kt. Le stock final reste stable à 2,9 Mt.

➤ Graines

Bilan UE colza

en 1 000 t	2014/15	2015/16	2016/17
stock initial	950	1 050	1 100
production	24 266	21 811	19 872
importations	2 356	3 494	3 800
ressources totales	27 572	26 355	24 772
trituration	25 080	24 011	22 541
autres utilisations	854	895	764
exportations (pays tiers)	588	349	434
utilisations totales	26 522	25 255	23 739
stock final	1 050	1 100	1 033

Source : CE, 22/12/2016

D'après les nouvelles estimations de la Commission, la production 2016/17 de colza s'établit à 19,9 Mt, en retrait de 30 kt par rapport aux estimations de novembre et de 9 % par rapport à la campagne précédente (pour mémoire la moyenne quinquennale est à 21,1 Mt). Les importations suivent également une tendance baissière, - 0,3 Mt par rapport aux estimations de novembre, à 3,8 Mt.

La contraction du disponible (- 170 kt) se répercute sur les utilisations : la trituration perd 140 kt par rapport au mois dernier, à 22,5 Mt (niveau inférieur à la moyenne quinquennale de 23,3 Mt). Les exportations perdent 30 kt. Le bilan européen du colza 2016/17 clôture sur un stock final inchangé par rapport au mois dernier.

Bilan UE tournesol

en 1 000 t	2014/15	2015/16	2016/17
stock initial	700	700	600
production	9 243	7 882	8 502
importations	254	465	523
ressources totales	10 197	9 047	9 625
trituration	7 890	7 044	7 512
autres utilisations	1 033	1 010	1 006
exportations (pays tiers)	574	538	538
utilisations totales	9 497	8 592	9 056
stock final	700	600	667

Source : CE, 22/12/2016

Depuis les estimations de novembre, le disponible en tournesol gagne 330 kt sous l'effet d'une révision à la hausse de la production (+ 320 kt) et des importations (+ 10 kt). Cette augmentation se répercute sur les utilisations et plus particulièrement la trituration qui gagne 400 kt en un mois alors que les exportations perdent 120 kt.

Bilan UE soja

en 1 000 t	2014/15	2015/16	2016/17
stock initial	900	1 400	1 350
production	1 834	2 338	2 492
importations	12 753	14 594	14 300
ressources totales	15 487	18 332	18 142
trituration	12 480	15 074	15 034
autres utilisations	1 491	1 764	1 749
exportations (pays tiers)	116	144	141
utilisations totales	14 087	16 982	16 924
stock final	1 400	1 350	1 217

Source : CE, 22/12/2016

Les seules modifications du bilan soja 2016/17 portent ce mois-ci sur les « utilisations », avec une révision à la baisse de 30 kt de la trituration, alors que les exportations augmentent de 40 kt.

➤ Tourteaux

Bilan UE tourteaux de colza

en 1 000 t	2014/15	2015/16	2016/17
stock initial	50	50	50
production	14 296	13 686	12 848
importations	452	409	348
ressources totales	14 798	14 145	13 246
utilisations intérieures	14 334	13 625	12 724
exportations (pays tiers)	414	470	472
utilisations totales	14 748	14 095	13 196
stock final	50	50	50

Source : CE, 22/12/2016

Conséquence de la contraction de la trituration des graines de colza (cf. bilan graines plus avant), la production de tourteaux de colza perd 78 kt par rapport au mois dernier. Les importations sont en retrait de 20 kt. Cette contraction du disponible se reporte sur les utilisations intérieures alors que les autres postes restent stables.

Bilan UE tourteaux de tournesol

en 1 000 t	2014/15	2015/16	2016/17
stock initial	100	100	100
production	4 339	3 874	4 132
importations	3 231	3 217	3 305
ressources totales	7 670	7 191	7 537
utilisations intérieures	7 292	6 863	7 196
exportations (pays tiers)	278	228	241
utilisations totales	7 570	7 091	7 437
stock final	100	100	100

Source : CE, 22/12/2016

L'augmentation de la trituration de graines de tournesol se traduit par une hausse de la production de tourteaux 2016/17 qui gagne 218 kt par rapport aux estimations de novembre, alors que les importations perdent 32 kt. Cette hausse des disponibilités profite aux utilisations intérieures (+ 175 kt) et aux exportations (+ 11 kt). Le bilan clôture sur un stock final inchangé.

Bilan UE tourteaux de soja

en 1 000 t	2014/15	2015/16	2016/17
stock initial	300	350	350
production	9 859	11 909	11 877
importations	18 268	19 846	20 100
ressources totales	28 427	32 105	32 327
utilisations intérieures	27 759	31 447	31 716
exportations (pays tiers)	318	308	278
utilisations totales	28 077	31 755	31 994
stock final	350	350	333

Source : CE, 22/12/2016

La baisse de la trituration constatée dans le bilan graines se traduit par une estimation de production de tourteaux de soja en retrait de 23 kt par rapport aux prévisions de novembre. Cette contraction du disponible se répercute sur la demande intérieure (- 15 kt) et les exportations (- 7 kt). Le stock final reste inchangé.

5

➤ Huiles

La production d'huile issue des trois principales graines gagne 70 kt par rapport aux estimations de novembre, avec des situations contrastées : - 100 kt pour l'huile de colza, + 170 kt pour l'huile de soja. Les importations perdent 120 kt, ce qui laisse un disponible en hausse de 10 kt, soit quasi identique à celui du mois dernier.

Les utilisations intérieures et les exportations perdent 10 kt chacune. Le stock final des trois huiles reste inchangé.

Bilan UE huile de colza

en 1 000 t	2014/15	2015/16	2016/17
stock initial	625	600	575
production	10 283	9 844	9 242
importations	261	198	216
ressources totales	11 169	10 642	10 033
utilisations intérieures	10 213	9 722	9 124
exportations (pays tiers)	356	345	308
utilisations totales	10 569	10 067	9 432
stock final	600	575	600

Source : CE, 22/12/2016

Par rapport aux estimations de novembre, la Commission estime la production européenne d'huile de colza en retrait de 56 kt, conséquence d'une contraction de la trituration (cf. bilan graines UE colza). En regard, les utilisations intérieures perdent 74 kt. Le stock final est inchangé.

Bilan UE huile de tournesol

en 1 000 t	2014/15	2015/16	2016/17
stock initial	325	275	250
production	3 314	2 959	3 155
importations	978	1 334	1 084
ressources totales	4 617	4 568	4 489
utilisations intérieures	3 915	3 937	3 830
exportations (pays tiers)	426	380	375
utilisations totales	4 341	4 317	4 205
stock final	275	250	283

Source : CE, 22/12/2016

La production d'huile de soja gagne 166 kt par rapport aux estimations de novembre. L'augmentation du disponible se répercute presque intégralement sur les utilisations intérieures, en hausse de 182 kt par rapport au mois de novembre. Le stock final reste inchangé.

Bilan UE huile de soja

en 1 000 t	2014/15	2015/16	2016/17
stock initial	175	175	175
production	2 496	3 015	3 007
importations	274	321	292
ressources totales	2 945	3 511	3 260
utilisations intérieures	1 840	2 373	2 389
exportations (pays tiers)	931	963	910
utilisations totales	2 771	3 336	3 299
stock final	175	175	175

Source : CE, 22/12/2016

La Commission n'a pas apporté de modifications significatives ce mois-ci par rapport aux prévisions de novembre.

Bilan UE huile de palme

en 1 000 t	2014/15	2015/16	2016/17
stock initial	425	500	500
production	-	-	-
importations	6 803	7 056	7 100
ressources totales	7 228	7 556	7 600
utilisations intérieures	6 575	6 931	6 984
exportations (pays tiers)	153	125	141
utilisations totales	6 728	7 056	7 125
stock final	500	500	475

Source : CE, 22/12/2016

La Commission a revu à la baisse de 100 kt ses prévisions d'importations d'huile de palme. En regard, les utilisations intérieures perdent 105 kt.

➤ FRANCE

▪ Prix – Complexe oléagineux

➤ Graines

€/t, rendu (moy. mensuelle)	oct.-16	var. / m-1	var. /N-1
Colza, Rouen	386	+ 3,1%	+ 2,3%
Colza, Huningue/Ottmarsheim	391	+ 5,0%	+ 3,8%
Tournesol, La Pallice	363	+ 1,0%	- 5,4%
Tournesol, Bordeaux	365	+ 1,4%	- 4,9%
Lin oléagineux, Tarn	483	- 0,5%	- 2,0%

Sources : FranceAgriMer d'après La Dépêche

➤ Tourteaux

€/t, départ (moyenne mens.)	oct.-16	var. / m-1	var. /N-1
Colza, Rouen	205	+ 0,0%	- 10,1%
Tournesol, Bordeaux	212	- 1,1%	- 13,4%
Soja, Montoir	343	+ 0,3%	- 4,2%
Soja sans OGM	431	+ 0,4%	nd

Sources : FranceAgriMer d'après La Dépêche / nd : non disponible

➤ Huiles raffinées

\$/t, départ (moyenne mens.)	oct.-16	var. / m-1	var. /N-1
Colza, Rouen	968	+ 5,0%	+ 9,2%
Tournesol, Bordeaux	918	- 1,1%	- 8,3%

Sources : FranceAgriMer d'après La Dépêche

▪ Prix - protéagineux

Féverole et pois

€/t, rendu Rouen (moy. mens.)	oct.-16	var. / m-1	var. /N-1
Féverole alim. humaine	197	- 6,5%	- 14,5%
Féverole alim. animale	185	- 0,9%	- 6,5%
Pois jaune	231	- 3,6%	- 3,2%
Pois fourrager	nd	nd	nd

Sources : FranceAgriMer d'après La Dépêche / nd : non disponible

Luzerne déshydratée

€/t, départ (moyenne mens.)	oct.-16	var. / m-1	var. /N-1
Marne, 1 ^{ère} main 17 %	165	+ 0,0%	+ 2,0%
Aube, 1 ^{ère} main 17 %	167	+ 0,0%	+ 2,5%
Marne, 1 ^{ère} main 18 %	165	+ 0,0%	+ 1,7%

Sources : FranceAgriMer d'après La Dépêche

Les prix sont restés identiques à ceux du mois dernier. Quelques affaires ont animé le marché en fin de mois.

▪ Suivi de la trituration

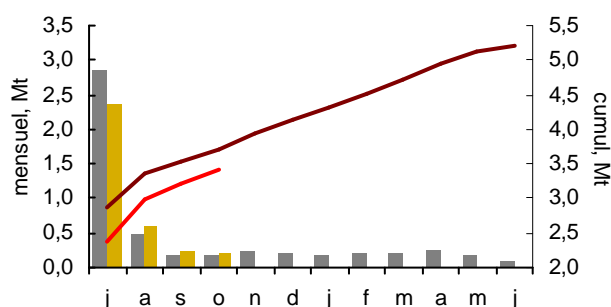
en 1 000 t	Colza	Tsol	Soja	Total
2015/16 (12 mois)	4 780	1 080	446	6 306
2015/16 (4 mois)	1 714	282	189	2 185
2016/17 (4 mois)	1 529	351	225	2 105
variation /N-1	- 11%	+ 24%	+ 19%	- 4%

Source : France AgriMer, stat. Oct. 2016

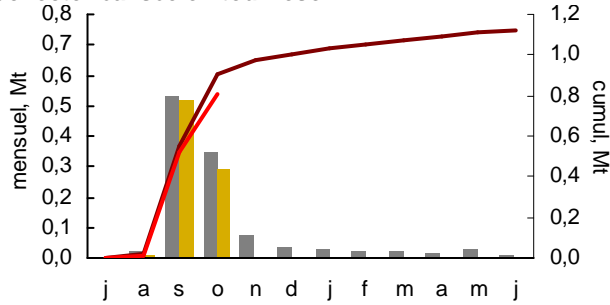
▪ Collecte

➤ Oléagineux

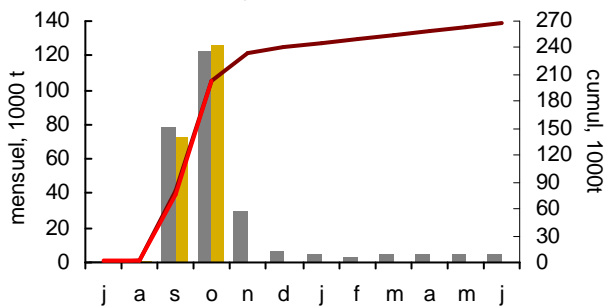
Collecte réalisée en colza



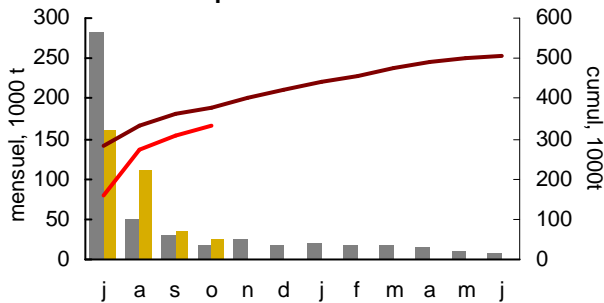
Source : FranceAgriMer

Collecte réalisée en tournesol

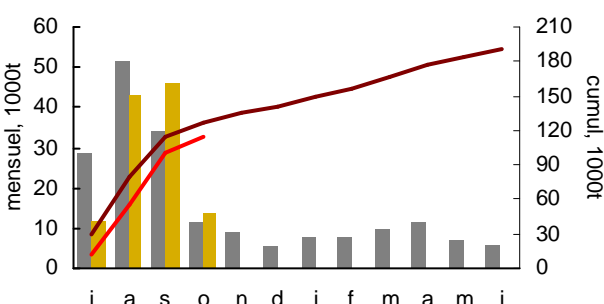
Source: FranceAgriMer

Collecte réalisée en soja

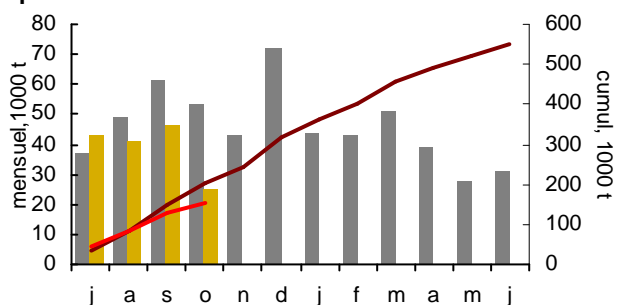
Source: FranceAgriMer

Protéagineux**Collecte réalisée en pois**

Source: FranceAgriMer

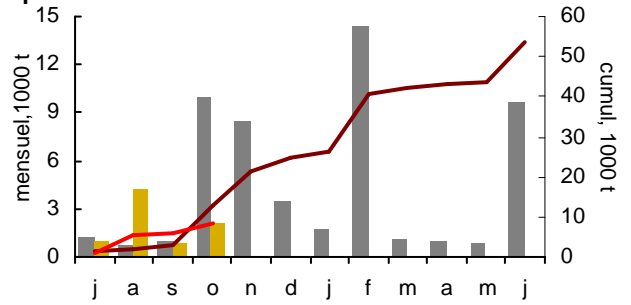
Collecte réalisée en fève

Source: FranceAgriMer

Commerce extérieur**Oléagineux****Exportations de tourteaux****Exportations FR tourteaux de colza**

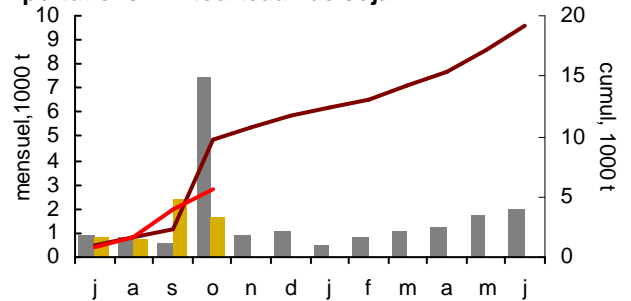
Source: Douanes françaises

Sur les quatre premiers mois de la campagne 2016/17, les exportations sont en retrait de 23 % par rapport à celles de l'an passé à la même période. Fin octobre 2016 le cumul des exportations atteint 155 kt contre 201 kt à fin octobre 2015.

Exportations FR tourteaux de tournesol

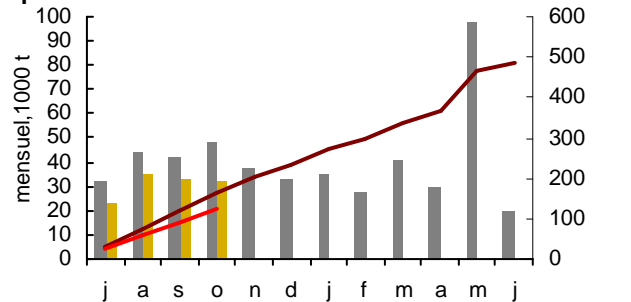
Source: Douanes françaises

Malgré des exportations supérieures en août et septembre 2016 à celles de 2015, le cumul exporté à fin octobre est inférieur de 36 % à celui de l'an dernier à la même date.

Exportations FR tourteaux de soja

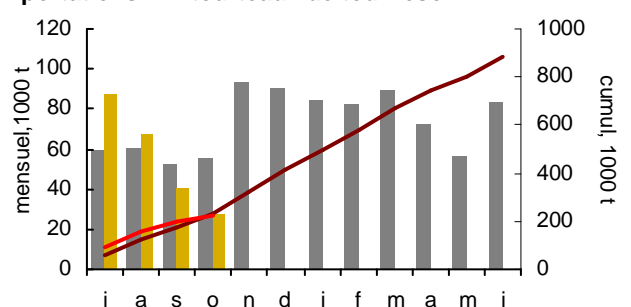
Source: Douanes françaises

Fin octobre 2016, le cumul des exportations (6 kt) est inférieur de 41 % à celui de la même période l'an dernier.

Importations de tourteaux**Importations FR tourteaux de colza**

Source: Douanes françaises

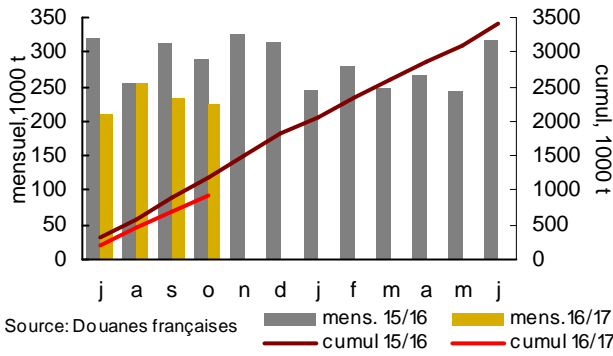
Sur les quatre premiers mois de la campagne 2016/17, les importations sont en retrait de 25 % par rapport à celles de fin octobre 2015.

Importations FR tourteaux de tournesol

Source: Douanes françaises

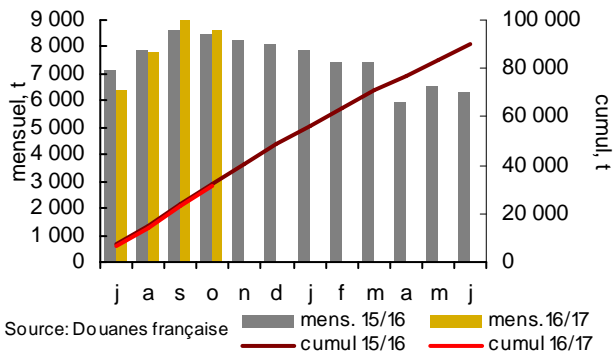
La dynamique des importations constatée en début de campagne (juillet et août 2016) semble s'atténuer depuis le mois de septembre, conduisant fin octobre 2016 à un cumul quasi identique à celui d'octobre 2015.

Importations FR tourteaux de soja



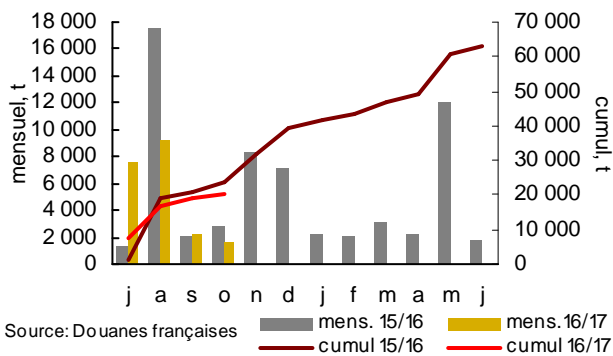
Fin octobre 2016, les importations de tourteaux de soja sont en retrait de 21 % par rapport à la même date l'an passé.

Importations FR tourteaux de lin



Fin octobre 2016, le cumul des importations 2016/17 de tourteaux de lin est pratiquement identique à celui de la campagne précédente à la même date.

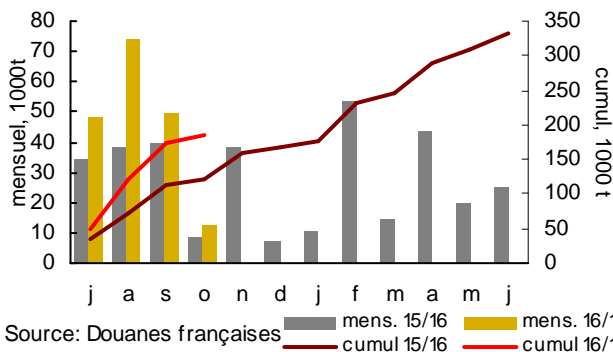
Importations FR tourteaux de palmiste



Protéagineux

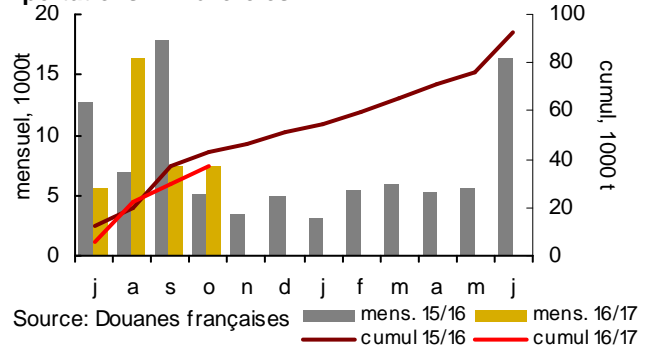
Exportations

Exportations FR pois



Les exportations françaises de pois 2016/17 restent soutenues par la demande indienne, pour s'établir fin octobre à 185 kt soit une progression de 54 % par rapport à celles de 2015/16 à la même date.

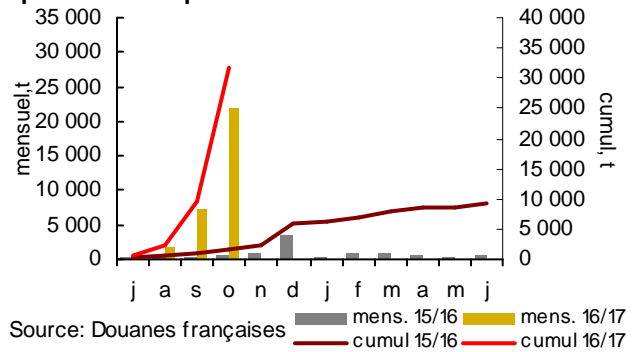
Exportations FR féveroles



Sur les quatre premiers mois de la campagne 2016/17, le cumul des exportations est inférieur de 13 % à celui de la campagne précédente à la même date.

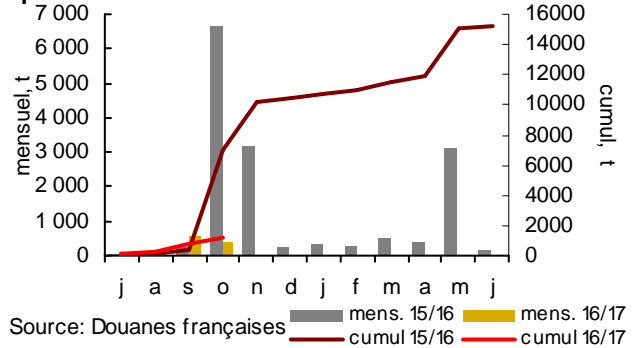
Importations

Importations FR pois



Fin octobre, le cumul des importations de pois 2016/17 culmine à près de 32 kt, soit près de 3,5 fois plus que le total importé sur l'intégralité de la campagne 2015/16.

Importations FR féveroles



Contrairement aux pois, à fin octobre 2016 le cumul des importations de féveroles est inférieur de 83 % à celui de la campagne précédente.

■ Bilans français

Les bilans français n'ont pas été modifiés depuis notre dernière publication (n°6, août/septembre). Ils sont ici repris à l'identique suite à la réunion bilans du 21 septembre dernier.

► Oléagineux

Colza

en 1 000 t	2014/15	2015/16	2016/17
production	5 524	5 307	4 657
stock initial	64	68	141
collecte	5 414	5 206	4 579
importations	724	1 190	1 300
ressources totales	6 411	6 550	6 020
trituration	4 640	4 780	4 600
autres utilisations	135	118	106
exportations	1 568	1 511	1 270
utilisations totales	6 343	6 409	5 976
stock final	68	141	44

Bilan 2015/16 (variations par rapport à la mise à jour du 7/07/2016) : au titre des ressources, la collecte gagne 51 kt, les importations perdent 10 kt. Pour la partie utilisations, la trituration perd 20 kt tandis que les exportations progressent de 100 kt. Le stock final gagne 45 kt, à 141 kt.

La première estimation du bilan 2016/17 se caractérise par un niveau de collecte prévisionnel en retrait de 627 kt par rapport à 2015/16, conséquence de la baisse de production due aux mauvaises conditions climatiques du printemps. Les importations sont estimées en hausse de 110 kt et ne permettent donc qu'une compensation très partielle.

Les exportations seraient le poste le plus impacté par la baisse des ressources (- 241 kt), la trituration étant attendue en recul de 180 kt par rapport à la campagne 2015/16. Dans une telle configuration, le stock se contracterait de 100 kt.

Tournesol

en 1 000 t	2014/15	2015/16	2016/17
<i>production</i>	1 584	1 186	1 225
stock initial	129	51	152
collecte	1 484	1 124	1 134
importations	266	235	450
ressources totales	1 866	1 609	1 736
trituration	1 283	1 080	1 280
autres utilisations	58	49	49
exportations	474	328	290
utilisations totales	1 815	1 457	1 619
stock final	51	152	117

Source: FranceAgriMer, septembre 2016

Bilan 2015/16 (variations par rapport à la mise à jour du 7/07/2016) : révisions à la baisse de la collecte (- 14 kt), des importations (- 35 kt) et de la trituration (- 20 kt). Le stock de fin de campagne gagne 118 kt, à 152 kt.

Premier bilan prévisionnel 2016/17 : la collecte prévisionnelle est en hausse de 83 kt par rapport à 2015/16, conséquence d'une production prévue légèrement en hausse. Les importations sont estimées en hausse de 215 kt. La trituration progresserait de 200 kt par rapport à la campagne précédente, alors que les exportations reculeraient de 38 kt. Le stock serait en recul de 35 kt.

Soja

en 1 000 t	2014/15	2015/16	2016/17
<i>production</i>	227	334	384
stock initial	20	47	70
collecte	198	268	320
importations	667	846	ND
ressources totales	826	1 052	390
trituration	560	678	ND
autres utilisations	166	200	218
exportations	53	96	100
utilisations totales	779	974	308
stock final	47	70	72

Source: FranceAgriMer, septembre 2016

Bilan 2015/16 (variations par rapport à la mise à jour du 7/07/2016) : alors que la collecte est revue à la baisse de 38 kt, la plupart des postes du bilan sont revalorisés (importations + 166 kt, trituration + 23 kt, exportations + 16 kt). La campagne s'achève à stock inchangé.

Premier bilan prévisionnel 2016/17 : les prévisions d'importations et de trituration ne sont actuellement pas disponibles.

Sur la base d'une production qui pourrait gagner 51 kt par rapport celle de 2015, la collecte progresserait de 52 kt.

Protéagineux Pois

en 1 000 t	2014/15	2015/16	2016/17
<i>production</i>	528	662	456
stock initial	38	59	66
collecte	387	507	356
importations	7	9	10
ressources totales	455	581	432
utilisations intérieures	202	181	185
exportations	194	334	230
utilisations totales	396	515	415
stock final	59	66	17

Source: FranceAgriMer, septembre 2016

Bilan 2015/16 (variations par rapport à la mise à jour du 7/07/2016) : la collecte a été diminuée de 36 kt, baisse partiellement due à la révision de la production (- 19 kt). Cette contraction des ressources se répercute principalement sur le stock final (- 16 kt).

Premier bilan prévisionnel 2016/17 : en ressources la collecte perd 151 kt, conséquence d'une baisse de la production (- 206 kt). En utilisations, les exportations perdent 104 kt, alors que les autres postes restent sensiblement identiques. Le bilan clôture sur un stock final qui se tend, à 17 kt.

Féveroles

en 1 000 t	2014/15	2015/16	2016/17
<i>production</i>	279	251	235
stock initial	13	35	60
collecte	209	191	185
importations	13	15	15
ressources totales	235	242	260
utilisations intérieures	67	88	57
exportations	133	93	90
utilisations totales	200	181	147
stock final	35	60	113

Source: FranceAgriMer, septembre 2016

Bilan 2015/16 (variations par rapport à la mise à jour du 7/07/2016) : l'actualisation du bilan a impacté à la marge les différents postes ; la collecte gagne 9 kt et le stock final se contracte (- 60 kt) du fait d'un ajustement statistique.

Premier bilan prévisionnel 2016/17 : la production perdant 16 kt par rapport à celle de la récolte 2015 - principalement du fait d'une baisse des rendements - la collecte est annoncée en recul de 6 kt. Le niveau des exportations reste quasi identique à celui de la campagne passée, déjà relativement bas.