

FranceAgriMer

Marché du sucre / campagne 2011/12 statistiques de février 2012 / n° 496



> édition de mai 2012



BULLETIN N°496

Mai 2012

Statistiques de février 2012

SOMMAIRE

I – LA SITUATION MONDIALE

Faits et chiffres – avril 2012.....	5
Spot et terme proche à Londres et à New York en moyenne mensuelle (09/2003 à 04/2012)..	11
Evolution des cours et prime de blanc depuis mai 2011	12
Cours mondiaux sur les marchés de Londres et New York :	
.Termes : Moyennes mensuelles et évolution quotidienne – avril 2012.....	13
Marché à terme de New York :	
. Evolution du nombre de lots échangés et part des opérateurs non commerciaux.....	15
Evolution de la production et de la consommation mondiale de sucre.....	16

II- LA SITUATION COMMUNAUTAIRE

Actualité communautaire – avril 2012	18
Règlements votés en comités de gestion – avril 2012	19
Bilans communautaires sucre 2009/10, 2010/11 (provisoire) et 2011/12 (prévisionnel)	22
Surfaces betteravières et rendements de l'UE de 1995/96 à 2011/12	23
Quotas 2007/08 – Quotas 2008/09 – Quotas 2009/10 – Quotas 2010/11	24
Production de sucre dans l'UE de 2009/10 à 2011/12	25
Prix moyens du sucre blanc communautaire jusqu'en mars 2012.....	26

III - LA SITUATION FRANCAISE

Bilans français 2009/10, 2010/11 (provisoire) et 2011/12 (prévisionnel).....	31
Diagramme prévisionnel de gestion de la campagne 2011/12 – jusqu'en février 2012	32
Bilans mensuels, estimation des ventes pour la consommation intérieure - Campagne 2011/12 jusqu'en février 2012	33
Consommation intérieure : Evolution des ventes jusqu'en février 2012.....	34
Consommation intérieure : Ventes, en cumul mobile, jusqu'en février 2012	35
Etat des stocks de sucre détenus en France par les fabricants – Campagne 2011/12.....	36

IV - LA SITUATION DES DOM

Bilans 2010/11 (provisoire) et 2011/12 (prévisionnel)	38
Production 2009/10, 2010/11 et 2011/12.....	39
Exportations de sucre des DOM (Antilles et Réunion) par destinations	40
Importations de sucre des DOM (Antilles et Réunion) par origines	41
Exportations mensuelles de sucre par nature (NC)	42
Importations mensuelles de sucre par nature (NC)	43

V - LES ECHANGES DE SUCRE EN L'ETAT

Echanges intra-communautaires de la France :

. Importations en provenance des pays de l'UE jusqu'en février 2012.....	45
. Exportations vers les pays de l'UE jusqu'en février 2012	46

Echanges de la France avec les pays tiers :

. Importations par pays d'origine jusqu'en février 2012 (campagne 2011/12)	47
. Importations par pays d'origine de 2008/09 à 2010/11	48
. Exportations par pays de destination jusqu'en février 2012 (campagne 2011/12).....	49
. Exportations par pays d'origine de 2008/09 à 2010/11	53

Certificats délivrés en France pour l'exportation de sucre.....	57
---	----

VI - LES ECHANGES FRANCAIS DE PRODUITS SUCRES

- Produits sucrés :

. Importations en provenance de l'UE et des pays tiers février 2012.....	59
. Exportations vers l'UE et les pays tiers février 2012.....	60

- Sucre incorporé (évaluation) :

. Importations en provenance de l'UE et des pays tiers février 2012.....	61
. Exportations vers l'UE et les pays tiers février 2012.....	62
. Solde des échanges février 2012	63

VII - LES ECHANGES FRANCAIS DE MELASSES

- Bilan des échanges avec l'UE et les pays tiers jusqu'en février 2012	65
- Importations en provenance des pays de l'UE jusqu'en février 2012	66
- Exportations vers les pays de l'UE jusqu'en février 2012	67

VIII – PRODUCTION ET ECOULEMENT D'ALCOOL ETHYLIQUE

- Faits et Chiffres – avril 2012.....	69
- Evolution comparée des cours du sucre, de l'éthanol (Brésil) et du pétrole (mondial)	70
- Bilans d'alcool éthylique UE – 2008, 2009 et 2010	71
- Production 2010 : Répartition par Etat membre et par matière première	72
- Utilisation 2010 : Répartition par Etat membre et par utilisation	73
- Importations de l'UE par pays d'origine en 2008 à 2010.....	74
- Production, utilisations et importations de l'UE - Evolution depuis 2004	75
- Bilans d'alcool éthylique France – 2008, 2009 et 2010	76
- Production d'alcool éthylique en France – 2011	77
- Ecoulement d'alcool éthylique en France – 2011	78
- Importations et exportations d'alcool éthylique en France - 2008 à février 2012.....	79

Reproduction et utilisation autorisées avec mention de la source

I – La situation mondiale

Faits et chiffres¹

Avril 2012

Brésil

Production :

- L'organisme agricole officiel du gouvernement brésilien, la Conab, a estimé la production de sucre du pays pour 2012/13 à 38,85 Mt, en hausse de 5,3 % par rapport à 2011/12 (36,88 Mt). La production du Centre Sud est estimée en hausse de 6,3 % à 33,68 Mt, contre 31,68 Mt en 2010/11 et celle du Nord Nord-Est à 5,17 Mt, contre 5,2 Mt en 2011/12. Cette estimation s'appuie sur une récolte de canne de 602,18 Mt contre 571,44 Mt en 2011/12 pour le Centre Sud et 70,17 Mt dans le Nord Nord-Est (70,06 Mt en 2011/12), pour un rendement moyen en hausse de 2,9 % à 70,3 t/ha. L'agence a indiqué qu'elle avait pris en compte les effets de la sécheresse de février et mars dernier. La surface cannière totale du pays a été également estimée en hausse de 2,4 % à 8,57 M ha, contre 8,37 M ha en 2010/11. Sur ce total, 11 % des surfaces, soit 956 375 ha, devrait être renouvelé, ce qui ne représenterait que la moitié du besoin optimal de renouvellement de la canne. (FO Licht du 11 avril 2012).

- Les stocks de sucre dans la région du Centre Sud étaient au 31 mars dernier (à la fin de la campagne 2011/12) à 1,706 Mt, tel quel, en hausse de 49,1 % par rapport à la fin de la campagne 2010/11, 1,144 Mt, selon l'Unica. Cette hausse résulte de la baisse des exportations de 24,64 Mt en 2010/11 à 22,12 MT, malgré le recul de la production de 33,5 Mt à 31,31 Mt. Les ventes de sucre sur le marché domestique ont reculé de 4,9 % à 8,63 Mt contre 9,07 Mt en 2010/11, contribuant également à la hausse des stocks (FO Licht du 16 avril 2012).

- Canaplan prévoit un nouveau recul de la canne mise en œuvre dans la région du Centre Sud pour 2012/13 entre 460 et 480 Mt, contre 493,3 Mt en 2011/12. La production de sucre est pour sa part estimée entre 30,1 mt et 30,5 Mt, tel quel, contre 31,3 Mt en 2011/12 et celle d'éthanol entre 19,8 et 20 milliards de litres, contre 20,6 milliards de litres en 2011/12. Le niveau des exportations devrait se maintenir à 22 Mt. Cette prévision, l'une des plus pessimistes, relativement aux autres consultants brésiliens, est expliquée par le manque de pluies lors des 12 derniers mois. Canaplan avait déjà livré des estimations pessimistes pour 2011/12 à 476 Mt de canne et une production de sucre comprise entre 28 et 28,5 Mt. (FO Licht du 20 avril 2012).

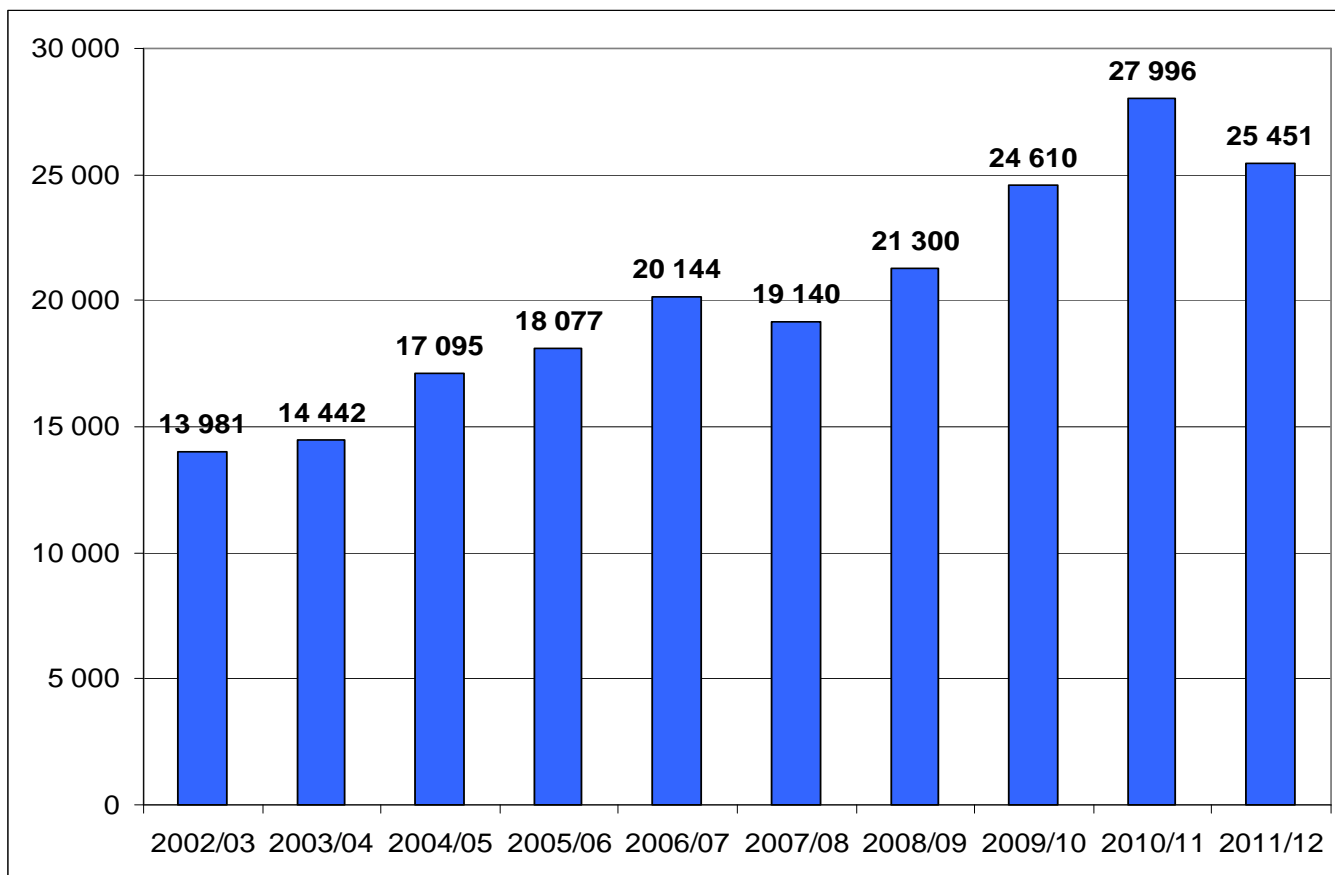
- Job Economica a revu son estimation de récolte de canne mise en œuvre dans la région du Centre Sud pour 2012/13 de 530 Mt (en février) à 515 Mt principalement du fait d'un manque de pluies en mars dernier. Cela reste en hausse par rapport aux 496 Mt de 2011/12. La production de sucre de cette région est estimée à 32,8 Mt en 2012/13 contre 31,4 Mt en 2011/12. Pour l'ensemble du pays, y compris la région du Nord Nord-Est, la production totale est estimée par Job Economica à 37,8 Mt contre 36,2 Mt en 2011/12 (FO Licht du 26 avril 2012).

Exportations :

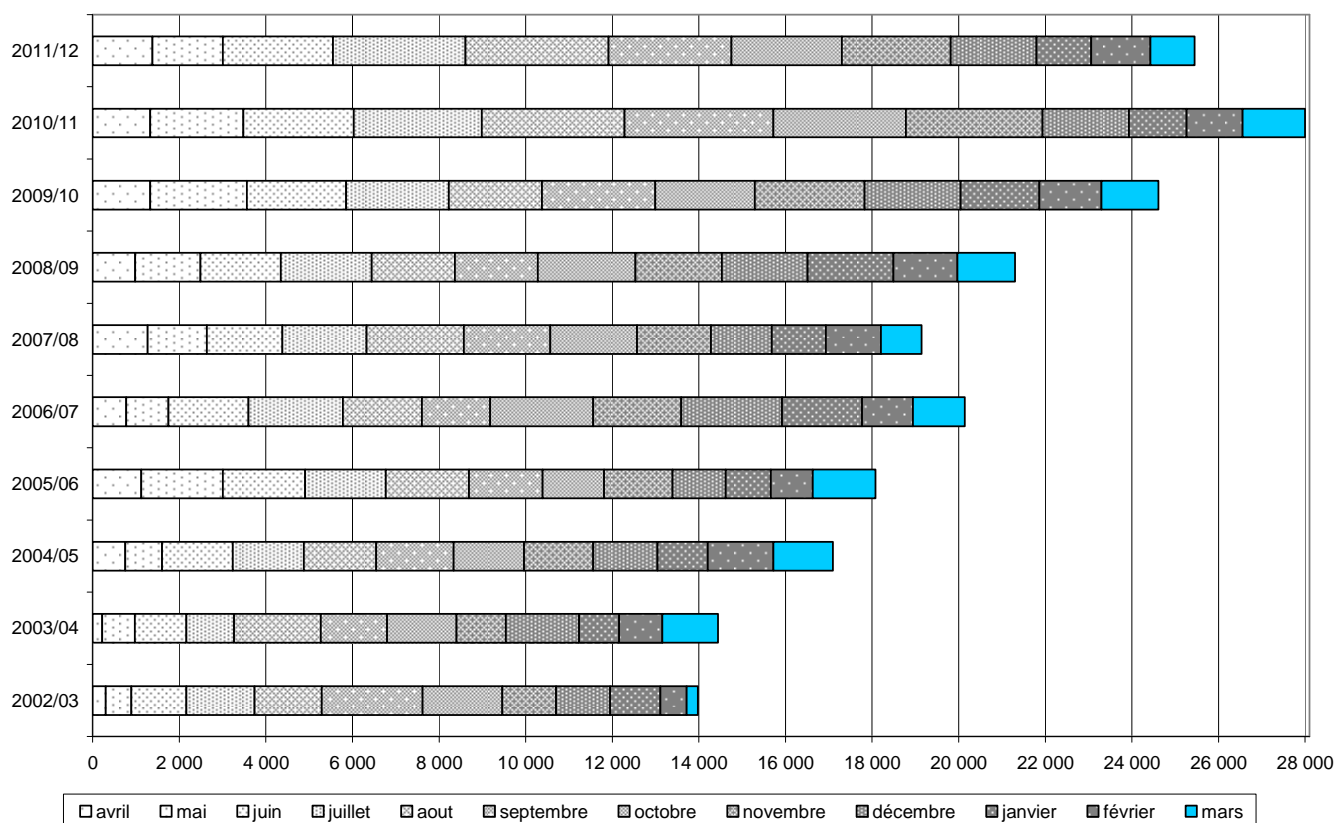
- Les exportations brésiliennes se sont élevées à 1,026 Mt en mars 2012, contre 1,368 Mt en février 2012 et 1,433 Mt en mars 2011. Le total cumulé depuis avril 2011 atteint 25,5 Mt, contre 28 Mt d'avril 2010 à mars 2011. Les exportations totales avaient été de 27,996 Mt en 2010/11 et de 24,61 Mt en 2009/10 (FO Licht du 3 avril 2012).

¹ Les quantités de sucre indiquées sont exprimées, sauf indication contraire, en valeur brut.

Les exportations brésiliennes de sucre de 2002/03 à 2011/12 (avril 2011 à mars 2012) (1 000 t)



Exportations brésiliennes de sucre (répartition mensuelle) de 2002/03 à 2011/12 (avril 2011 à mars 2012) (1 000 t)



Chine

Production:

- Selon Zaho Lihua, du département économie et commerce de la Commission de réforme et de développement national, la production chinoise de sucre pour 2011/12 devrait être en hausse d'au moins 1 Mt par rapport aux 10,45 Mt, valeur blanc, produites en 2010/11. Les industriels avaient pour leur part réduit leur estimation de production en février dernier de 12 Mt à 11,5 Mt, valeur blanc, à cause de la sécheresse qui frappait les deux plus grandes provinces cannières. A la fin du mois de mars, la production cumulée pour 2011/12 s'élevait à 9,8 Mt, en hausse de 9,6 %, par rapport à fin mars 2011 (*Fo Licht du 24 avril 2012*).

Importations :

- La Chine a importé 266 300 tonnes de sucre en mars 2012, en hausse par rapport à février 2012 (95 200 tonnes) et 4 fois plus qu'en mars 2011 (46 500 tonnes). Le total cumulé pour les 6 premiers mois de la campagne 2011/12 atteint, fin mars, 1,77 Mt, contre 489 500 tonnes pour les 6 premiers mois de 2010/11. La totalité des importations de sucre s'étaient élevées à 2,096 Mt en 2010/11 (*Fo Licht du 26 avril 2012*).

Divers :

- Le gouvernement chinois et le Thaïlandais Mitr Phol Group se sont mis d'accord pour construire une nouvelle sucrerie dans la ville de Chongzuo, dans la région cannière du Guangxi. Cette nouvelle sucrerie devrait être la plus grande du pays mais aucune date de mise en service n'a été indiquée. Le coût total de l'investissement devrait atteindre 10 milliards de yuans (1,6 milliard de \$) (*Fo Licht du 4 avril 2012*).

Etats-Unis

Bilan 2011/12:

- Les Etats-Unis ont procédé à un réajustement des quotas d'importations préférentielles de sucre brut le 20 avril dernier. Le contingent total (TRQ) pour 2011/12, initialement fixé à 1,1 Mt en juillet dernier (soit le minimum possible au regard des accords négociés au sein de l'OMC), a été augmenté de 420 000 tonnes. Les principaux bénéficiaires ont été le Brésil (réallocation de 81 136 tonnes), les Philippines (75 540 tonnes) et l'Australie (46 443 tonnes) (*Fo Licht des 19 et 26 avril 2012*).

Inde

Production :

- La production cumulée de sucre du pays pour 2011/12, au 15 avril, à 24,631 Mt, valeur blanc, est en hausse de 2,89 Mt par rapport à la même période de la précédente campagne (21,732 Mt), selon l'Association Indienne des Sucreries (*Indian Sugar Mills Association - ISMA*). A cette date, 219 sucreries étaient encore en campagne, contre 385 fin mars 2012 et 245 un an plus tôt.

La production du Maharashtra atteint 8,546 Mt, en hausse de 9%. Le taux de sucre est de 11,57 % et 99 usines étaient encore en campagne à la mi-avril. Dans l'Uttar Pradesh, la production s'élève à 6,916 Mt, en hausse de 18 %, et le taux de sucre à 9,06 %. Il n'y a plus que 14 sucreries en campagne. Le Karnataka a produit 3,725 Mt et 38 usines sont encore en campagne. Le Tamil Nadu atteint 1,45 Mt et 44 sucreries sont encore en campagne. Enfin, l'Andhra Pradesh a produit 1,095 Mt, en hausse de 11% par rapport à la même date de la précédente campagne. L'ISMA maintient par ailleurs son estimation de production 2011/12 à 26 Mt (*Fo Licht du 18 avril 2012*).

- Selon L.S. Rathore, directeur général de l'Office gouvernemental météorologique (*India Meteorological Department- IMD*), les pluies de mousson devraient être à un niveau normal malgré les craintes d'un effet « El Nino » durant la seconde moitié de la saison. Elles sont attendues entre 96 et 104 % de la moyenne calculée sur les cinquante dernières années (89 cm). Les dernières années durant lesquelles ce niveau n'avait pas été dépassé étaient 2009 et 2004. Le phénomène El Nino, lié à un réchauffement des eaux dans l'Océan pacifique tropical, provoque une réduction des pluies voire une sécheresse dans l'Asie du Sud Est et en Australie. Il ne devrait avoir un impact en Inde qu'à partir de la seconde quinzaine d'août, période où, en général, les pluies de mousson deviennent faibles. Le niveau des pluies durant la mousson 2011 avait été de 101 % de la moyenne à long terme. La mousson en Inde démarre généralement dans le Kerala début Juin et touche l'ensemble du pays à la mi-juillet (*Fo Licht du 23 avril 2012*).

- Le ministère indien de l'agriculture a revu en hausse son estimation de récolte de canne pour 2011/12 de 347,87 Mt en février dernier à 351,19 Mt. Cela représenterait une hausse de 2,6 % par rapport à 2010/11 (342,38 Mt) (*Fo Licht du 24 avril 2012*).
- La surface totale plantée en canne pour 2012/13 est estimée à 4,412 M ha, en hausse de 2,1 % par rapport à la campagne précédente (4,323 M ha), selon les statistiques officielles du gouvernement. Les hausses les plus importantes sont enregistrées dans l'Uttar Pradesh (+ 82 000 ha), le Tamil Nadu (+ 66 000 ha), le Maharashtra (+ 51 000 ha) et le Karnataka (+ 50 000 ha). En outre, selon le directeur général de l'Association Indienne des Sucreries (*Indian Sugar Mills Association - ISMA*), Abinash Verma, la campagne de semis est globalement en avance par rapport à l'année dernière, malgré un retard dans deux Etats, le Maharashtra et le Karnataka. Verma a estimé que la production de sucre en 2012/13 sera suffisante pour permettre au pays d'exporter pour la troisième campagne consécutive. L'ISMA livrera sa première estimation de production d'ici deux mois (*Fo Licht du 24 avril 2012*).

Exportations :

- Le gouvernement pourrait permettre d'exporter plus que les 3 Mt d'ores et déjà autorisées selon le ministre de l'alimentation K. V. Thomas. Cette annonce fait suite à celle de l'ISMA indiquant que la production indienne atteignait 24,6 Mt au 15 avril dernier, en hausse de 13,3 %. K. V. Thomas a ajouté qu'il s'attendait à ce que la production totale atteigne 25,5 Mt, soit 1 Mt de plus que l'estimation initiale du gouvernement de 24,6 Mt. Thomas a également précisé que la production du pays pourrait dépasser 25 Mt en 2012/13, ce qui se traduirait par un troisième excédent consécutif, la consommation restant estimée à 22 Mt (*Fo Licht du 19 avril 2012*).
- Le gouvernement indien a décidé, le 2 mai dernier, d'autoriser, sans limites, jusqu'à la fin de la campagne 2011/12, toutes les exportations de sucre, sous le régime OGL, à l'instar du riz ou du blé. Cette décision a été prise à l'issue d'une réunion entre les ministres de l'agriculture, de l'alimentation, des finances avec le Premier Ministre Manmohan Singh (*Fo Licht du 3 mai 2012*).

Divers :

- La Fédération Nationale des Sucreries Coopératives (*National Federation of Cooperative Sugar Factories - NFCSF*) a appelé le gouvernement à réduire les quantités de sucre réservées pour les plus démunis (*levy sugar*) à 4 % de la production, contre 10 % actuellement afin d'éviter une augmentation de ces sucres en stocks au début de 2012/13. L'association a en effet souligné qu'au début de la campagne 2011/12, les stocks de sucre "levy" étaient de 2,07 Mt. Il suffisait alors de ne prélever que 700 à 800 000 tonnes de sucre sur la nouvelle production pour atteindre les besoins du système public de distribution estimés à 2,8 Mt par an. Compte tenu du fait que, toujours selon l'argumentaire de la fédération, la production indienne est attendue à 26 Mt, la part de sucre à prélever sur la nouvelle production devrait être comprise entre 2,69 % et 3,08 %. La NFCSF a également souhaité que les prix du sucre « levy » soient notifiés bien avant leur vente par le système public. Elle a enfin souhaité qu'une nouvelle quantité, 3,5 Mt, de sucre puisse être exportée en plus des 3 Mt déjà autorisées. L'industrie coopérative sucrière du Maharashtra a en outre appelé le gouvernement local à verser une aide de 1 000 roupies (15 €) par tonne de sucre exporté afin de compenser la baisse des prix mondiaux (*Fo Licht du 16 avril 2012*).
- Les pertes totales de l'industrie sucrière indienne devraient dépasser 55 milliards de roupies (850 millions d'€) en 2011/12. Ca devait être la conséquence d'une hausse des prix de la canne et d'une relative stabilité des prix du sucre. L'arriéré global de paiement du aux planteurs à quasiment doublé en un an : il s'élève à 99 milliards de roupies (1,5 milliards d'€) contre 44 milliards de roupies (680 millions d'€) le 31 mars 2011. Il devrait encore progresser à 110 milliards de roupies d'ici la mi avril selon Narendra Murkumbi, directeur de Shree Renuka Sugars (*Fo Licht du 24 avril 2012*).

Mexique

Production:

- La production mexicaine au titre de la campagne 2011/12 de sucre, au 14 avril, atteint 4,073 Mt, en recul de 10,4 % par rapport à la même date de la précédente campagne (4,547 Mt). Les rendements en canne sont en recul de 3,2 % à 66,7 t/ha et le taux de sucre atteint 10,83 % contre 11,7 % un an plus tôt. Six sucreries, sur un total de 54, ont arrêté la production à cette date (*Fo Licht du 19 avril 2012*).

Exportations :

- Les exportations mexicaines de sucre ne devraient pas dépasser 1,1 Mt en 2011/12 contre 1,5 Mt en 2010/11. 800 000 tonnes devraient être exportées vers les Etats-Unis. La demande intérieure est estimée à 5,2 Mt selon le Comité National pour le Développement Durable de la Canne. Avec une production attendue à 5 Mt, les importations devraient être au minimum de 230 000 tonnes, contre 330 000 tonnes l'année dernière. Certains estiment néanmoins que les importations devraient être finalement bien supérieures. (*Fo Licht du 5 avril 2012*).

Divers :

- Le gouvernement espère privatiser 9 sucreries, nationalisées en 2001 (avec 27 autres du groupe Consorcio Azucarero Escorpion), cette année selon Juan Cortina, président du syndicat national des sucreries. Cette

privatisation n'interviendra cependant pas tant que leur dette globale ne sera pas restructurée. Plusieurs des 27 sucreries nationalisées ont d'ores et déjà été privatisées. Les planteurs de canne ont exprimé leur inquiétude face à ce projet, ces usines comptant pour 20 % de la production sucrière du pays. Ni Cortina, ni le ministre de l'agriculture, Francisco Mayorga, n'ont donné de délai quant à la réalisation de ce projet (*Fo Licht du 4 avril 2012*).

Pakistan

Production :

- La production pakistanaise de sucre devrait atteindre 5 Mt, valeur blanc, en 2012/13, contre 4,7 Mt en 2011/12, du fait de l'utilisation de plants de canne à meilleur rendement selon Riaz Qadeer Butt, vice président de l'Association Pakistanaise des Sucreries (PSMA - *Pakistan Sugar Mills Association*). Il a ajouté que l'excédent exportable pourrait alors doubler. Il avait été de 500 000 tonnes cette année (*Fo Licht du 27 avril 2012*).

Russie

Production :

- La Russie a produit 61 300 tonnes de sucre blanc à partir de sucre brut importé depuis le début de l'année au 23 avril, en très net recul par rapport à la même période de l'année dernière, 738 300 tonnes, selon le syndicat russe des producteurs de sucre (*Fo Licht du 26 avril 2012*).

- 311 200 ha de betterave ont été semés au 23 avril dernier, soit environ 26,45 % de la surface totale pour la campagne 2012/13 (1,174 M ha) selon le syndicat russe des producteurs de sucre. La surface totale avait été de 1,249 M ha pour 2010/11 (*Fo Licht du 26 avril 2012*).

Exportations :

- Les exportations russes de sucre blanc de betterave depuis le début de l'année 2012 au 23 avril ont atteint 58 333 tonnes. Les principales destinations du sucre blanc russe sur cette période ont été, respectivement, le Kazakhstan, le Tadjikistan, le Turkménistan, le Kirgystan et l'Ouzbékistan (*Fo Licht du 26 avril 2012*).

Thaïlande

Production :

- La production pour la campagne 2011/12 est maintenant estimée à 10,3 Mt, en hausse de 6,2 % par rapport à 2010/11 (9,7 Mt), selon Prasert Tapaneeyangkul, secrétaire général du Bureau de la Canne et du Sucre (*Office of the Cane and Sugar -OCSB*). Les exportations thaïlandaises de sucre devraient augmenter de 7 % à 7,8 Mt. Pour 2012/13, la production devrait rester au niveau des deux campagnes précédentes toujours selon Prasert Tapaneeyangkul, les surfaces plantées n'évoluant pratiquement pas (*FO Licht du 26 avril 2012*).

- La production thaïlandaise est revenue à un rythme de 20 000 tonnes par jour, après les 5 500 tonnes par jour enregistrées lors des fêtes du nouvel an Thaï la semaine dernière, et bien en dessous des 60 000 tonnes par jour au plus fort de la campagne. Au 25 avril, la quantité totale de canne mise en œuvre atteignait 96,8 Mt, contre 88,4 Mt un an plus tôt. La production de sucre s'élevait à 10,407 Mt contre 9,386 Mt un an plus tôt, dont 3,489 Mt de sucre blanc (*FO Licht du 26 avril 2012*).

Thaïlande : Rapport de campagne 2011/12 au 25 avril 2012			
	2011/12	2010/11	Evolution en %
Canne (1 000 tonnes)	96 836,8	88 368,8	9,6 %
Sucre (1 000 tonnes)	10 407,5	9 385,6	10,9 %
Mélasse (1 000 tonnes)	4 284,3	3 786,3	13,2 %
Rendement en sucre (%)	10,75	10,62	1,2 %

(FO Licht du 26 avril 2012)

Divers :

- L'industrie sucrière et l'OSCB sont parvenus à un accord pour investir 300 millions de baths (10 millions de \$) en recherche et développement, notamment pour développer une espèce plus résistante à la sécheresse et à la

maladie, et permettant de meilleurs rendements. L'industrie cherche également à élargir ses débouchés et à trouver de nouvelles opportunités de marché par la production de bio-plastiques, de biocarburants, voire de produits destinés à la cosmétique et la pharmacologie. Cette volonté s'inscrit dans le cadre de l'intégration programmée pour 2015 du marché commun asiatique (*FO Licht du 4 avril 2012*).

Ukraine

Production :

- Le premier producteur de sucre du pays, Astarta, a quasiment doublé sa production en 2011/12. Elle a été de 370 000 tonnes, en hausse de 88 % par rapport à 2010/11. Le total de betteraves mise en œuvre est en hausse de 65 % à 2,6 Mt. Le taux de sucre moyen a été de 14,5 % contre 12,7 % lors de la précédente campagne et une moyenne nationale de 13,5 %. La part d'Astarta dans la production nationale a progressé à 16 % en 2011/12. Astarta a également raffiné 31 000 tonnes de sucre brut (pour une production de 30 000 tonnes de sucre blanc). Les ventes de sucre de la société ont augmenté de 10 %, celles de mélasses de 88 %. Ses revenus ont augmenté de 38 % à 303,6 millions d'€ et son résultat atteint 87,5 millions d'€, en hausse de 9,4 % (*FO Licht du 23 avril 2012*).

Divers :

- Le gouvernement a augmenté le prix minimum de la betterave pour la campagne 2012/13 de 15,8 %, de 4 250 UAH (536 \$, 413 €) la tonne en 2011/12 à 4 925,14 UAH (622 \$, 480 €) la tonne. Le ministère du développement économique a également suggéré de réduire les quantités de sucre dédiées à l'approvisionnement du marché intérieur (quota A) de 1,86 Mt en 2011/12 à 1,833 Mt en 2012/13 (*FO Licht du 23 avril 2012*).

Union Européenne

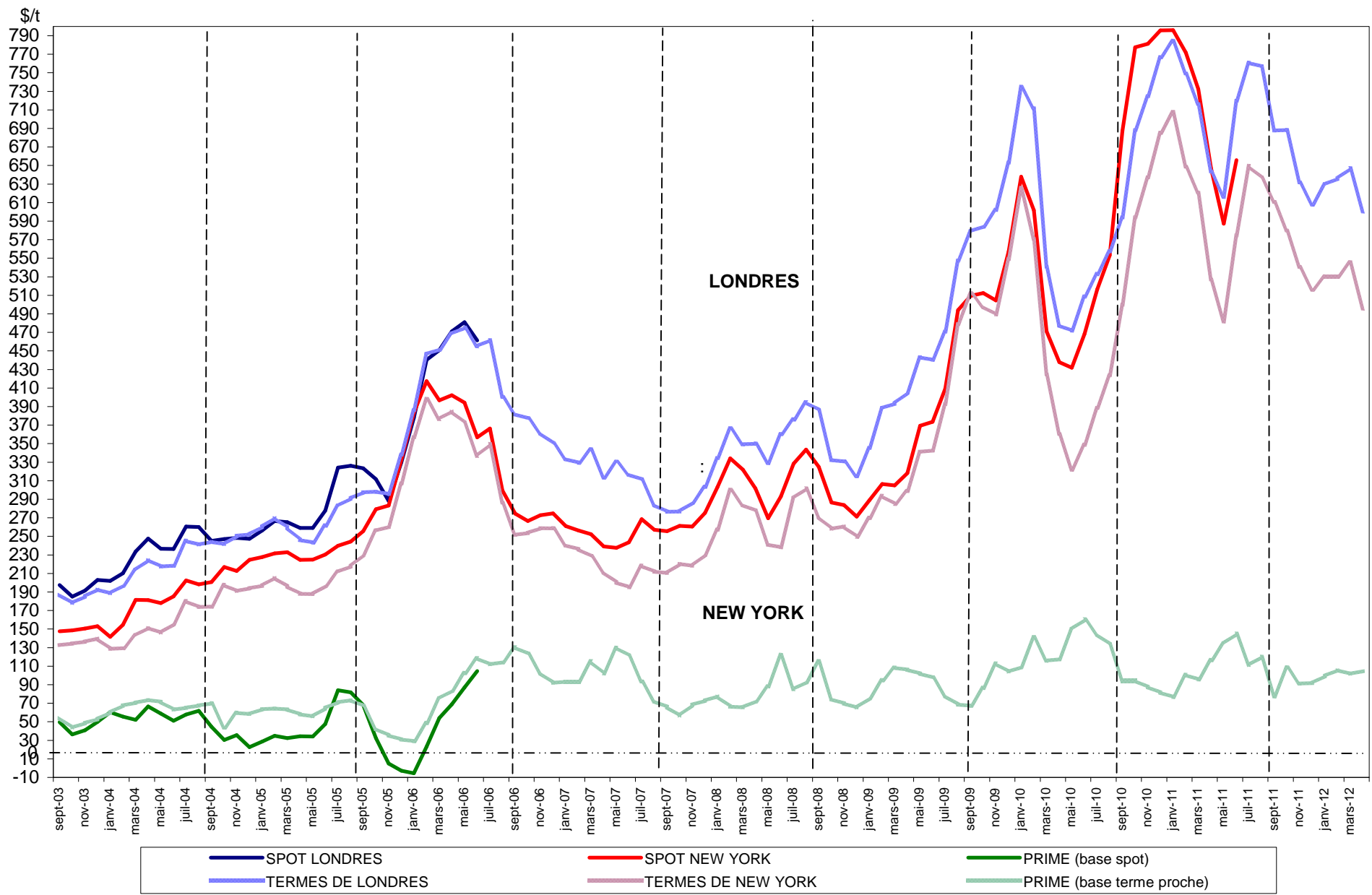
Espagne :

- La campagne 2011/12 du premier producteur de sucre du pays, Azucarera, détenue par la société ABF basée en Grande Bretagne, s'est achevée pour ses trois usines situées dans le nord du pays le 13 février dernier. Les résultats sont excellents. Le rendement moyen en betterave atteint 105,1 t/ha, en hausse de 14 t/ha par rapport à 2011/12. Les trois usines du groupe ont mis en œuvre 2,26 Mt de betteraves, en hausse de 13,2 %, à un taux de sucre moyen de 18,3 % (17,76 % l'année dernière). Ces résultats ont été attribués à un ensemencement des betteraves plus tôt, à une meilleure protection de la plante et à une amélioration de l'irrigation. Certains planteurs en Castille ont vu leurs rendements atteindre 120 t/ha. La production de sucre du groupe atteint 392 000 tonnes pour un quota de 378 000 tonnes. En complément de sa production de sucre de betterave, le groupe a également raffiné 70 000 tonnes de sucre de canne (raffinerie de Guadelete dans le sud du pays).

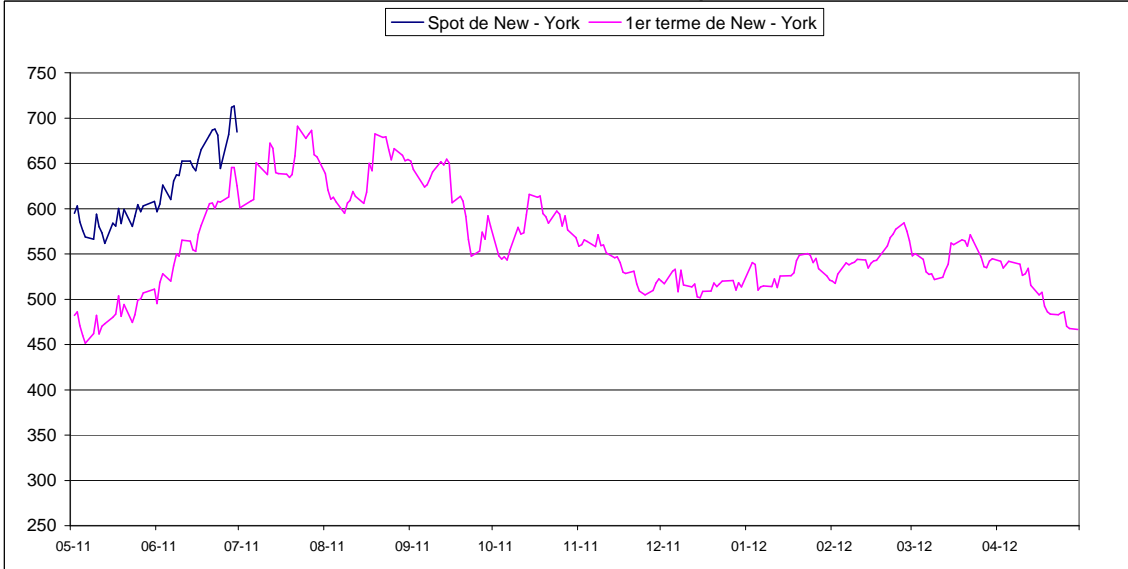
La production de sucre de betterave dans le sud du pays devrait reculer par rapport à 2010/11 avec des conditions climatiques plus favorables mais des surfaces en retrait. Les planteurs dans le sud du pays, qui fournissent une seule sucrerie, également détenue par ABF, ont planté de la betterave sur 7 700 ha, contre 9 200 ha l'année dernière. La récolte devrait commencer en juin. Les rendements sont attendus à un niveau record, à 64,9 t/ha.

Le dernier producteur de sucre en Espagne, la société ACOR, qui dispose d'une seule usine à Olmedo dans le nord du pays, a terminé sa campagne le 4 janvier dernier (soit une campagne de 87 jours, contre 75 jours un an plus tôt). Pour elle aussi les résultats sont très bons avec une hausse de la récolte, de 779 544 tonnes en 2010/11 à 916 853 tonnes en 2011/12, du taux de sucre de 18 % à 18,31 % et une production de sucre de près de 145 000 tonnes contre 120 099 tonnes l'année dernière. ACOR n'a pas encore rendu publique son chiffre définitif de production. Au total, la production du nord de l'Espagne atteint environ 537 000 tonnes contre 446 476 tonnes en 2010/11. Le Sud avait produit 77 496 tonnes de sucre en 2010/11 (*Fo Licht du 26 avril 2012*).

SPOT ET TERME A LONDRES ET A NEW YORK
 SEPTEMBRE 2003 A AVRIL 2012 (en \$/t) - Moyenne mensuelle



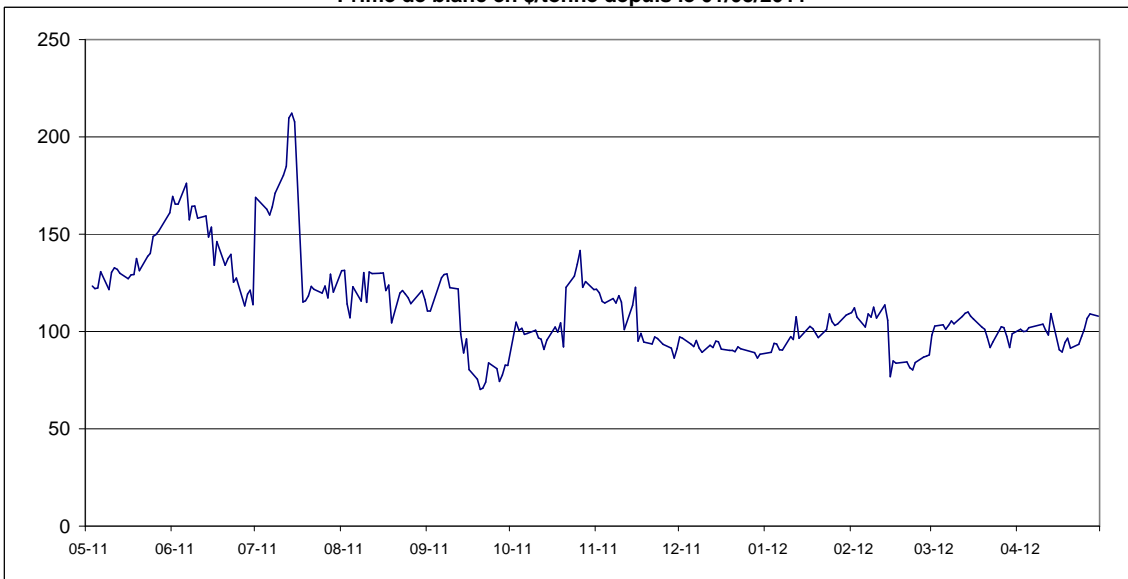
Sucre Brut : New - York n°11, en \$/tonne depuis le 01/05/2011



Sucre blanc : FOB N°5 Londres en \$/tonne depuis le 01/05/2011



Prime de blanc en \$/tonne depuis le 01/05/2011



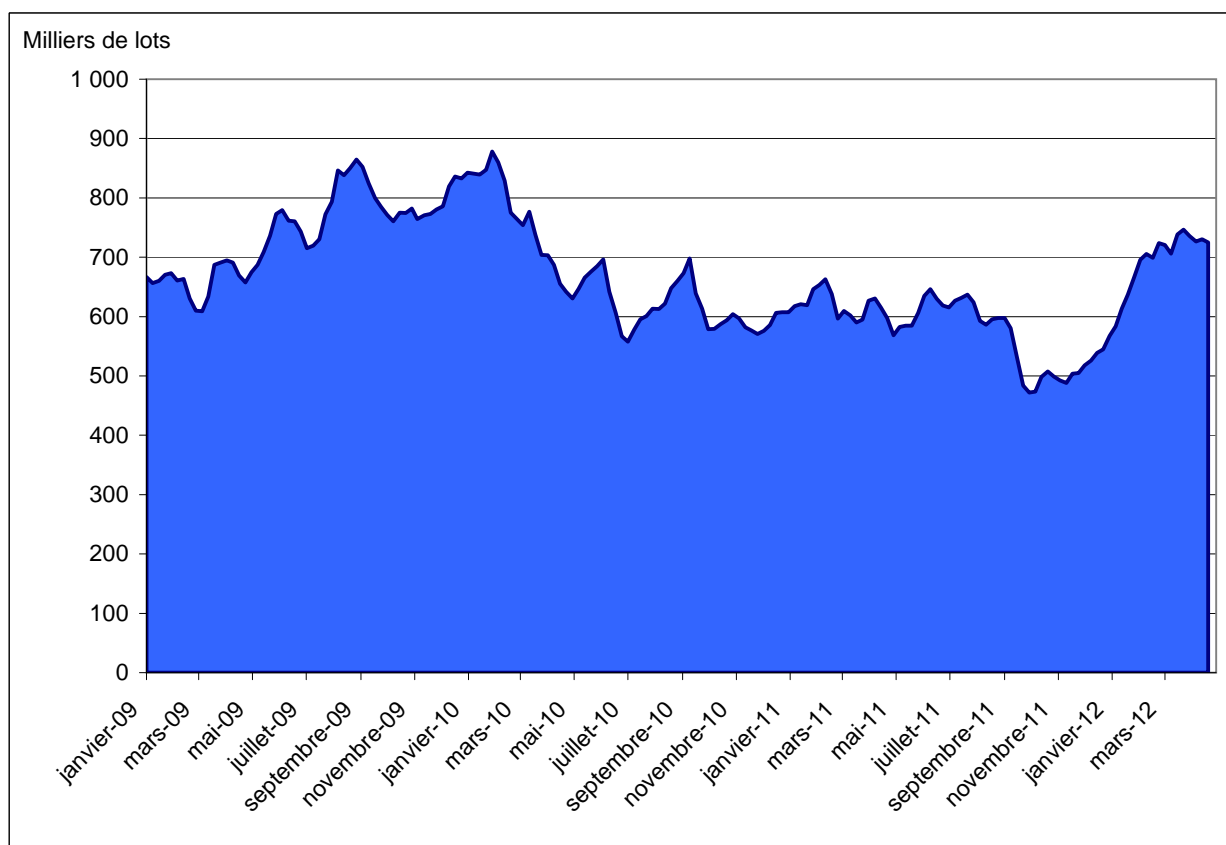
**EVOLUTION DES TERMES
MOYENNES MENSUELLES DE LONDRES ET NEW YORK**

		NEW YORK		LONDRES		1 € =\$
		en cts/lb	en €/t	en \$/t	en €/t	
MAI	2010	14,60	256,19	471,88	375,54	1,2565
JUIN	"	15,81	285,50	508,77	416,73	1,2209
JUILLET	"	17,62	304,23	532,81	417,23	1,2770
AOUT	"	19,22	328,54	557,26	432,18	1,2894
SEPTEMBRE	"	22,67	328,47	594,07	454,64	1,3067
OCTOBRE	"	26,94	427,41	688,12	495,13	1,3857
NOVEMBRE	"	28,90	466,35	724,70	530,49	1,3661
DECEMBRE	"	31,09	518,39	766,73	579,97	1,3220
JANVIER	2011	32,09	529,57	784,33	587,09	1,3360
FEVRIER	"	29,42	475,22	749,10	548,83	1,3649
MARS	"	28,15	443,31	716,22	511,62	1,3999
AVRIL	"	23,90	364,89	643,31	445,45	1,4442
MAI	"	21,85	335,71	616,14	429,41	1,4349
JUIN	"	26,07	399,37	719,81	500,27	1,4388
JUILLET	"	29,47	455,48	760,80	533,36	1,4264
AOUT	"	28,87	443,81	756,76	527,61	1,4343
SEPTEMBRE	"	27,70	443,49	687,85	499,52	1,3770
OCTOBRE	"	26,30	423,00	688,35	502,22	1,3706
NOVEMBRE	"	24,52	423,00	631,70	466,00	1,3556
DECEMBRE	"	23,42	391,69	607,92	461,28	1,3179
JANVIER	2012	24,05	410,82	629,70	487,96	1,2905
FEVRIER	"	24,05	401,03	636,01	480,98	1,3223
MARS	"	24,73	413,04	647,01	490,12	1,3201
AVRIL	"	22,48	376,63	600,17	456,17	1,3157

**EVOLUTION DES COURS MONDIAUX DU SUCRE (1ers termes) ET DE L'EURO
PENDANT LE MOIS D'AVRIL 2012**

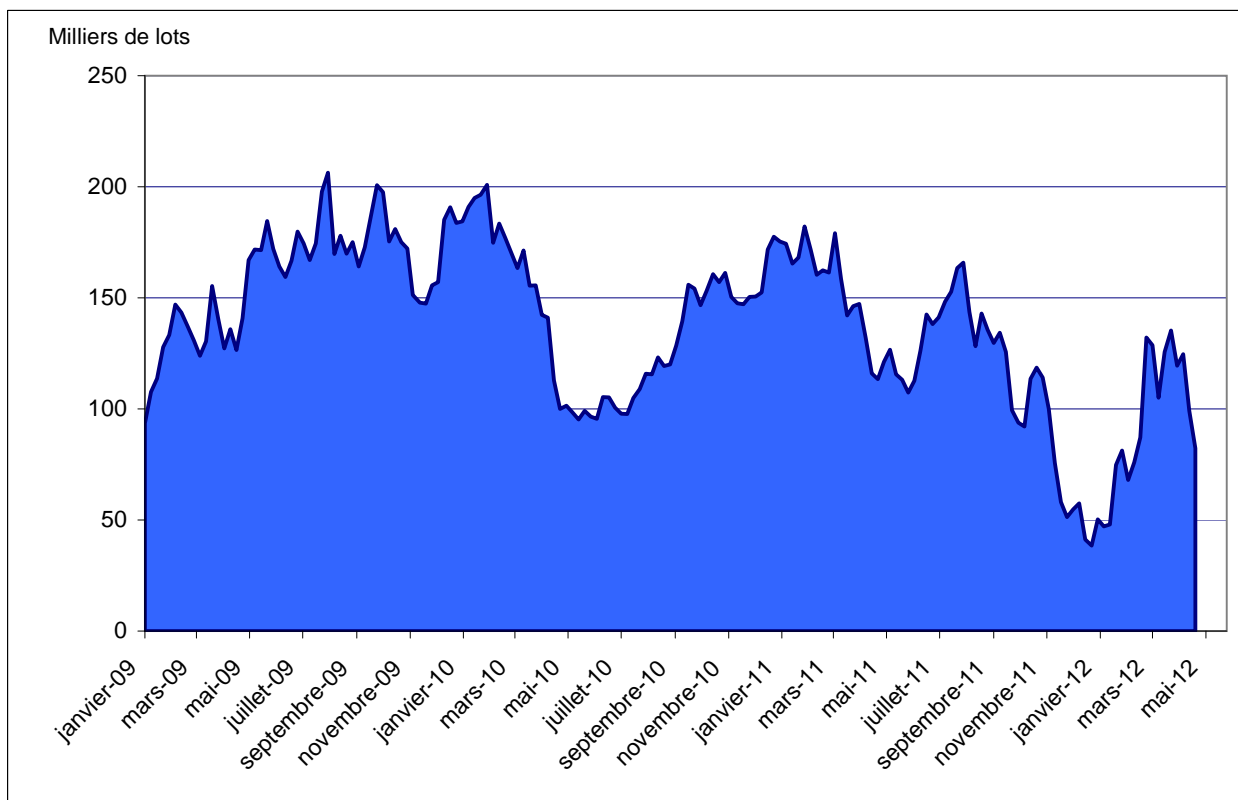
	NEW YORK		LONDRES		1 € =\$
	Terme d'octobre		Terme de décembre		
	en cts/lb	en €/t	en \$/t	en €/t	
2 avril 2012	23,78	393,61	631,40	474,06	1,3319
3 avril 2012	23,46	388,43	625,00	469,40	1,3315
4 avril 2012	23,54	394,89	628,70	478,39	1,3142
5 avril 2012	23,70	399,82	632,90	484,31	1,3068
6 avril 2012	-	-	-	-	1,3153
9 avril 2012	23,61	398,30	-	-	1,3068
10 avril 2012	23,16	389,34	621,00	473,54	1,3114
11 avril 2012	23,22	389,85	618,80	471,25	1,3131
12 avril 2012	23,52	394,22	624,00	474,42	1,3153
13 avril 2012	22,81	382,47	610,70	464,48	1,3148
16 avril 2012	22,31	377,64	595,40	457,16	1,3024
17 avril 2012	22,57	378,90	597,00	454,61	1,3132
18 avril 2012	22,01	370,60	586,90	448,25	1,3093
19 avril 2012	21,77	366,76	582,60	445,21	1,3086
20 avril 2012	21,55	360,13	574,90	435,79	1,3192
23 avril 2012	21,54	361,64	576,40	438,96	1,3131
24 avril 2012	21,61	361,99	582,60	442,67	1,3161
25 avril 2012	21,80	363,93	586,80	444,34	1,3206
26 avril 2012	21,25	354,50	576,80	436,47	1,3215
27 avril 2012	21,21	353,46	576,80	436,01	1,3229
30 avril 2012	21,12	352,36	574,60	434,84	1,3214
MOYENNE	22,48	376,63	600,17	456,17	1,3157
Maximum	23,78	399,82	632,90	484,31	1,3319
Minimum	21,12	352,36	574,60	434,84	1,3024

**Marché à terme de New - York (sucre brut) :
 Nombres de lots (positions ouvertes) de janvier 2009 à mars 2012**



Source : CFTC.org

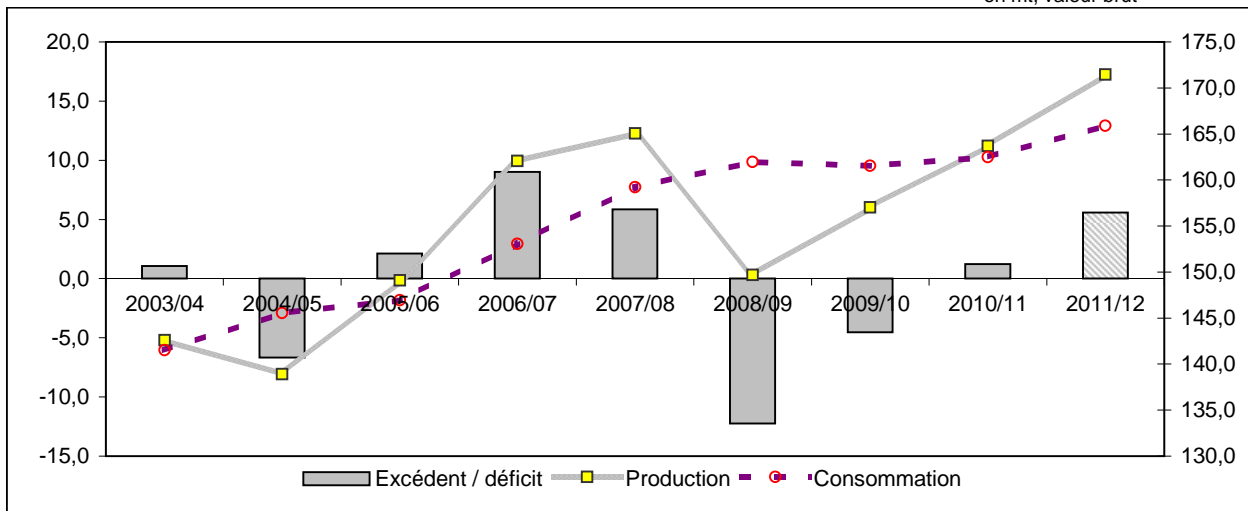
**Marché à terme de New - York (sucre brut) :
 Parts des opérateurs non commerciaux (positions nettes)**



Source : CFTC.org

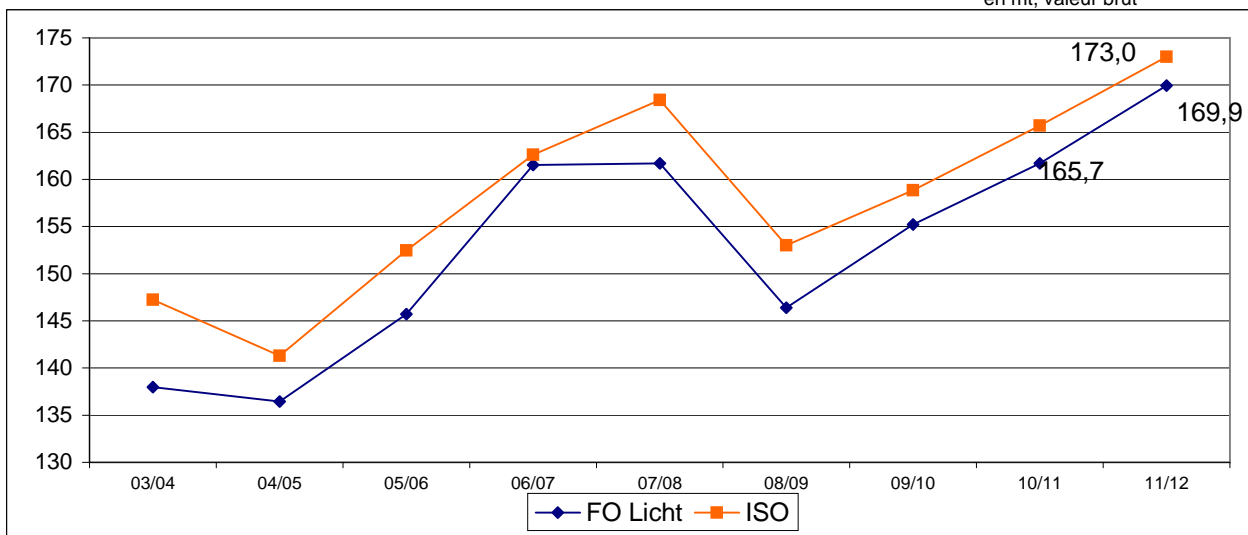
Evolution de l'excédent / déficit mondial (en moyenne ISO et FO Licht)

en mt, valeur brut

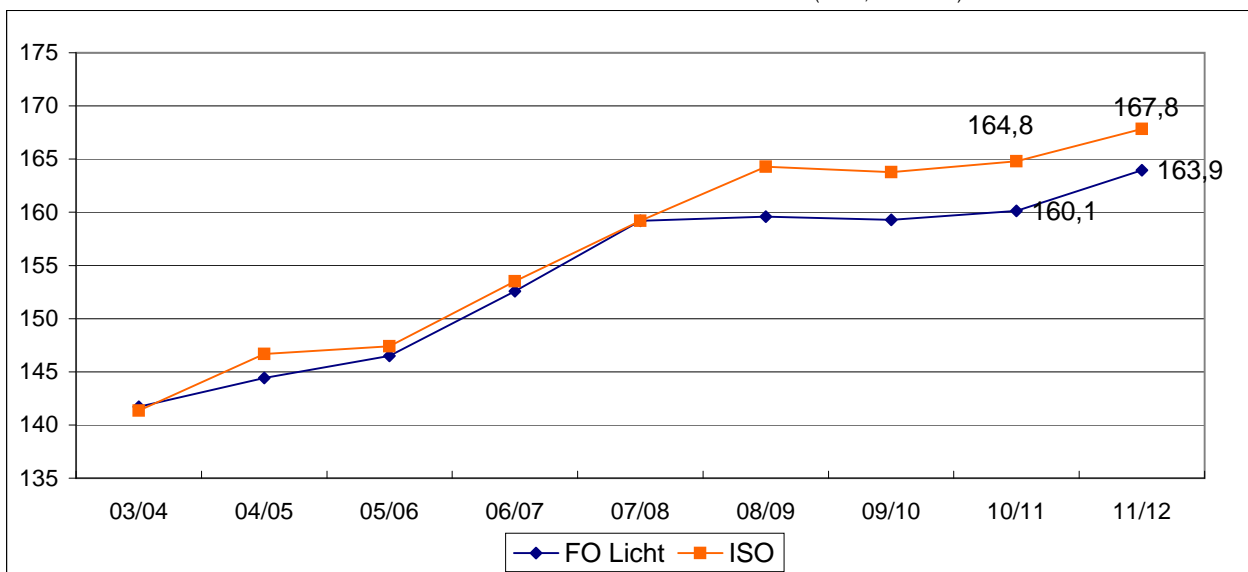


Evolution récente de la production mondiale

en mt, valeur brut



Evolution récente de la consommation mondiale (en mt, valeur brut)



NB : L'ISO prend en compte, dans son estimation de la consommation, la différence entre les exportations et les importations mondiales. Cette estimation n'est donc pas tout à fait comparable avec celle de FO Licht. Ceci expliquant l'écart important entre les estimations de ces deux organismes.

II – La situation communautaire

Actualité communautaire

Avril 2012

Bilans

Bilan 2010/11:

Le report sur 2010/11 a été revu en sensible hausse de 122 000 tonnes à 150 000 tonnes (existence d'un report de 28 536 tonnes en Grande Bretagne non pris en compte jusque là). Le bilan hors quota 2010/11 a été revu en conséquence. Pour tenir compte de cette modification, le poste, encore estimé, des utilisations de sucre industriel pour produire de l'éthanol a été revu en recul à 922 000 tonnes.

Bilan prévisionnel 2011/12:

La production a été corrigée sur la base des dernières informations fournies par la Commission Européenne. Le tableau de la production page 24 tient compte du travail à façon réalisé entre certains Etats membres (la production allemande en particulier a été diminuée) et fait ressortir une production totale réévaluée en hausse par rapport aux précédentes estimations à 18,553 Mt. Compte tenu du nouveau chiffre de report, la production totale atteint 18,7 MT (hors report sur 2012/13). Elle se répartit entre une production sous quota de 13,31 Mt et une production hors quota de 5,39 Mt.

L'estimation des importations de sucre en l'état à été revue en hausse, à hauteur des certificats délivrés par adjudication en mai 2012, soit 3,25 Mt plus 65 834 tonnes, c'est-à-dire, 3,31 Mt.

Enfin, le total des disponibilités en sucre du quota à été augmenté de 250 000 tonnes, qui correspondent à la seconde tranche de sucre hors quota autorisé à la revente sur le marché du quota.

En l'absence de nouvelles informations sur le niveau réel des stocks de sucre du quota en début de campagne, nous conservons notre estimation de 1,45 Mt.

Le total des disponibilités atteint maintenant 19,25 Mt.

Pour ce qui concerne les utilisations, les livraisons sur le marché intérieur restent estimées à 15,95 Mt. Les exportations de sucre en l'état sont revues à 50 000 tonnes et les exportations de sucre dans les produits transformés à 1,18 Mt.

Le total des utilisations s'établit à 17,18 Mt.

Le stock théorique de fin de campagne ressort à 2,07 Mt.

Pour le bilan du sucre hors quota, la production disponible s'élève donc à 5,39 Mt et les importations sont estimées à 20 000 tonnes. Le total des ressources atteint 5,41 Mt.

Les utilisations de sucre industriel sont estimées en baisse à 1,95 Mt (650 000 tonnes pour l'industrie et 1,3 Mt pour l'éthanol). Les quantités de sucre hors quota revendues sur le marché du quota sont donc maintenant de 650 000 tonnes. Les exportations restent évaluées à 2,05 Mt. Le total des utilisations atteint 4,65 Mt.

Le report théorique sur 2012/13 serait de 764 000 tonnes.

Importations préférentielles de sucre

Le total des certificats demandés et attribués au titre des importations préférentielles pour 2011/12 s'élève, au 27 avril 2012, à 1 074 039 tonnes pour le sucre PMA et ACP et, à fin avril 2012, à 982 595 tonnes pour les contingents CXL (660 001 tonnes) et Balkans (322 594 tonnes). Les certificats demandés au titre du contingent d'importation de sucre industriel restent à 13 980 tonnes. Enfin le total adjugé le 3 mai 2012 au titre des importations à droit réduit a été de 65 834 tonnes (58 000 tonnes pour le 17011390 au droit minimum de 289,36 €/t et 7 834 tonnes pour le 1701 99 10 au droit minimum de 320 €/t).

Stocks

La dernière situation des stocks de sucre fournie par la Commission est arrêtée au 1/02/2012 : ils s'élevaient à 10 Mt, contre 8,9 Mt un an plus tôt pour le sucre du quota, et à 3,8 Mt tonnes contre 2,1 Mt un an plus tôt pour le sucre hors quota.

Règlements votés en comités de gestion

Avril 2012

Comité de gestion du 12 avril :

- Autorisation de la vente sur le marché alimentaire de l'UE de 250 000 t de sucre hors quota et de 13 000 t d'isoglucose moyennant un prélèvement réduit à 211 €/t à compter du 3 mai 2012.
- Règlement ouvrant trois adjudications sur le droit d'importation de sucre à droit réduit les 3/05, 24/05 et 7/06 2012.
- Ouverture d'un contingent d'exportation de sucre hors quota de 650 000 t et de 70 000 t d'isoglucose pour la campagne 2012-2013.
- Ouverture d'un contingent d'importation de sucre industriel de 400 000 t pour 2012-2013.

Comité de gestion du 26 avril :

- Aucun règlement voté.

BILAN COMMUNAUTAIRE DE SUCRE DANS L'UE

Note méthodologique

Le bilan communautaire du sucre est un bilan d'approvisionnement ou bilan de consommation, conformément à l'article 22 du règlement 952/06. Cela signifie plus précisément qu'il recense sur une période donnée (campagne de 12 mois), l'ensemble des emplois d'un produit donné (en l'occurrence le sucre) et les ressources mobilisées pour équilibrer ces emplois.

Il répartit le sucre par campagne de consommation ou d'utilisation et non par campagne de production (notamment du fait de la présence de sucre produit lors de la campagne précédente dans les stocks initiaux).

La plupart des postes du bilan communautaire du sucre du quota comme du sucre hors-quota sont connus sur la base des déclarations des opérateurs (fabricants, utilisateurs de sucre, exportateurs et importateurs), à l'exception notable du poste 'Consommation intérieure' qui est estimé par différence avec les autres postes du bilan. Les données individuelles des opérateurs sont agrégées et communiquées par la Commission ou disponibles via la base communautaire du commerce extérieur (COMEXT).

En toute rigueur ce que l'on appelle consommation de sucre lors d'une campagne ne correspond pas à l'utilisation finale de ce sucre pour au moins deux raisons :

- les emplois de sucre décrivent les volumes de sucre achetés sur le marché intérieur par les industries utilisatrices ou bien exportés sur le reste de l'UE et les pays-tiers. Or il peut y avoir un décalage de plusieurs mois entre l'achat et/ou la livraison de sucre et son utilisation finale, par exemple pour le sucre industriel ; les quantités de sucre vendues et livrées ne correspondent donc pas obligatoirement aux quantités de sucre utilisées ou incorporées lors d'une campagne.
- le sucre alimentaire livré sur le marché intérieur n'est pas totalement consommé, au sens alimentaire du terme. Comme tout produit alimentaire, une partie de ce sucre fait l'objet de pertes ou de non consommation.

I. Ressources

L'ensemble des ressources regroupe les stocks initiaux en début de campagne, la production fraîche de sucre de la campagne, les importations de sucre en l'état et dans les produits transformés :

1. **Stock initial** : par définition il est nul pour le sucre hors-quota ; pour le sucre du quota il s'agit du sucre de la campagne précédente non vendu au 30 septembre, propriété des fabricants, des raffineurs ou de la communauté (intervention publique). Le stock initial en début de campagne est égal au stock à la fin de la campagne précédente.
2. **Report de sucre** : ressource du bilan du sucre du quota, il correspond au sucre hors quota de la campagne précédente non vendu et qui devient le premier sucre du quota de la campagne en cours. Ce poste peut inclure le cas échéant les quantités de sucre du quota ayant fait l'objet d'une décision de **retrait** lors de la campagne précédente.
3. **Production fraîche** : il s'agit de la production fraîche, qui diffère de la production réglementaire. Cette dernière s'obtient en ajoutant à la production fraîche le report de sucre hors quota de la campagne précédente et en déduisant la quantité de sucre hors quota qui sera reportée sur la campagne suivante. Elle comprend en outre les sirops de sucre destinés à la production d'éthanol (calculé en équivalent sucre). La production fraîche est répartie entre quota et hors quota. La production disponible sous quota correspond au total de la production fraîche sous quota (c'est-à-dire le quota quand celui-ci est intégralement produit moins le report). La production hors quota s'obtient ensuite par différence entre la production fraîche de la campagne et la production fraîche sous quota. La production fraîche de sucre fait l'objet d'estimations jusqu'en décembre à partir des surfaces betteravières et d'une estimation des rendements moyens. En mars de l'année suivante, une fois la campagne de production achevée, les estimations de production sont remplacées par le chiffre issu de la déclaration provisoire des fabricants. Enfin en décembre est disponible le chiffre définitif de production, toujours sur la base des déclarations obligatoires des fabricants.
4. **Importations de sucre en l'état** : estimées en cours de campagne à la fois sur la base des contingents préférentiels, des certificats demandés et sur la base des statistiques douanières mensuelles.

5. **Importations de sucre dans les produits transformés** : estimées en cours de campagne sur la base des quantités importées lors la campagne précédente. Elles regroupent en leur affectant un coefficient de teneur en sucre (fixé par la Commission) les importations de produits contenant du sucre. Elles sont ensuite définitivement fixées sur la base des données enregistrées par les services douaniers des différents Etats membres.

II . Emplois :

Les ressources précédentes permettent d'équilibrer les emplois (consommation) suivants : les exportations vers les pays tiers (sucre en l'état et dans les produits transformés), les stocks de fin de campagne, le report de sucre hors quota, et les livraisons sur le marché intérieur

1. **Livraisons sur le marché intérieur** : elles comprennent le sucre destiné à la consommation humaine, le sucre hors quota destiné aux utilisations non alimentaires et à la production d'alcool
- 1.1 **Sucre alimentaire** : désigne le sucre du quota livré comme sucre alimentaire. En toute rigueur, il correspond aux ventes de sucre destiné à la consommation alimentaire et diffère de celle-ci par le fait qu'une partie du sucre alimentaire vendu n'est pas consommé (pertes). C'est le seul poste qui ne fait l'objet d'aucune déclaration. Estimé en cours de campagne, en général sur la base de la précédente campagne, il est ensuite obtenu par différence entre l'ensemble des ressources de sucre du quota et les utilisations connues de sucre du quota (les exportations et le stock final). Il prend en compte le sucre de bouche et le sucre incorporé dans les produits transformés, les ventes aux ménages et aux collectivités.
- 1.2 **Industries chimiques et pharmaceutiques** : volumes de sucre hors-quota livré comme sucre industriel aux industries chimiques, pharmaceutiques et de la levure. Il s'agit bien des quantités de sucre livrées et non des quantités de sucre utilisées par ces industries. Ce poste est estimé en cours de campagne sur la base de la campagne précédente, et ajusté ensuite sur les bilans provisoires puis définitifs fournis par la Commission. La période de référence est une campagne de 14 mois, du 1^{er} Octobre de l'année n au 30 novembre de l'année n+1.
- 1.3 **Producteurs d'alcool** : volumes de sucre (sirops) livrés en distilleries pour la production d'alcool (dont alcool carburant).
2. **Exportations de sucre en l'état** : estimées en cours de campagne sur la base des certificats demandés (quota et hors quota), voire du niveau des exportations de la campagne précédente, elles sont ensuite définitivement fixées sur la base des données enregistrées par les services douaniers des différents Etats membres.
3. **Exportations de sucre dans les produits transformés** : estimées en cours de campagne sur la base des quantités exportées lors la campagne précédente. Elles regroupent en leur affectant un coefficient de teneur en sucre les exportations de produits contenant du sucre. Elles sont ensuite définitivement fixées sur la base des données enregistrées par les services douaniers des différents Etats membres.

III . Stocks fin de campagne :

- Stock de fin de campagne : défini pour le sucre du quota, il est estimé en cours de campagne, et définitivement fixé lors de la campagne suivante sur la base des déclarations des fabricants
- Report : estimé en cours de campagne, il fait l'objet d'une déclaration de la part des fabricants au plus tard le 15 avril de la campagne. Le report communautaire peut donc être connu dans les mois suivants.

BILANS COMMUNAUTAIRES DE SUCRE DANS L'UE-27 de 2009/10 à 2011/12

(en 1 000 tonnes, valeur blanc)

	2009/10		2010/11 (1)		2011/12 (2)	
	Quota	Hors Quota	Quota	Hors Quota	Quota	Hors Quota
I - RESSOURCES						
1 - Stocks au 1er octobre	1 599	0	995	0	1 446	0
- libres	1 564	0	995	0	1 446	0
- intervention	35	0	0	0	0	0
2 - Report / Retrait	413		564		150	
3 - Production "fraîche"	12 863	4 642	12 582	2 848	13 163	5 394
4 - Importations des pays tiers de sucre en l'état	2 501	8	3 300	54	3 310	20
5 - Importations des pays tiers de sucre sous forme de produits transformés	500		530		530	
6 - Revente de sucre hors quota			500		650	
TOTAL DES RESSOURCES	17 875	4 650	18 471	2 902	19 249	5 414
II - EMPLOIS						
1 - Livraisons marché intérieur	15 762	2 032	15 840	1 572	15 950	1 950
1.1 Sucre alimentaire	15 762		15 840		15 950	
1.2 Sucre pour industrie chimique		686		650		650
1.3 Sucre pour éthanol		1 346		922		1 300
2 - Exportations sur pays tiers de sucre en l'état	100	2 053	45	680	50	2 050
3 - Exportations de sucre sous forme de produits transformés	1 018		1 140		1 180	
4 - Revente de sucre hors quota				500		650
TOTAL DES EMPLOIS	16 880	4 085	17 025	2 752	17 180	4 650
III - STOCKS AU 30 SEPTEMBRE						
- libres	995		1 446		2 069	
- intervention	0		0		0	
- retrait						
- report	0	564	0	150	0	764
TOTAL STOCKS AU 30/09	995	564	1 446	150	2 069	764

Sources : CE, COMEXT, FranceAgriMer - mai 2012

1- Bilan provisoire UE 27

2- Bilan prévisionnel UE 27

EVOLUTION DES SURFACES BETTERAVIERES DANS L'UE DE 1995/96 A 2011/12 *

	ALL	AUT	DK	ESP (1)	FIN	FRA	GR	ITA	PB	POR	RU	SUE	UEBL	HON	LET	LIT	POL	R. TCH	SLQ	SLN	BG	RO	TOTAL
1995/96	518	52	67	170	34	430	42	267	116	1	171	57	104	-	-	-	-	-	-	-	-	-	2 064
1996/97	514	52	68	159	34	422	40	234	116	1	173	59	103	-	-	-	-	-	-	-	-	-	2 009
1997/98	504	51	67	155	34	421	53	284	114	3	170	59	102	-	-	-	-	-	-	-	-	-	2 050
1998/99	501	49	66	153	34	412	37	275	112	3	164	59	98	-	-	-	-	-	-	-	-	-	1 996
1999/00	489	47	64	135	34	393	40	274	120	8	160	59	104	-	-	-	-	-	-	-	-	-	1 960
2000/01	451	43	59	130	32	361	50	249	112	8	146	55	95	-	-	-	-	-	-	-	-	-	1 823
2001/02	448	45	56	114	31	386	43	222	109	5	151	54	96	-	-	-	-	-	-	-	-	-	1 791
2002/03	459	44	55	114	32	409	42	246	109	9	148	54	98	-	-	-	-	-	-	-	-	-	1 850
2003/04	445	43	50	100	29	361	41	215	106	7	136	50	92	48	14	26	286	76	32	5	-	-	2 193
2004/05	441	45	48	107	30	348	33	186	99	8	133	47	90	67	14	25	298	70	35	6	-	-	2 161
2005/06	428	44	47	104	31	343	42	249	99	8	126	49	87	61	14	22	278	69	33	8	-	-	2 173
2006/07	353	40	41	101	25	366	26	94	84	4	106	45	80	48	11	18	241	56	28	7	-	-	1 774
2007/08	391	42	39	60	16	353	14	86	82	1	106	41	85	38	-	17	228	54	19	-	2	23	1 698
2008/09	370	43	36	51	14	316	14	61	71	0	101	37	64	17	-	9	177	50	11	-	-	20	1 462
2009/10	380	44	34	51	15	345	22	62	73	0	102	39	64	14	-	15	191	53	16	-	-	21	1 541
2010/11	362	45	39	47	15	342	14	63	71	0	104	39	59	14	-	15	197	54	18	-	-	23	1 521
2011/12	396	47	40	46	15	359	6	54	73	0	99	40	64	13	-	17	197	58	18	-	-	19	1 561
2011/12 / 2010/11	+ 9,4 %	+ 4,7 %	+ 2,3 %	- 2,1 %	=	+ 5,0 %	- 57,1 %	- 14,3 %	+ 2,8 %	-	- 4,8 %	+ 2,6 %	+ 9,0 %	- 5,1 %	-	+ 13,3 %	=	+ 7,4 %	=	-	-	- 18,5 %	+ 2,7 %

(1) Y compris les surfaces de betteraves destinées au Portugal (7 000 ha en 1997/98 ; 5 000 ha en 1998/99 ; 2 000 ha en 1999/00)

* Hors betteraves jus vert.

EVOLUTION DES RENDEMENTS EN SUCRE DE BETTERAVE DANS L'UE DE 1995/96 A 2011/12

(en t/ha)

	ALL	AUT	DK	ESP	FIN	FRA	GR	ITA	PB	POR	RU	SUE	UEBL	HON	LET	LIT	POL	R. TCH	SLQ	SLN	BG	RO	TOTAL	
1995/96	7,35	8,06	6,45	6,44	4,74	9,77	6,83	5,58	8,52	-	7,11	6,25	8,54	-	-	-	-	-	-	-	-	-	-	7,54
1996/97	8,14	9,04	7,41	7,52	3,85	9,90	6,63	6,14	8,92	-	8,50	6,75	9,25	-	-	-	-	-	-	-	-	-	-	8,19
1997/98	7,98	9,02	8,03	7,32	5,24	11,22	6,87	6,12	8,95	6,33	9,34	6,71	9,98	-	-	-	-	-	-	-	-	-	-	8,52
1998/99	8,02	9,51	8,05	7,51	3,53	10,35	5,38	5,80	7,37	8,67	8,79	6,76	8,10	-	-	-	-	-	-	-	-	-	-	8,06
1999/00	8,96	10,15	8,64	8,13	4,88	11,51	5,80	6,22	9,31	7,50	9,66	7,29	10,49	-	-	-	-	-	-	-	-	-	-	8,98
2000/01	9,67	9,00	9,03	8,45	4,81	11,73	7,36	6,23	9,49	7,13	9,08	7,49	9,92	-	-	-	-	-	-	-	-	-	-	9,16
2001/02	8,31	8,87	8,55	8,25	4,71	9,43	7,30	5,78	8,74	6,40	8,10	7,44	8,75	-	-	-	-	-	-	-	-	-	-	8,15
2002/03	8,77	9,84	9,38	10,51	5,09	11,48	7,05	5,73	9,39	8,67	9,62	8,00	10,40	-	-	-	-	-	-	-	-	-	-	9,14
2003/04	8,49	8,98	9,84	9,14	4,69	10,89	5,00	4,19	10,15	8,57	10,06	8,32	11,18	10,40	4,79	5,12	7,00	7,36	7,28	7,60	-	-	-	6,79
2004/05	9,83	10,18	9,83	9,87	4,97	11,91	7,88	6,23	10,47	9,30	10,45	7,91	11,01	7,45	4,79	5,32	6,71	7,99	6,66	6,33	-	-	-	9,26
2005/06	9,43	10,59	10,11	10,39	5,77	12,10	7,38	7,16	9,86	9,63	10,64	8,29	10,63	8,08	5,07	5,68	7,36	8,10	7,97	7,50	-	-	-	9,21
2006/07	9,22	9,60	9,15	10,63	5,18	11,80	6,52	6,99	10,77	10,20	10,92	6,93	10,69	7,36	3,95	5,37	7,08	8,35	7,33	6,21	-	-	-	9,24
2007/08	10,00	8,60	9,70	11,80	6,30	12,60	5,60	9,00	10,80	10,10	9,90	8,70	10,30	6,90	-	7,40	8,40	6,60	7,10	-	2,10	4,10	-	9,90
2008/09	9,85	9,50	11,03	11,80	5,10	12,97	5,60	8,10	12,10	-	11,80	8,90	11,28	6,40	-	7,61	7,26	8,30	10,50	-	-	-	5,65	10,30
2009/10	11,70	8,70	11,70	11,70	5,90	13,54	7,20	8,21	13,70	-	12,60	10,10	13,30	9,20	-	7,54	8,62	8,90	10,20	-	-	-	7,30	11,19
2010/11	9,60	9,88	11,60	11,30	5,60	12,40	7,40	8,80	12,30	-	9,60	8,10	11,74	8,80	-	6,16	7,40	8,50	8,00	-	-	-	5,31	9,98
2011/12 *	10,78	11,40	12,98	11,80	5,90	13,31	6,40	9,39	13,90	-	13,28	10,43	13,40	9,30	-	8,06	9,69	10,62	10,30	-	-	-	7,40	11,70
Moy. 01/02 à 05/06	8,96	9,69	9,54	9,63	5,05	11,16	6,92	5,82	9,72	8,51	9,77	7,99	10,39	8,64	4,88	5,37	7,02	7,81	7,30	7,14	-	-	-	8,51
Moy. 06/07 à 10/11	10,07	9,26	10,64	11,45	5,62	12,66	6,46	8,22	11,93	10,15	10,96	8,55	11,46	7,73	3,95	6,82	7,75	8,13	8,63	6,21	2,10	5,59	-	10,12

* Données prévisionnelles - hors travail à façon

Sources : CE et FranceAgriMer - mai 2012

Quotas sucre de 2007/08 à 2010/11

(en 1 000 tonnes, valeur blanc)

	ALL	AUT	DK	ESP	FIN	FRA *	GRE	ITA	PB	POR	RU	SUE	UEBL	HON	LIT	POL	R. TCH	SLQ	RO	UE 25 /27
2007/08																				
Quotas de base	3 655,46	405,81	420,75	903,84	146,09	4 120,69	317,50	778,70	876,56	44,45	1 221,47	325,70	862,08	406,68	103,01	1 771,39	469,30	210,16	109,16	17 273,03
Quotas additionnels / transitoires	-	-	31,72	-	-	-	-	110,21	54,88	-	-	17,72	20,22	-	8,00	1,09	5,63	5,87	-	255,34
Abandons de quotas	-	-	-	16,68	56,09	-	158,80	24,86	-	19,50	-	-	-	108,09	-	-	102,47	70,13	-	676,10
Total	3 655,46	405,81	452,47	887,17	90,00	4 120,69	158,70	864,05	931,44	24,95	1 221,47	343,42	882,30	298,59	111,01	1 772,48	372,46	145,90	109,16	16 852,27
Total 2007/08 / Total 2006/07	0%	0%	8%	-2%	-38%	0%	-50%	11%	6%	-44%	0%	5%	2%	-27%	8%	0%	-21%	-31%	-	-2%
2008/09																				
Quotas de base	3 655,46	405,81	452,47	887,17	90,00	4 120,69	158,70	753,84	931,44	24,95	1 221,47	343,42	882,30	298,59	111,01	1 772,48	372,46	145,90	109,16	16 742,06
Abandons de quotas	757,20	54,79	80,08	256,58	9,00	683,66	-	245,47	126,55	15,00	165,00	50,23	206,07	193,17	20,76	366,87	-	33,58	4,48	3 273,22
Total	2 898,26	351,03	372,38	630,59	81,00	3 437,03	158,70	508,38	804,89	9,95	1 056,47	293,19	676,24	105,42	90,25	1 405,61	372,46	112,32	104,69	13 468,84
Total 2008/09 / Total 2007/08	-21%	-14%	-18%	-29%	-10%	-17%	0%	-41%	-14%	-60%	-14%	-15%	-23%	-65%	-19%	-21%	0%	-23%	-4%	-20%
2009/10																				
Quotas de base	2 898,26	351,03	372,38	630,59	81,00	3 437,03	158,70	508,38	804,89	9,95	1 056,47	293,19	676,24	105,42	90,25	1 405,61	372,46	112,32	104,69	13 468,84
Abandons de quotas				132,11																132,11
Total	2 898,26	351,03	372,38	498,48	81,00	3 437,03	158,70	508,38	804,89	9,95	1 056,47	293,19	676,24	105,42	90,25	1 405,61	372,46	112,32	104,69	13 336,73
Total 2009/10 / Total 2008/09	0%	0%	0%	-21%	0%	0%	0%	0%	0%	0%	0%	0%	0%	0%	0%	0%	0%	0%	0%	-1%
2010/11 et suivantes																				
Quotas de base	2 898,26	351,03	372,38	498,48	81,00	3 437,03	158,70	508,38	804,89	9,95	1 056,47	293,19	676,24	105,42	90,25	1 405,61	372,46	112,32	104,69	13 336,74
Total	2 898,26	351,03	372,38	498,48	81,00	3 437,03	158,70	508,38	804,89	9,95	1 056,47	293,19	676,24	105,42	90,25	1 405,61	372,46	112,32	104,69	13 336,74

* Dont DOM - 432 220 tonnes en 2010/11, 480 244 tonnes avant 2010/11

Source : CE et FranceAgriMer

PRODUCTION DE SUCRE DANS L'UE de 2009/10 à 2011/12

(en 1 000 tonnes, valeur blanc)

	ALL	AUT	DK	ESP	FIN	FRA	GRE	ITA	PB	POR	RU	SUE	UEBL	HON	LIT	POL	R. TCH	SLQ	RO	UE 25/27
2009/10																				
1. Production "fraîche" (1 000 t de sucre blanc)						0														
a) de betteraves	4 224	361	445	550	88	4 460	172	509	993	-	1 308	403	843	125	113	1 646	479	161	146	17 027
b) de cannes	-	-	-	-	-	449	-	-	-	1	-	-	-	-	-	-	-	-	-	450
c) de mélasses	8	20	-	-	-	-	-	-	-	-	-	-	-	-	-	-	-	-	-	28
TOTAL	4 232	381	445	550	88	4 910	172	509	993	1	1 308	403	843	125	113	1 646	479	161	146	17 505
(2009/10 / 2008/09)	14%	-7%	11%	-11%	21%	11%	8%	2%	13%	-32%	9%	19%	14%	16%	39%	22%	13%	28%	23%	12%
2. Reports de 2008/09	116	6	1	8	0	43	0	15	1	0	158	8	49	0	0	0	3	3	1	414
3. Production (1+ 2)	4 349	387	446	558	88	4 952	172	524	994	1	1 466	411	892	125	113	1 646	482	164	147	17 918
4. Répartition de la production (1 000 t)																				
a) Production sous Quota	2 898	351	372	498	81	3 387	159	508	805	1	1 056	293	676	105	90	1 406	372	112	105	13 276
b) Hors Quota	1 450	36	74	60	7	1 566	13	16	189	0	410	118	216	20	23	241	110	52	43	4 642
2010/11																				
1. Production "fraîche" (1 000 t de sucre blanc)						0														
a) de betteraves	3 469	444	453	527	81	4 225	142	555	873	-	995	315	689	121	92	1 466	459	141	124	15 171
b) de cannes	-	-	-	-	-	258	-	-	-	1	-	-	-	-	-	-	-	-	-	258
c) de mélasses	-	-	-	-	-	-	-	-	-	-	-	-	-	-	-	-	-	-	-	0
TOTAL	3 469	444	453	527	81	4 483	142	555	873	1	995	315	689	121	92	1 466	459	141	124	15 429
(2010/11 / 2009/10)	-22%	14%	2%	-4%	-9%	-10%	-21%	8%	-14%	30%	-31%	-28%	-22%	-4%	-22%	-12%	-4%	-14%	-18%	-13%
2. Reports de 2009/10	229	0	5	12	6	24	13	16	20	-	146	19	66	-	0	0	4	-	3	565
3. Production (1+ 2)	3 698	444	459	540	86	4 507	155	571	893	1	1 141	335	755	121	92	1 466	463	141	127	15 994
4. Répartition de la production (1 000 t)																				
a) Production sous Quota	2 898	351	372	498	81	3 262	155	508	805	1	1 056	293	676	105	90	1 406	372	112	101	13 146
b) Hors Quota	800	93	86	41	5	1 245	0	63	88	0	84	41	79	15	2	60	91	28	25	2 848
2011/12																				
1. Production "fraîche" (1 000 t de sucre blanc)						0														
a) de betteraves	4 267	546	519	529	120	4 777	159	507	999	-	1 315	417	879	122	137	1 909	616	175	146	18 139
b) de cannes	-	-	-	-	-	417	-	-	-	1	-	-	-	-	-	-	-	-	-	418
c) de mélasses	-	-	-	-	-	-	-	-	-	-	-	-	-	-	-	-	-	-	-	0
TOTAL	4 267	546	519	529	120	5 194	159	507	999	1	1 315	417	879	122	137	1 909	616	175	146	18 556
(2011/12 / 2010/11)	19%	19%	13%	0%	33%	14%	10%	-9%	13%	-1%	24%	24%	22%	1%	33%	23%	26%	20%	15%	17%
2. Reports de 2010/11	45	0	0	9	4	11	0	49	0	-	29	3	0	-	0	0	0	-	0	150
3. Production (1+ 2)	4 312	546	519	538	124	5 205	159	556	999	1	1 344	420	879	122	137	1 909	616	175	146	18 707
4. Répartition de la production (1 000 t)																				
a) Production sous Quota	2 898	351	372	498	81	3 422	159	508	805	1	1 056	293	676	105	90	1 406	372	112	105	13 312
b) Hors Quota	1 414	195	147	39	43	1 783	0	48	194	0	287	126	203	17	47	504	244	63	42	5 394

Source : CE et FranceAgriMer - mai 2012

**Prix moyens du sucre blanc communautaire
jusqu'en mars 2012**

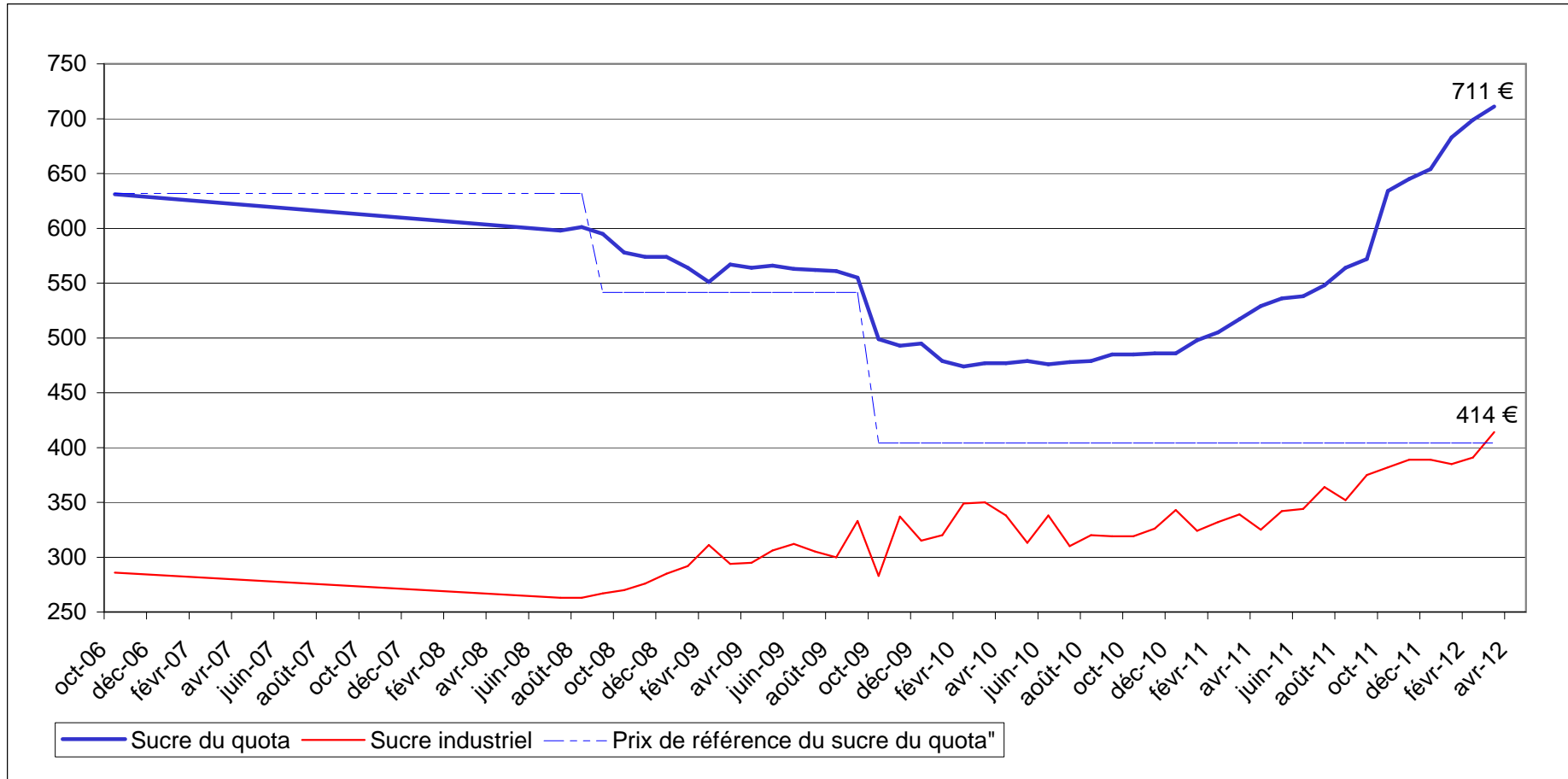
Règlement 318/06 et 952/06

Prix de vente moyen		
	Sucre du quota €/t	Sucre industriel €/t
juillet-08	598	263
août-08	601	263
septembre-08	595	267
octobre-08	578	270
novembre-08	574	276
décembre-08	574	285
janvier-09	564	292
février-09	551	311
mars-09	567	294
avril-09	564	295
mai-09	566	306
juin-09	563	312
juillet-09	562	305
août-09	561	300
septembre-09	555	333
octobre-09	499	283
novembre-09	493	337
décembre-09	495	315
janvier-10	479	320
février-10	474	349
mars-10	477	350
avril-10	477	338
mai-10	479	313
juin-10	476	338
juillet-10	478	310
août-10	479	320
septembre-10	485	319
octobre-10	485	319
novembre-10	486	326
décembre-10	486	343
janvier-11	498	324
février-11	505	332
mars-11	517	339
avril-11	529	325
mai-11	536	342
juin-11	538	344
juillet-11	548	364
août-11	564	352
septembre-11	572	375
octobre-11	634	382
novembre-11	645	389
décembre-11	654	389
janvier-12	683	385
février-12	699	391
mars-12	711	414

Prix de référence	
	Sucre du quota €/t
1er juillet 2006	631,9
1er octobre 2008	541,5
1er octobre 2009	404,4

Source : Commission européenne

Evolution des prix moyens du sucre blanc communautaire
d'octobre 2006 à mars 2012 (en €/t)



Source : CE

III – La situation française

BILAN FRANCAIS

Note méthodologique

Le bilan français du sucre est, à l'instar du bilan communautaire, un **bilan d'approvisionnement ou bilan de consommation**, conformément à l'article 22 du règlement 952/06. Les remarques méthodologiques apportées en pages 20 et 21 de ce bulletin sont également vrais pour le bilan français. Il recense sur une période donnée (campagne de 12 mois), l'ensemble des emplois d'un produit donné (en l'occurrence le sucre) et les ressources mobilisées pour équilibrer ces emplois.

Il répartit le sucre par campagne de consommation ou d'utilisation et non par campagne de production (notamment du fait de la présence de sucre produit lors de la campagne précédente dans les stocks initiaux).

La plupart des postes du bilan français du sucre du quota comme du sucre hors-quota sont connus sur la base des déclarations des opérateurs (fabricants, utilisateurs de sucre, exportateurs et importateurs) et des services douaniers, à l'exception notable du poste 'Consommation intérieure' qui est estimé par différence avec les autres postes du bilan.

En toute rigueur ce que l'on appelle consommation de sucre lors d'une campagne ne correspond pas à l'utilisation finale de ce sucre pour au moins deux raisons :

- les emplois de sucre décrivent les volumes de sucre **achetés** sur le marché intérieur par les industries utilisatrices ou bien exportés sur le reste de l'UE et les pays-tiers. Or il peut y avoir un décalage de plusieurs mois entre l'achat et/ou la livraison de sucre et son utilisation finale, par exemple pour le sucre industriel ; les quantités de sucre vendues et livrées ne correspondent donc pas obligatoirement aux quantités de sucre utilisées ou incorporées lors d'une campagne.
- le sucre alimentaire livré sur le marché intérieur n'est pas totalement consommé, au sens alimentaire du terme. Comme tout produit alimentaire, une partie de ce sucre fait l'objet de pertes ou de non consommation.

I. Ressources

L'ensemble des **ressources** regroupe les stocks initiaux en début de campagne, la production disponible de sucre de la campagne, les importations de sucre en l'état et dans les produits transformés :

1. **Stock initial** : par définition il est nul pour le sucre hors-quota ; pour le sucre du quota il s'agit du sucre de la campagne précédente non vendu au 30 septembre, propriété des fabricants, des raffineurs ou des sucres détenus à l'intervention publique en France. Le stock initial en début de campagne est égal au stock à la fin de la campagne précédente.
2. **Report de sucre** : ressource du bilan du sucre du quota, il correspond au sucre hors quota de la campagne précédente non vendu et qui devient le premier sucre du quota de la campagne en cours. Ce poste peut inclure le cas échéant les quantités de sucre du quota ayant fait l'objet d'une décision de **retrait** lors de la campagne précédente.
3. **Production fraîche** : il s'agit de la production fraîche, qui diffère de la production réglementaire. Cette dernière s'obtient en ajoutant à la production fraîche le report de sucre hors quota de la campagne précédente et en déduisant la quantité de sucre hors quota qui sera reportée sur la campagne suivante. Elle comprend en outre les sirops de sucre destinés à la production d'éthanol (calculé en équivalent sucre). La production fraîche est répartie entre quota et hors quota. La production disponible sous quota correspond au total de la production fraîche sous quota (c'est-à-dire le quota quand celui-ci est intégralement produit moins le report). La production hors quota s'obtient ensuite par différence entre la production fraîche de la campagne et la production fraîche sous quota. La production fraîche de sucre fait l'objet d'estimations jusqu'en décembre à partir des surfaces betteravières et d'une estimation des rendements moyens. En mars de l'année suivante, une fois la campagne de production achevée, les estimations de production sont remplacées par le chiffre issu de la déclaration provisoire des fabricants. Enfin, en décembre, est disponible le chiffre définitif de production, toujours sur la base des déclarations obligatoires des fabricants.
4. **Importations de sucre en l'état** : estimées en cours de campagne à la fois sur la base des contingents préférentiels, des certificats demandés et sur la base des statistiques douanières mensuelles.

5. **Importations de sucre dans les produits transformés** : estimées en cours de campagne sur la base des quantités importées lors la campagne précédente. Elles regroupent en leur affectant un coefficient de teneur en sucre (fixé par la Commission) les importations de produits contenant du sucre. Elles sont ensuite définitivement fixées sur la base des données enregistrées par les services douaniers.

II . Emplois :

Les ressources précédentes permettent d'équilibrer les emplois (consommation) suivants : les exportations vers pays tiers (sucre en l'état et dans les produits transformés), les stocks de fin de campagne, le report de sucre hors quota, et les livraisons sur le marché intérieur

1. **Livraisons sur le marché intérieur** : elles comprennent le sucre destiné à la consommation humaine, le sucre hors quota destiné aux utilisations non alimentaires et à la production d'alcool

Sucre alimentaire : désigne le sucre du quota livré comme sucre alimentaire. En toute rigueur, il correspond aux ventes de sucre destiné à la consommation alimentaire et diffère de celle-ci par le fait qu'une partie du sucre alimentaire vendu n'est pas consommé (pertes). C'est le seul poste qui ne fait l'objet d'aucune déclaration. Estimé en cours de campagne, en général sur la base de la précédente campagne, il est ensuite obtenu par différence entre l'ensemble des ressources de sucre du quota et les utilisations connues de sucre du quota (les exportations et le stock final). Il prend en compte le sucre de bouche et le sucre incorporé dans les produits transformés, les ventes aux ménages et aux collectivités,

- 1.1 **Industries chimiques et pharmaceutiques** : volumes de sucre hors-quota livré comme sucre industriel aux industries chimiques, pharmaceutiques et de la levure. Il s'agit bien des quantités de sucre livrées et non des quantités de sucre utilisées par ces industries. Ce poste est estimé en cours de campagne sur la base des déclarations mensuelles de livraisons de sucre industriel par les fabricants. La période de référence est une campagne de 14 mois, du 1^{er} Octobre de l'année n au 30 novembre de l'année n+1.

- 1.2 **Producteurs d'alcool** : volumes de sucre (sirops) livrés en distilleries pour la production d'alcool (dont alcool carburant)

2. **Exportations vers pays tiers et livraisons vers l'UE de sucre en l'état** : estimées en cours de campagne sur la base des certificats demandés (quota et hors quota), voire du niveau des exportations de la campagne précédente, elles sont ensuite estimées sur la base des données enregistrées par les services douaniers (données mises à jour et définitivement fixées au bout de 12 mois). S'agissant des RUP (régions ultra périphériques de l'Europe), les quantités livrées font l'objet d'une déclaration et portent sur une période de référence allant du 1^{er} Octobre de l'année n au 31 décembre de l'année n+1.

3. **Exportations de sucre dans les produits transformés** : estimées en cours de campagne sur la base des quantités exportées lors la campagne précédente. Elles regroupent en leur affectant un coefficient de teneur en sucre les exportations de produits contenant du sucre. Elles sont ensuite estimées sur la base des données enregistrées par les services douaniers (données mises à jour et définitivement fixées au bout de 12 mois).

III . Stocks fin de campagne :

- Stock de fin de campagne : défini pour le sucre du quota, il est estimé en cours de campagne, et définitivement fixé lors de la campagne suivante sur la base des déclarations des fabricants
- Report : estimé en cours de campagne, il fait l'objet d'une déclaration de la part des fabricants au plus tard le 15 avril de la campagne. Le report peut donc être connu dans les mois suivants.

BILANS FRANCAIS DE SUCRE

(en 1 000 tonnes, valeur blanc)

	2009/10 (Octobre- Septembre) (1)			2010/11 (Octobre- Septembre) (1) Provisoire			2011/12 (Octobre- Septembre) (1) Prévisionnel		
	Quota	Hors quota	Total	Quota	Hors quota	Total	Quota	Hors quota	Total
I - RESSOURCES									
1 - Stocks au 1^{er} octobre	253	0	253	196	0	196	156	0	156
- libres	253	0	253	196	0	196	156	0	156
- stocks français en Belgique	0	0	0	0	0	0	0	0	0
- intervention	0	0	0	0	0	0	0	0	0
2 - Report	43		43	24		24	11		11
3- Production	3 344	1 565	4 910	3 238	1 245	4 483	3 411	1 783	5 194
- Métropole	2 914	1 546	4 460	2 981	1 245	4 225	2 994	1 783	4 777
- DOM	430	19	449	258		258	428		428
4 - Importations de sucre en l'état	400	0	400	411	0	411	410	0	410
3.1. Importations ACP et autres	160	0	160	169	0	169	170	0	170
3.2. Importations de l'UE	240		240	242		242	240		240
5 - Importations de sucre sous forme de produits transformés	710		710	743		743	740		740
6 - Remise en vente de sucre hors quota				158		158	144		144
TOTAL DES RESSOURCES	4 750	1 565	6 316	4 771	1 245	6 016	4 872	1 783	6 655
II - EMPLOIS									
1 - Livraisons sur le marché intérieur	2 076	877	2 953	2 077	692	2 769	2 080	850	2 930
1.1. Sucre alimentaire	2 076		2 076	2 077		2 077	2 080		2 080
1.2. Sucre pour Alcool et Ethanol		679	679		528	530		650	650
1.3. Sucre pour Chimie et Pharmacie		198	198		164	180		200	200
2 - Exportations de sucre en l'état	1 788	664	2 452	1 797	383	2 180	1 920	718	2 638
2.1. Exportations vers l'UE (hors Belgique)	1 711	45	1 756	1 788	86	1 874	1 890	110	2 000
2.2. Exportations vers les pays tiers	77	609	686	10	282	292	30	593	623
- avec restitutions	0		0	0		0	0		0
- sans restitutions	77		77	10		10	20		20
- sucre hors quota		609	609		282	282		593	593
2.3. Livraisons RUP		10	10		15	15		15	15
3 - Exportations de sucre sous forme de produits transformés	690		690	741		741	740		740
4 - Remise en vente de sucre hors quota					158	158		144	144
TOTAL DES UTILISATIONS	4 554	1 541	6 095	4 615	1 233	5 849	4 740	1 712	6 452
III - STOCKS AU 30 SEPTEMBRE									
- libres	196	0	196	156	0	156	132	0	132
- intervention	0	0	0	0	0	0	0	0	0
- report / retrait	0	24	24	0	11	11	0	71	71
- stocks français en Belgique	0	0	0	0	0	0	0	0	0
TOTAL DES STOCKS AU 30 SEPTEMBRE	196	24	221	156	11	167	132	71	203

(1) Les différences qui peuvent être constatées entre les différents totaux sont liés à des écarts d'arrondis.

Sources : COMEXT, FranceAgriMer

**DIAGRAMME DE GESTION
DE LA CAMPAGNE SUCRIERE FRANCAISE 2011/12
1^{er} octobre 2011 - 30 septembre 2012**

(en t de sucre blanc)

Production "fraîche" métropole 4 766 000 DOM 428 000 5 194 000		SUCRES DU QUOTA Stocks au 01.10.11 : - Stocks libres 156 414 - Stocks français en Belgique 19 050 - Stocks d'intervention 0 - Report de 2010/11 11 092 - Hors quota remis en vente 144 000 Production "fraîche" 3 421 708 Importations ACP et autres 170 000 Importations de l'UE 240 000 Balance des produits sucrés 0				Stocks au 01.10.10 0 Production "fraîche" 1 783 384 dont report 0 Remis en vente sur marché alimentaire -144 000 Importations PT 0 Total disponible 1 639 384		
		Utilisation industrielle						
	Ventes pour la consommation intérieure	Sorties vers UE hors utilisation industrielle	Sorties Pays tiers		France	UE	RUP	
octobre	147 292	165 398	70 083		50 946	7 701	924	
novembre	167 947	156 499	49 834		49 379	6 504	1 080	
décembre	165 182	153 830	91 844		54 652	4 997	686	
janvier	156 292	123 687	61 653		63 437	6 400	792	
février.....	252 315	115 185	28 683		83 419	7 153	1 122	
Total	889 028	714 599	10 000	292 097	301 833	32 755	4 604	
<i>Dont sucre 2010/11 (à déduire au 30/11/11)</i>				38 620	55 939	1 169	2 312	
Total Provisoire Campagne 2011/12	889 028	714 599	10 000	253 477	245 894	31 586	2 292	
Total Prévisionnel Campagne 2011/12	2 080 000	1 890 000	30 000	593 000	850 000	110 000	15 000	

STOCKS DE FIN DE CAMPAGNE au 30 septembre 2012			
Stocks libres (Quota)	132 172	Hors Quota	71 384
Stocks français en Belgique	19 000	Report Retiré	71 384

Source : Douanes, FranceAgriMer

**BILANS FRANCAIS MENSUELS -
ESTIMATION DES VENTES POUR LA CONSOMMATION INTERIEURE
Campagne 2011/12**

(en t de sucre blanc)

	TOTAL 01.10.10 30.09.11	OCTOBRE 2011	NOVEMBRE 2011	DECEMBRE 2011	JANVIER 2012	FEVRIER 2012	TOTAL 01.10.11 29.02.12
I - APPORTS SUR LE MARCHÉ							
a) Mises sur le marché par les fabricants (y compris sucre industriel et intervention)	4 522 044	395 115	387 847	447 136	400 252	460 020	2 090 370
b) Importations de l'UE :							
- en l'état	241 440	19 020	17 229	20 017	17 797	21 898	95 961
- produits transformés	678 824	58 830	55 919	53 514	48 374	52 306	268 943
c) Importations des pays tiers :							
- en l'état	181 240	26 650	27 642	3 239	1 952	11 109	70 592
- produits transformés	64 890	5 456	5 347	5 188	4 900	5 208	26 099
TOTAL	5 688 438	505 071	493 984	529 094	473 275	550 541	2 551 965
II - EXPORTATIONS							
a) Sur l'UE :							
- en l'état	1 885 574	174 023	164 083	159 513	130 879	123 460	751 958
- dont sucre industriel	81 304	7 701	6 504	4 997	6 400	7 153	32 755
- dont RUP	16 386	924	1 080	686	792	1 122	4 604
- produits transformés	582 371	47 946	48 907	44 083	47 995	47 867	236 798
b) Sur pays tiers :							
- en l'état (y compris Hors quota)	328 257	70 083	49 834	91 844	61 653	28 683	302 097
- produits transformés	160 330	14 781	13 834	13 820	13 019	14 797	70 251
TOTAL	2 956 532	306 833	276 658	309 260	253 546	214 807	1 361 104
III - LIVRAISONS MARCHÉ INTERIEUR (I - II)	2 731 906	198 238	217 326	219 834	219 729	335 734	1 190 861
- Métropole (1)	2 007 982	144 357	162 919	161 597	153 412	249 768	872 053
- DOM	39 725	2 935	5 028	3 585	2 880	2 547	16 975
- Sucre industriel	684 199	50 946	49 379	54 652	63 437	83 419	301 833

(1) Les chiffres indiqués ne comprennent pas le sucre industriel

Sources : Douanes et FranceAgriMer

**EVOLUTION DES VENTES POUR LA CONSOMMATION INTERIEURE (1)
JUSQU'AU MOIS DE FEVRIER 2012**

(en t de sucre blanc)

MOIS	CAMPAGNE 2006/07		CAMPAGNE 2007/08		CAMPAGNE 2008/09		CAMPAGNE 2009/10		CAMPAGNE 2010/11		MOYENNE 5 CAMPAGNES		CAMPAGNE 2011/12	
	Ventes du mois	Ventes cumulées	Ventes du mois	Ventes cumulées	Ventes du mois	Ventes cumulées	Ventes du mois	Ventes cumulées	Ventes du mois	Ventes cumulées	Ventes du mois	Ventes cumulées	Ventes du mois	Ventes cumulées
octobre	242 586	242 586	277 897	277 897	182 209	182 209	223 106	223 106	220 385	220 385	170 452	170 452	(2) 198 238	198 238
novembre	215 631	458 217	258 671	536 568	268 455	450 664	186 185	409 291	211 148	431 533	177 148	347 601	(2) 217 326	415 564
décembre	212 653	670 870	210 815	747 383	123 162	573 826	231 834	641 125	197 696	629 229	148 811	496 412	(2) 219 834	635 398
janvier	247 642	918 512	250 328	997 711	227 995	801 821	300 183	941 308	215 436	844 665	195 128	691 540	(2) 219 729	855 127
février	226 698	1 145 210	235 089	1 232 800	255 191	1 057 012	257 338	1 198 646	(2) 253 625	1 098 290	199 067	890 608	(2) 335 734	1 190 861
mars	210 777	1 355 987	276 233	1 509 033	261 321	1 318 333	231 316	1 429 962	(2) 252 801	1 351 091	194 868	1 085 476		
avril	231 163	1 587 150	273 326	1 782 359	281 501	1 599 834	294 763	1 724 725	(2) 233 246	1 584 337	210 837	1 296 313		
mai	245 963	1 833 113	257 503	2 039 862	273 897	1 873 731	192 396	1 917 121	(2) 249 963	1 834 300	191 271	1 487 583		
juin	286 180	2 119 293	271 703	2 311 565	275 108	2 148 839	290 375	2 207 496	(2) 255 473	2 089 773	215 625	1 703 208		
juillet	186 153	2 305 446	231 072	2 542 637	304 998	2 453 837	230 596	2 438 092	(2) 201 217	2 290 990	193 011	1 896 219		
août	218 919	2 524 365	250 973	2 793 610	245 810	2 699 647	229 784	2 667 876	(2) 197 560	2 488 550	179 017	2 075 236		
septembre	238 000	2 762 365	358 913	3 152 523	229 269	2 928 916	263 839	2 931 715	(2) 243 356	2 731 906	199 464	2 274 700		

(1) Les chiffres indiqués incluent les tonnages utilisés en tant que sucre industriel

(2) Chiffres encore provisoires.

Source : FranceAgriMer

**EVOLUTION DES VENTES POUR LA CONSOMMATION INTERNE (1)
EN CUMUL MOBILE SUR DOUZE MOIS JUSQU'AU MOIS DE FEVRIER 2012**

(en t de sucre blanc)

MOIS	ANNEE 2006	ANNEE 2007	ANNEE 2008	ANNEE 2009	ANNEE 2010	ANNEE 2011	ANNEE 2012
janvier	2 175 345	2 357 610	2 841 564	2 956 633	3 068 403	2 835 072	(2) 2 742 368
février	2 184 124	2 500 304	2 849 955	2 976 735	3 070 550	(2) 2 831 359	(2) 2 824 477
mars	2 176 021	2 458 627	2 915 411	2 961 823	3 040 545	(2) 2 852 844	
avril	2 147 164	2 547 171	2 957 574	2 969 998	3 053 807	(2) 2 791 327	
mai	2 185 145	2 769 155	2 969 114	2 986 392	2 972 306	(2) 2 848 894	
juin	2 157 914	2 686 115	2 954 637	2 989 797	2 987 573	(2) 2 813 992	
juillet	2 168 632	2 683 874	2 999 556	3 063 723	2 913 171	(2) 2 784 613	
août	2 121 839	2 738 627	3 031 610	3 058 560	2 897 145	(2) 2 752 389	
septembre	2 129 290	2 762 365	3 152 523	2 928 916	2 931 715	(2) 2 731 906	
octobre	2 164 865	2 797 676	3 056 835	2 969 813	2 928 994	(2) 2 709 759	
novembre	2 209 668	2 840 716	3 066 619	2 887 543	2 953 957	(2) 2 715 937	
décembre	2 243 958	2 838 878	2 978 966	2 996 215	2 919 819	(2) 2 738 075	

(1) Les chiffres indiqués incluent les tonnages utilisés en tant que sucre industriel.

(2) Chiffres encore provisoires.

Source : FranceAgriMer

ETAT DES STOCKS DE SUCRE DETENUS EN FRANCE PAR LES FABRICANTS - 2011/2012
(au dernier jour de chaque mois)

	SEPTEMBRE 2011	OCTOBRE 2011	NOVEMBRE 2011	DECEMBRE 2011	JANVIER 2012	FEVRIER 2012
I - SUCRES LIBRES (Quota et importés)						
- Métropole	764 004	1 928 693	2 558 144	2 370 788	2 185 457	2 078 230
- Réunion	67 721	91 976	117 652	109 591	93 297	87 194
- Antilles	7 286	5 652	4 628	3 203	1 891	8 690
Total	839 011	2 026 321	2 680 424	2 483 582	2 280 645	2 174 114
Dont production de la campagne suivante	712 439					
II - INTERVENTION						
- Entrées						
- Sorties						
Total						
III AUTRES SUCRES						
-Sucres reportés	11 092	0	0	0	0	0
-Sucres hors quota	98 042	-18 378	363 800	1 208 875	1 324 846	1 100 104
-Sucres retirés	0	0	0	0	0	0
-Sucres sous régime de perfectionnement actif	21 684	21 299	19 682	17 354	16 879	18 454
III - STOCK TOTAL	969 829	2 029 242	3 063 906	3 709 811	3 622 370	3 292 672

Source : FranceAgriMer

IV– La situation des DOM

BILANS DOM simplifiés (juillet - juin)

(en t de sucre blanc)

	2010/11 (Juillet - Juin) Provisoire			2011/12 (Juillet - Juin) Prévisionnel		
	Antilles	Réunion	Total	Antilles	Réunion	Total
I - RESSOURCES						
1 - Stocks au 1er juillet	15 926	17 798	33 724	23 984	5 901	29 885
2 - Production	53 612	203 994	257 606	115 064	303 751	418 815
<i>dont TAF métropole (à déduire)</i>				65 064	100 683	
3 - Importations de sucre en l'état	13 384	1 836	15 220	14 000	1 500	15 500
3.1. Importations des pays tiers	75	3	78	75	3	78
3.2. Importations de l'UE	13 310	1 833	15 143	13 925	1 500	15 425
TOTAL DES RESSOURCES (Hors TAF)	82 922	223 628	306 550	87 984	210 469	464 200
II - UTILISATIONS						
1 - Consommation intérieure	12 308	22 617	34 925	10 500	22 000	32 500
2 - Exportations de sucre en l'état	36 348	195 110	231 458	50 000	180 000	230 000
2.1. Exportations vers l'UE	36 334	195 107	231 441	49 990	179 985	229 975
2.2. Exportations vers les pays tiers	14	3	17	10	15	25
TOTAL DES UTILISATIONS	48 656	217 727	266 383	60 500	202 000	262 500
III - STOCKS AU 30 JUIN						
- libres	23 984	5 901	40 167	27 484	8 469	201 700
	⁽¹⁾					
TOTAL DES STOCKS AU 30 JUIN	23 984	5 901	40 167	27 484	8 469	201 700

* Bilans simplifiés, hors sucre dans les produits transformés

(1) Il s'agit, pour les antilles, d'un stock calculé et non du stock déclaré.

Production des DOM

	2009/10			2010/11			2011/12		
	Reunion	Antilles	Total DOM	Reunion	Antilles	Total DOM	Reunion	Antilles	Total DOM
juillet	26 102		26 102	16 588		16 588	12 137		12 137
août	40 759		40 759	40 895		40 895	41 569		41 569
septembre	24 865		24 865	43 883		43 883	44 615		44 615
octobre	52 031		52 031	47 705		47 705	48 044		48 044
novembre	43 295		43 295	43 291		43 291	41 096		41 096
décembre	150 533		150 533	11 632		11 632	15 607		15 607
janvier		50 000	50 000		0	0	0		0
février		3 036	3 036		218	218	100 683	65 064	165 747
mars		13 862	13 862		10 643	10 643			0
avril		17 433	17 433		12 356	12 356			0
mai		14 506	14 506		8 968	8 968			0
juin		10 945	10 945		11 145	11 145			0
juillet		2 111	2 111		10 282	10 282			0
Total	337 585	111 893	449 478	203 994	53 612	257 606	303 751	65 064	368 815
<i>Dont TAF</i>	<i>134 000</i>	<i>50 000</i>	<i>184 000</i>	<i>0</i>	<i>0</i>	<i>0</i>	<i>100 683</i>	<i>57 500</i>	<i>158 183</i>

* Dont 2 385 tonnes produites en août 2009.

Source : FranceAgriMer

EXPORTATIONS DE SUCRE DES DOM PAR DESTINATION ... (1)

(en t de sucre blanc)

... DEPUIS LES ANTILLES																	
	ALL	BEL	BUL	ESP	GRE	IRL	ITA	POL	POR	ROU	R. TCH	RU	METROP	DOM (2)	TOTAL UE	PT	TOTAL
Campagne 2007/08																	
<i>Total (Oct 07 à Sept 08)</i>	-	851	-	-	-	-	1 463	11 080	7 889	-	-	-	34 367	-	55 943	-	55 943
Campagne 2008/09																	
<i>Total (Oct 08 à Sept 09)</i>	-	257	-	-	-	-	1 393	-	-	-	-	24 790	21 666	-	48 462	-	48 462
Campagne 2009/10																	
<i>Total (Oct 09 à Sept 10)</i>	-	39	-	199	-	-	1 646	-	19 207	-	-	235	29 504	-	51 174	6	51 180
Campagne 2010/11																	
<i>Total (Oct 10 à Sept 11)</i>																	
- octobre 2010	-	-	-	20	-	-	98	-	-	-	-	-	39	-	157	4	161
- novembre "	-	78	-	-	-	-	59	-	-	-	-	117	-	254	-	254	
- décembre "	-	59	-	-	-	-	59	-	-	-	-	114	445	677	-	677	
- janvier 2011	-	-	-	21	-	-	259	-	-	-	-	-	39	319	1	320	
- février "	195	-	-	-	-	-	352	-	-	-	-	-	666	1 213	-	1 213	
- mars "	195	-	-	-	-	-	-	-	-	-	-	527	300	1 022	5	1 027	
- avril "	98	59	-	-	-	-	-	-	-	-	-	39	12 187	12 383	1	12 384	
- mai "	-	585	-	-	-	-	119	-	-	-	-	-	392	1 096	1	1 097	
- juin "	-	-	-	-	-	-	374	-	-	-	-	191	10 114	10 679	1	10 680	
- juillet "	585	-	-	-	-	-	371	-	-	-	-	365	7 794	9 115	2	9 117	
- août "	-	-	20	-	-	-	178	-	-	-	-	101	6 584	6 883	-	6 883	
- septembre "	-	59	-	384	-	-	-	-	-	-	-	47	270	760	-	760	
Total	1 073	840	20	425	-	-	1 869	-	-	-	-	1 501	38 830	-	44 558	15	44 573
Campagne 2011/12																	
<i>Total (Oct 11 à Sept 12)</i>																	
- octobre 2011	-	-	39	94	-	-	527	-	-	-	-	-	118	-	778	3	781
- novembre "	-	-	20	-	-	-	80	-	-	39	-	94	43	-	276	-	276
- décembre "	-	59	20	-	-	-	757	-	-	-	-	-	74	-	910	1	911
- janvier 2012	-	-	56	-	-	-	-	-	-	-	-	86	217	-	359	-	359
- février "	-	-	-	-	-	-	-	-	-	-	-	107	40	-	147	1	148
Total	-	59	135	94	-	-	1 364	-	-	-	39	287	492	-	2 470	5	2 475
... DEPUIS LA REUNION																	
	ALL	BEL	BUL	ESP	GRE	IRL	ITA	POL	POR	ROU	R. TCH	RU	METROP	DOM	TOTAL UE	PT	TOTAL
Campagne 2007/08																	
<i>Total (Oct 07 à Sept 08)</i>	33 453	-	-	3 905	676	496	8 003	13 695	-	-	-	4 914	118 041	-	190 984	6	190 990
Campagne 2008/09																	
<i>Total (Oct 08 à Sept 09)</i>	3 707	472	23	3 528	582	1 036	8 259	44	94	11 554	-	4 910	118 301	-	152 510	6	152 516
Campagne 2009/10																	
<i>Total (Oct 09 à Sept 10)</i>	5 809	408	92	56 086	706	1 283	8 666	44	12 675	26 423	-	16 876	60 731	-	189 790	16	189 806
Campagne 2010/11																	
<i>Total (Oct 10 à Sept 11)</i>																	
- octobre 2010	620	107	-	845	45	129	1 186	22	-	-	-	22 718	14 688	-	40 360	-	40 360
- novembre "	101	-	-	-	81	107	316	-	-	-	-	450	1 752	636	3 443	-	3 443
- décembre "	767	-	23	980	23	107	960	-	67	-	-	11 525	2 124	-	16 576	-	16 576
- janvier 2011	470	-	-	11 670	158	107	751	-	45	-	-	-	1 439	-	14 640	-	14 640
- février "	419	-	-	524	23	107	765	-	-	10 725	-	1 030	2 958	-	16 551	-	16 551
- mars "	549	-	23	1 062	338	86	1 006	-	-	-	-	815	3 867	2	7 748	-	7 748
- avril "	534	-	-	23 652	242	215	371	-	-	-	-	472	2 056	2	27 544	-	27 544
- mai "	411	193	23	11 932	45	193	1 448	-	-	-	-	86	3 214	-	17 545	-	17 545
- juin "	-	-	23	-	-	-	362	-	-	-	-	150	1 770	3	2 308	-	2 308
- juillet "	789	-	-	458	-	107	737	-	-	-	-	129	2 373	3	4 596	-	4 596
- août "	521	193	-	656	113	193	622	-	-	-	-	429	2 950	2	5 679	-	5 679
- septembre "	324	193	45	1 481	45	107	1 171	22	-	11 603	-	858	3 180	-	19 029	-	19 029
Total	5 505	686	137	53 260	1 113	1 458	9 695	44	112	22 328	-	38 662	42 371	648	176 019	-	176 019
Campagne 2011/12																	
<i>Total (Oct 11 à Sept 12)</i>																	
- octobre 2011	654	-	23	135	89	-	809	-	-	-	-	11 754	8 947	2	22 413	-	22 413
- novembre "	541	-	23	823	88	107	898	-	-	-	-	429	7 764	-	10 673	-	10 673
- décembre "	479	-	90	613	177	107	987	-	-	-	-	10 938	6 912	2	20 305	-	20 305
- janvier 2012	326	193	45	477	23	215	596	22	67	-	-	11 643	2 655	-	16 262	-	16 262
- février "	480	-	-	436	135	-	812	-	-	-	-	150	1 792	3	3 808	-	3 808
Total	2 480	193	181	2 484	512	429	4 102	22	67	-	-	34 914	28 070	7	73 461	-	73 461

(1) Seuls sont indiqués les Etats vers lesquels du sucre a été exporté depuis 2006/07.

(2) Y compris les échanges entre la Guadeloupe et la Martinique et vers la Guyane.

Sources : Douanes

IMPORTATIONS DE SUCRE DES DOM PAR ORIGINE ... (1)

(en t de sucre blanc)

... AUX ANTILLES													
	ALL	BEL	DK	ESP	ITA	PB	RU	METROP	DOM (2)	Autres UE	TOTAL UE	PT	TOTAL
Campagne 2007/08 <i>Total (Oct 07 à Sept 08)</i>	-	-	-	-	-	15	-	12 787	390	-	13 192	63	13 255
Campagne 2008/09 <i>Total (Oct 08 à Sept 09)</i>	-	135	-	17	-	-	-	12 762	39	2	12 955	24	12 980
Campagne 2009/10 <i>(Oct 09 à Sept 10)</i>	16	44	-	13	-	25	-	12 788	60	116	13 063	42	13 105
Campagne 2010/11 <i>(Oct 10 à Sept 11)</i>													
- octobre 2010	-	-	-	-	-	-	-	880	-	-	880	9	888
- novembre "	-	-	-	3	-	-	-	1 057	-	1	1 061	9	1 070
- décembre "	-	-	-	3	-	-	-	1 036	-	5	1 044	11	1 055
- janvier 2011	3	-	-	9	-	215	-	786	-	3	1 016	5	1 022
- février "	-	-	-	1	-	-	-	701	-	3	705	3	708
- mars "	5	-	-	3	-	120	-	1 603	-	7	1 738	5	1 743
- avril "	-	-	-	0	-	-	-	910	-	2	912	10	921
- mai "	2	-	-	2	-	24	-	1 405	-	6	1 439	2	1 441
- juin "	-	-	-	4	-	-	-	916	-	8	928	3	931
- juillet "	-	-	-	4	-	-	-	798	-	8	810	6	816
- août "	3	-	-	2	-	-	-	679	-	2	686	3	689
- septembre "	-	-	-	-	-	-	-	1 382	-	3	1 385	6	1 391
Total	13	-	-	31	-	359	-	12 151	-	48	12 603	72	12 675
Campagne 2011/12 <i>(Oct 11 à Sept 12)</i>													
- octobre 2011	5	-	-	-	-	-	-	1 163	-	5	1 173	2	1 175
- novembre "	-	-	-	4	-	-	-	777	-	6	787	7	794
- décembre "	8	-	-	11	-	-	-	1 168	225	4	1 416	2	1 418
- janvier 2012	-	-	-	5	-	-	-	785	129	-	919	3	922
- février "	-	-	-	2	-	92	-	870	-	-	964	4	968
Total	13	-	-	22	-	92	-	4 763	354	15	5 259	18	5 277

... A LA REUNION													
	ALL	BEL	DK	ESP	ITA	PB	RU	METROP	DOM	Autres UE	TOTAL UE	PT	TOTAL
Campagne 2007/08 <i>Total (Oct 07 à Sept 08)</i>	-	64	-	7	1	1	-	786	-	-	859	2	861
Campagne 2008/09 <i>Total (Oct 08 à Sept 09)</i>	-	-	-	9	1	-	100	694	-	-	804	-	804
Campagne 2009/10 <i>(Oct 09 à Sept 10)</i>	-	-	-	10	-	-	-	1 566	-	-	1 576	3	1 579
Campagne 2010/11 <i>(Oct 10 à Sept 11)</i>													
- octobre 2010	-	-	-	-	-	-	-	32	-	-	32	-	32
- novembre "	-	-	-	-	-	-	-	7	-	-	7	-	7
- décembre "	-	-	-	-	-	-	-	69	-	-	69	-	69
- janvier 2011	-	-	-	-	-	-	-	27	-	-	27	-	27
- février "	-	-	-	-	-	-	-	69	-	-	69	-	69
- mars "	-	-	-	10	-	-	-	84	-	-	94	-	94
- avril "	-	-	-	-	-	-	-	648	-	-	648	-	648
- mai "	-	-	-	-	-	-	-	377	-	-	377	-	377
- juin "	-	-	-	-	-	-	-	341	-	-	341	-	341
- juillet "	-	-	-	-	-	-	-	1	-	-	1	-	1
- août "	-	1	-	-	-	-	-	58	-	-	59	1	60
- septembre "	-	-	-	-	-	-	-	-	-	-	22	-	22
Total	-	1	-	10	-	-	-	1 713	-	-	1 746	1	1 747
Campagne 2011/12 <i>(Oct 11 à Sept 12)</i>													
- octobre 2011	-	-	-	-	-	-	-	31	-	-	31	1	32
- novembre "	-	-	-	-	-	-	-	28	-	-	28	-	28
- décembre "	-	-	-	-	-	-	-	30	-	-	30	-	30
- janvier 2012	-	-	-	-	-	-	-	3	-	-	3	-	3
- février "	-	-	-	-	-	-	-	47	-	-	47	-	47
Total	-	-	-	-	-	-	-	138	-	-	138	1	139

(1) Seuls sont indiqués les Etats depuis lesquels du sucre a été importé depuis 2006/07.

(2) Y compris les échanges entre la Guadeloupe et la Martinique et vers la Guyane.

Sources : Douanes

Exportations mensuelles (métropole comprise) de sucre des DOM par nature

Campagnes	17011110		17011190		17011290		17019100		17019910		17019990		17011390		17011490		17011410		Total		
	Reunion	Antilles	Reunion	Antilles	Reunion	Antilles	Reunion	Antilles	Reunion	Antilles	Reunion	Antilles	Reunion	Antilles	Reunion	Antilles	Reunion	Antilles	Reunion	Antilles	
2006/07																					
Total	101 920	83 531	97 872	6 787	0	122	0	122	0	125	1	0							199 792	90 566	
2007/08																					
Total	80 956	43 198	114 929	13 511	0	0	0	286	2	383	0	0							195 887	57 379	
2008/09																					
Total	79 630	45 181	72 874	3 486	0	12	0	23	0	2	2	38							152 506	48 742	
2009/10																					
Total	115 007	42 523	74 686	8 665	0	0	0	10	110	5	2	0							189 806	51 203	
2010/11																					
oct-10	22 181	0	17 276	162	0	0	0	0	902	0	0	0							40 360	162	
nov-10	0	0	3 224	254	0	0	0	0	220	0	0	0							3 444	254	
déc-10	10 238	0	6 205	676	0	0	0	0	132	0	0	0							16 575	676	
janv-11	11 603	0	3 037	320	0	0	0	0	0	0	0	0							14 639	320	
févr-11	10 725	0	5 826	1 214	0	0	0	0	0	0	0	0							16 551	1 214	
mars-11	0	0	7 747	1 027	0	0	0	0	0	0	0	0							7 747	1 027	
avr-11	23 303	11 702	4 239	681	0	0	0	0	0	0	2	0							27 543	12 384	
mai-11	11 408	0	6 137	1 096	0	0	0	0	0	2	0	0							17 545	1 098	
juin-11	0	9 767	2 306	913	0	0	0	0	0	0	1	0							2 307	10 680	
juil-11	0	7 346	4 595	1 771	0	0	0	0	0	0	0	0							4 596	9 117	
août-11	0	6 505	5 679	378	0	0	0	0	0	0	0	0							5 679	6 883	
sept-11	11 603	229	7 426	530	0	0	0	0	0	0	0	1							19 029	760	
Total	101 059	35 549	73 698	9 021	0	0	0	0	1 254	2	4	2							176 015	44 573	
2011/12																					
oct-11	11 213	39	10 428	740	0	0	0	0	770	0	0	0							22 411	780	
nov-11	0	0	10 430	275	0	0	0	0	242	0	0	0							10 672	275	
déc-11	10 530	0	9 773	910	0	0	0	0	0	0	0	0							20 303	910	
janv-12					0	207	0	0	0	0	0	0	0	0	0	4 854	152	11 408	0	16 261	359
févr-12					0	68	0	0	0	0	0	0	0	0	0	3 805	79	0	0	3 805	147
Total	21 743	39	30 631	1 925	0	275	0	0	1 012	0	0	0	0	0	8 659	231	11 408	0	73 452	2 471	

17011110 : Sucres de canne, bruts, sans addition d'aromatisants ou de colorants, destinés à être raffinés

17011190 : Sucres de canne, bruts, sans addition d'aromatisants ou de colorants (à l'excl. des sucres destinés à être raffinés)

17019100 : Sucres de canne ou de betterave, à l'état solide, additionnés d'aromatisants ou de colorants

17019910 : Sucres blancs, sans addition d'aromatisants ou de colorants, contenant, à l'état sec, en poids déterminé selon la méthode polarimétrique, 99,5% ou plus de saccharose

17019990 : Sucres de canne ou de betterave et saccharose chimiquement pur, à l'état solide (hors sucres bruts, sucres de canne ou de betterave additionnés d'aromatisants ou de colorants ainsi que des sucres blancs)

Les nouveaux codes 17011390 et 17111490 se substituent au 17011190 à partir du 1er janvier 2012. Cela reste du sucre de canne destiné à être raffiné.

Les nouveaux codes 17011310 et 17111410 se substituent au 17011110 à partir du 1er janvier 2012. Cela reste du sucre de canne non destiné à être raffiné.

Source : Douanes

Importations mensuelles de sucre (métropole comprise) des DOM par nature (NC)

Campagnes	17011110		17011190		17011290		17019100		17019910		17019990		17011390		17011410		17011490		Total		
	Reunion	Antilles Guyane	Reunion	Antilles Guyane	Reunion	Antilles Guyane	Reunion	Antilles Guyane	Reunion	Antilles Guyane	Reunion	Antilles Guyane	Reunion	Antilles Guyane	Reunion	Antilles Guyane	Reunion	Antilles Guyane	Reunion	Antilles Guyane	
2006/07																					
Total	0,0	0,0	35,7	1873,3	20,7	119,7	21,6	4,1	392,9	12725,7	192,7	1402,4	-	-	-	-	-	-	663,5	16125,2	
2007/08																					
Total	0,0	0,0	27,0	522,4	0,4	25,6	32,4	0,4	567,0	11336,4	233,6	283,6	-	-	-	-	-	-	860,3	12168,3	
2008/09																					
Total	0,0	409,5	54,6	489,1	12,4	76,8	46,9	1,2	576,7	10705,2	112,8	238,5	-	-	-	-	-	-	803,4	11920,4	
2009/10																					
Total	0,1	0,0	32,0	349,6	2,7	113,6	38,9	11,0	1268,3	9950,7	201,3	672,6	-	-	-	-	-	-	1578,9	12001,6	
2010/11																					
oct-10	0,0	0,0	0,0	129,86	0,0	0,5	6,4	1,9	5,5	677,0	20	80							31,9	889,0	
nov-10	0,0	0,0	0,0	0,2	0,0	2,8	2,2	5,0	0,1	1002,4	4	60							6,6	1069,9	
déc-10	0,0	0,0	17,0	29,8	0,0	0,3	8,2	1,5	23,6	1000,0	20	23							68,6	1054,6	
janv-11	0,0	0,0	0,0	22,2	0,0	0,0	1,8	2,1	25,0	956,5	0,0	39,7							26,8	1020,6	
févr-11	0,0	0,0	0,1	23,8	0,0	0,0	2,3	0,8	40,1	677,9	26,9	5,6							69,4	707,9	
mars-11	0,0	0,0	0,0	128,2	0,0	0,6	0,4	2,9	80,6	1569,0	13,6	42,6							94,6	1743,3	
avr-11	0,0	0,0	0,0	108,1	20,7	46,6	0,6	2,1	23,6	753,9	602,9	10,8							647,8	921,6	
mai-11	0,0	0,0	1,1	0,3	0,0	3,3	2,8	2,2	180,1	1424,8	193,4	10,9							377,3	1441,6	
juin-11	0,0	0,0	0,0	47,5	0,2	0,5	0,1	6,0	330,1	868,3	11,0	8,8							341,5	931,1	
juil-11	0,0	0,0	0,0	43,5	0,0	44,1	0,0	5,2	0,0	718,2	1,7	4,2							1,7	815,1	
août-11	0,2	0,0	0,0	2,2	0,0	0,5	12,1	1,4	24,2	674,7	22,7	10,2							59,2	689,0	
sept-11	0,0	0,0	0,0	1,4	1,4	24,0	9,9	2,7	0,5	1355,2	10,0	7,7							21,8	1391,0	
Total	0,2	0,1	18,2	535,8	20,9	123,2	37,0	33,7	733,0	10322,6	916,1	302,8	-	-	-	-	-	-	1747,2	12674,6	
2011/12																					
oct-11	0,0	0,0	0,0	43,7	0,0	44,0	8,6	0,8	0,3	1063,6	22,234	22,934							31,2	1175,1	
nov-11	0,0	0,0	0,4	131,5	0,6	24,2	0,0	2,8	0,3	625,8	26,842	10,707							28,1	795,1	
déc-11	0,0	0,0	13,1	276,2	0,0	24,5	0,7	3,5	4,2	1096,2	11,614	17,124							29,6	1417,4	
janv-12					0,0	24,7	2,0	5,4	0,5	718,7	0,659	24,542	0	148,26	0	0	0	0,03	3,1	921,7	
févr-12					0,0	1,6	0,2	2,4	29,6	826,4	2,7	9,5	0,0	128,5	0,0	0,0	14,6	0,0	47,1	968,4	
Total	0,0	0,0	13,5	451,4	0,6	119,1	11,5	14,9	34,8	4330,8	64,1	84,8	0,0	276,7	0,0	0,0	14,6	0,0	139,0	5277,8	

17011110 : Sucres de canne, bruts, sans addition d'aromatisants ou de colorants, destinés à être raffinés

17011190 : Sucres de canne, bruts, sans addition d'aromatisants ou de colorants (à l'excl. des sucres destinés à être raffinés)

17011290 : Sucres de betterave, bruts, sans addition d'aromatisants ou de colorants (à l'excl. des sucres destinés à être raffinés)

17019100 : Sucres de canne ou de betterave, à l'état solide, additionnés d'aromatisants ou de colorants

17019910 : Sucres blancs, sans addition d'aromatisants ou de colorants, contenant, à l'état sec, en poids déterminé selon la méthode polarimétrique, 99,5% ou plus de saccharose

17019990 : Sucres de canne ou de betterave et saccharose chimiquement pur, à l'état solide (hors sucres bruts, sucres de canne ou de betterave additionnés d'aromatisants ou de colorants ainsi que des sucres blancs)

Les nouveaux codes 17011390 et 17011490 se substituent au 17011190 à partir du 1er janvier 2012. Cela reste du sucre de canne non destiné à être raffiné.

Les nouveaux codes 17011310 et 17011410 se substituent au 17011110 à partir du 1er janvier 2012. Cela reste du sucre de canne destiné à être raffiné.

Source : Douanes

V– Les échanges de sucre en l'état

IMPORTATIONS FRANCAISES DE SUCRE EN PROVENANCE DES PAYS DE L'UE (1)

(en t de sucre blanc)

	ALL	AUT	BUL	DK	ESP	EST	FIN	GRE	HON	IRL	ITA	LET	LIT	PB	POL	POR	R. TCH	RU	SLQ	SUE	UEBL	TOTAL (2)
Campagne 2006/07 (Juillet 06 à Sept 07)	81 624	1 646	-	1 220	109 412	-	10	61	1 008	163	10 073	-	-	33 212	23	3 898	7 511	37 881	373	112	46 355	334 582
Campagne 2007/08 (Octobre 07 à Sept 08)	60 179	941	-	56	68 392	-	-	24	158	103	8 560	-	6	21 811	264	10 046	2 899	60 949	100	170	32 805	267 463
Campagne 2008/09 (Octobre 08 à Sept 09)	60 191	1	-	16	46 515	-	-	85	-	-	9 449	-	-	23 001	534	5 099	3 682	37 190	455	191	33 787	220 196
Campagne 2009/10 (Octobre 09 à Sept 10)																						
Total	70 559	-	-	23	78 000	-	-	-	5	-	10 736	-	-	22 385	266	4 867	3 681	18 465	915	186	33 996	244 084
Campagne 2010/11 (Octobre 10 à Sept 11)																						
- octobre 2010	8 842	-	-	-	6 465	-	-	-	-	81	256	-	-	1 593	-	216	232	763	138	20	4 087	22 693
- novembre "	5 970	-	19	26	6 658	-	-	-	2	-	319	-	-	1 559	4	422	451	974	102	19	2 886	19 411
- décembre "	6 712	-	-	1	4 908	-	-	-	-	-	247	-	-	1 337	4	242	294	1 292	100	24	2 897	18 058
- janvier 2011	6 248	-	-	-	6 462	-	-	1	-	-	161	-	-	1 792	5	323	218	835	-	20	2 555	18 620
- février "	5 280	-	-	1	5 792	-	-	-	-	-	220	-	-	1 611	4	186	208	1 632	100	23	2 673	17 730
- mars "	5 581	-	-	-	7 662	-	-	-	-	-	326	-	-	2 277	36	200	188	1 848	100	24	2 754	20 996
- avril "	6 219	-	-	-	7 359	52	-	-	-	-	166	-	-	1 889	9	129	122	788	100	20	2 192	19 045
- mai "	6 207	-	-	-	10 262	-	-	-	-	23	250	-	-	1 991	4	273	100	1 368	252	15	1 919	22 664
- juin "	5 419	-	-	-	9 150	-	-	1	39	-	181	-	-	2 364	1	325	375	1 156	150	16	2 970	22 147
- juillet "	5 597	-	-	-	6 788	-	-	-	-	-	272	-	-	2 128	4	281	175	1 358	150	15	2 504	19 272
- août "	5 679	-	-	-	7 296	-	-	-	-	28	110	-	-	2 620	7	589	214	1 289	-	19	2 714	20 565
- septembre "	6 608	5	-	2	5 727	-	65	-	-	-	240	-	-	2 405	2	398	163	1 774	-	15	2 835	20 239
Total	74 362	5	19	30	84 529	52	65	2	41	132	2 748	-	-	23 566	80	3 584	2 740	15 077	1 192	230	32 986	241 440
Campagne 2011/12 (Octobre 11 à Sept 12)																						
- octobre 2011	7 345	-	-	-	3 379	-	-	1 848	-	-	387	-	-	3 040	24	27	-	664	100	19	2 063	19 020
- novembre "	6 240	-	-	-	5 167	-	-	3	-	-	253	-	-	1 902	28	49	-	1 094	100	22	2 107	17 229
- décembre "	7 555	-	-	1	6 389	-	-	-	-	-	231	-	-	1 302	9	13	-	1 185	160	24	2 920	20 017
- janvier 2012	9 312	-	-	2	3 481	-	-	-	-	-	153	-	-	1 574	1	73	-	1 004	100	18	1 886	17 797
- février "	10 581	-	-	3	5 096	-	-	-	-	-	348	-	-	2 587	3	50	-	1 004	-	21	2 018	21 898
Total	41 033	-	-	6	23 512	-	-	1 851	-	-	1 372	-	-	10 405	65	212	-	4 951	460	104	10 994	95 961

(1) Seuls sont indiqués les Etats membres en provenance desquels du sucre a été importé depuis 2004/05.

(2) Total des pays adhérents à l'UE au cours de la période considérée.

Source : Douanes

EXPORTATIONS FRANCAISES DE SUCRE VERS LES PAYS DE L'UE (1)

(en t de sucre blanc)

	ALL	AUT	BUL	CHY	DK	ESP	EST	FIN	GR	HON	IRL	ITA	LIT	MAL	PB	POL	POR	ROU	R. TCH	RU	SLQ	SLN	SUE	UEBL	TOTAL
Campagne 2005/06 (Juil 05 à Juin 06) <i>dont DOM</i>	254 227 975	587		2 086	3 690	281 437 608	0	71	7 499 136	-	23 570 215	179 433 8 700	-	631	37 008	39	921		54	120 322 4 543	0	46	785	572 054 516	1 484 460 15 693
Campagne 2006/07 (Juil 06 à Sept 07) <i>dont DOM</i>	353 480 17 908	38 657	0	2 670	6 293	508 938 3 326	5	143	17 785 315	5 210	59 003 839	342 191 12 727	2	566	61 165	6 095 22	4 349	0	334	177 668 7 888	96	355	1 726	253 560 966	1 840 291 44 011
Campagne 2007/08 (Oct 07 à Sept 08) <i>dont DOM</i>	287 171 33 453	61 516	0	2 261	10 610	434 528 3905	3	7 846 7800	28 800 676	226	50 639 496	353 695 9 466	1	69	61 036	33 563 24 752	14 033 7889	41	223	165 574 4 914	0	222	748	225 499 852	1 738 304 94 203
Campagne 2008/09 (Oct 08 à Sept 09) <i>dont DOM</i>	259 489 3 702	4 461	37	3 009	3 503	412 831 3 526	1	24	47 986 580	6 448	32 809 1035	416 395 9 651	3	20	41 394	28 040 45	7 318 94	11 838 11 554	233	178 275 29 698	0	190	887	177 383 728	1 632 574 60 636
Campagne 2009/10 (Oct 09 à Sept 10) <i>dont DOM</i>	314 145 5 808	2 087	202	1 640	9 938	417 368 56 284	23	29	25 337 703	130	31 217 1 281	388 896 10 313	2	143	39 850	9 919 45	32 626 31 882	29 460 26 423	357	283 241 17 110	47	193	1 647	285 997 447	1 874 494 150 386
Campagne 2010/11 (Oct 10 à Sept 11)																									
- octobre 2010	18 298	-	1	154	537	25 363	-	-	4 049	21	4 113	29 360	1	-	2 084	30	3 280	2	25	41 684	-	1	172	28 026	157 201
- novembre "	30 405	10	4	240	470	32 774	-	10	10 872	13	3 346	39 029	1	40	2 536	4	5 495	2	44	20 022	-	23	88	21 829	167 257
- décembre "	16 325	26	25	443	450	31 622	-	-	4 731	-	1 954	41 048	-	-	2 528	23	2 581	2	23	30 647	-	23	54	12 842	145 347
- janvier 2011	20 134	3 096	-	278	981	39 031	-	1	11 877	4	1 406	30 960	-	101	2 324	27	191	1	120	15 104	-	-	83	15 259	140 978
- février "	22 706	2 412	-	261	937	24 757	-	5	2 556	9	1 990	38 533	-	20	2 847	29	101	10 776	17	16 778	-	23	58	12 473	137 288
- mars "	27 402	2 201	23	129	2 411	26 273	-	-	3 211	111	2 400	43 244	-	20	3 441	3 328	258	4	29	22 937	-	24	121	13 479	151 046
- avril "	19 952	2 827	-	23	2 130	47 045	-	-	5 506	159	2 364	36 007	-	20	4 268	13 514	81	20	23	24 236	-	23	77	11 468	169 743
- mai "	26 972	3 276	23	65	3 689	40 416	-	-	21 849	149	2 808	47 536	-	-	5 294	12 033	195	1	72	30 734	-	23	276	17 470	212 881
- juin "	21 693	3 148	24	44	3 046	29 021	-	-	4 011	-	2 021	41 285	-	40	4 552	4 715	1 722	5 001	252	29 076	-	24	205	13 685	163 565
- juillet "	23 233	3 106	-	-	1 366	29 521	-	5	699	-	1 391	36 122	-	-	4 253	1 919	1 559	-	104	25 410	-	10	88	11 483	140 269
- août "	33 712	2 186	19	-	1 200	25 591	-	5	1 056	14	2 090	26 965	-	-	3 146	848	2 590	-	154	20 187	-	27	221	16 496	136 507
- septembre "	29 721	2 191	45	61	1 831	27 594	-	-	2 125	17	2 564	26 146	-	-	2 725	2 678	1 459	11 995	121	18 142	-	6	277	33 794	163 492
Total	290 553	24 479	164	1 698	19 048	379 008	0	26	72 542	497	28 447	436 235	2	241	39 998	39 148	19 512	27 804	984	294 957	0	207	1 720	208 304	1 885 574
<i>dont DOM</i>	6 577	0	155	0	0	53 684	0	0	1 111	0	1 459	11 562	0	0	0	45	112	22 328	0	40 162	0	0	0	1 527	138 722
Campagne 2011/12 (Oct 11 à Sept 12)																									
- octobre 2011	19 915	352	62	138	399	24 062	-	5	4 066	48	2 694	33 828	-	-	3 666	1 305	587	265	44	29 102	-	29	225	53 231	174 023
- novembre "	20 294	272	114	100	234	27 301	-	-	6 584	120	2 911	35 334	-	-	2 892	302	116	145	103	20 012	-	9	12	47 228	164 083
- décembre "	15 407	23	110	82	560	26 662	-	5	16 845	24	783	29 565	-	-	2 350	75	134	1	17	26 307	-	25	8	40 530	159 513
- janvier 2012	26 030	79	101	100	1 591	17 106	-	6	3 119	9	2 192	29 646	-	80	3 001	261	167	1	35	27 493	-	2	51	19 809	130 879
- février "	22 056	2 160	3	104	1 634	17 303	-	-	13 683	211	1 489	32 545	-	-	4 704	293	100	20	28	14 796	-	25	80	12 226	123 460
Total	103 702	2 886	390	524	4 418	112 434	0	16	44 297	412	10 069	160 918	0	80	16 613	2 236	1 104	432	227	117 710	0	90	376	173 024	751 958
<i>dont DOM</i>	2 480	0	314	0	0	2 577	0	0	512	0	429	5 465	0	0	0	22	67	0	39	35 200	0	0	0	251	47 356

(1) Seuls sont indiqués les Etats membres vers lesquels du sucre a été expédié depuis 2005/06. UE à 25 jusqu'en 2006/07 et UE 27 à compter du 1er octobre 2007.

Sources : Douanes

**IMPORTATIONS FRANCAISES DE SUCRE DES
PAYS TIERS PAR PAYS D'ORIGINE EN 2011/12**

	(en t de sucre blanc)				(en t de sucre blanc)
	Total Du 1.10.2010 Au 30.09.2011	DECEMBRE 2011	JANVIER 2012	FEVRIER 2012	Total Du 1.10.2011 Au 29.02.2012
EN PROVENANCE DES ACP ET INDE					
- Guyana	13 285	-	-	-	-
- Inde	6	-	5	-	17
- Madagascar	-	-	-	-	-
- Malawi	235	-	-	-	-
- Mozambique	-	-	-	66	66
- Ile Maurice	85 169	520	101	85	2 014
- République démocratique du Congo	-	-	-	-	-
- Sénégal	-	-	-	-	-
- Soudan	19 551	-	-	-	-
- Swaziland	2 079	-	252	231	483
- Zambie	340	-	-	135	135
	120 665	520	358	517	2 715
<i>dont sucre blanc :</i>	55 165	0	101	135	853
EN PROVENANCE D'AUTRES PAYS					
- Algérie	6 180	-	-	-	-
- Argentine	2 751	-	8	-	32
- Brésil	51 733	1 308	198	10 852	63 100
- Chine	143	-	-	19	23
- Colombie	951	-	-	6	112
- Costa Rica	396	29	78	-	208
- Cuba	667	21	-	-	21
- Egypte	750	-	-	-	-
- Emirats Arabes Unis	1 466	-	-	-	267
- Equateur	46	-	-	20	20
- Etats-Unis	29	3	9	7	28
- Israel	-	-	-	1	1
- Malaisie	2 420	-	-	-	1
- Maroc	1	-	-	-	-
- Mauritanie	106	6	-	17	50
- Mexique	3	-	1	-	1
- Panama	248	-	-	24	24
- Paraguay	1 974	785	596	159	2 098
- Pérou	200	13	48	-	70
- Philippines	92	23	10	6	57
- République Dominicaine	1	-	-	-	-
- Suisse	245	10	143	284	474
- Surinam	21	1	2	2	7
- Thaïlande	2 920	520	500	1 053	3 137
- Togo	-	-	-	-	-
- Turquie	2	-	-	-	-
- Vietnam	3	-	-	-	-
	73 348	2 719	1 593	12 450	69 731
<i>dont sucre blanc :</i>	19 785	2 317	984	1 148	8 099
(2)	1	-	1	-	4
DIVERS (1)	-25 000	-	-	-1 858	-1 858
(3)	-	-	-	-	-
TOTAL GENERAL	169 014	3 239	1 952	11 109	70 592
<i>dont sucre blanc :</i>	74 950	2 317	1 086	1 283	8 953

(1) Les quantités négatives sur cette ligne proviennent d'un retranchement des quantités importées en perfectionnement actif.

(2) Les quantités indiquées correspondent à un code douanier pour une origine non encore déterminée.

(3) Le total indiqué de 25 000 tonnes correspond, sur la base des réalisations sur les premiers mois de l'année, à une estimation des quantités totales de sucre importées au titre du régime de perfectionnement actif pour la campagne 2010/11.

Source : Douanes

IMPORTATIONS FRANCAISES DE SUCRE DES PAYS TIERS PAR PAYS D'ORIGINE de 2008/09 à 2010/11

(en t de sucre blanc)

	2008/09 de 10/2008 à 09/2009	2009/10 de 10/2009 à 09/2010	2010/11											2010/11 de 10/2010 à 09/2011	
			OCTOBRE 2010	NOVEMBRE 2010	DECEMBRE 2010	JANVIER 2011	FEVRIER 2011	MARS 2011	AVRIL 2011	MAI 2011	JUIN 2010	JUILLET 2010	AOÛT 2010		SEPTEMBRE 2010
EN PROVENANCE DES ACP ET INDE															
- Côte d'Ivoire	2 167	47	-	-	-	-	-	-	-	-	-	-	-	-	-
- Guyana	9 132	-	-	6 688	130	6 067	280	76	-	-	22	22	-	-	13 285
- Inde	208	12	-	-	-	-	-	-	6	-	-	-	-	-	6
- Malawi	332	275	-	-	105	42	-	-	-	22	22	-	-	44	235
- Ile Maurice	52 650	115 102	153	26 777	628	27 334	531	27 309	131	479	708	43	375	701	85 169
- Sénégal	-	5	-	-	-	-	-	-	-	-	-	-	-	-	-
- Soudan	-	-	-	-	-	-	19 551	-	-	-	-	-	-	-	19 551
- Swaziland	48 008	24 375	277	421	551	111	-	-	-	-	-	-	-	-	2 079
- Trinidad-et-Tobago	-	863	-	-	-	-	-	-	-	-	-	-	-	-	-
- Zambie	-	-	-	-	-	-	211	-	-	-	-	129	-	-	340
	116 570	140 679	430	33 886	1 414	33 554	20 776	27 385	653	501	752	194	375	745	120 665
<i>dont sucre blanc :</i>	1 654	38 302	130	26 290	163	22	109	27 285	608	99	264	151	0	44	55 165
EN PROVENANCE D'AUTRES PAYS															
- Algérie	-	-	-	-	-	-	-	-	-	1 000	2 120	-	2 280	780	6 180
- Argentine	2 661	388	211	-	-	-	-	50	-	50	146	-	1 368	926	2 751
- Australie	-	196	-	-	-	-	-	-	-	-	-	-	-	-	-
- Barbades	14 567	7 020	-	-	-	-	-	-	-	-	-	-	-	-	-
- Bosnie Herzegovine	1	1 038	-	-	-	-	-	-	-	-	-	-	-	-	-
- Brésil	29 583	10 956	793	1 467	927	886	1 239	1 409	1 026	561	7 667	8 801	25 849	1 108	51 733
- Chine	114	2	-	20	-	11	16	11	-	2	30	22	-	31	143
- Colombie	-	137	-	31	-	-	-	-	-	23	7	-	140	750	951
- Costa Rica	436	8	50	52	51	-	22	62	-	41	59	-	40	19	396
- Cuba	17 537	432	64	21	86	-	43	-	-	43	87	44	279	-	667
- Egypte	-	-	-	-	-	-	-	-	-	-	-	-	-	750	750
- Emirats Arabes Unis	-	-	-	-	-	-	-	-	-	-	-	-	483	983	1 466
- Equateur	65	322	1	2	-	-	17	12	-	-	-	-	-	14	46
- Etats-Unis	23	0	2	3	2	3	2	3	2	1	1	2	2	6	29
- Israel	71	25	-	-	-	-	-	-	-	-	-	-	-	-	-
- Malaisie	-	-	-	-	-	-	-	-	-	-	-	-	420	2 000	2 420
- Maroc	-	-	-	-	-	-	-	-	-	1	-	-	-	-	1
- Mauritanie	73	-	8	6	6	12	-	18	-	-	44	6	6	-	106
- Mexique	-	-	-	-	-	1	-	-	-	-	-	1	-	1	3
- Myanmar	18	-	-	-	-	-	-	-	-	-	-	-	-	-	-
- Nicaragua	-	6	-	-	-	-	-	-	-	-	-	-	-	-	-
- Népal	-	6	-	-	-	-	-	-	-	-	-	-	-	-	-
- Panama	-	-	-	-	-	-	-	-	-	68	24	23	47	86	248
- Paraguay	2 968	-	123	152	197	90	70	636	54	58	21	10	356	207	1 974
- Pérou	84	-	27	11	14	-	11	24	64	17	-	17	-	15	200
- Philippines	78	3 723	10	11	-	10	8	11	13	1	-	-	8	20	92
- République Dominicaine	30 620	148	-	-	-	-	1	-	-	-	-	-	-	-	1
- Russie	1	105	-	-	-	-	-	-	-	-	-	-	-	-	-
- Serbie	-	7	-	-	-	-	-	-	-	-	-	-	-	-	-
- Sri Lanka	1	-	-	-	-	-	-	-	-	-	-	-	-	-	-
- Suisse	207	-	27	13	12	28	32	14	15	19	16	25	15	29	245
- Surinam	-	1	3	3	2	2	-	2	2	1	-	2	1	3	21
- Thaïlande	1 701	157	-	245	6	245	245	294	8	319	377	261	-	920	2 920
- Togo	-	15	-	-	-	-	-	-	-	-	-	-	-	-	-
- Turquie	-	1 382	-	-	-	-	2	-	-	-	-	-	-	-	2
- Vietnam	-	-	-	-	-	-	-	-	-	-	1	0	1	1	3
	101 310	26 122	1 319	2 037	1 303	1 288	1 708	2 546	1 184	2 205	10 600	9 214	31 295	8 649	73 348
<i>dont sucre blanc :</i>	5 615	5 532	186	469	170	429	572	735	268	1 608	2 715	503	5 180	6 950	19 785
(2)	828	-	-	-	-	-	-	-	-	-	-	-	1	-	1
DIVERS (1)	-11 858	-6 433	0	-239	-101	0	-198	-49	0	0	-1 913	0	-10 274	0	-25 000
TOTAL GENERAL	206 850	160 369	1 749	35 684	2 616	34 842	22 286	29 882	1 837	2 706	9 439	9 408	21 397	9 394	169 014
<i>dont sucre blanc :</i>	7 269	43 836	316	26 759	333	451	681	28 020	876	1 707	2 979	654	5 180	6 994	74 950

(1) Les quantités négatives sur cette ligne proviennent d'un retranchement des quantités importées au titre du perfectionnement actif.

(2) Les quantités indiquées correspondent à un code douanier pour une origine non encore déterminée.

Source : Douanes

**EXPORTATIONS FRANCAISES DE SUCRE VERS LES PAYS TIERS
PAR PAYS DE DESTINATION (1) EN 2011/12**

(en t de sucre blanc)

	TOTAL du 1.10.2010 Au 30.09.2011	DECEMBRE 2011	JANVIER 2012	FEVRIER 2012	TOTAL du 1.10.2011 Au 29.02.2012
AFRIQUE					
AFRIQUE DU NORD :					
- Algérie	87 016	-	-	989	5 175
- Egypte	1 097	14 512	278	265	30 941
- Libye	9 174	15 600	11 400	-	44 650
- Maroc	557	43	43	10	196
- Tunisie	30 876	391	9 491	47	25 075
	128 720	30 546	21 212	1 311	106 037
<i>dont sucre brut :</i>	111	0	10	4	15
AFRIQUE OCCIDENTALE :					
- Bénin	3 049	411	324	569	2 054
- Burkina Faso	3 966	-	-	-	-
- Côte-d'Ivoire	294	1	2	-	3
- Gambie	236	-	-	-	-
- Ghana	1 745	738	88	218	2 343
- Guinée	688	109	153	-	306
- Libéria	88	22	-	22	66
- Mali	1	-	-	-	-
- Mauritanie	68	44	-	-	44
- Niger	1 970	-	-	219	438
- Nigéria	21 397	-	1 945	-	4 171
- Sénégal	10 892	338	656	542	2 169
- Sierra Léone	737	-	-	-	-
- Soudan	6 750	-	-	-	8 450
- Tchad	2	1	1	-	3
- Togo	5 347	1 025	-	238	1 783
	57 230	2 689	3 169	1 808	21 830
<i>dont sucre brut :</i>	3	0	1	0	2

(1) Il s'agit des quantités de sucre dédouanées vers un pays tiers au départ de France, à l'exclusion des dédouanements effectués

Source : Douanes

**EXPORTATIONS FRANCAISES DE SUCRE VERS LES PAYS TIERS
PAR PAYS DE DESTINATION EN 2011/12**

(en t de sucre blanc)

	TOTAL du 1.10.2010 au 30.09.2011	DECEMBRE 2011	JANVIER 2012	FEVRIER 2012	TOTAL du 1.10.2011 au 29.02.2012
AFRIQUE CENTRALE ORIENTALE ET AUSTRALE :					
- Afrique du Sud	1	-	-	-	2
- Angola	-	460	-	-	460
- Cameroun	3 966	-	-	1	1 562
- Comores	1	1	-	-	1
- Congo (Rep)	9	-	1	-	3
- Djibouti	80	1	-	-	2
- Guinée équatoriale	1 539	22	22	66	437
- Kenya	230	-	-	-	1 064
- Madagascar	18	1	-	-	1
- Tanzanie	805	-	-	-	-
	6 662	485	23	67	3 532
<i>dont sucre brut :</i>	12	0	0	0	0
AMERIQUES					
- Antigua et Barbuda	-	-	-	1	1
- Antilles néerlandaises	15	1	-	-	4
- Bresil	12	-	-	-	-
- Canada	255	16	13	13	78
- Etats-Unis	215	13	16	24	74
- Mexique	4 402	-	-	-	-
	4 899	30	29	38	157
<i>dont sucre brut :</i>	98	6	8	4	35

**EXPORTATIONS FRANÇAISES DE SUCRE VERS LES PAYS TIERS
PAR PAYS DE DESTINATION EN 2011/12**

(en t de sucre blanc)

	TOTAL du 1.10.2010 au 30.09.2011	DECEMBRE 2011	JANVIER 2012	FEVRIER 2012	TOTAL du 1.10.2011 au 29.02.2012
ASIE					
ASIE OCCIDENTALE					
- Arabie Saoudite	5 626	-	782	1 333	4 553
- Bahreïn	1 794	-	-	-	-
- Cisjordanie	2 300	598	-	-	598
- Emirats Arabes Unis	3 950	4 740	5 666	-	22 446
- Irak	-	15 469	-	253	15 722
- Iran	-	-	-	-	-
- Israël	34 281	7 532	7 508	9 086	31 027
- Jordanie	119	21	-	1 150	1 213
- Koweït	10 608	1	-	-	2 646
- Liban	13 861	6 218	4 271	1 813	18 929
- Qatar	92	-	-	-	-
- Oman	92	132	-	22	154
- Syrie	4 807	20 349	16 300	6 820	53 755
- Yémen	-	-	-	-	-
	77 530	55 060	34 527	20 477	151 043
<i>dont sucre brut :</i>	19	0	1	0	4
AUTRES PAYS D'ASIE :					
- Afghanistan	2	-	1	-	2
- Chine	20	-	4	1	7
- Corée du sud	60	-	8	7	15
- Hong-Kong	18	2	3	5	10
- Inde	86	-	-	-	-
- Indonésie	7	-	-	-	-
- Japon	574	95	12	55	296
- Kirgizthan	483	-	-	-	-
- Malaisie	6	-	4	-	4
- Maldives	9	-	-	-	-
- Pakistan	43	-	21	-	21
- Philippines	2	-	-	-	-
- Singapour	697	-	-	-	6
- Sri Lanka	-	-	-	-	506
- Taïwan	10	-	5	-	10
- Thaïlande	15	-	-	-	-
- Viêt-Nam	2	-	-	-	-
	2 034	97	58	68	877
<i>dont sucre brut :</i>	185	43	2	3	119
AUSTRALIE ET OCEANIE					
- Australie	61	-	7	-	7
- Fidji	-	-	-	-	-
- Nouvelle Calédonie	309	60	-	18	145
- Nouvelle Zélande	4	1	-	-	1
- Polynésie française / Wallis	744	1	-	44	77
	1 118	62	7	62	230
<i>dont sucre brut :</i>	51	7	0	3	21

**EXPORTATIONS FRANCAISES DE SUCRE VERS LES PAYS TIERS
PAR PAYS DE DESTINATION EN 2010/11**

(en t de sucre blanc)

	TOTAL du 1.10.2010 au 30.09.2011	DECEMBRE 2011	JANVIER 2012	FEVRIER 2012	TOTAL du 1.10.2011 au 29.02.2012
EUROPE (hors UE)					
- Albanie	-	-	-	-	-
- Andorre	3 756	92	115	92	866
- Azerbaïdjan	31	-	-	-	-
- Bosnie Herzegovine	186	22	-	21	87
- Croatie	-	-	-	-	-
- Géorgie	8	6	-	-	6
- Islande	-	-	-	-	-
- Kosovo	2	-	1	-	2
- Macédoine	4	-	-	-	-
- Monténégro	-	-	-	-	-
- Norvège	79	-	4	-	27
- Ouzbékistan	-	-	-	-	-
- Russie	35	5	-	23	34
- Serbie	-	-	-	-	-
- Suisse	45 329	4 946	2 925	4 879	22 061
- Turquie	1 947	132	58	120	395
- Ukraine	5	-	-	-	1
	51 382	5 203	3 103	5 135	23 479
<i>dont sucre brut :</i>	123	10	4	5	38
Autres destinations (ND)	4				0
DIVERS (1)	-1 320	-2 328	-475	-283	-5 088
TOTAL GENERAL	328 259	91 844	61 653	28 683	302 097
<i>dont sucre brut :</i>	602	66	26	19	234

(1) Les quantités négatives sur cette ligne proviennent d'un retranchement des quantités exportées au titre du perfectionnement actif.

**EXPORTATIONS FRANCAISES DE SUCRE VERS LES PAYS TIERS
PAR PAYS DE DESTINATION (1) DE 2008/09 A 2010/11**

(en t de sucre blanc)

	2008/09 de 10/2008 à 09/2009	2009/10 de 10/2009 à 09/2010	2010/11											2009/10 de 10/2010 à 09/2011	
			OCTOBRE 2010	NOVEMBRE 2010	DECEMBRE 2010	JANVIER 2011	FEVRIER 2011	MARS 2011	AVRIL 2011	MAI 2011	JUIN 2011	JUILLET 2011	AOUT 2011		SEPTEMBRE 2011
AFRIQUE															
AFRIQUE DU NORD :															
- Algérie	104 456	97 581	110	31 766	18 572	2 900	8 921	10 528	13 007	704	199	-	111	198	87 016
- Egypte	3 965	25 431	51	48	690	10	-	-	232	33	-	24	-	9	1 097
- Libye	3 301	41 476	2 874	-	-	-	6 300	-	-	-	-	-	-	-	9 174
- Maroc	323	189	39	-	50	139	13	73	1	141	45	-	56	-	557
- Tunisie	665	43 201	17 124	51	32	50	68	72	-	34	94	95	55	13 201	30 876
	112 710	207 878	20 198	31 865	19 344	3 099	15 302	10 673	13 240	912	338	119	222	13 408	128 720
<i>dont sucre brut :</i>	155	125	5	4	24	3	49	8	1	0	10	1	6	0	111
AFRIQUE OCCIDENTALE :															
- Bénin	4 453	7 904	281	173	130	-	432	562	-	325	281	260	151	454	3 049
- Burkina Faso	-	-	-	-	-	-	-	1	2 980	-	438	547	-	-	3 966
- Côte-d'Ivoire	5	543	1	2	-	1	-	1	-	103	181	-	-	5	294
- Gambie	175	472	-	-	-	-	-	-	-	22	44	66	60	44	236
- Ghana	695	3 454	-	130	-	108	195	196	261	109	131	354	-	261	1 745
- Guinée	1 399	466	-	44	322	-	322	-	-	-	-	-	-	-	688
- Libéria	110	263	-	-	-	-	-	-	-	-	44	-	-	44	88
- Mali	66	6 852	-	-	-	-	-	-	-	-	1	-	-	-	1
- Mauritanie	-	14 745	23	-	-	-	23	-	-	-	-	-	-	22	68
- Niger	12 108	11 619	-	-	-	-	-	-	438	1 532	-	-	-	-	1 970
- Nigéria	18 372	47 171	-	1 945	1 945	-	2 918	1 945	1 945	2 918	-	1 945	2 918	2 918	21 397
- Sénégal	35 188	31 798	388	747	637	1 084	520	1 549	1 521	1 707	1 724	348	94	573	10 892
- Sierra Léone	130	329	-	43	86	92	135	115	43	180	-	-	43	-	737
- Soudan	-	15 000	-	-	-	-	-	-	-	-	-	-	-	6 750	6 750
- Tchad	9	3 114	-	-	-	-	-	-	-	-	-	-	-	2	2
- Togo	2 483	4 909	352	218	338	512	612	576	-	556	309	921	304	649	5 347
	75 193	148 639	1 045	3 302	3 458	1 797	5 157	4 945	7 188	7 452	3 153	4 441	3 570	11 722	57 230
<i>dont sucre brut :</i>	3	4	0	0	0	0	0	0	0	0	0	0	1	2	3

(1) Il s'agit des quantités de sucre dédouanées vers un pays tiers au départ de France, à l'exclusion des dédouanements effectués en Belgique, qu'ils portent sur du sucre du quota ou sur du sucre hors quota.

Source : Douanes

**EXPORTATIONS FRANCAISES DE SUCRE VERS LES PAYS TIERS
PAR PAYS DE DESTINATION DE 2008/09 A 2010/11**

(en t de sucre blanc)

	2008/09 de 10/2008 à 09/2009	2009/10 de 10/2009 à 09/2010	2010/11											2010/11 de 10/2010 à 09/2011	
			OCTOBRE 2010	NOVEMBRE 2010	DECEMBRE 2010	JANVIER 2011	FEVRIER 2011	MARS 2011	AVRIL 2011	MAI 2011	JUIN 2011	JUILLET 2011	AOÛT 2011		SEPTEMBRE 2011
AFRIQUE CENTRALE ORIENTALE ET AUSTRALE :															
- Afrique du Sud	2	6	-	-	-	-	1	-	-	-	-	-	-	-	1
- Angola	-	2	-	-	-	-	-	-	-	-	-	-	-	-	0
- Cameroun	4 510	8 855	946	-	1	779	671	508	1 012	8	-	-	40	1	3 966
- Comores	-	-	-	-	-	-	-	-	-	-	-	-	-	1	1
- Congo (Rep)	5	-	-	-	-	-	-	3	-	-	-	1	5	-	9
- Djibouti	65	67	-	-	32	-	-	-	-	2	23	1	-	22	80
- Gabon	9	23	-	-	-	-	-	-	-	-	-	-	-	-	0
- Guinée équatoriale	830	830	131	-	318	152	22	87	197	153	130	131	44	174	1 539
- Kenya	-	414	-	-	230	-	-	-	-	-	-	-	-	-	230
- Madagascar	19	1	-	-	-	-	-	-	-	-	-	-	-	18	18
- Mayotte	7	16	-	2	-	-	-	2	2	-	3	2	2	-	13
- Tanzanie	-	-	-	805	-	-	-	-	-	-	-	-	-	-	805
	5 447	10 214	1 077	807	581	931	694	600	1 211	163	156	135	91	216	6 662
<i>dont sucre brut :</i>	2	15	0	2	0	0	0	2	2	0	2	2	2	0	12
AMERIQUES															
- Antilles néerlandaises	-	6	4	-	-	1	-	5	1	1	1	2	-	-	15
- Bresil	-	-	-	-	-	12	-	-	-	-	-	-	-	-	12
- Canada	285	179	13	30	3	15	25	10	38	33	14	13	50	11	255
- Colombie	1	1	-	-	-	-	-	-	-	-	-	-	-	-	0
- Dominique	35	18	-	-	-	-	-	-	-	-	-	-	-	-	0
- Etats-Unis	106	225	24	16	34	19	14	17	25	2	19	19	9	17	215
- Mexique	7	2 200	-	380	440	360	940	22	-	900	680	520	160	-	4 402
- Panama	-	-	0	-	-	0	-	-	-	-	-	0	-	0	0
	434	2 629	37	426	477	406	979	49	64	936	713	552	219	28	4 899
<i>dont sucre brut :</i>	125	55	8	7	1	6	7	9	13	12	6	6	18	5	98

**EXPORTATIONS FRANCAISES DE SUCRE VERS LES PAYS TIERS
PAR PAYS DE DESTINATION DE 2008/09 A 2010/11**

(en t de sucre blanc)

	2008/09 de 10/2008 à 09/2009	2009/10 de 10/2009 à 09/2010	2010/11											2010/11 de 10/2010 à 09/2011	
			OCTOBRE 2010	NOVEMBRE 2010	DECEMBRE 2010	JANVIER 2011	FEVRIER 2011	MARS 2011	AVRIL 2011	MAI 2011	JUIN 2011	JUILLET 2011	AOÛT 2011		SEPTEMBRE 2011
ASIE															
- Arabie Saoudite	1 266	13 523	-	437	1 012	506	781	966	1 218	15	21	-	68	602	5 626
- Bahreïn	-	805	414	506	414	230	-	-	-	230	-	-	-	-	1 794
- Cisjordanie	-	4 002	-	-	-	-	-	1 380	920	-	-	-	-	-	2 300
- Emirats Arabes Unis	5 364	8 129	-	2 125	1 043	690	8	9	-	68	-	1	6	-	3 950
- Israël	72 176	89 683	8 471	5 623	4 050	4 259	3 253	3 334	1 579	418	-	720	600	1 974	34 281
- Jordanie	-	4 151	22	-	-	-	-	22	-	22	-	-	21	32	119
- Koweït	1 496	1 035	1 679	966	1 035	344	1 334	1 863	1 173	2 208	-	-	-	6	10 608
- Liban	1 860	16 665	456	1 493	2 179	1 781	1 580	1 198	790	-	59	580	539	3 206	13 861
- Qatar	-	5	-	92	-	-	-	-	-	-	-	-	-	-	92
- Oman	-	92	92	-	-	-	-	-	-	-	-	-	-	-	92
- Syrie	11 000	31 600	-	-	1 012	1 150	1 012	943	-	-	-	-	-	690	4 807
- Yémen	-	23	-	-	-	-	-	-	-	-	-	-	-	-	0
	93 162	169 713	11 134	11 242	10 745	8 960	7 968	9 715	5 680	2 961	80	1 301	1 234	6 510	77 530
<i>dont sucre brut :</i>	5	14	0	3	2	1	0	5	2	0	0	0	1	5	19
AUTRES PAYS D'ASIE :															
- Afghanistan	-	-	-	-	-	-	-	-	-	-	-	-	2	-	2
- Bangladesh	-	44	0	-	-	-	-	-	0	-	-	-	-	-	0
- Chine	5	349	-	5	-	3	-	2	3	3	2	2	-	-	20
- Corée du sud	32	44	-	7	-	-	8	-	7	13	-	9	-	16	60
- Hong-Kong	9	18	-	3	-	-	4	-	-	1	2	3	3	2	18
- Inde	3	3 315	-	-	84	-	2	-	-	-	-	-	-	-	86
- Indonésie	-	-	-	-	7	-	-	-	-	-	-	-	-	-	7
- Japon	374	511	98	-	33	45	57	65	33	71	43	60	37	32	574
- Kirgizthan	-	-	-	-	-	483	0	-	0	0	0	0	0	0	483
- Malaisie	2	7	-	-	-	-	-	-	-	6	-	-	-	-	6
- Maldives	1	4	0	-	-	-	-	9	0	0	-	-	-	-	9
- Pakistan	-	-	-	-	-	-	-	22	-	-	-	-	-	21	43
- Philippines	2	-	-	-	-	-	-	2	-	-	-	-	-	-	2
- Singapour	4	5	230	460	-	7	-	-	-	-	-	-	-	-	697
- Sri Lanka	-	1 096	-	-	-	-	-	-	-	-	-	-	-	-	0
- Taïwan	1 250	103	2	-	4	1	-	-	-	3	-	-	-	-	10
- Thaïlande	16	9	-	6	-	-	-	-	-	4	-	-	5	-	15
- Viêt-Nam	1	3	-	-	-	-	-	-	-	-	2	-	-	-	2
	1 699	5 508	330	481	128	539	71	100	43	101	49	74	47	71	2 034
<i>dont sucre brut :</i>	95	95	19	0	0	28	37	30	0	29	3	26	12	1	185
AUSTRALIE ET OCEANIE															
- Australie	46	39	8	-	7	-	8	-	-	8	22	-	-	8	61
- Nouvelle Calédonie	238	211	57	-	32	42	15	18	39	-	18	16	38	34	309
- Nouvelle Zélande	119	5	-	-	2	-	-	-	-	-	-	-	-	2	4
- Polynésie française	217	627	22	1	106	36	113	68	138	108	50	62	11	29	744
	620	882	87	1	147	78	136	86	177	116	90	78	49	73	1 118
<i>dont sucre brut :</i>	68	43	6	0	5	14	3	1	3	1	4	4	4	6	51

**EXPORTATIONS FRANCAISES DE SUCRE VERS LES PAYS TIERS
PAR PAYS DE DESTINATION DE 2008/09 A 2010/11**

(en t de sucre blanc)

	2008/09 de 10/2008 à 09/2009	2009/10 de 10/2009 à 09/2010	2010/11											2010/11 de 10/2010 à 09/2011	
			OCTOBRE 2010	NOVEMBRE 2010	DECEMBRE 2010	JANVIER 2011	FEVRIER 2011	MARS 2011	AVRIL 2011	MAI 2011	JUIN 2011	JUILLET 2011	AOUT 2011		SEPTEMBRE 2011
EUROPE (hors UE)															
- Albanie	1	-	-	-	-	-	-	-	-	-	-	-	-	-	0
- Andorre	5 399	3 481	436	260	162	231	185	370	324	344	342	349	301	452	3 756
- Azerbaïdjan	-	-	-	-	-	-	-	-	31	-	-	-	-	-	31
- Bosnie Herzegovine	241	174	35	8	22	-	22	12	-	22	21	22	-	22	186
- Croatie	-	5 000	-	-	-	-	-	-	-	-	-	-	-	-	0
- Géorgie	-	1 139	-	-	-	-	1	7	-	-	-	-	-	-	8
- Islande	92	23	-	-	-	-	-	-	-	-	-	-	-	-	0
- Kosovo	-	-	-	-	-	-	-	-	-	1	-	-	1	-	2
- Macédoine	-	8	1	1	1	-	-	1	-	-	-	-	-	-	4
- Monténégro	-	-	-	-	-	-	-	-	-	-	-	-	-	-	0
- Norvège	83	281	10	-	10	11	-	21	-	-	-	15	-	12	79
- Ouzbékistan	-	-	-	-	-	-	-	-	-	-	-	-	-	-	0
- Russie	1 533	34	6	3	-	3	5	15	-	1	1	-	1	-	35
- Serbie	-	-	-	-	-	-	-	-	-	-	-	-	-	-	0
- Suisse	107 938	41 173	1 928	4 062	2 498	4 558	3 003	4 225	3 522	4 201	2 434	3 423	5 893	5 582	45 329
- Turquie	201	678	126	84	241	63	60	121	215	40	160	155	296	386	1 947
- Ukraine	2	1	-	3	-	1	-	-	-	-	1	-	-	-	5
	115 490	51 992	2 542	4 421	2 934	4 867	3 276	4 772	4 092	4 609	2 959	3 964	6 492	6 454	51 382
<i>dont sucre brut :</i>	265	139	23	10	10	4	11	10	5	20	8	2	7	13	123
Autres Origines (ND)			1	0	1	0	0	0	0	0	1	0	0	1	4
DIVERS (1)	-10 774	-3 079	-139	-269	-96	-155	-36	-157	0	0	-157	0	0	-311	-1 320
TOTAL GENERAL	393 981	594 376	36 311	52 276	37 718	20 522	33 547	30 783	31 695	17 250	7 382	10 664	11 924	38 171	328 259
<i>dont sucre brut :</i>	720	495	61	26	42	56	107	65	26	62	33	41	51	32	602

(1) Les quantités négatives sur cette ligne proviennent d'un retranchement des quantités exportées au titre du perfectionnement actif.

**CERTIFICATS DELIVRES EN FRANCE POUR
L'EXPORTATION DE SUCRE**

(en t de sucre valeur blanc)

	Sucres produits dans le quota			Sucres produits au-delà du quota (hors quota)
	Suite adjudication	Délivrance automatique	Certificats délivrés sans restitutions	
Engagements de la campagne 2007/08				
	437 050	28 790	7 526	0
Engagements de la campagne 2008/09				
	0	0	3 171	400 997
Engagements de la campagne 2009/10				
	0	0	67 450	501 212
Engagements de la campagne 2010/11				
octobre "	-	-	1 192	258 300
novembre "	-	-	2 372	0
décembre "	-	-	547	0
janvier 2011	-	-	682	0
février "	-	-	335	0
mars "	-	-	692	0
avril "	-	-	1 205	0
mai "	-	-	515	0
juin "	-	-	583	0
juillet "	-	-	555	248 928
août "	-	-	306	0
septembre "	-	-	554	0
	0	0	9 538	507 228
Engagements de la campagne 2011/12				
octobre 2011	-	-	619	0
novembre "	-	-	472	0
décembre "	-	-	108	206 718
janvier 2012	-	-	700	0
février "	-	-	385	0
mars "	-	-	552	0
	0	0	2 836	206 718

Source : FranceAgriMer

VI – Les échanges français de produits sucrés

IMPORTATIONS DE PRODUITS TRANSFORMES EN PROVENANCE DE L'UE ET DES PAYS TIERS

P R O D U I T S	UE			PT			TOTAL		
	CUMUL Du 1.10.10 Au 28.02.11	FEVRIER 2012	CUMUL Du 1.10.10 Au 29.02.12	CUMUL Du 1.10.10 Au 28.02.11	FEVRIER 2012	CUMUL Du 1.10.10 Au 29.02.12	CUMUL Du 1.10.10 Au 28.02.11	FEVRIER 2012	CUMUL Du 1.10.10 Au 29.02.12
Yoghourts, préparations à base de lait, glaces de consommation (t)	64 592	13 064	58 618	1 132	306	1 290	65 724	13 370	59 908
Confiserie sans cacao (t)	36 244	7 041	37 526	3 017	553	2 656	39 261	7 594	40 182
Produits cacaotés (t)	160 044	33 049	164 556	8 971	2 504	11 663	169 015	35 553	176 219
Préparations alimentaires diverses (t)	334 482	65 871	324 289	47 491	10 064	54 952	381 973	75 935	379 241
Biscuiterie (t)	149 189	30 090	149 517	4 568	680	4 658	153 757	30 770	154 175
Boissons non alcoolisées (hl)	2 549 010	435 403	2 511 176	289 657	51 990	303 230	2 838 667	487 393	2 814 406
Liqueurs (hl)	134 135	30 393	126 710	1 626	1 142	3 697	135 761	31 535	130 407
Fruits à l'état congelé (t)	2 288	421	1 493	393	127	683	2 681	548	2 176
Fruits confits (t)	2 146	330	1 808	411	131	448	2 557	461	2 256
Confitures (t)	34 546	6 811	33 777	1 124	212	1 052	35 670	7 023	34 829
Fruits en conserves avec ou sans alcool (t)	49 003	8 377	53 062	26 877	3 669	19 918	75 880	12 046	72 980
Jus de fruits (t)	227 178	45 961	235 074	103 486	20 052	98 248	330 664	66 013	333 322
							0		
Sirops, sucres caramélisés et autres sucres (t)	20 990	4 510	20 241	439	87	513	21 429	4 597	20 754
Laits et crèmes de lait sucrés (t)	10 864	2 429	11 001	0	0	0	10 864	2 429	11 001

Sources : Douanes et FranceAgriMer

EXPORTATIONS DE PRODUITS TRANSFORMES A DESTINATION DE L'UE ET DES PAYS TIERS

P R O D U I T S	UE			PT			TOTAL		
	CUMUL		CUMUL	CUMUL		CUMUL	CUMUL		CUMUL
	Du 1.10.10 Au 28.02.11	FEVRIER 2012	Du 1.10.10 Au 29.02.12	Du 1.10.10 Au 28.02.11	FEVRIER 2012	Du 1.10.10 Au 29.02.12	Du 1.10.10 Au 28.02.11	FEVRIER 2012	Du 1.10.10 Au 29.02.12
Yoghourts, préparations à base de lait, glaces de consommation (t)	187 280	42 182	196 716	16 341	4 701	18 013	203 621	46 883	214 729
Confiserie sans cacao (t)	15 239	2 309	14 691	3 133	595	3 199	18 372	2 904	17 890
Produits cacaotés (t)	117 190	25 087	123 530	18 926	3 170	20 630	136 116	28 257	144 160
Préparations alimentaires diverses (t)	361 305	74 393	388 974	134 419	31 467	151 115	495 724	105 860	540 089
Biscuiterie (t)	89 396	18 702	87 458	10 668	2 371	12 541	100 064	21 073	99 999
Boissons non alcoolisées (hl)	2 993 748	641 419	3 041 641	391 899	189 426	718 417	3 385 647	830 845	3 760 058
Liqueurs (hl)	95 388	16 730	95 728	92 352	18 975	91 349	187 740	35 705	187 077
							0	0	0
Fruits à l'état congelé (t)	303	55	225	243	22	56	546	77	281
Fruits confits (t)	2 462	342	2 042	576	97	1 020	3 038	439	3 062
Confitures (t)	18 082	3 494	18 074	10 048	1 964	9 594	28 130	5 458	27 668
Fruits en conserves avec ou sans alcool (t)	6 531	1 375	6 903	3 754	352	3 337	10 285	1 727	10 240
Jus de fruits (t)	36 534	5 950	41 074	4 872	939	4 894	41 406	6 889	45 968
							0	0	0
Sirops, sucres caramélisés et autres sucres (t)	35 654	8 216	38 156	8 289	2 206	10 401	43 943	10 422	48 557
Laits et crèmes de lait sucrés (t)	2 901	419	2 898	6 248	264	1 667	9 149	683	4 565

Sources : Douanes et FranceAgriMer

IMPORTATIONS DE SUCRE SOUS FORME DE PRODUITS TRANSFORMES

P R O D U I T S	UE			PT			TOTAL		
	CUMUL Du 1.10.10 Au 28.02.11	FEVRIER 2012	CUMUL Du 1.10.11 Au 29.02.12	CUMUL Du 1.10.10 Au 28.02.11	FEVRIER 2012	CUMUL Du 1.10.11 Au 29.02.12	CUMUL Du 1.10.10 Au 28.02.11	FEVRIER 2012	CUMUL Du 1.10.11 Au 29.02.12
Yoghourts, préparations à base de lait, glaces de consommation (t)	14 750	2 719	12 390	158	47	183	14 908	2 766	12 573
Confiserie sans cacao (t)	21 026	4 115	21 944	1 779	332	1 572	22 805	4 447	23 516
Produits cacaotés (t)	55 877	11 458	57 178	3 954	1 203	4 273	59 831	12 661	61 451
Préparations alimentaires diverses (t)	51 191	9 993	49 677	6 089	1 172	6 820	57 280	11 165	56 497
Biscuiterie (t)	37 079	7 400	36 918	995	147	1 018	38 074	7 547	37 936
Boissons non alcoolisées (hl)	25 490	4 354	25 111	2 897	520	3 032	28 387	4 874	28 143
Liqueurs (hl)	1 060	193	985	29	8	40	1 089	201	1 025
Total produits "Hors Annexe I"	206 473	40 232	204 203	15 901	3 429	16 938	222 374	43 661	221 141
Fruits à l'état congelé (t)	387	71	256	47	16	92	434	87	348
Fruits confits (t)	642	113	558	169	65	208	811	178	766
Confitures (t)	13 023	2 593	13 037	556	79	382	13 579	2 672	13 419
Fruits en conserves avec ou sans alcool (t)	5 788	1 049	6 437	2 819	402	2 157	8 607	1 451	8 594
Jus de fruits (t)	29 083	4 179	26 151	6 484	1 168	6 032	35 567	5 347	32 183
Total "Fruits et Légumes Transformés"	48 923	8 005	46 439	10 075	1 730	8 871	58 998	9 735	55 310
Sirops, sucres caramélisés et autres sucres (t)	13 614	3 060	13 721	249	49	290	13 863	3 109	14 011
Laits et crèmes de lait sucrés (t)	4 467	1 009	4 580	0	0	0	4 467	1 009	4 580
TOTAL	273 477	52 306	268 943	26 225	5 208	26 099	299 702	57 514	295 042

Sources : Douanes et FranceAgriMer

EXPORTATIONS DE SUCRE SOUS FORME DE PRODUITS TRANSFORMES

P R O D U I T S	UE			PT			TOTAL		
	CUMUL Du 1.10.10 Au 28.02.11	FEVRIER 2012	CUMUL Du 1.10.10 Au 29.02.12	CUMUL Du 1.10.10 Au 28.02.11	FEVRIER 2012	CUMUL Du 1.10.11 Au 29.02.12	CUMUL Du 1.10.10 Au 28.02.11	FEVRIER 2012	CUMUL Du 1.10.11 Au 29.02.12
Yoghourts, préparations à base de lait, glaces de consommation (t)	31 144	6 960	32 204	3 596	1 042	3 995	34 740	8 002	36 199
Confiserie sans cacao (t)	8 857	1 366	8 495	1 836	348	1 874	10 693	1 714	10 369
Produits cacaotés (t)	40 066	8 640	42 452	6 570	1 088	7 156	46 636	9 728	49 608
Préparations alimentaires diverses (t)	60 735	12 386	63 552	29 905	7 158	33 792	90 640	19 544	97 344
Biscuiterie (t)	23 763	5 057	23 353	2 499	622	3 199	26 262	5 679	26 552
Boissons non alcoolisées (hl)	29 937	6 414	30 416	3 919	1 894	7 183	33 856	8 308	37 599
Liqueurs (hl)	1 518	214	1 467	2 036	424	2 049	3 554	638	3 516
Total produits "Hors Annexe I"	196 020	41 037	201 939	50 361	12 576	59 248	246 381	53 613	261 187
Fruits à l'état congelé (t)	51	9	34	35	2	5	86	11	39
Fruits confits (t)	1 264	186	1 055	247	41	219	1 511	227	1 274
Confitures (t)	7 583	1 496	7 454	4 559	887	4 293	12 142	2 383	11 747
Fruits en conserves avec ou sans alcool (t)	728	161	773	382	36	342	1 110	197	1 115
Jus de fruits (t)	5 397	836	5 545	621	111	589	6 018	947	6 134
Total "Fruits et Légumes Transformés"	15 023	2 688	14 861	5 844	1 077	5 448	20 867	3 765	20 309
Sirops, sucres caramélisés et autres sucres (t)	17 553	3 990	18 945	4 271	1 051	4 944	21 824	5 041	23 889
Laits et crèmes de lait sucrés (t)	1 045	152	1 053	1 967	93	611	3 012	245	1 664
TOTAL	229 641	47 867	236 798	62 443	14 797	70 251	292 084	62 664	307 049

Sources : Douanes et FranceAgriMer

SOLDE DES ECHANGES DE SUCRE SOUS FORME DE PRODUITS TRANSFORMES

P R O D U I T S	U E			P T			T O T A L		
	CUMUL		CUMUL	CUMUL		CUMUL	CUMUL		CUMUL
	Du 1.10.10 Au 28.02.11	FEVRIER 2012	Du 1.10.11 Au 29.02.12	Du 1.10.10 Au 28.02.11	FEVRIER 2012	Du 1.10.11 Au 29.02.12	Du 1.10.10 Au 28.02.11	FEVRIER 2012	Du 1.10.11 Au 29.02.12
Yoghourts, préparations à base de lait, glaces de consommation (t)	16 394	4 241	19 814	3 438	995	3 812	19 832	5 236	23 626
Confiserie sans cacao (t)	-12 169	-2 749	-13 449	57	16	302	-12 112	-2 733	-13 147
Produits cacaotés (t)	-15 811	-2 818	-14 726	2 616	-115	2 883	-13 195	-2 933	-11 843
Préparations alimentaires diverses (t)	9 544	2 393	13 875	23 816	5 986	26 972	33 360	8 379	40 847
Biscuiterie (t)	-13 316	-2 343	-13 565	1 504	475	2 181	-11 812	-1 868	-11 384
Boissons non alcoolisées (hl)	4 447	2 060	5 305	1 022	1 374	4 151	5 469	3 434	9 456
Liqueurs (hl)	458	21	482	2 007	416	2 009	2 465	437	2 491
Total produits "Hors Annexe I"	-10 453	805	-2 264	34 460	9 147	42 310	24 007	9 952	40 046
Fruits à l'état congelé (t)	-336	-62	-222	-12	-14	-87	-348	-76	-309
Fruits confits (t)	622	73	497	78	-24	11	700	49	508
Confitures (t)	-5 440	-1 097	-5 583	4 003	808	3 911	-1 437	-289	-1 672
Fruits en conserves avec ou sans alcool (t)	-5 060	-888	-5 664	-2 437	-366	-1 815	-7 497	-1 254	-7 479
Jus de fruits (t)	-23 686	-3 343	-20 606	-5 863	-1 057	-5 443	-29 549	-4 400	-26 049
Total "Fruits et Légumes Transformés"	-33 900	-5 317	-31 578	-4 231	-653	-3 423	-38 131	-5 970	-35 001
Sirops, sucres caramélisés et autres sucres (t)	3 939	930	5 224	4 022	1 002	4 654	7 961	1 932	9 878
Laits et crèmes de lait sucrés (t)	-3 422	-857	-3 527	1 967	93	611	-1 455	-764	-2 916
TOTAL	-43 836	-4 439	-32 145	36 218	9 589	44 152	-7 618	5 150	12 007

Sources : Douanes et FranceAgriMer

VII – Les échanges français de mélasses

BILAN DES ECHANGES EXTERIEURS FRANCAIS DE MELASSES

(en tonnes)

	IMPORTATIONS			EXPORTATIONS		
	UE	PAYS TIERS	TOTAL	UE	PAYS TIERS	TOTAL
Campagne 2005/06 <i>Total du 1/07 au 30/06</i>	136 637	190 707	327 344	68 067	4 532	72 599
Campagne 2006/07 <i>Total du 1/07 au 30/09</i>	154 069	244 924	398 993	21 090	4 419	25 509
Campagne 2007/08 <i>Total du 1/10 au 30/09</i>	123 454	350 261	473 715	23 230	25	23 255
Campagne 2008/09 <i>Total du 1/10 au 30/09</i>	110 829	206 629	317 458	36 334	4	36 338
Campagne 2009/10 <i>Total du 1/10 au 30/09</i>	125 888	160 137	286 025	25 284	4	25 288
Campagne 2010/11						
- octobre 2010	17 944	8 534	26 478	3 203	0	3 203
- novembre "	18 853	19	18 872	125	2 350	2 475
- décembre "	17 550	81	17 631	123	0	123
- janvier 2011	12 125	26 004	38 129	732	0	732
- février "	6 778	16 835	23 613	354	1	355
- mars "	9 730	30 507	40 237	1 305	0	1 305
- avril "	7 174	8 189	15 363	2 272	0	2 272
- mai "	7 929	5 655	13 584	1 550	15	1 565
- juin "	5 484	18 549	24 033	1 758	18	1 776
- juillet "	10 071	8 923	18 994	2 538	0	2 538
- août "	8 100	14 138	22 238	1 284	0	1 284
- septembre "	19 547	15 970	35 517	1 480	0	1 480
Total	141 285	153 404	294 689	16 724	2 384	19 108
Campagne 2011/12						
- octobre 2011	22 339	11 722	34 061	131	0	131
- novembre "	22 123	14 405	36 528	140	0	140
- décembre "	24 519	25 326	49 845	63	5	68
- janvier 2012	17 497	817	18 314	61	0	61
- février "	11 356	18 912	30 268	2 410	1	2 411
Total	97 834	71 182	169 016	2 805	6	2 811

Source : Douanes

IMPORTATIONS FRANCAISES DE MELASSES EN PROVENANCE DES PAYS DE L'UE (1)

(en tonnes)

	ALL	DK	ESP	IRL	ITA	PB	POL	POR	ROU	RU	UEBL	TOTAL (2)
Campagne 2005/06												
Total du 01.07.05 au 30.06.06	81 388	-	668	15 354	15	1 848	-	-	-	10 877	26 487	136 637
Campagne 2006/07												
Total du 01.07.06 au 30.09.07	118 864	-	620	57	43	632	-	12	-	140	33 701	154 069
Campagne 2007/08												
Total du 01.10.07 au 30.09.08	76 225	-	576	34	33	61	-	0	-	9 765	36 760	123 454
Campagne 2008/09												
Total du 01.10.08 au 30.09.09	89 864	-	732	15	105	2 606	-	5	16	226	26 425	119 994
Campagne 2009/10												
Total du 01.10.09 au 30.09.10	108 532	-	498	0	122	29 794	0	0	0	71	6 968	145 985
Campagne 2010/11												
- octobre 2010	13 225	-	50	-	11	2 955	-	-	-	-	1 703	17 944
- novembre "	10 846	-	34	-	4	5 897	-	-	-	-	2 072	18 853
- décembre "	10 660	-	20	-	24	5 858	-	-	-	19	969	17 550
- janvier 2011	5 674	-	29	-	-	5 857	-	-	-	6	559	12 125
- février "	6 023	-	28	-	15	-	-	-	-	35	677	6 778
- mars "	4 770	-	38	-	34	8	-	-	-	4 255	625	9 730
- avril "	6 282	-	18	-	29	1	-	-	-	24	820	7 174
- mai "	4 450	-	41	-	29	-	3 035	-	-	26	348	7 929
- juin "	4 838	11	20	-	15	1	-	-	-	23	576	5 484
- juillet "	6 287	-	38	-	30	2 132	265	-	-	1	1 318	10 071
- août "	5 954	-	25	-	14	1 929	-	-	-	43	135	8 100
- septembre "	5 076	-	23	-	35	8 158	-	-	-	5 308	947	19 547
Total du 01.10.10 au 30.09.11	84 085	11	364	0	240	32 796	3 300	0	0	9 740	10 749	141 285
Campagne 2011/12												
- octobre 2011	13 681	-	14	-	9	7 553	-	-	-	116	966	22 339
- novembre "	11 831	-	35	-	6	8 545	-	-	-	9	1 697	22 123
- décembre "	13 010	-	18	-	15	7 461	3 053	-	-	19	943	24 519
- janvier 2012	10 822	-	20	-	24	5 632	-	-	-	19	980	17 497
- février "	10 006	-	48	-	6	3	-	-	-	9	1 284	11 356
Total du 01.10.11 au 29.02.12	59 350	0	135	0	60	29 194	3 053	0	0	172	5 870	97 834

(1) Seuls sont indiqués les Etats membres en provenance desquels des mélasses ont été importées depuis 2003/04.

(2) Total des pays adhérents à l'UE au cours de la période considérée.

Source : Douanes

EXPORTATIONS FRANCAISES DE MELASSES A DESTINATION DES PAYS DE L'UE (1)

(en tonnes)

	ALL	BUL	CHY	DK	ESP	FIN	GR	ITA	PB	POL	ROU	POR	RU	SLQ	UEBL	TOTAL (2)
Campagne 2005/06																
Total du 01.07.05 au 30.06.06	26		0	185	220	1	2	40	2 887	-	-	-	14 780	-	49 926	65 819
Campagne 2006/07																
Total du 01.07.06 au 30.09.07	38	-	0	0	4 178	1	2	80	107	1	-	3 873	8 377	-	4 432	21 090
Campagne 2007/08																
Total du 01.10.07 au 30.09.08	3	-	-	151	174	155	12	73	1 440	9	-	3	9 681	-	11 529	23 230
Campagne 2008/09																
Total du 01.10.08 au 30.09.09	1	6	8	395	276	-	9	21	14	5 445	-	-	1	-	30 158	36 334
Campagne 2009/10																
Total du 01.10.09 au 30.09.10	2	-	-	424	255	-	9	2	106	-	-	-	1	-	24 485	25 284
Campagne 2010/11																
- octobre 2010	-	-	-	50	26	1	1	-	6	-	-	-	-	-	3 119	3 203
- novembre "	28	-	-	75	12	1	-	-	9	-	-	-	-	-	-	125
- décembre "	52	-	-	22	-	-	-	1	13	-	-	-	-	-	35	123
- janvier 2011	99	-	-	24	-	-	-	583	13	-	13	-	-	-	-	732
- février "	55	-	-	26	-	-	-	260	13	-	-	-	-	-	-	354
- mars "	80	1	-	50	-	-	2	1	1	-	-	-	-	-	1 170	1 305
- avril "	55	-	-	25	-	-	1	-	13	-	-	-	-	-	2 178	2 272
- mai "	53	-	-	51	12	-	-	-	-	-	-	-	-	-	1 434	1 550
- juin "	53	-	-	52	-	-	-	-	13	-	-	-	-	-	1 640	1 758
- juillet "	53	-	-	25	-	-	-	-	-	-	-	-	-	-	2 460	2 538
- août "	26	-	-	-	-	-	-	-	-	-	-	-	-	-	1 258	1 284
- septembre "	80	-	-	51	-	1	-	-	12	-	-	-	-	-	1 336	1 480
Total du 01.10.10 au 30.09.11	634	1	-	451	50	3	4	845	93	-	13	-	-	-	14 630	16 724
Campagne 2011/12																
- octobre 2011	28	-	-	74	26	-	-	-	1	-	-	-	-	-	2	131
- novembre "	49	-	-	50	37	1	-	-	-	-	-	-	-	-	3	140
- décembre "	26	-	-	26	-	1	-	1	-	-	-	-	4	-	5	63
- janvier 2012	52	-	-	-	1	-	-	-	6	-	-	-	-	1	1	61
- février "	27	-	-	-	-	-	-	-	-	-	1	-	-	-	2 382	2 410
Total du 01.10.11 au 29.02.12	182	-	-	150	64	2	-	1	7	-	1	-	4	1	2 393	2 805

(1) Seuls sont indiqués les Etats membres en provenance desquels des mélasses ont été importées depuis 2003/04.

(2) Total des pays adhérents à l'UE au cours de la période considérée.

Source : Douanes

VIII – Alcool Ethylique

Faits et Chiffres

Avril 2012

Brésil

Production :

- L'organisme agricole officiel du gouvernement brésilien, la Conab, a estimé la production d'éthanol du pays pour 2012/13 en hausse de 4,8%, de 22,86 milliards de litres à 23,96 milliards de litres. Celle de la région du Centre Sud est estimée à 21,73 milliards de litres contre 20,70 milliards de litres en 2011/12. Cette estimation s'appuie sur une hausse de la récolte de canne, au niveau national, de 571,44 Mt à 602,18 Mt (*FO Licht du 11 avril 2012*).

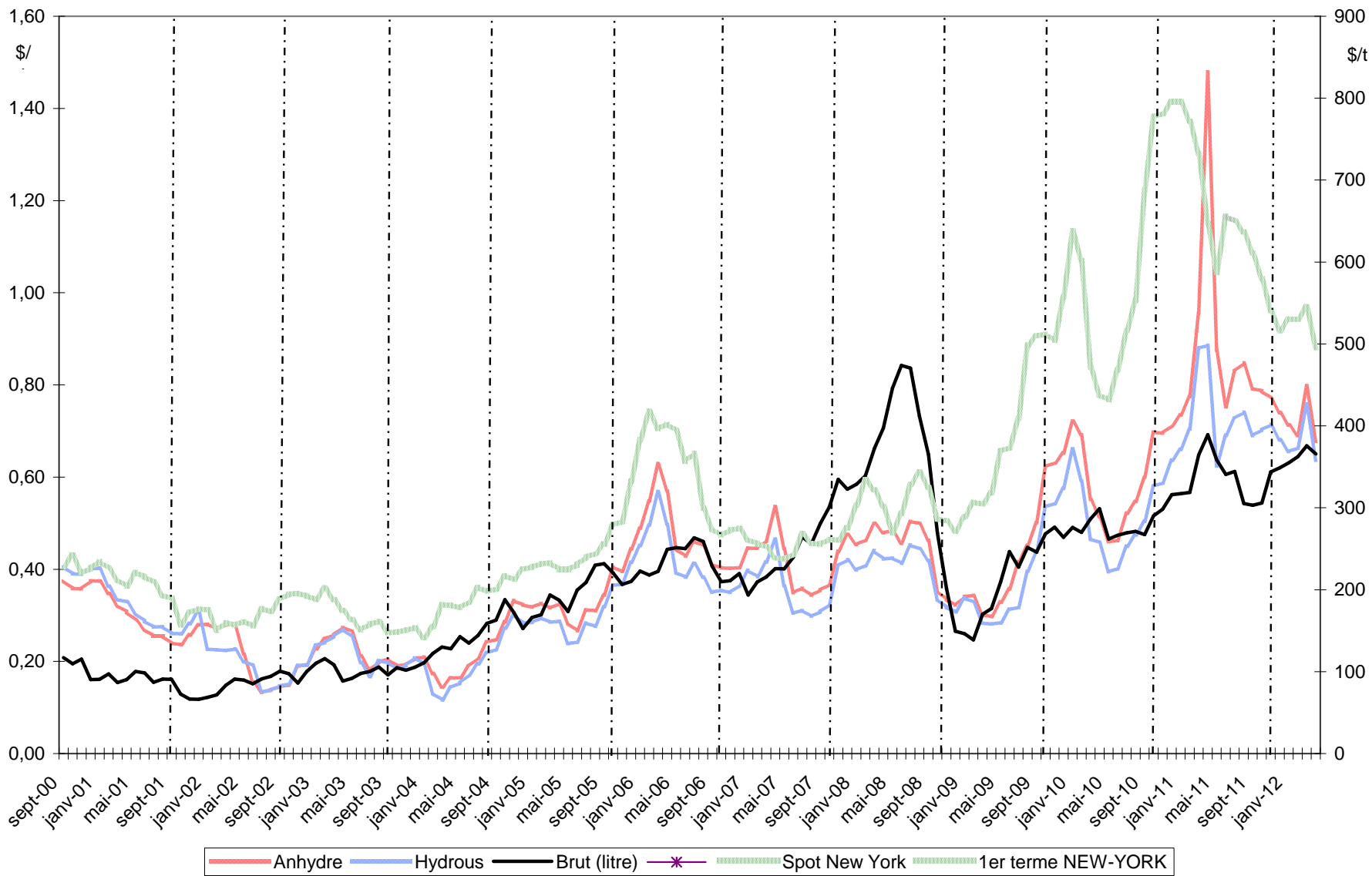
- Biosul, une entreprise industrielle de bioénergie dans l'Etat du Mato Grosso du Sud prévoit une hausse de la production d'éthanol de cet Etat de 26 % en 2012/13, à 2,03 milliards de litres. Biosul s'attend également à une hausse de 18 % de l'électricité produite à partir de la cogénération. Toujours pour ce qui concerne le Mato Grosso du Sud, Biosul estime la récolte de canne à 37,8 Mt, en hausse de 12 %, alors que 40 % de la canne exploitée a déjà trois ans d'âge (*FO Licht du 23 avril 2012*).

Europe

République Tchèque :

-La surface betteravière consacrée à l'éthanol a en 2011/12 a été estimée à 9 059 ha, contre 8 163 ha l'année dernière. La quantité totale de betteraves correspondante est estimée à 740 098 tonnes, contre 660 000 tonnes en 2010/11 et 452 002 tonnes en 2009/10 (*FO Licht du 25 avril 2012*).

EVOLUTION COMPAREE DES COURS DU SUCRE, DE L'ETHANOL (au Brésil) ET DU PETROLE DEPUIS 2000



Sources : Ethanol CEPEA, Nymex Light Crude, FranceAgriMer

BILANS COMMUNAUTAIRES UE - ALCOOL ETHYLIQUE

2008 / 2009 / 2010

(en hectolitres d'alcool pur)

	2008 - UE 27 (1)	2009 - UE 27 (2)	2010- UE 27 (2)
	<i>Origine agricole</i>	<i>Origine agricole</i>	<i>Origine agricole</i>
I - RESSOURCES			
1 - Stocks au 1 ^{er} janvier (1)	8 913 486	9 274 061	9 350 489
2 - Production	40 368 240	49 214 427	54 077 879
3 - Importations	12 887 108	10 940 514	4 023 966
- Droits nuls	3 943 457	3 341 152	1 937 944
- Droits pleins	8 943 651	7 599 362	2 086 022
TOTAL DES RESSOURCES	62 168 834	69 429 002	67 452 334
II - UTILISATIONS			
1 - Livraisons sur le marché intérieur	52 542 682	59 621 238	56 913 116
- Alimentation	11 688 109	10 757 338	8 939 591
- Utilisation industrielle	8 365 354	6 941 702	7 415 918
- Carburant	28 577 302	39 320 785	38 822 640
- Autre	3 911 917	2 601 413	1 734 967
2 - Exportations	352 091	457 275	659 044
TOTAL DES UTILISATIONS	52 894 773	60 078 513	57 572 160
TOTAL STOCKS AU 31/12	9 274 061	9 350 489	9 880 174

(1) Le total des utilisations a été ajusté en fonction du stock final 2008 (et donc du stock initial 2009) déclaré, transmis par la Commission et affiché dans son bilan 2009.

(2) Bilan provisoire

Sources : CE - juillet 2011

Production 2010 - Répartition par Etat membre et par matière première

(en hectolitres d'alcool pur)

	Céréales	Betteraves	Vinique	Autres	Total	Part total UE
France	8 753 060	9 045 680	542 497	31 590	18 372 827	33,97%
Allemagne	5 558 658	2 727 943	0	270 351	8 556 952	15,82%
Espagne	4 159 195	108 129	1 155 299	96844	5 519 467	10,21%
Belgique	2 986 770	157 198	0	0	3 143 968	5,81%
Pologne	2 519 577	219 786	0	146 010	2 885 373	5,34%
Hongrie	1 850 150	350 264	11 488	22 086	2 233 988	4,13%
Royaume Uni	1 500 000	500 000	0	0	2 000 000	3,70%
Suede	1 711 916	0	0	276 954	1 988 870	3,68%
Autriche	1 989 113	2 480	0	190	1 991 783	3,68%
Italie	404 663	2 500	559 931	172 270	1 139 364	2,11%
Slovaquie	1 404 507	0	0	4	1 404 511	2,60%
Pays Bas	893 040	78 802	0	149 303	1 121 145	2,07%
Rép.Tchèque	16 135	571 800	175	440 891	1 029 001	1,90%
<i>Autres EM</i>	<i>1 839 316</i>	<i>228 100</i>	<i>488 210</i>	<i>135 004</i>	2 690 630	4,98%
Total	35 586 100	13 992 682	2 757 600	1 741 497	54 077 879	100,00%
Part total UE	65,81%	25,88%	5,10%	3,22%	100,00%	

Source : Commission Européenne, FranceAgriMer

Utilisations 2010 - Répartition par Etat membre et par type d'utilisation

(en hectolitres d'alcool pur)

	Alimentation et boisson	Industriel	Carburant	Autres	Total	Part total UE
Allemagne	385 413	926 790	15 448 780	186 975	16 947 958	29,78%
France	997 369	1 216 070	7 813 275	133 360	10 160 074	17,85%
Suede	721 179	671 286	4 324 812	128	5 717 405	10,05%
Pologne	1 679 996	991 647	1 583 334	88 526	4 343 503	7,63%
Espagne	795 297	646 646	2 394 741	80 819	3 917 503	6,88%
Royaume Uni	700 000	0	2 300 000	0	3 000 000	5,27%
Rép.Tchèque	342 518	523 035	862 472	169 934	1 897 959	3,33%
Pays Bas	845 285	236 575	245 914	468 071	1 795 845	3,16%
Finlande	245 804	71 790	1 165 394	0	1 482 988	2,61%
Autriche	134 986	159 281	1 025 877	5 198	1 325 342	2,33%
Italie	506 456	627 679	49 109	12 537	1 195 781	2,10%
Belgique	64 337	821 167	246 954	0	1 132 458	1,99%
Hongrie	114 598	268 022	359 154	72 384	814 158	1,43%
Slovaquie	150 412	86 517	507 657	0	744 586	1,31%
Lituanie	1 204	35 738	143 166	356 553	536 661	0,94%
Irlande	383 091	53 084	44 149	42	480 366	0,84%
Bulgarie	359 230	12 585	4 014	34 568	410 397	0,72%
Portugal	25 000	25 000	275 000	0	325 000	0,57%
Danemark	110 476	0	0	47 744	158 220	0,28%
Grèce	67 090	20 289	0	20 574	107 953	0,19%
Roumanie	112 243	15 464	28 419	41 593	197 719	0,35%
Lettonie	101 641	1 562	419	2 673	106 295	0,19%
Slovenie	80 913	5 490	0	9 055	95 458	0,17%
Estonie	9 459	34	0	4 233	13 726	0,02%
Chypre	5 594	167	0	0	5 761	0,01%
Luxembourg	0	0	0	0	0	0,00%
Total	8 939 591	7 415 918	38 822 640	1 734 967	56 913 116	100,00%
Part total UE	15,71%	13,03%	68,21%	3,05%	100,00%	

Source : Commission Européenne, FranceAgriMer

**IMPORTATIONS D'ALCOOL ETHYLIQUE DE L'UE (NC 2207)
PAR PAYS TIERS D'ORIGINE**

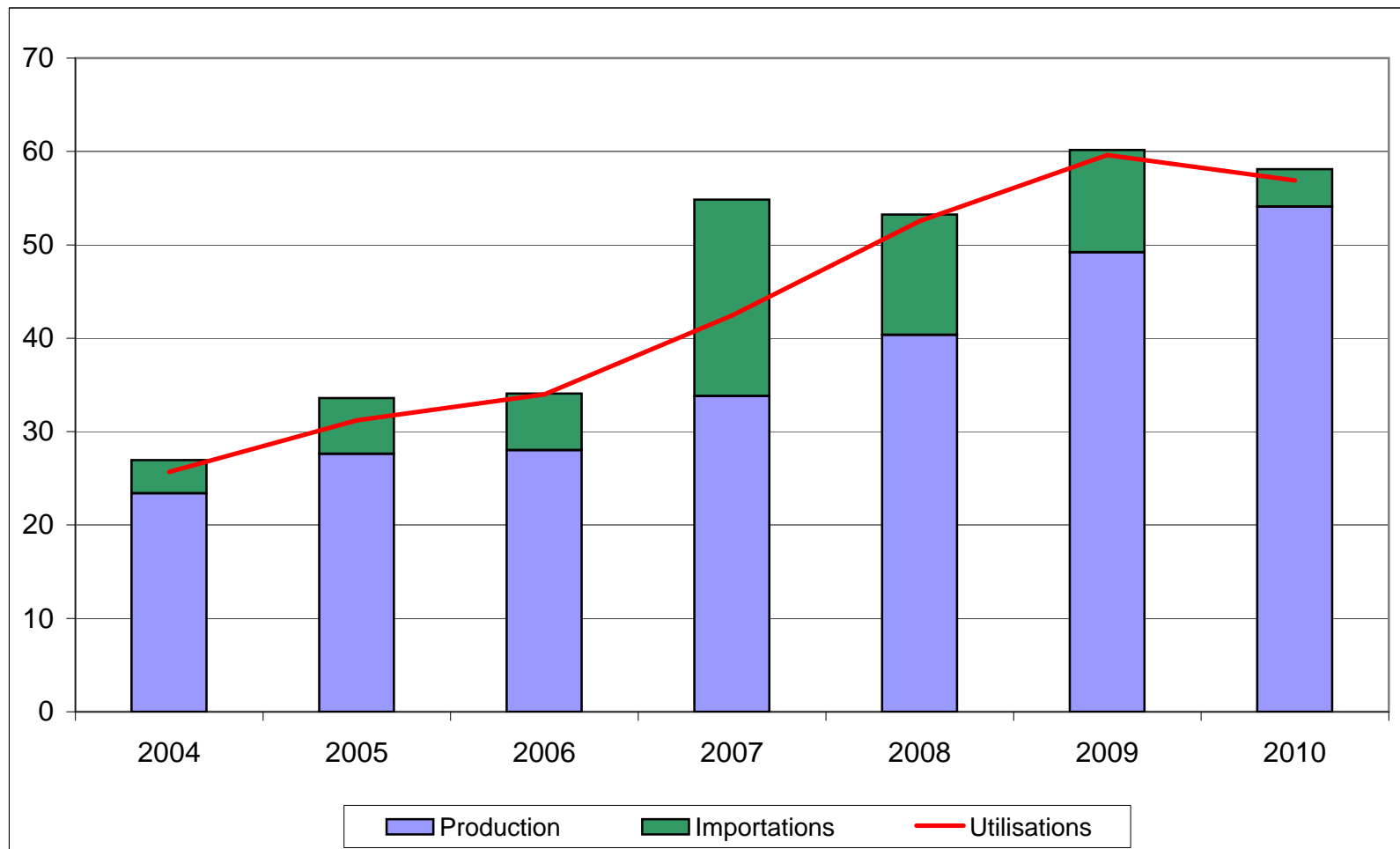
(en hectolitres d'alcool pur)

	2008	2009	2010	Evolution 2010/2009
Principales origines :				
Brésil	7 096 555	4 879 715	1 227 281	-75%
Guatemala	1 079 305	1 032 377	324 790	-69%
Pakistan	1 027 450	709 949	40 537	-94%
Nicaragua	159 500	607 562	9 542	-98%
Bolivie	485 269	490 611	404 205	-18%
Costa Rica	333 220	470 689	40 359	-91%
Egypte	470 333	394 688	464 555	18%
Cambodge	-	339 600	44 884	-87%
Pérou	393 379	292 011	328 663	13%
Jamaïque	250 067	195 725	45 227	-77%
Norvège	133 205	159 068	113 186	-29%
USA	32 805	122 766	165 497	35%
Swaziland	193 166	143 768	28 016	-81%
Soudan	-	-	203 423	-
El Salvador	383 170	98 214	nc	-
Zimbabwe	74 361	97 581	nc	-
Argentine	102 480	96 166	49 515	-49%
Kazakhstan	12 962	85 089	74 323	-13%
Ukraine	107 089	65 070	nc	-
Turquie	50 263	50 862	155 791	206%
Russie	34 835	48 180	62 921	31%
Croatie	48 473	35 398	67 669	91%
Total principales origines :	12 467 887	10 415 089	3 850 384	-63%
Autres origines ou non précisées	419 221	525 425	173 582	-67%
TOTAL	12 887 108	10 940 514	4 023 966	-63%

Source : Commission Européenne, Eurostats Comext

PRODUCTION, UTILISATIONS ET IMPORTATIONS D'ALCOOL ETHYLIQUE DE L'UE
Evolutions depuis 2004

en millions hl



Source : Commission Européenne

BILANS FRANCE - ALCOOL ETHYLIQUE (1)

2009, 2010 et 2011

(en hectolitres d'alcool pur)

	2009		2010		2011	
	Origine agricole	Total	Origine agricole	Total	Origine agricole	Total
I - RESSOURCES						
1 - Stocks au 1 ^{er} janvier	1 784 730	1 784 730	135 514	135 514	646 627	646 627
2 - Production	17 102 509	17 102 509	18 372 827	18 372 827	18 384 343	18 384 343
- Céréales	7 891 843	7 891 843	8 753 060	8 753 060	9 613 414	9 613 414
- Betteraves - Mélasse	8 624 968	8 624 968	9 045 680	9 045 680	8 119 214	8 119 214
- Viti-vinicole	557 473	557 473	542 497	542 497	566 725	566 725
- Autre	28 225	28 225	31 590	31 590	84 990	84 990
3 - Importations	2 082 667	2 082 667	1 985 475	1 985 475	2 097 307	2 097 307
TOTAL DES RESSOURCES	20 969 906	20 969 906	20 493 815	20 493 815	21 128 277	21 128 277
II - UTILISATIONS						
1 - Consommation intérieure (1)	11 189 938	11 189 938	10 160 077	10 160 077	9 353 182	9 353 182
- Alimentation et boissons	1 201 775	1 201 775	997 372	997 372	865 082	865 082
- Utilisation industrielle	978 265	978 265	1 216 070	1 216 070	989 003	989 003
- Carburant	8 695 972	8 695 972	7 813 275	7 813 275	7 384 711	7 384 711
- Autre	313 926	313 926	133 360	133 360	114 386	114 386
2 - Exportations	9 644 455	9 644 455	9 687 112	9 687 112	8 807 069	8 807 069
- dont éthanol carburant	4 098 165	4 098 165	5 018 156	5 018 156	4 906 211	4 906 211
TOTAL DES UTILISATIONS	20 834 393	20 834 393	19 847 189	19 847 189	18 160 251	18 160 251
TOTAL STOCKS AU 31/12	135 514	135 514	646 627	646 627	2 968 026	2 968 026

(1) Ces bilans sont obtenus à partir des déclarations d'écoulements faites par les fabricants. Les stocks sont obtenus par différence et diffèrent de ceux déclarés. Par ailleurs ces bilans ne tiennent pas compte de certaines quantités d'éthanol produites en France et livrées vers l'UE- Belgique notamment - pour être ensuite réexportées en France sous forme d'ETBE. Les quantités concernées sont estimées à 2,4 M hl en 2009 et 2,3 M hl en 2010.

Sources : FranceAgriMer, douanes - février 2012

Production d'alcool éthylique - 2011

France

(hectolitres d'alcool pur)

<p align="center">1er trimestre 2011</p> <p align="center">Production :</p> <p>dont</p> <ul style="list-style-type: none"> - Céréales - Mélasse / betteraves - Vitivinicole - Autres 	<p>4 289 335</p>	<p>2 381 642</p> <p>1 736 278</p> <p>164 392</p> <p>7 023</p>
<p align="center">2ème trimestre 2011</p> <p align="center">Production :</p> <p>dont</p> <ul style="list-style-type: none"> - Céréales - Mélasse / betteraves - Vitivinicole - Autres 	<p>3 885 027</p>	<p>2 227 266</p> <p>1 535 873</p> <p>111 923</p> <p>9 965</p>
<p align="center">3ème trimestre 2011</p> <p align="center">Production :</p> <p>dont</p> <ul style="list-style-type: none"> - Céréales - Mélasse / betteraves - Vitivinicole - Autres 	<p>3 937 280</p>	<p>2 467 834</p> <p>1 373 456</p> <p>86 574</p> <p>9 416</p>
<p align="center">4ème trimestre 2011</p> <p align="center">Production :</p> <p>dont</p> <ul style="list-style-type: none"> - Céréales - Mélasse betteraves - Vitivinicole - Autres 	<p>6 221 809</p>	<p>2 536 672</p> <p>3 473 607</p> <p>203 836</p> <p>7 694</p>
<p align="center">Total 2011</p> <p align="center">Production :</p> <p>dont</p> <ul style="list-style-type: none"> - Céréales - Mélasse betteraves - Vitivinicole - Autres 	<p>18 333 451</p>	<p>9 613 414</p> <p>8 119 214</p> <p>566 725</p> <p>34 098</p>

Source : FranceAgriMer

Ecoulement d'alcool éthylique - 2011

France

(hectolitres d'alcool pur)

1er trimestre 2011		
Écoulements (*) :	2 037 396	
dont		
- aliments		35 866
- boissons alcoolisées		163 799
- utilisations industrielles		273 741
- carburant		1 527 654
- autres		36 336
2ème trimestre 2011		
Écoulements (*) :	2 354 652	
dont		
- aliments		11 468
- boissons alcoolisées		147 944
- utilisations industrielles		200 435
- carburant		1 983 622
- autres		11 183
3ème trimestre 2011		
Écoulements (*) :	2 614 097	
dont		
- aliments		30 612
- boissons alcoolisées		183 849
- utilisations industrielles		239 156
- carburant		2 127 471
- autres		33 009
4ème trimestre 2011		
Écoulements (*) :	2 347 037	
dont		
- aliments		31 880
- boissons alcoolisées		259 664
- utilisations industrielles		275 671
- carburant		1 745 964
- autres		33 858
Total 2011		
Écoulements (*) :	9 353 182	
dont		
- aliments		109 826
- boissons alcoolisées		755 256
- utilisations industrielles		989 003
- carburant		7 384 711
- autres		114 386

* Ce total ne comprend pas les livraisons vers l'UE, notamment les quantités destinées à être transformées en ETBE et réexpédiées en France.

Source : FranceAgriMer

IMPORTATIONS ET EXPORTATIONS D'ALCOOL ETHYLIQUE

(hectolitres d'alcool pur)

	Exportations			Importations			Solde		
	UE	PT	Total	UE	PT	Total	UE	PT	Total
2008									
Total	6 413 195	256 349	6 669 544	923 400	942 661	1 866 061	5 489 795	-686 311	4 803 483
2009									
Total	9 426 257	218 198	9 644 455	1 104 567	978 100	2 082 667	8 321 689	-759 902	7 561 787
2010									
Total	9 361 872	325 240	9 687 112	1 402 474	583 000	1 985 475	7 959 397	-257 760	7 701 637
2011									
Janvier	819 842	50 039	869 881	60 431	133 343	193 774	759 411	-83 304	676 107
Février	769 292	27 872	797 164	132 445	55 092	187 537	636 847	-27 220	609 627
Mars	900 150	33 483	933 633	136 210	160 299	296 509	763 940	-126 816	637 124
Avril	397 791	18 475	416 265	95 338	71 576	166 914	302 453	-53 102	249 351
Mai	661 119	35 002	696 121	177 969	81 927	259 897	483 150	-46 926	436 224
Juin	687 989	31 174	719 162	137 770	34 847	172 616	550 219	-3 673	546 546
Juillet	540 121	24 111	564 232	78 111	88 664	166 775	462 010	-64 553	397 457
Août	575 073	41 453	616 526	87 560	118 838	206 398	487 513	-77 385	410 128
Septembre	561 400	21 416	582 816	78 463	65 309	143 772	482 937	-43 893	439 044
Octobre	809 441	18 981	828 422	66 636	54 004	120 641	742 804	-35 023	707 781
Novembre	833 406	26 272	859 678	62 345	630	62 975	771 061	25 642	796 702
Decembre	902 248	20 921	923 169	54 942	64 558	119 500	847 306	-43 636	803 670
Total	8 457 871	349 199	8 807 069	1 168 220	929 087	2 097 307	7 289 651	-579 889	6 709 762
2012									
Janvier	940 935	26 146	967 081	40 574	42 542	83 116	900 360	-16 396	883 965
Février	683 774	31 498	715 272	74 595	94 151	168 746	609 180	-62 653	546 526
Total	1 624 709	57 644	1 682 353	115 169	136 693	251 862	1 509 540	-79 049	1 430 491

Sources : Douanes et FranceAgriMer

Directeur de la Publication Fabien BOVA
Atelier Commun d'impression – FAM
Commission Paritaire des publications
Agence de Presse : n° 1364 AD du 19.02.79



FranceAgriMer / Établissement national des produits de l'agriculture et de la mer
12, rue Henri Rol-Tanguy / TSA 20002 / 93555 Montreuil-sous-Bois cedex
tél. : +33 1 73 30 30 00 / fax : +33 1 73 30 30 30
© FranceAgriMer 2012 / www.franceagrimer.fr / www.agriculture.gouv.fr

Photos : FranceAgriMer / Impression - Atelier d'impression de l'Arborial