

> Sucre

Conjoncture

> campagne 2012/13

> avril 2013 - n°507



FranceAgriMer
Marché du sucre

Statistiques de janvier 2013

BULLETIN N°507

Avril 2013

Statistiques de janvier 2013

SOMMAIRE

I – LA SITUATION MONDIALE

Faits et chiffres – Mars/Avril 2013	4
Spot et terme proche à Londres et à New York en moyenne mensuelle (09/2003 à 03/2013)..	10
Evolution des cours et prime de blanc depuis avril 2012.....	11
Cours mondiaux sur les marchés de Londres et New York :	
.Termes : Moyennes mensuelles et évolution quotidienne – mars 2013.....	12
Marché à terme de New York :	
. Evolution du nombre de lots échangés et part des opérateurs non commerciaux	14
Evolution de la production et de la consommation mondiale de sucre.....	15

II- LA SITUATION COMMUNAUTAIRE

Actualité communautaire – avril 2013	17
Règlements votés en comités de gestion – avril 2013	18
Bilans communautaires sucre 2009/10, 2010/11, 2011/12 et 2012/13	21
Surfaces betteravières et rendements de l'UE de 1996/97 à 2012/13	22
Quotas 2007/08 à 2009/10 – Quotas 2010/11 et campagnes suivantes.....	23
Production de sucre dans l'UE de 2010/11 à 2012/13	24
Prix moyens du sucre blanc communautaire jusqu'en février 2013	25

III - LA SITUATION FRANCAISE

Bilans français 2010/11, 2011/12, et 2012/13	30
Diagramme prévisionnel de gestion de la campagne 2012/13 –d'octobre 2012 à septembre 2013	31
Bilans mensuels, estimation des ventes pour la consommation intérieure - Campagne 2012/13 en janvier 2013.	32
Consommation intérieure : Evolution des ventes jusqu'en janvier 2013	33
Consommation intérieure : Ventes, en cumul mobile, jusqu'en janvier 2013.....	34
Etat des stocks de sucre détenus en France par les fabricants – Campagne 2011/12 et 2012/13	35

IV - LA SITUATION DES DOM

Bilans 2011/12 (provisoire) et 2012/13 (prévisionnel)	37
Production 2010/11, 2011/12 et 2012/13.....	38
Exportations de sucre des DOM (Antilles et Réunion) par destinations	39
Importations de sucre des DOM (Antilles et Réunion) par origines	40
Exportations mensuelles de sucre par nature (NC)	41
Importations mensuelles de sucre par nature (NC)	42

V - LES ECHANGES DE SUCRE EN L'ETAT

Echanges intra-communautaires de la France :

. Importations en provenance des pays de l'UE jusqu'en janvier 2013.....	44
. Exportations vers les pays de l'UE jusqu'en janvier 2013	45

Echanges de la France avec les pays tiers :

. Importations par pays d'origine jusqu'en janvier 2013 (campagne 2012/13).....	46
. Importations par pays d'origine de 2009/10 à 2011/12	47
. Exportations par pays de destination jusqu'en janvier 2013 (campagne 2012/13).....	48
. Exportations par pays d'origine de 2009/10 à 2011/12	52

Certificats délivrés en France pour l'exportation de sucre.....	56
---	----

VI - LES ECHANGES FRANCAIS DE PRODUITS SUCRES

- Produits sucrés :

. Importations en provenance de l'UE et des pays tiers janvier 2013.....	58
. Exportations vers l'UE et les pays tiers janvier 2013.....	59

- Sucre incorporé (évaluation) :

. Importations en provenance de l'UE et des pays tiers janvier 2013.....	60
. Exportations vers l'UE et les pays tiers janvier 2013.....	61
. Solde des échanges janvier 2013.....	62

VII - LES ECHANGES FRANCAIS DE MELASSES

- Bilan des échanges avec l'UE et les pays tiers jusqu'en janvier 2013.....	64
- Importations en provenance des pays de l'UE jusqu'en janvier 2013.....	65
- Exportations vers les pays de l'UE jusqu'en janvier 2013.....	66

VIII – PRODUCTION ET ECOULEMENT D'ALCOOL ETHYLIQUE

- Faits et Chiffres – mars/avril 2013.....	68
- Evolution comparée des cours du sucre, de l'éthanol (Brésil) et du pétrole (mondial)	71
- Bilans d'alcool éthylique UE – 2009, 2010 et 2011	72
- Production 2011 : Répartition par Etat membre et par matière première	73
- Utilisation 2011 : Répartition par Etat membre et par utilisation	74
- Importations de l'UE par pays d'origine en 2006 à 2011.....	75
- Production, utilisations et importations de l'UE - Evolution depuis 2004	76
- Bilans d'alcool éthylique France – 2009, 2010 et 2011	78
- Production d'alcool éthylique en France – 2012 (du 1 ^{er} au 4 ^{ème} trimestre)	79
- Ecoulement d'alcool éthylique en France – 2012 (du 1 ^{er} au 4 ^{ème} trimestre)	80
- Importations et exportations d'alcool éthylique en France - 2008 à janvier 2013.....	81

Reproduction et utilisation autorisées avec mention de la source

I – La situation mondiale

Faits et chiffres¹

Mars – Avril 2013

Brésil

Production 2013/14:

- La CONAB, société nationale d'approvisionnement du Brésil prévoit que la production de sucre du pays en 2013/14 devrait s'accroître de 13,6 % à 43,6 Mt tel quel, contre 38,3 Mt en 2012/13. La part du Centre sud est estimée en hausse de 14,7 % à 39,2 Mt, contre 34,2 Mt en 2012/13, celle du Nord Nord-Est en hausse de 5 % à 4,4 Mt, contre 4,1 Mt en 2012/13. Cette estimation s'appuie sur une récolte de canne en hausse de 11,5 % à 594,1 Mt pour le Centre sud et celle du Nord Nord-Est à 59,7 Mt (+6,8 %) contre 55,9 Mt en 2012/13. Le rendement moyen s'établit en hausse de 72,4 t/ha à 76,5 t/ha dans le Centre sud et de 49,7 t/ha à 53,2 t/ha dans le Nord Nord-Est. La surface cannière totale du pays a été également estimée en hausse de 4,8 % à 8,9 Mha, contre 8,5 Mha en 2012/13. Sur ce total, 968 000 ha devraient être renouvelé, dont 867 000 ha dans le Centre sud, soit 11,5 % de la récolte, et 100 000 ha, ou 9,01 % de la récolte 2013/14 dans le Nord Nord-Est.

Production de canne - Campagnes 2011/12 & 2012/13 (campagne avril - mars)

	Surfaces (1 000 ha)			Rendement (kg de cannes / ha)			Production (1 000 tonnes)		
	2012/13	2011/12	Var. %	2012/13	2011/12	Var. %	2012/13	2011/12	Var. %
Nord/Nordeste	1 156	1 143	1,1%	51 661	57 259	-9,8%	59 694	65 426	-8,8%
Centre-Sud	7 365	7 213	2,1%	72 699	68 613	6,0%	535 432	494 938	8,2%
Total Brésil	8 521	8 356	2,0%	69 846	67 060	4,2%	595 127	560 364	6,2%

Canne utilisée pour la production de sucre

Canne utilisée pour la production d'éthanol

	2012/13		2011/12		2012/13		2011/12	
	en %	en %	en %	en %	en %	en %	en %	
Nord/Nordeste	34 895,1	58,5%	36 796,6	56,2%	24 799,2	41,5%	28 673,2	43,8%
Centre-Sud	259 483,6	48,5%	238 555,4	48,2%	275 948,7	51,5%	256 382,6	51,8%
Total Brésil	294 378,7	49,5%	275 352,0	49,1%	300 747,9	50,5%	285 055,8	50,9%

Production de sucre et d'éthanol

	Sucre (1000 t)		Total éthanol (1000 hl)		Éthanol déshydraté (1000 hl)		Éthanol hydraté (1000 hl)	
	2012/13	2011/12	2012/13	2011/12	2012/13	2011/12	2012/13	2011/12
Nord/Nordeste	4 318,0	4 618,0	1 885,9	2 164,2	1 000,0	1 126,4	886,0	1 037,8
Centre-Sud	33 346,2	31 349,6	21 738,2	22 761,5	8 663,3	8 623,0	13 074,8	14 138,5
Total Brésil	37 664,2	35 967,6	23 624,1	24 925,7	9 663,3	9 749,4	13 960,8	15 176,3

(Source : CONAB 3ème relevé de la campagne - décembre 2012)

Centre Sud : situation cumulée au 16 mars 2013

	2012/13	2011/12	Evolution en %
Canne (1 000 tonnes)	532 607	493 159	+ 8 %
Sucre (1 000 tonnes)	34 094	31 304	+ 8,91 %
Ethanol (millions de litres)	21 365	20 542	+ 4,01 %
Kg de sucre par tonne de canne (kg) – ATR /TC	135,62	137,54	- 1,4 %
Part de canne pour produire du sucre (%)	49,54	48,44	
Part de canne pour produire de l'éthanol (%)	50,46	51,56	

(Source : UNICA)

¹ Les quantités de sucre indiquées sont exprimées, sauf indication contraire, en valeur brut.

Importations :

- Les importations de sucre sont estimées à 3,03 Mt, contre 2,98 Mt en mars. Les importations dans le cadre des TRQ restent inchangées à 1,05 Mt, tandis que les importations en provenance du Mexique sont augmentées de 46 000 tonnes à 1,5 Mt.

Divers :

- Le département américain de l'Agriculture a demandé au bureau du budget de la Maison Blanche l'approbation du déclenchement du programme « sucre pour éthanol » (sugar-for-ethanol) pour la campagne 2012/13 (oct/sept). S'il est approuvé, le programme qui est officiellement connu comme le programme de flexibilité matières premières (*Feedstock Flexibility Program - FFP*) sera déclenché pour la première fois depuis qu'il a été créé par le Farm Bill de 2008.

La production de sucre brut 2012/13 devrait atteindre un nouveau record en Louisiane avec 1,55 Mt soit 36 000 tonnes de plus que le record de 1,51 Mt atteint en 1999. Les conditions météorologiques favorables ont permis à la canne récoltée cette campagne de bénéficier de 12 mois de développement au lieu de 6 à 8 mois habituellement. Les prévisions de récolte pour 2013/14 s'établissent à 90/95 % de la récolte 2012/13 en raison de gel (FO Licht du 28 mars 2013).

Inde

Production 2012/13 revue à la hausse:

- Selon le ministre de l'alimentation, K.V. Thomas, après des mois de débats, le gouvernement a approuvé la déréglementation partielle de l'industrie sucrière. Le ministère de l'Alimentation vient d'autoriser les sucreries à vendre 10,4 Mt de sucre sur le marché libre entre avril et septembre. Les usines pourront pour la première fois, écouler la totalité du quota au cours des 6 prochains mois sans aucune restriction ni contrainte mensuelle.

Jusqu'à présent, les sucreries vendaient 10% de leur production aux autorités à un prix fixé par l'Etat afin qu'il soit revendu aux plus démunis à travers le système de distribution public (levy sugar).

Le gouvernement fixait également la quantité de sucre que les usines pouvaient vendre sur le marché libre sur une base trimestrielle afin d'éviter tout stockage et d'assurer un approvisionnement régulier. Le ministère de l'Alimentation a donc supprimé ces deux dispositifs, tout en se laissant la possibilité de revoir sa politique d'achat au bout de 2 ans. Le quota alloué aux usines sera toutefois réduit de la quantité de sucre « non levy » invendu entre octobre 2012 et mars 2013. En outre, le gouvernement a mis sur le marché 369 000 t de « levy sugar » pour le système de distribution public pour les mois d'avril et mai 2013. Le coût des subventions payées par le gouvernement pour le sucre destiné aux plus démunis serait doublé. Les états vont maintenant acheter le sucre sur le marché libre par appels d'offres et le vendre moins cher dans les magasins de rationnement. Il reviendra au gouvernement central de payer la différence entre le prix du marché et le prix du sucre vendu aux plus démunis. Les mesures approuvées permettront aux sucreries de planifier leur flux de trésorerie et de mieux réduire leur fond de roulement. Elles ne traitent pas le problème principal de la fixation des prix de la canne dans les différents Etats. Ces derniers sont fixés par les gouvernements des Etats, sans relation avec les prix du sucre dans le but de satisfaire les producteurs (FO Licht des 27 mars, 5 avril 2013).

- Selon la Fédération Nationale des Sucreries Coopératives (*National Federation of cooperative sugar factories – NFCSF*) la production de sucre pour 2012/13 devrait s'établir à 25 Mt, en baisse par rapport à la production 2011/12 de 26,3 Mt mais en hausse par rapport à la précédente estimation. La fédération a basé son estimation sur une production en hausse à 8 Mt (contre 6,3 Mt précédemment) pour le premier Etat producteur, le Maharashtra, en dépit du manque de pluie, mais toujours inférieure à la production de 9 Mt atteint en 2011/12. La production du second Etat producteur, l'Uttar Pradesh, est estimée à 8 Mt, soit 1 Mt de plus que dans la précédente estimation et à comparer aux 7 Mt de 2011/12 (FO Licht du 27 mars 2013).

- Selon l'ISMA, la production totale de sucre 2012/13 devrait s'établir à 24,6 Mt, valeur blanc, contre 26,3 Mt pour la campagne 2011/12, pour une consommation intérieure de 23 Mt.

Exportations :

- Le gouvernement a autorisé l'India Sugar Exim Corporation Ltd à exporter 8 587 tonnes de sucre vers les Etats-Unis dans le cadre du quota à l'importation sans droit de douane de 10 000 tonnes par an avec les Etats-Unis. Le pays dispose également d'un quota préférentiel à l'importation vers L'UE de 10 000 tonnes.

Mexique

Production :

Mexique : situation cumulée au 6 avril 2013			
	2012/13	2011/12	Evolution en %
Superficie récoltée (ha)	509 718	534 750	- 4,7%
Canne (tonnes)	43 067 78	35 882 47	+ 20.1 %
Sucre (tonnes)	4 853 202	3 878 122	+ 25,1 %
Molasses (tonnes)	1 534 948	1 268 864	+ 21,0 %
Molasses rendement (%)	3,6	3,5	+ - 0.6 %
Sucre rendement (%)	9,5	7,3	+ 31,1 %
Canne rendement (%)	84,5	67,1	+ 25,9 %

(Source : Sagarpa)

- La production mexicaine de sucre au titre de la campagne 2012/13 (nov./oct.) atteint au 6 avril **4,9 Mt**, tel quel, en hausse par rapport aux **3,9 Mt** produites à la même date la campagne précédente. La quantité de canne récoltée s'élevait à **43,1 Mt** contre **35,9 Mt** un an plus tôt. Le taux de sucre atteint 9,5 % contre 7,3 % l'an dernier. Les rendements en canne s'établissent en hausse à 84,5 t/ha contre 67,1 t/ha un an plus tôt (*Fo Licht du 10 avril 2013*).

Pakistan

Stocks de fin de campagne :

- Selon un rapport de l'USDA, les stocks de fin de campagne 2012/13 du Pakistan pourraient tomber à 400 000 tonnes correspondant à seulement 40 jours de consommation, contre 1 Mt correspondant à 3 mois de consommation au cours des 5 dernières années. Le calcul découle d'une estimation de production à 4,7 Mt, auxquelles s'ajoutent 1,3 Mt de stocks de début de campagne, soit 6 Mt disponibles. La consommation est estimée en 2012/13 à 4,4 Mt et les exportations projetées à 1,2 Mt. Le Comité de Coordination économique (*The Economic Coordination Committee - ECC*) a approuvé une subvention de transport destinée au sucre exporté, à concurrence de 1,2 Mt de sucre. De plus, afin de favoriser les exportations, le gouvernement a abaissé la taxe sur les ventes de sucre de 8 % à 0,5 %. Les sucreries recevront, avec effet rétroactif, la réduction de la taxe sur les exportations réalisées à ce jour. Ces concessions ont été accordées à la demande de l'Association Pakistanaise des Sucreries (PSMA – *Pakistan Sugar Mills Association*) qui s'est plaint d'une réduction significative des profits des sucreries. Depuis octobre 2012, le Pakistan a exporté environ 500 000 tonnes de sucre, laissant la place à 700 000 tonnes supplémentaires possibles vers le Moyen-Orient, le Bangladesh et l'Afrique du Nord pour atteindre les 1,2 Mt. *Fo Licht du 2 avril 2013*).

Russie

Production:

- Selon L'Association russe des Producteurs de Sucre, les surfaces ensemencées en betteraves devraient atteindre 905 000 ha en 2013/14, soit 21 % de moins qu'en 2012 et 30 % de moins qu'en 2011. Au 12 avril, 165 200 ha ont été semés, ce qui représente un rythme plus rapide de 40 % par rapport à la campagne précédente et de 27 % par rapport à 2011.

L'IKAR (l'Institut russe pour les Etudes de Marchés Agricoles) estime que la superficie ensemencée en betteraves à sucre en 2013 a diminué de 20 % par rapport à la campagne précédente. L'année dernière, la Russie avait semé 1,14 Mha (- 11 %) et récolté 43,39 Mt de betterave à sucre, (- 9 %), avec des rendements en hausse de 1,5 % à 39,78 t/ha. Selon L'IKAR les importations de sucre brut passeraient de 419 000 tonnes à 481 000 tonnes pour la campagne 2012/13 et les importations de sucre blanc s'établiraient en hausse de 22 % à 346 000 tonnes.

Les stocks de report sont susceptibles de diminuer légèrement d'ici la fin juillet à 1,32 Mt (1,38 Mt l'an dernier), contre 3 Mt au 1^{er} mars 2013.

Importations:

- Selon l'Ikar, (*l'Institut russe pour les Etudes de Marchés Agricoles*), la Russie devrait importer plus de sucre au cours de la campagne 2013/14 (août/juillet), les prix faibles conduisant à une réduction de la superficie

ensemencée en betterave à sucre. Les prix intérieurs ont chuté de 16 % sur un an. La demande intérieure de sucre devrait atteindre 5,5 Mt au cours de la campagne de commercialisation 2012/13, dont 4,75 Mt de sucre blanc issu de la production russe de sucre de betterave, le reste à partir de sucre blanc et brut importé (*FO Licht du 9 avril 2013*)

- Les importations russes de sucre brut réalisées au cours du premier trimestre de 2013 ont quadruplé par rapport au premier trimestre 2012 (197 898 tonnes contre 54 669 tonnes) ; cette augmentation s'explique par l'augmentation du droit de douane à l'import prévue à compter du 1^{er} mai 2013.

- Le droit de douane sur les importations de sucre brut de l'union douanière devrait s'élever à 205 \$/t en mai 2013, après être resté à 140 \$/t d'août 2011 à avril 2012. La fourchette tarifaire entre mai et juillet est différente en raison de la baisse des cours du sucre brut et un prix moyen du brut à New York en mars évoluant entre 16,60 et 18,40 cents par livre se traduisant par un droit de douane de 205 \$/t pour mai 2013 (*Licht du 9 avril 2013*).

Ukraine

Production:

- Les prix bas du sucre pourraient inciter les producteurs à la réduction de 40 % des superficies ensemencées en betteraves, (selon la Confédération ukrainienne agraire *Ukrainian Agrarian Confederation*). Le marché ukrainien est excédentaire et le surplus provoque une forte baisse des prix, conduisant à des pertes financières pour les industriels et vraisemblablement à une réduction des surfaces ensemencées pour la prochaine campagne (*Licht du 26 mars 2013*).

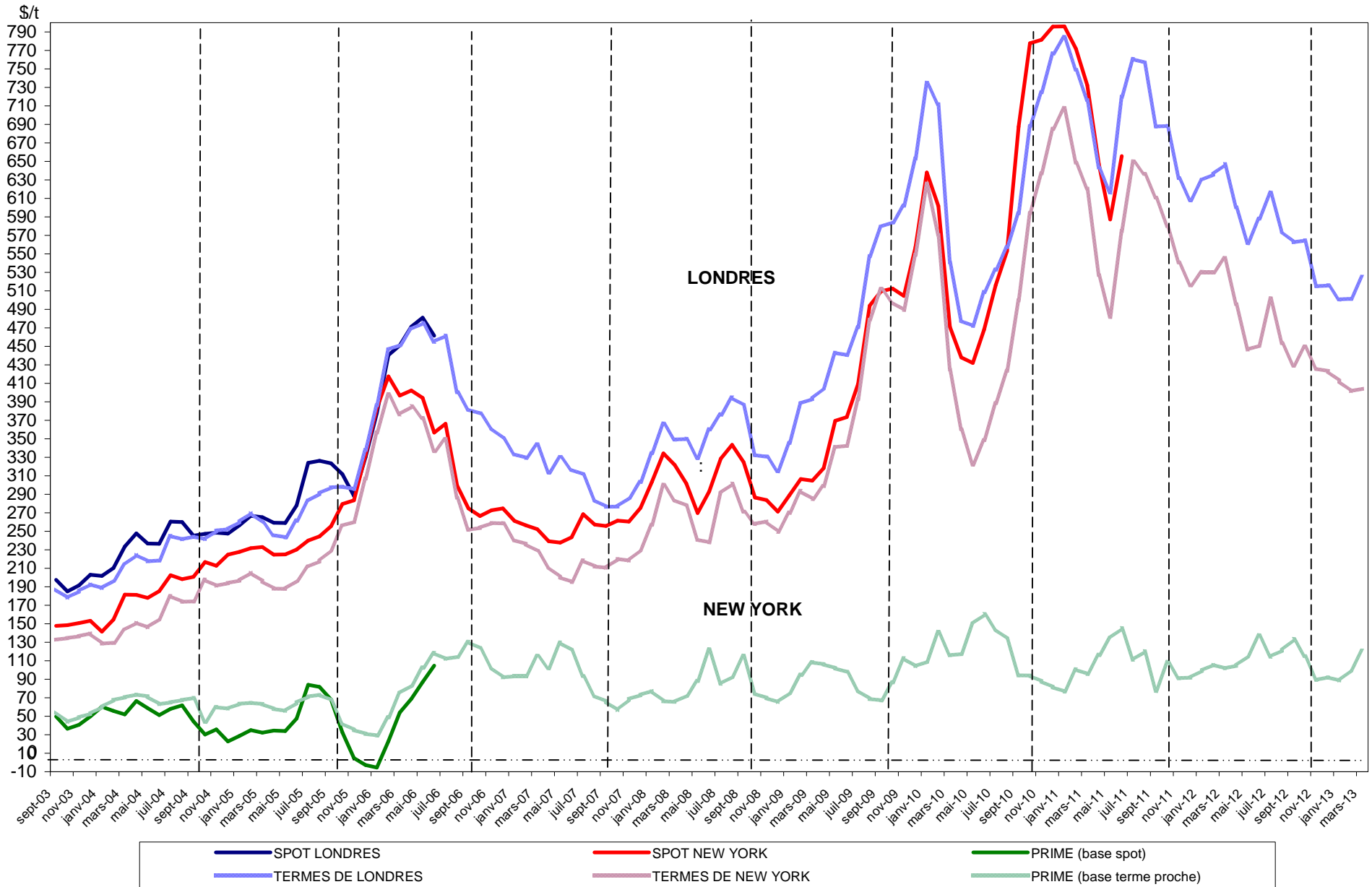
Thaïlande

Production:

- Au 1^{er} avril, la quantité totale de sucre produite atteignait **9,89** Mt valeur brut, en hausse de 1,3 % par rapport à la même date de la campagne dernière (**9,76** Mt). La quantité totale de canne mise en œuvre sur cette période s'élève à 97 Mt, nettement au-dessus des attentes, contre 91 Mt l'année dernière (+ 5,9%), pour un taux de sucre moyen en baisse à 10,2 %, contre 10,7 % un an plus tôt. La production tel quel est maintenant attendue à 9,7 Mt tel quel, dont 7,2 Mt seraient disponibles à l'exportation. Ce résultat sera légèrement inférieur au record de 10,2 Mt produites en 2011/12. Alors que le Bureau de la Canne et du sucre (*Office of the Cane and sugar - OSCB*) avait mis en garde contre une baisse de la production en dessous de 9,4 Mt, en raison de la baisse des cannes mises en œuvre de 98 Mt l'an dernier à 94,6 Mt et de la baisse de la teneur en sucre, certaines sources avaient même suggéré que la production s'établirait entre 9 Mt et 9,2 Mt. Par ailleurs, le bureau de la Canne et du sucre a indiqué qu'il envisageait de réserver 2,5 Mt de sucre blanc pour la consommation intérieure, contre 2,3 Mt précédemment, pour faire face à une hausse de la demande intérieure (*FO Licht des 2 et 10 avril 2013*).

Thaïlande : Rapport de campagne 2012/13 au 1^{er} avril 2013			
	2012/13	2011/12	Evolution en %
Canne (1 000 tonnes)	96 654,49	91 290,35	+5,88 %
Sucre (1 000 tonnes)	9 894,00	9 768,09	+1,29 %
Mélasses (1 000 tonnes)	4 243,98	3 956,71	+7,26 %
Rendement en sucre (%)	10,24	10,70	-4,33 %

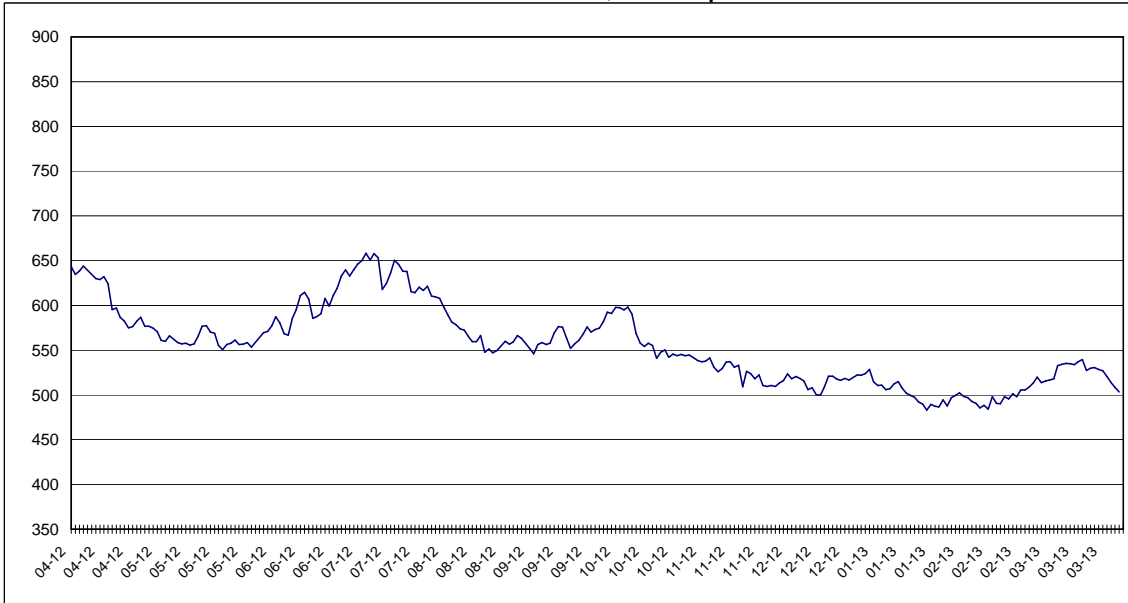
SPOT ET TERME A LONDRES ET A NEW YORK
 SEPTEMBRE 2003 A MARS 2013 (en \$/t)



Sucre Brut : New - York n°11, en \$/tonne depuis le 01/04/2012



Sucre blanc : FOB N°5 Londres en \$/tonne depuis le 01/04/2012



Prime du blanc en \$/tonne depuis le 01/04/2012



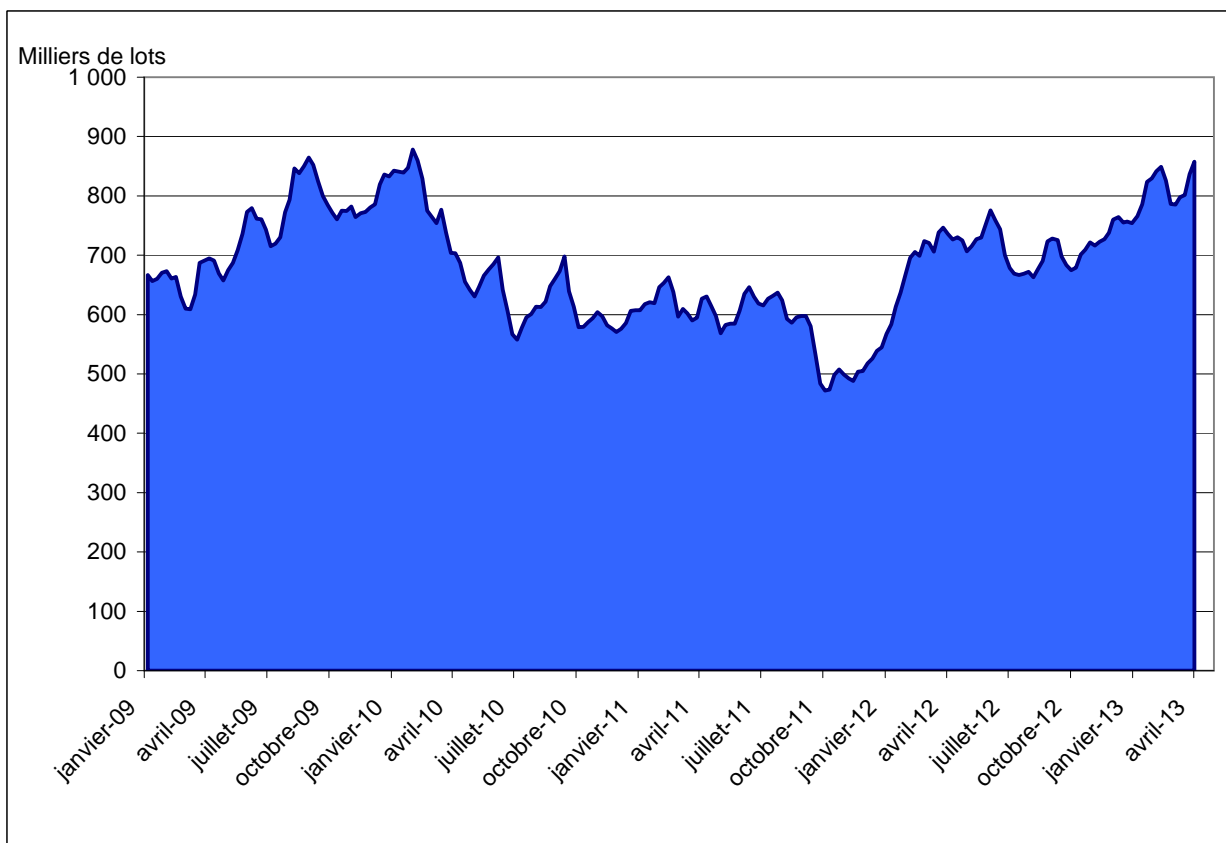
**EVOLUTION DES TERMES
MOYENNES MENSUELLES DE LONDRES ET NEW YORK**

		NEW YORK		LONDRES		1 € =\$
		en cts/lb	en €/t	en \$/t	en €/t	
DECEMBRE	"	31,09	518,39	766,73	579,97	1,3220
JANVIER	2011	32,09	529,57	784,33	587,09	1,3360
FEVRIER	"	29,42	475,22	749,10	548,83	1,3649
MARS	"	28,15	443,31	716,22	511,62	1,3999
AVRIL	"	23,90	364,89	643,31	445,45	1,4442
MAI	"	21,85	335,71	616,14	429,41	1,4349
JUIN	"	26,07	399,37	719,81	500,27	1,4388
JUILLET	"	29,47	455,48	760,80	533,36	1,4264
AOUT	"	28,87	443,81	756,76	527,61	1,4343
SEPTEMBRE	"	27,70	443,49	687,85	499,52	1,3770
OCTOBRE	"	26,30	423,00	688,35	502,22	1,3706
NOVEMBRE	"	24,52	423,00	631,70	466,00	1,3556
DECEMBRE	"	23,42	391,69	607,92	461,28	1,3179
JANVIER	2012	24,05	410,82	629,70	487,96	1,2905
FEVRIER	"	24,05	401,03	636,01	480,98	1,3223
MARS	"	24,73	413,04	647,01	490,12	1,3201
AVRIL	"	22,48	376,63	600,17	456,17	1,3157
MAI	"	20,25	348,56	561,60	438,49	1,2807
JUIN	"	20,44	359,82	587,92	469,36	1,2526
JUILLET	"	22,76	408,27	616,19	501,44	1,2288
AOUT	"	20,53	365,00	574,15	463,03	1,2400
SEPTEMBRE	"	19,47	333,89	562,45	437,51	1,2856
OCTOBRE	"	20,39	346,45	564,54	435,13	1,2974
NOVEMBRE	"	19,31	331,92	515,12	401,57	1,2828
DÉCEMBRE	"	19,20	322,67	515,66	393,05	1,3119
JANVIER	2013	18,71	310,38	500,82	376,90	1,3288
FÉVRIER	"	18,21	300,48	501,50	375,40	1,3359
MARS	"	18,33	311,80	525,06	405,02	1,2964

**EVOLUTION DES COURS MONDIAUX DU SUCRE (1ers termes) ET DE L'EURO
EN MARS 2013**

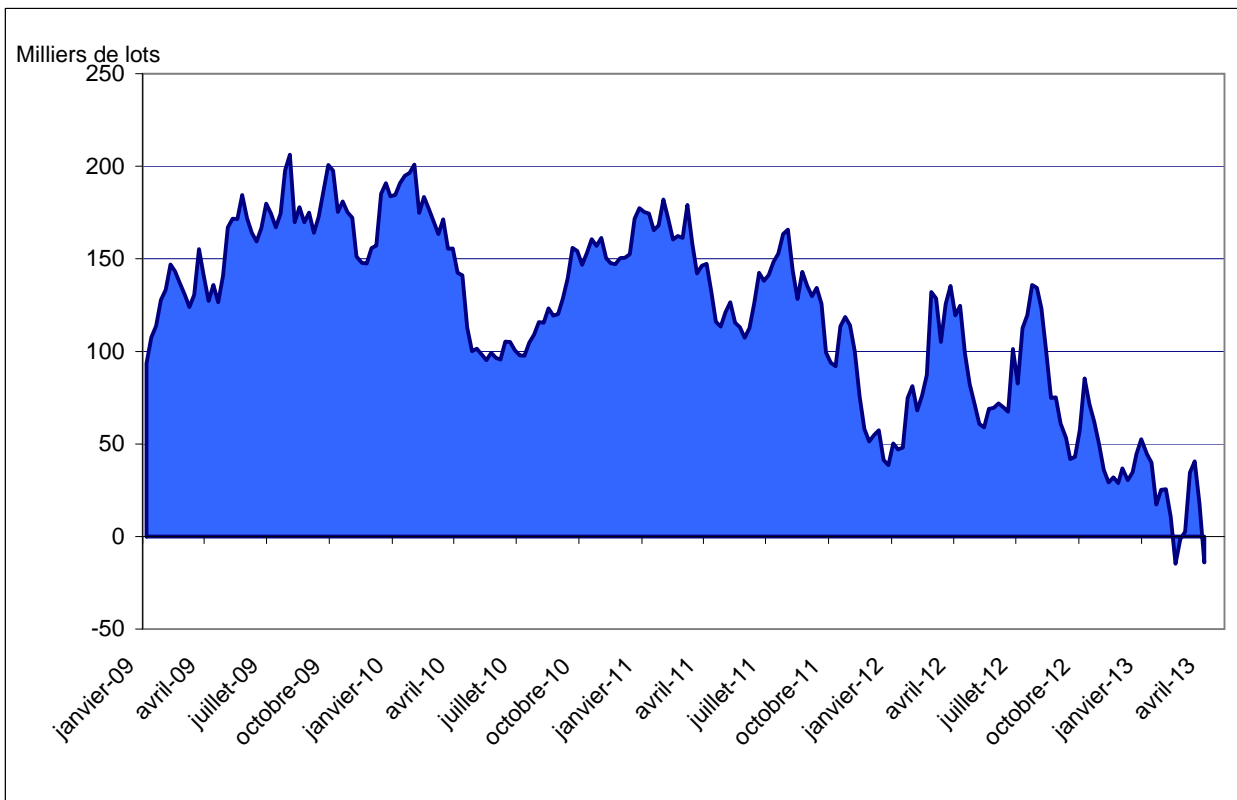
	NEW YORK Terme de mars		LONDRES Terme de mars		1 € =\$
	en cts/lb	en €/t	en \$/t	en €/t	
1 mars 2013	17,91	303,72	513,90	395,31	1,3000
2 mars 2013					
3 mars 2013					
4 mars 2013	18,08	306,44	515,60	396,40	1,3007
5 mars 2013	18,19	307,67	516,70	396,42	1,3034
6 mars 2013	18,20	307,81	518,20	397,55	1,3035
7 mars 2013	18,77	318,06	532,60	409,38	1,3010
8 mars 2013	18,75	315,78	534,10	408,02	1,3090
9 mars 2013					
10 mars 2013					
11 mars 2013	18,82	319,30	535,20	411,88	1,2994
12 mars 2013	18,82	317,86	534,80	409,71	1,3053
13 mars 2013	18,80	319,28	533,90	411,29	1,2981
14 mars 2013	18,84	321,05	537,20	415,24	1,2937
15 mars 2013	18,89	318,24	539,40	412,20	1,3086
16 mars 2013					
17 mars 2013					
18 mars 2013	18,29	311,87	527,40	407,92	1,2929
19 mars 2013	18,31	311,85	529,80	409,30	1,2944
20 mars 2013	18,35	312,51	530,60	409,89	1,2945
21 mars 2013	18,21	310,97	528,40	409,30	1,2910
22 mars 2013	18,20	309,88	527,10	407,09	1,2948
23 mars 2013					
24 mars 2013					
25 mars 2013	17,97	306,27	520,70	402,55	1,2935
26 mars 2013	17,78	304,78	513,80	399,50	1,2861
27 mars 2013	17,85	308,21	508,40	398,18	1,2768
28 mars 2013	17,66	304,05	503,30	393,05	1,2805
MOYENNE	18,33	311,80	525,06	405,02	1,2964
Maximum	18,89	321,05	539,40	415,24	1,3090
Minimum	17,66	303,72	503,30	393,05	1,2768

**Marché à terme de New - York (sucre brut) :
 Nombres de lots (positions ouvertes) de janvier 2009 à avril 2013**



Source : CFTC.org

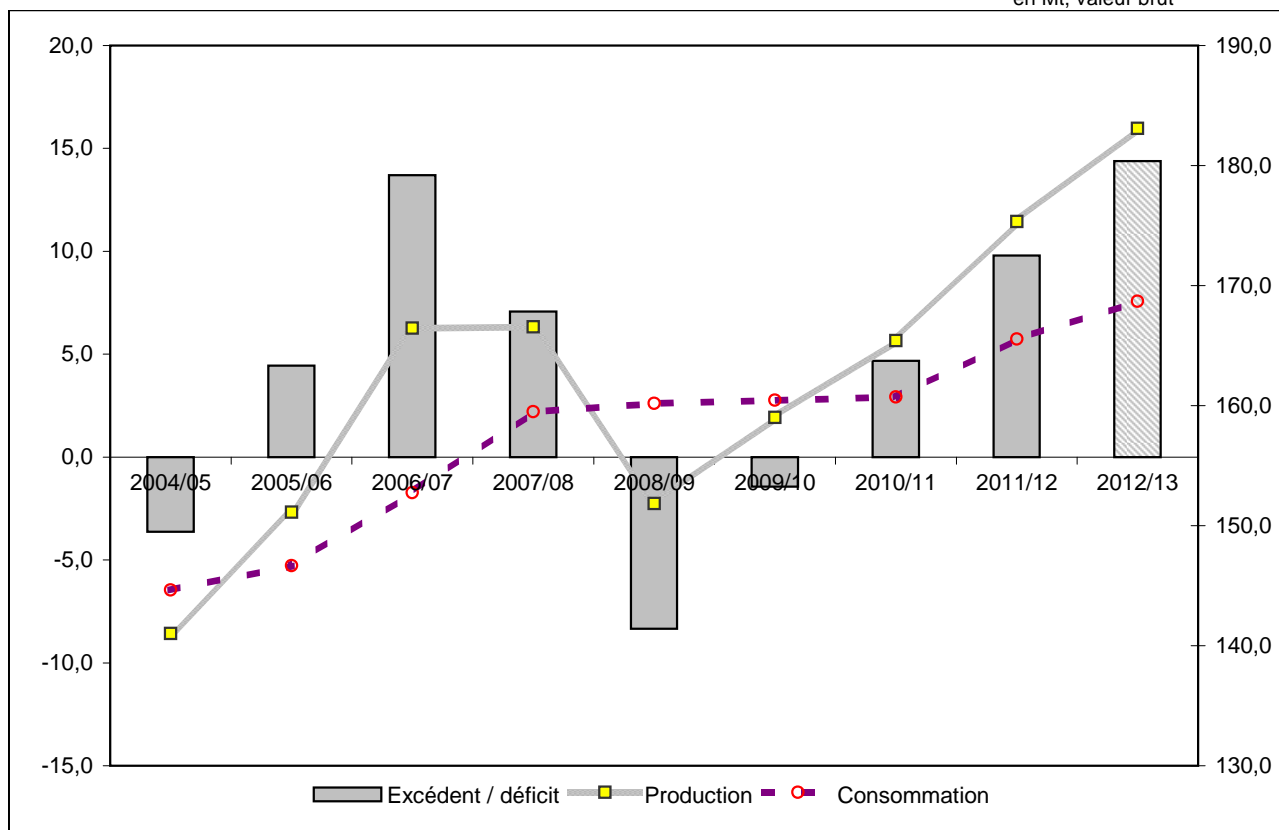
**Marché à terme de New - York (sucre brut) :
 Parts des opérateurs non commerciaux (positions nettes)**



Source : CFTC.org

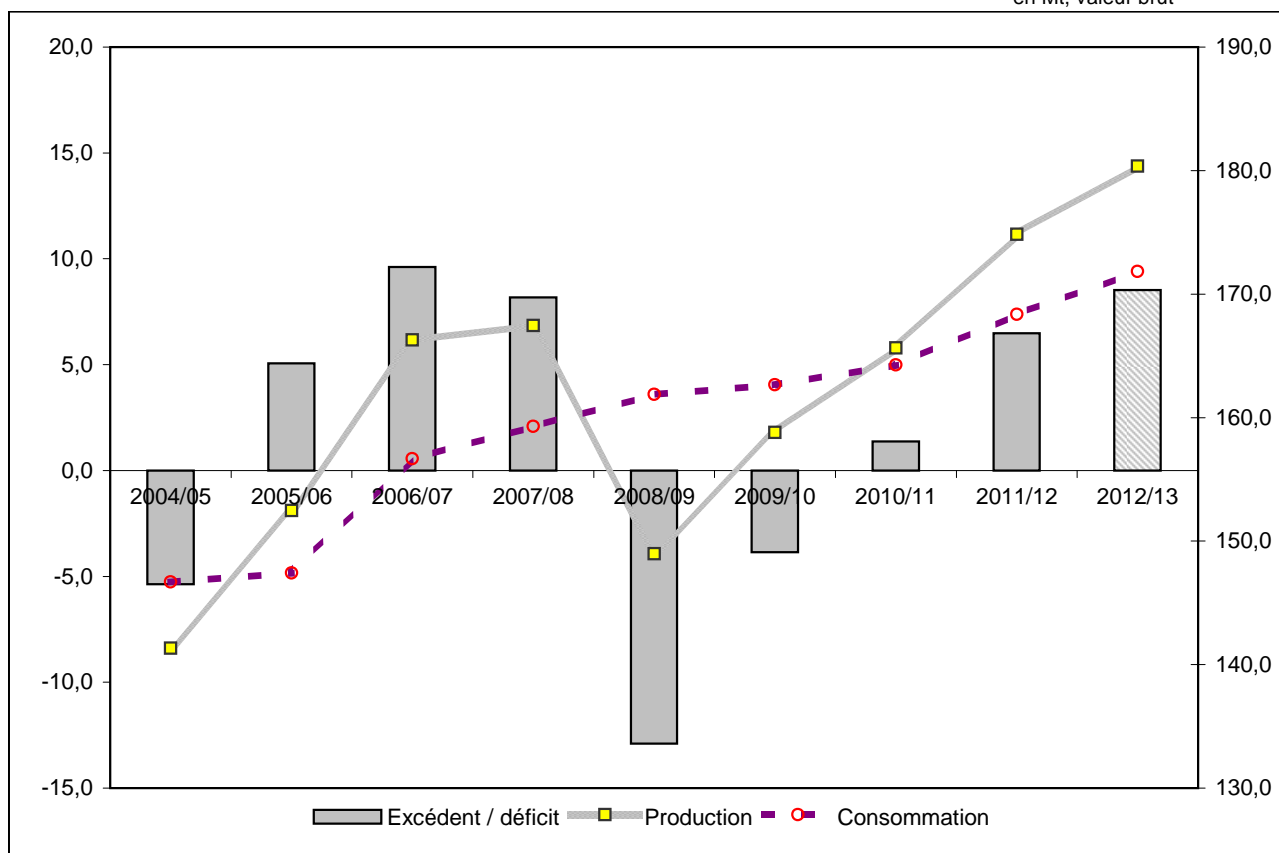
Evolution de l'excédent / déficit mondial (FO Licht)

en Mt, valeur brut



Evolution de l'excédent / déficit mondial (ISO)

en Mt, valeur brut



NB : L'ISO prend en compte, dans son estimation de la consommation, la différence entre les exportations et les importations mondiales. Cette estimation n'est donc pas tout à fait comparable avec celle de FO Licht. Ceci expliquant l'écart important entre les estimations de ces deux organismes.

II – La situation communautaire

Marché communautaire

Avril 2013

BILANS UE

Le bilan communautaire du sucre du quota est peu modifié par rapport à la précédente version (*bulletin de mars 2013*). L'estimation de la production fraîche 2012/13 reste inchangée à 17,2 Mt ; les importations 2012/13 sont toujours estimées à 3,4 Mt, mais cette estimation ne prend pas en compte les volumes qui seront attribués dans le cadre des deux prochaines adjudications en mai et juin. Le chiffre de 3,4 Mt sera donc dépassé. Le seul changement d'importance concerne le stock de début de campagne pour le sucre du quota : il est désormais de 1,61 Mt (contre 1,65 Mt précédemment). Compte-tenu d'ajustements minimes sur la consommation (+ 15 000 tonnes), le stock prévisionnel de sucre du quota en fin de campagne 2012/13 est désormais de **1,76 Mt** (contre 1,85 Mt précédemment). Toute quantité supplémentaire attribuée lors des prochaines adjudications viendra s'ajouter à ce stock.

Stocks

Le stock de sucre du quota 2011 au 1^{er} Octobre 2012 a été légèrement revu à la baisse, à 1,609 Mt (contre 1,652 Mt précédemment). Sur ce total, 0,64 Mt correspondent à du sucre brut raffiné ou destiné à être raffiné, soit une hausse de 0,2 Mt par rapport à l'année précédente. Le stock de sucre blanc de betterave du quota est de 1,01 Mt contre 0,54 Mt au 1/10/2011 (estimation FranceAgriMer).

Au 1/12/2012, le stock de sucre du quota s'établit à **9,7 Mt** contre **9,6 Mt** un an plus tôt. Le stock du sucre hors-quota est lui de **0,53 Mt** contre **0,6 Mt** au 1/12/2011.

Importations préférentielles de sucre 2012/13

Importations Sucre ACP et PMA (2013 et 2012)

	Certificats délivrés au 12/04/2013	Certificats délivrés au 13/04/2012
PMA non ACP	5 325,9	0
PMA – ACP	305 494,3	285 103,2
ACP – non PMA	822 224,3	726 119,6
<i>Afrique centrale</i>	-	-
<i>Afrique Occidentale</i>	112,5	-
<i>SADC</i>	161 567,8	168 988,5
<i>EAC</i>	-	-
<i>ESA</i>	348 814,3	280 191,2
<i>Pacifique</i>	100 000,0	101 800,0
<i>Cariforum</i>	211 729,7	175 139,9
Total ACP	1 127 718,5	1 011 222,8
Total ACP+ PMA non ACP	1 133 044,4	1 011 222,8

Le total des certificats demandés et attribués au titre des importations préférentielles pour 2012/13 s'élève, au 5/04/2013, à 1,1 Mt pour le sucre PMA et ACP et, fin mars 2013, à 905 000 tonnes pour les contingents CXL (677 000 tonnes, valeur brut) et Balkans (255 000 tonnes, dont 6 000 tonnes pour la Bosnie). Les certificats demandés au titre du contingent d'importation de sucre industriel sont toujours de 3 800 tonnes fin mars 2013.

Quant au total des certificats demandés au titre du contingent moldave (année civile 2013), il est de 3 824 tonnes fin mars 2013 sur un contingent de 34 000 tonnes.

Requalification de sucre hors quota en 2012/13

- 1^{ère} attribution : règlement (UE) n°131/2013 du 15/02/13
- 2^{ème} attribution : règlement (UE) n°281/2013 du 22/03/13

Union Européenne

Certificats (t)	Demandés	Taux d'attribution	Délivrés	Montant du prélèvement à acquitter sur les quantités revendues
1 ^{ère} attribution (6 mars)	1 374 082	10,916379 %	150 000	224 €/t
2 ^{ème} attribution (10 avril)	1 135 090	13,214811 %	150 000	172 €/t

France

1 ^{ère} attribution (6 mars)	290 000	10,916379 %	31 657	224 €/t
2 ^{ème} attribution (10 avril)	270 000	13,214811 %	35 680	172 €/t

Actualité réglementaire

Avril 2013

Comité de gestion du 11 avril :

- Aucun règlement voté.

BILAN COMMUNAUTAIRE DE SUCRE DANS L'UE

Note méthodologique

Le bilan communautaire du sucre est un **bilan d'approvisionnement ou bilan de consommation**, conformément à l'article 22 du règlement 952/06. Cela signifie plus précisément qu'il recense sur une période donnée (campagne de 12 mois), l'ensemble des emplois d'un produit donné (en l'occurrence le sucre) et les ressources mobilisées pour équilibrer ces emplois.

Il répartit le sucre par campagne de consommation ou d'utilisation et non par campagne de production (notamment du fait de la présence de sucre produit lors de la campagne précédente dans les stocks initiaux).

La plupart des postes du bilan communautaire du sucre du quota comme du sucre hors-quota sont connus sur la base des déclarations des opérateurs (fabricants, utilisateurs de sucre, exportateurs et importateurs), à l'exception notable du poste 'Consommation intérieure' qui est estimé par différence avec les autres postes du bilan. Les données individuelles des opérateurs sont agrégées et communiquées par la Commission ou disponibles via la base communautaire du commerce extérieur (COMEXT).

En toute rigueur ce que l'on appelle consommation de sucre lors d'une campagne ne correspond pas à l'utilisation finale de ce sucre pour au moins deux raisons :

- les emplois de sucre décrivent les volumes de sucre **achetés** sur le marché intérieur par les industries utilisatrices ou bien exportés sur le reste de l'UE et les pays-tiers. Or il peut y avoir un décalage de plusieurs mois entre l'achat et/ou la livraison de sucre et son utilisation finale, par exemple pour le sucre industriel ; les quantités de sucre vendues et livrées ne correspondent donc pas obligatoirement aux quantités de sucre utilisées ou incorporées lors d'une campagne.
- le sucre alimentaire livré sur le marché intérieur n'est pas totalement consommé, au sens alimentaire du terme. Comme tout produit alimentaire, une partie de ce sucre fait l'objet de pertes ou de non consommation.

I. Ressources

L'ensemble des **ressources** regroupe les stocks initiaux en début de campagne, la production fraîche de sucre de la campagne, les importations de sucre en l'état et dans les produits transformés :

- 1. Stock initial** : par définition il est nul pour le sucre hors-quota ; pour le sucre du quota il s'agit du sucre de la campagne précédente non vendu au 30 septembre, propriété des fabricants, des raffineurs ou de la communauté (intervention publique). Le stock initial en début de campagne est égal au stock à la fin de la campagne précédente.
- 2. Report de sucre** : ressource du bilan du sucre du quota, il correspond au sucre hors quota de la campagne précédente non vendu et qui devient le premier sucre du quota de la campagne en cours. Ce poste peut inclure le cas échéant les quantités de sucre du quota ayant fait l'objet d'une décision de **retrait** lors de la campagne précédente.
- 3. Production fraîche** : il s'agit de la production fraîche, qui diffère de la production réglementaire. Cette dernière s'obtient en ajoutant à la production fraîche le report de sucre hors quota de la campagne précédente et en déduisant la quantité de sucre hors quota qui sera reportée sur la campagne suivante. Elle comprend en outre les sirops de sucre destinés à la production d'éthanol (calculé en équivalent sucre). La production fraîche est répartie entre quota et hors quota. La production disponible sous quota correspond au total de la production fraîche sous quota (c'est-à-dire le quota quand celui-ci est intégralement produit moins le report). La production hors quota s'obtient ensuite par différence entre la production fraîche de la campagne et la production fraîche sous quota. La production fraîche de sucre fait l'objet d'estimations jusqu'en décembre à partir des surfaces betteravières et d'une estimation des rendements moyens. En mars de l'année suivante, une fois la campagne de production achevée, les estimations de production sont remplacées par le chiffre issu de la déclaration provisoire des fabricants. Enfin en décembre est disponible le chiffre définitif de production, toujours sur la base des déclarations obligatoires des fabricants.
- 4. Importations de sucre en l'état** : estimées en cours de campagne à la fois sur la base des contingents préférentiels, des certificats demandés et sur la base des statistiques douanières mensuelles.

- 5. Importations de sucre dans les produits transformés** : estimées en cours de campagne sur la base des quantités importées lors la campagne précédente. Elles regroupent en leur affectant un coefficient de teneur en sucre (fixé par la Commission) les importations de produits contenant du sucre. Elles sont ensuite définitivement fixées sur la base des données enregistrées par les services douaniers des différents Etats membres.

II . Emplois :

Les ressources précédentes permettent d'équilibrer les emplois (consommation) suivants : les exportations vers les pays tiers (sucre en l'état et dans les produits transformés), les stocks de fin de campagne, le report de sucre hors quota, et les livraisons sur le marché intérieur

- 1. Livraisons sur le marché intérieur** : elles comprennent le sucre destiné à la consommation humaine, le sucre hors quota destiné aux utilisations non alimentaires et à la production d'alcool
- 1.1 Sucre alimentaire** : désigne le sucre du quota livré comme sucre alimentaire. En toute rigueur, il correspond aux ventes de sucre destiné à la consommation alimentaire et diffère de celle-ci par le fait qu'une partie du sucre alimentaire vendu n'est pas consommé (pertes). C'est le seul poste qui ne fait l'objet d'aucune déclaration. Estimé en cours de campagne, en général sur la base de la précédente campagne, il est ensuite obtenu par différence entre l'ensemble des ressources de sucre du quota et les utilisations connues de sucre du quota (les exportations et le stock final). Il prend en compte le sucre de bouche et le sucre incorporé dans les produits transformés, les ventes aux ménages et aux collectivités.
- 1.2 Industries chimiques et pharmaceutiques** : volumes de sucre hors-quota livré comme sucre industriel aux industries chimiques, pharmaceutiques et de la levure. Il s'agit bien des quantités de sucre livrées et non des quantités de sucre utilisées par ces industries. Ce poste est estimé en cours de campagne sur la base de la campagne précédente, et ajusté ensuite sur les bilans provisoires puis définitifs fournis par la Commission. La période de référence est une campagne de 14 mois, du 1^{er} Octobre de l'année n au 30 novembre de l'année n+1.
- 1.3 Producteurs d'alcool** : volumes de sucre (sirops) livrés en distilleries pour la production d'alcool (dont alcool carburant).
- 2. Exportations de sucre en l'état** : estimées en cours de campagne sur la base des certificats demandés (quota et hors quota), voire du niveau des exportations de la campagne précédente, elles sont ensuite définitivement fixées sur la base des données enregistrées par les services douaniers des différents Etats membres.
- 3. Exportations de sucre dans les produits transformés** : estimées en cours de campagne sur la base des quantités exportées lors la campagne précédente. Elles regroupent en leur affectant un coefficient de teneur en sucre les exportations de produits contenant du sucre. Elles sont ensuite définitivement fixées sur la base des données enregistrées par les services douaniers des différents Etats membres.

III . Stocks fin de campagne :

- Stock de fin de campagne : défini pour le sucre du quota, il est estimé en cours de campagne, et définitivement fixé lors de la campagne suivante sur la base des déclarations des fabricants
- Report : estimé en cours de campagne, il fait l'objet d'une déclaration de la part des fabricants au plus tard le 15 avril de la campagne. Le report communautaire peut donc être connu dans les mois suivants.

BILANS COMMUNAUTAIRES DE SUCRE DANS L'UE-27 de 2009/10 à 2012/13 (Commission Européenne/FranceAgriMer)

(en 1 000 tonnes, valeur blanc)

	2009/10		2010/11		2011/12		2012/13 (1)	
	Quota	Hors Quota	Quota	Hors Quota	Quota	Hors Quota	Quota	Hors Quota
I - RESSOURCES								
1 - Stocks au 1er octobre	1 565	0	770	0	981	0	1 609	0
- libres	1 530	0	770	0	981	0	1 609	0
- intervention	35	0	0	0	0	0	0	0
2 - Report / Retrait	413		564		149		802	
3 - Production "fraîche"	12 863	4 642	12 582	2 847	13 164	5 532	12 498	4 720
4 - Importations des pays tiers de sucre en l'état	2 449	8	3 575	54	3 460	14	3 390	20
5 - Importations des pays tiers de sucre sous forme de produits transformés	497		528		505		502	
6 - Revente de sucre hors quota			500		650		300	0
TOTAL DES RESSOURCES	17 787	4 650	18 519	2 901	18 909	5 546	19 101	4 740
II - EMPLOIS								
1 - Livraisons marché intérieur	15 899	1 992	16 355	1 539	16 065	2 058	16 106	1 950
1.1 Sucre alimentaire	15 899		16 355		16 065		16 106	
1.2 Sucre pour industrie chimique		646		650		650		650
1.3 Sucre pour éthanol		1 346		889		1 408		1 300
2 - Exportations sur pays tiers de sucre en l'état	100	2 094	45	713	58	2 035	58	1 350
3 - Exportations de sucre sous forme de produits transformés	1 018		1 138		1 177		1 177	
4 - Revente de sucre hors quota				500		650		300
TOTAL DES EMPLOIS	17 017	4 086	17 538	2 752	17 300	4 744	17 341	3 600
III - STOCKS AU 30 SEPTEMBRE								
- libres	770		981		1 609		1 760	
- intervention	0		0		0		0	
- retrait								
- report	0	564	0	149	0	802	0	1 140
TOTAL STOCKS AU 30/09	770	564	981	149	1 609	802	1 760	1 140

Sources : Commission Européenne - FranceAgriMer

1- Bilan prévisionnel UE 27

EVOLUTION DES SURFACES BETTERAVIERES DANS L'UE DE 1996/97 A 2012/13 (2)

	ALL	AUT	DK	ESP (1)	FIN	FRA	GR	ITA	PB	POR	RU	SUE	UEBL	HON	LET	LIT	POL	R. TCH	SLQ	SLN	BG	RO	TOTAL	
1996/97	514	52	68	159	34	422	40	234	116	1	173	59	103	-	-	-	-	-	-	-	-	-	2 009	
1997/98	504	51	67	155	34	421	53	284	114	3	170	59	102	-	-	-	-	-	-	-	-	-	2 050	
1998/99	501	49	66	153	34	412	37	275	112	3	164	59	98	-	-	-	-	-	-	-	-	-	1 996	
1999/00	489	47	64	135	34	393	40	274	120	8	160	59	104	-	-	-	-	-	-	-	-	-	1 960	
2000/01	451	43	59	130	32	361	50	249	112	8	146	55	95	-	-	-	-	-	-	-	-	-	1 823	
2001/02	448	45	56	114	31	386	43	222	109	5	151	54	96	-	-	-	-	-	-	-	-	-	1 791	
2002/03	459	44	55	114	32	409	42	246	109	9	148	54	98	-	-	-	-	-	-	-	-	-	1 850	
2003/04	445	43	50	100	29	361	41	215	106	7	136	50	92	48	14	26	286	76	32	5	-	-	2 193	
2004/05	441	45	48	107	30	348	33	186	99	8	133	47	90	67	14	25	298	70	35	6	-	-	2 161	
2005/06	428	44	47	104	31	343	42	249	99	8	126	49	87	61	14	22	278	69	33	8	-	-	2 173	
2006/07	353	40	41	101	25	366	26	94	84	4	106	45	80	48	11	18	241	56	28	7	-	-	1 774	
2007/08	391	42	39	60	16	353	14	86	82	1	106	41	85	38	-	17	228	54	19	-	2	23	1 698	
2008/09	370	43	36	51	14	316	14	61	71	-	101	37	64	17	-	9	177	50	11	-	-	20	1 462	
2009/10	364	44	38	47	15	336	23	62	72	-	103	40	63	14	-	15	192	54	16	-	-	20	1 518	
2010/11	362	45	39	47	15	342	14	63	71	-	104	39	59	14	-	15	197	54	18	-	-	23	1 521	
2011/12*	398	47	40	45	14	362	6	46	73	-	99	40	64	13	-	18	197	59	18	-	-	19	1 558	
2012/13**	409	49	40	46	11	357	9	52	73	-	103	39	63	18	-	19	192	60	18	-	-	28	1 586	
2011/12 / 2010/11	+ 9,9 %	+ 4,7 %	+ 2,3 %	- 4,3 %	- 6,7 %	+ 5,8 %	- 57,1 %	- 27,0 %	+ 2,8 %	-	- 4,8 %	+ 2,6 %	+ 9,0 %	- 5,1 %	-	+ 20,0 %	=	+ 9,3 %	=	-	-	-	- 18,5 %	+ 2,5 %

(1) Y compris les surfaces de betteraves destinées au Portugal (7 000 ha en 1997/98 ; 5 000 ha en 1998/99 ; 2 000 ha en 1999/00)

(2) Hors betteraves jus vert.

EVOLUTION DES RENDEMENTS EN SUCRE DE BETTERAVE DANS L'UE DE 1996/97 A 2012/13

(en t/ha)

	ALL	AUT	DK	ESP	FIN	FRA	GR	ITA	PB	POR	RU	SUE	UEBL	HON	LET	LIT	POL	R. TCH	SLQ	SLN	BG	RO	TOTAL	
1996/97	8,14	9,04	7,41	7,52	3,85	9,90	6,63	6,14	8,92	-	8,50	6,75	9,25	-	-	-	-	-	-	-	-	-	-	8,19
1997/98	7,98	9,02	8,03	7,32	5,24	11,22	6,87	6,12	8,95	6,33	9,34	6,71	9,98	-	-	-	-	-	-	-	-	-	-	8,52
1998/99	8,02	9,51	8,05	7,51	3,53	10,35	5,38	5,80	7,37	8,67	8,79	6,76	8,10	-	-	-	-	-	-	-	-	-	-	8,06
1999/00	8,96	10,15	8,64	8,13	4,88	11,51	5,80	6,22	9,31	7,50	9,66	7,29	10,49	-	-	-	-	-	-	-	-	-	-	8,98
2000/01	9,67	9,00	9,03	8,45	4,81	11,73	7,36	6,23	9,49	7,13	9,08	7,49	9,92	-	-	-	-	-	-	-	-	-	-	9,16
2001/02	8,31	8,87	8,55	8,25	4,71	9,43	7,30	5,78	8,74	6,40	8,10	7,44	8,75	-	-	-	-	-	-	-	-	-	-	8,15
2002/03	8,77	9,84	9,38	10,51	5,09	11,48	7,05	5,73	9,39	8,67	9,62	8,00	10,40	-	-	-	-	-	-	-	-	-	-	9,14
2003/04	8,49	8,98	9,84	9,14	4,69	10,89	5,00	4,19	10,15	8,57	10,06	8,32	11,18	10,40	4,79	5,12	7,00	7,36	7,28	7,60	-	-	-	6,79
2004/05	9,83	10,18	9,83	9,87	4,97	11,91	7,88	6,23	10,47	9,30	10,45	7,91	11,01	7,45	4,79	5,32	6,71	7,99	6,66	6,33	-	-	-	9,26
2005/06	9,43	10,59	10,11	10,39	5,77	12,10	7,38	7,16	9,86	9,63	10,64	8,29	10,63	8,08	5,07	5,68	7,36	8,10	7,97	7,50	-	-	-	9,21
2006/07	9,22	9,60	9,15	10,63	5,18	11,80	6,52	6,99	10,77	10,20	10,92	6,93	10,69	7,36	3,95	5,37	7,08	8,35	7,33	6,21	-	-	-	9,24
2007/08	10,00	8,60	9,70	11,80	6,30	12,60	5,60	9,00	10,80	10,10	9,90	8,70	10,30	6,90	-	7,40	8,40	6,60	7,10	-	2,10	4,10	-	9,90
2008/09	9,85	9,50	11,03	11,80	5,10	12,97	5,60	8,10	12,10	-	11,80	8,90	11,28	6,40	-	7,61	7,26	8,30	10,50	-	-	-	5,65	10,30
2009/10	11,60	8,70	11,70	11,70	5,90	13,30	4,40	8,20	13,70	-	12,60	10,10	13,30	9,20	-	7,50	8,60	8,90	10,20	-	-	-	7,30	11,36
2010/11	9,60	9,90	11,60	11,30	5,60	12,40	7,40	8,80	12,30	-	9,60	8,10	11,70	8,80	-	6,20	7,40	8,50	8,00	-	-	-	5,30	9,98
2011/12 *	10,70	11,70	13,00	11,80	8,50	13,19	6,60	11,10	13,60	-	13,30	10,50	13,60	9,10	-	7,70	9,70	10,40	9,90	-	-	-	7,80	11,73
2012/13**	10,60	10,10	12,10	12,10	6,60	13,00	6,60	9,40	13,20	-	11,40	9,40	12,80	8,60	-	7,10	8,50	9,10	9,30	-	-	-	6,80	10,89
Moy. 01/02 à 05/06	8,96	9,69	9,54	9,63	5,05	11,16	6,92	5,82	9,72	8,51	9,77	7,99	10,39	8,64	4,88	5,37	7,02	7,81	7,30	7,14	-	-	-	8,51
Moy. 06/07 à 11/12	10,16	9,67	11,03	11,50	6,10	12,71	6,02	8,70	12,21	10,15	11,35	8,87	11,81	7,96	3,95	6,96	8,07	8,51	8,84	6,21	2,10	6,03	-	10,42

* Données provisoires - hors travail à façon

** Données prévisionnelles - hors travail à façon

Sources : CE et FranceAgriMer - novembre 2012

Quotas sucre de 2007/08 à 2012/13

(en 1 000 tonnes, valeur blanc)

	ALL	AUT	DK	ESP	FIN	FRA *	GRE	ITA	PB	POR	RU	SUE	UEBL	HON	LET	LIT	POL	R. TCH	SLQ	SLN	BG	RO	UE 25 /27	
2007/08																								
Quotas de base	3 655,46	405,81	420,75	903,84	146,09	4 120,69	317,50	778,70	876,56	44,45	1 221,47	325,70	862,08	406,68	66,51	103,01	1 771,39	469,30	210,16	52,97	4,75	109,16	17 273,03	
Quotas additionnels / transitoires	-	-	31,72	-	-	-	-	110,21	54,88	-	-	17,72	20,22	-	-	8,00	1,09	5,63	5,87	-	-	-	255,34	
Abandons de quotas	-	-	-	16,68	56,09	-	158,80	24,86	-	19,50	-	-	-	108,09	66,51	-	-	102,47	70,13	52,97	-	-	676,10	
Total	3 655,46	405,81	452,47	887,17	90,00	4 120,69	158,70	864,05	931,44	24,95	1 221,47	343,42	882,30	298,59	0,00	111,01	1 772,48	372,46	145,90	0,00	4,75	109,16	16 852,27	
Total 2007/08 / Total 2006/07																								
Total 2007/08 / Total 2006/07	0%	0%	8%	-2%	-38%	0%	-50%	11%	6%	-44%	0%	5%	2%	-27%	-100%	8%	0%	-21%	-31%	-100%	-	-	-2%	
2008/09																								
Quotas de base	3 655,46	405,81	452,47	887,17	90,00	4 120,69	158,70	753,84	931,44	24,95	1 221,47	343,42	882,30	298,59	0,00	111,01	1 772,48	372,46	145,90	0,00	4,75	109,16	16 742,06	
Abandons de quotas	757,20	54,79	80,08	256,58	9,00	683,66	-	245,47	126,55	15,00	165,00	50,23	206,07	193,17	-	20,76	366,87	-	33,58	-	4,75	4,48	3 273,22	
Total	2 898,26	351,03	372,38	630,59	81,00	3 437,03	158,70	508,38	804,89	9,95	1 056,47	293,19	676,24	105,42	0,00	90,25	1 405,61	372,46	112,32	0,00	0,00	104,69	13 468,84	
Total 2008/09 / Total 2007/08	-21%	-14%	-18%	-29%	-10%	-17%	0%	-41%	-14%	-60%	-14%	-15%	-23%	-65%	-	-19%	-21%	0%	-23%	-	-100%	-4%	-20%	
2009/10																								
Quotas de base	2 898,26	351,03	372,38	630,59	81,00	3 437,03	158,70	508,38	804,89	9,95	1 056,47	293,19	676,24	105,42	0,00	90,25	1 405,61	372,46	112,32	0,00	0,00	104,69	13 468,84	
Abandons de quotas				132,11																			132,11	
Total	2 898,26	351,03	372,38	498,48	81,00	3 437,03	158,70	508,38	804,89	9,95	1 056,47	293,19	676,24	105,42	0,00	90,25	1 405,61	372,46	112,32	0,00	0,00	104,69	13 336,73	
Total 2009/10 / Total 2008/09	0%	0%	0%	-21%	0%	0%	0%	0%	0%	0%	0%	0%	0%	0%	-	0%	0%	0%	0%	-	0%	0%	-1%	
2010/11 et suivantes																								
Quotas de base	2 898,26	351,03	372,38	498,48	81,00	3 437,03	158,70	508,38	804,89	9,95	1 056,47	293,19	676,24	105,42	0,00	90,25	1 405,61	372,46	112,32	0,00	0,00	104,69	13 336,74	
Total	2 898,26	351,03	372,38	498,48	81,00	3 437,03	158,70	508,38	804,89	9,95	1 056,47	293,19	676,24	105,42	0,00	90,25	1 405,61	372,46	112,32	0,00	0,00	104,69	13 336,74	
Total 2010/11 / Total 2009/10	0%	0%	0%	0%	0%	0%	0%	0%	0%	0%	0%	0%	0%	0%	-	0%	0%	0%	0%	-	0%	0%	0%	

* Dont DOM - 432 220 tonnes en 2010/11, 480 244 tonnes avant 2010/11

Source : CE et FranceAgriMer

PRODUCTION DE SUCRE DANS L'UE de 2010/11 à 2012/13

(en 1 000 tonnes, valeur blanc)

	ALL	AUT	DK	ESP	FIN	FRA	GRE	ITA	PB	POR	RU	SUE	UEBL	HON	LET	LIT	POL	R. TCH	SLQ	SLN	BG	RO	UE 25/27
2010/11																							
1. Production "fraîche" (1 000 t de sucre blanc)																							
a) de betteraves	3 469	444	453	527	81	4 225	142	555	873	-	995	315	689	121	-	92	1 466	459	141	-	-	124	15 171
b) de cannes	-	-	-	-	-	258	-	-	-	1	-	-	-	-	-	-	-	-	-	-	-	-	258
c) de mélasses	-	-	-	-	-	-	-	-	-	-	-	-	-	-	-	-	-	-	-	-	-	-	0
TOTAL	3 469	444	453	527	81	4 483	142	555	873	1	995	315	689	121	-	92	1 466	459	141	-	0	124	15 429
(2010/11 / 2009/10)	-22%	14%	2%	-4%	-9%	-10%	-21%	8%	-14%	41%	-31%	-28%	-22%	-4%	-	-22%	-12%	-4%	-15%	-	-	-18%	-13%
2. Reports de 2009/10	229	0	5	12	6	24	13	16	20	-	146	19	66	-	-	0	0	4	-	-	-	3	564
3. Production (1+ 2)	3 698	444	459	540	86	4 507	155	571	893	1	1 141	335	755	121	-	92	1 466	463	141	-	-	127	15 994
4. Répartition de la production (1 000 t)																							
a) Production sous Quota	2 898	351	372	498	81	3 262	155	508	805	1	1 056	293	676	105	0	90	1 406	372	112	0	0	101	13 146
b) Hors Quota	800	93	86	41	5	1 245	0	63	88	0	84	41	79	15	-	2	60	91	28	-	-	25	2 847
2011/12																							
1. Production "fraîche" (1 000 t de sucre blanc)						0																	
a) de betteraves	4 267	547	519	613	94	4 775	159	507	998	-	1 315	417	881	122	-	152	1 911	615	233	-	-	146	18 270
b) de cannes	-	-	-	-	-	417	-	-	-	2	-	-	-	-	-	-	-	-	-	-	-	-	419
c) de mélasses	-	-	-	-	-	-	-	-	-	-	-	-	-	-	-	-	-	-	-	-	-	-	0
TOTAL	4 267	547	519	613	94	5 192	159	507	998	2	1 315	417	881	122	-	152	1 911	615	233	-	0	146	18 689
(2011/12 / 2010/11)	19%	19%	13%	14%	14%	14%	11%	-9%	13%	58%	24%	24%	22%	1%	-	39%	23%	25%	40%	-	-	15%	17%
2. Reports de 2010/11	45	0	0	9	4	11	0	49	0	-	29	3	0	-	-	0	0	0	-	-	-	0	150
3. Production (1+ 2)	4 311	547	519	622	98	5 203	159	556	998	2	1 343	420	881	122	-	152	1 911	616	233	-	-	146	18 838
4. Répartition de la production (1 000 t)																							
a) Production sous Quota	2 898	351	372	498	81	3 422	159	508	805	2	1 056	293	676	105	0	90	1 406	372	112	0	0	105	13 313
b) Hors Quota	1 415	196	147	123	17	1 783	1	47	193	0	288	126	205	16	-	62	506	243	121	-	-	41	5 532
2012/13																							
1. Production "fraîche" (1 000 t de sucre blanc)																							
a) de betteraves	4 342	495	483	558	73	4 624	61	492	967	-	1 182	365	804	155	-	132	1 638	547	164	-	-	192	17 273
b) de cannes	-	-	-	-	-	280	-	-	-	1	-	-	-	-	-	-	-	-	-	-	-	-	281
c) de mélasses	-	-	-	-	-	-	-	-	-	-	-	-	-	-	-	-	-	-	-	-	-	-	0
TOTAL	4 342	495	483	558	73	4 904	61	492	967	1	1 182	365	804	155	-	132	1 638	547	164	-	0	192	17 554
(2012/13 / 2011/12)	2%	-11%	-8%	-10%	-29%	-6%	-162%	-3%	-3%	-138%	-11%	-14%	-9%	21%	-	-15%	-17%	-13%	-43%	-	-	24%	-6%
2. Reports de 2011/12	415	0	0	24	10	98	1	42	15	-	79	7	34	-	-	0	68	9	-	-	-	0	802
3. Production (1+ 2)	4 757	495	483	582	83	5 002	61	534	982	1	1 261	372	838	155	-	132	1 706	556	164	-	-	192	18 356
4. Répartition de la production (1 000 t)																							
a) Production sous Quota	2 898	351	372	498	81	3 285	61	508	805	1	1 056	293	676	105	0	90	1 406	372	112	0	0	105	13 078
b) Hors Quota	1 859	144	110	84	2	1 717	0	26	177	0	205	79	162	50	-	42	300	184	51	-	-	87	5 278

Source : CE et FranceAgriMer - novembre 2012

**Prix moyens du sucre blanc communautaire
jusqu'à février 2013**

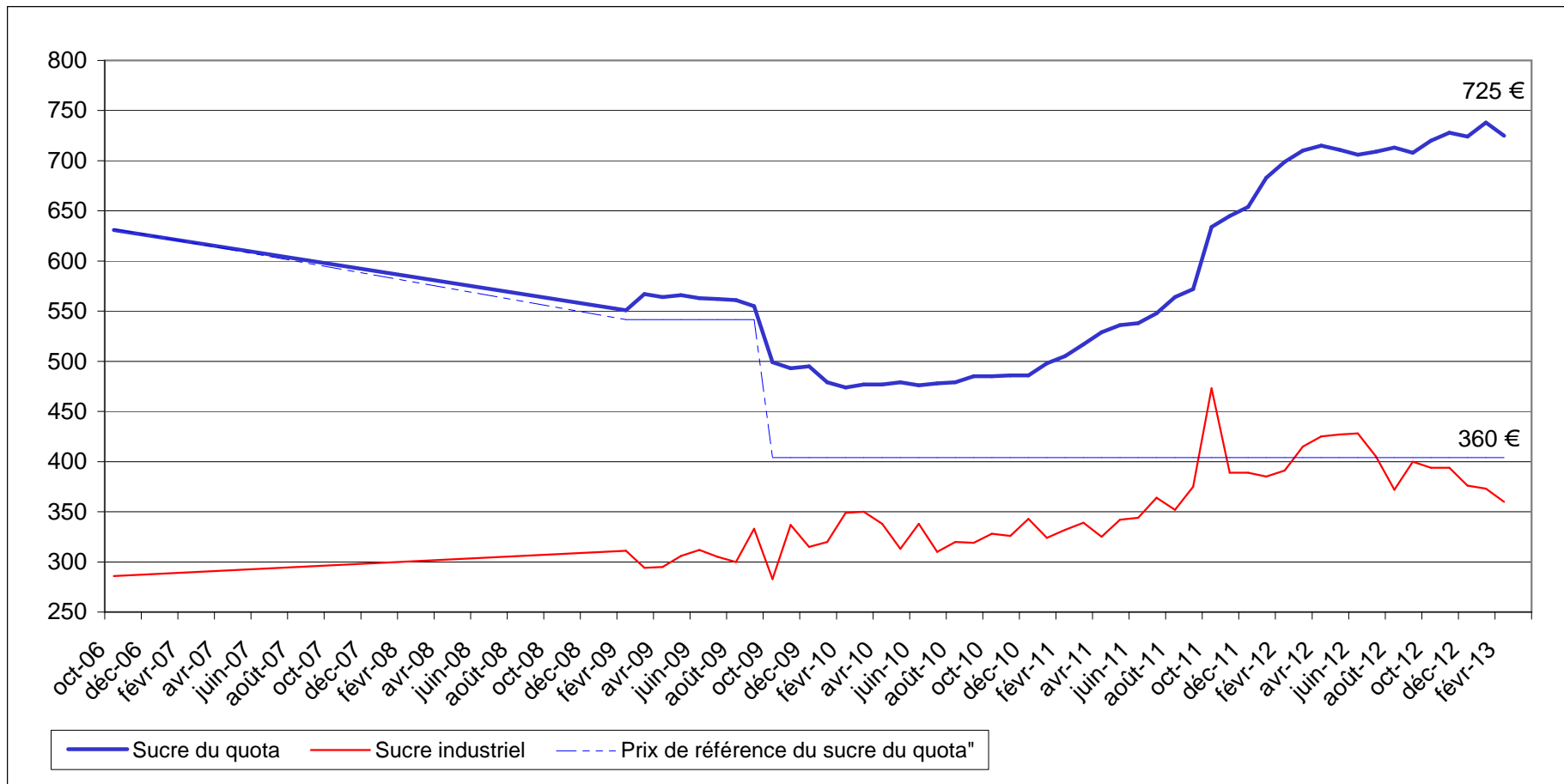
Règlement 318/06 et 952/06

Prix de vente moyen		
	Sucre du quota €/t	Sucre industriel €/t
février-09	551	311
mars-09	567	294
avril-09	564	295
mai-09	566	306
juin-09	563	312
juillet-09	562	305
août-09	561	300
septembre-09	555	333
octobre-09	499	283
novembre-09	493	337
décembre-09	495	315
janvier-10	479	320
février-10	474	349
mars-10	477	350
avril-10	477	338
mai-10	479	313
juin-10	476	338
juillet-10	478	310
août-10	479	320
septembre-10	485	319
octobre-10	485	328
novembre-10	486	326
décembre-10	486	343
janvier-11	498	324
février-11	505	332
mars-11	517	339
avril-11	529	325
mai-11	536	342
juin-11	538	344
juillet-11	548	364
août-11	564	352
septembre-11	572	375
octobre-11	634	473
novembre-11	645	389
décembre-11	654	389
janvier-12	683	385
février-12	699	391
mars-12	710	415
avril-12	715	425
mai-12	711	427
juin-12	706	428
juillet-12	709	405
août-12	713	372
septembre-12	708	400
octobre-12	720	394
novembre-12	728	394
décembre-12	724	376
janvier-13	738	373
février-13	725	360

Prix de référence	
	Sucre du quota €/t
1er juillet 2006	631,9
1er octobre 2008	541,5
1er octobre 2009	404,4

Source : Commission européenne

Evolution des prix moyens de vente du sucre blanc communautaire
d'octobre 2006 à février 2013 (en €/t)



Source : CE

III – La situation française

BILAN FRANCAIS

Note méthodologique

Le bilan français du sucre est, à l'instar du bilan communautaire, un **bilan d'approvisionnement ou bilan de consommation**, conformément à l'article 22 du règlement 952/06. Les remarques méthodologiques apportées en pages 20 et 21 de ce bulletin sont également vrais pour le bilan français. Il recense sur une période donnée (campagne de 12 mois), l'ensemble des emplois d'un produit donné (en l'occurrence le sucre) et les ressources mobilisées pour équilibrer ces emplois.

Il répartit le sucre par campagne de consommation ou d'utilisation et non par campagne de production (notamment du fait de la présence de sucre produit lors de la campagne précédente dans les stocks initiaux).

La plupart des postes du bilan français du sucre du quota comme du sucre hors-quota sont connus sur la base des déclarations des opérateurs (fabricants, utilisateurs de sucre, exportateurs et importateurs) et des services douaniers, à l'exception notable du poste 'Consommation intérieure' qui est estimé par différence avec les autres postes du bilan.

En toute rigueur ce que l'on appelle consommation de sucre lors d'une campagne ne correspond pas à l'utilisation finale de ce sucre pour au moins deux raisons :

- les emplois de sucre décrivent les volumes de sucre **achetés** sur le marché intérieur par les industries utilisatrices ou bien exportés sur le reste de l'UE et les pays-tiers. Or il peut y avoir un décalage de plusieurs mois entre l'achat et/ou la livraison de sucre et son utilisation finale, par exemple pour le sucre industriel ; les quantités de sucre vendues et livrées ne correspondent donc pas obligatoirement aux quantités de sucre utilisées ou incorporées lors d'une campagne.
- le sucre alimentaire livré sur le marché intérieur n'est pas totalement consommé, au sens alimentaire du terme. Comme tout produit alimentaire, une partie de ce sucre fait l'objet de pertes ou de non consommation.

I. Ressources

L'ensemble des **ressources** regroupe les stocks initiaux en début de campagne, la production disponible de sucre de la campagne, les importations de sucre en l'état et dans les produits transformés :

1. **Stock initial** : par définition il est nul pour le sucre hors-quota ; pour le sucre du quota il s'agit du sucre de la campagne précédente non vendu au 30 septembre, propriété des fabricants, des raffineurs ou des sucres détenus à l'intervention publique en France. Le stock initial en début de campagne est égal au stock à la fin de la campagne précédente.
2. **Report de sucre** : ressource du bilan du sucre du quota, il correspond au sucre hors quota de la campagne précédente non vendu et qui devient le premier sucre du quota de la campagne en cours. Ce poste peut inclure le cas échéant les quantités de sucre du quota ayant fait l'objet d'une décision de **retrait** lors de la campagne précédente.
3. **Production fraîche** : il s'agit de la production fraîche, qui diffère de la production réglementaire. Cette dernière s'obtient en ajoutant à la production fraîche le report de sucre hors quota de la campagne précédente et en déduisant la quantité de sucre hors quota qui sera reportée sur la campagne suivante. Elle comprend en outre les sirops de sucre destinés à la production d'éthanol (calculé en équivalent sucre). La production fraîche est répartie entre quota et hors quota. La production disponible sous quota correspond au total de la production fraîche sous quota (c'est-à-dire le quota quand celui-ci est intégralement produit moins le report). La production hors quota s'obtient ensuite par différence entre la production fraîche de la campagne et la production fraîche sous quota. La production fraîche de sucre fait l'objet d'estimations jusqu'en décembre à partir des surfaces betteravières et d'une estimation des rendements moyens. En mars de l'année suivante, une fois la campagne de production achevée, les estimations de production sont remplacées par le chiffre issu de la déclaration provisoire des fabricants. Enfin, en décembre, est disponible le chiffre définitif de production, toujours sur la base des déclarations obligatoires des fabricants.
4. **Importations de sucre en l'état** : estimées en cours de campagne à la fois sur la base des contingents préférentiels, des certificats demandés et sur la base des statistiques douanières mensuelles.

5. **Importations de sucre dans les produits transformés** : estimées en cours de campagne sur la base des quantités importées lors la campagne précédente. Elles regroupent en leur affectant un coefficient de teneur en sucre (fixé par la Commission) les importations de produits contenant du sucre. Elles sont ensuite définitivement fixées sur la base des données enregistrées par les services douaniers.

II . Emplois :

Les ressources précédentes permettent d'équilibrer les emplois (consommation) suivants : les exportations vers pays tiers (sucre en l'état et dans les produits transformés), les stocks de fin de campagne, le report de sucre hors quota, et les livraisons sur le marché intérieur

1. **Livraisons sur le marché intérieur** : elles comprennent le sucre destiné à la consommation humaine, le sucre hors quota destiné aux utilisations non alimentaires et à la production d'alcool

Sucre alimentaire : désigne le sucre du quota livré comme sucre alimentaire. En toute rigueur, il correspond aux ventes de sucre destiné à la consommation alimentaire et diffère de celle-ci par le fait qu'une partie du sucre alimentaire vendu n'est pas consommé (pertes). C'est le seul poste qui ne fait l'objet d'aucune déclaration. Estimé en cours de campagne, en général sur la base de la précédente campagne, il est ensuite obtenu par différence entre l'ensemble des ressources de sucre du quota et les utilisations connues de sucre du quota (les exportations et le stock final). Il prend en compte le sucre de bouche et le sucre incorporé dans les produits transformés, les ventes aux ménages et aux collectivités,

- 1.1 **Industries chimiques et pharmaceutiques** : volumes de sucre hors-quota livré comme sucre industriel aux industries chimiques, pharmaceutiques et de la levure. Il s'agit bien des quantités de sucre livrées et non des quantités de sucre utilisées par ces industries. Ce poste est estimé en cours de campagne sur la base des déclarations mensuelles de livraisons de sucre industriel par les fabricants. La période de référence est une campagne de 14 mois, du 1^{er} Octobre de l'année n au 30 novembre de l'année n+1.

- 1.2 **Producteurs d'alcool** : volumes de sucre (sirops) livrés en distilleries pour la production d'alcool (dont alcool carburant)

2. **Exportations vers pays tiers et livraisons vers l'UE de sucre en l'état** : estimées en cours de campagne sur la base des certificats demandés (quota et hors quota), voire du niveau des exportations de la campagne précédente, elles sont ensuite estimées sur la base des données enregistrées par les services douaniers (données mises à jour et définitivement fixées au bout de 12 mois). S'agissant des RUP (régions ultra périphériques de l'Europe), les quantités livrées font l'objet d'une déclaration et portent sur une période de référence allant du 1^{er} Octobre de l'année n au 31 décembre de l'année n+1.

3. **Exportations de sucre dans les produits transformés** : estimées en cours de campagne sur la base des quantités exportées lors la campagne précédente. Elles regroupent en leur affectant un coefficient de teneur en sucre les exportations de produits contenant du sucre. Elles sont ensuite estimées sur la base des données enregistrées par les services douaniers (données mises à jour et définitivement fixées au bout de 12 mois).

III . Stocks fin de campagne :

- Stock de fin de campagne : défini pour le sucre du quota, il est estimé en cours de campagne, et définitivement fixé lors de la campagne suivante sur la base des déclarations des fabricants
- Report : estimé en cours de campagne, il fait l'objet d'une déclaration de la part des fabricants au plus tard le 15 avril de la campagne. Le report peut donc être connu dans les mois suivants.

BILANS FRANCAIS DE SUCRE

(en 1 000 tonnes, valeur blanc)

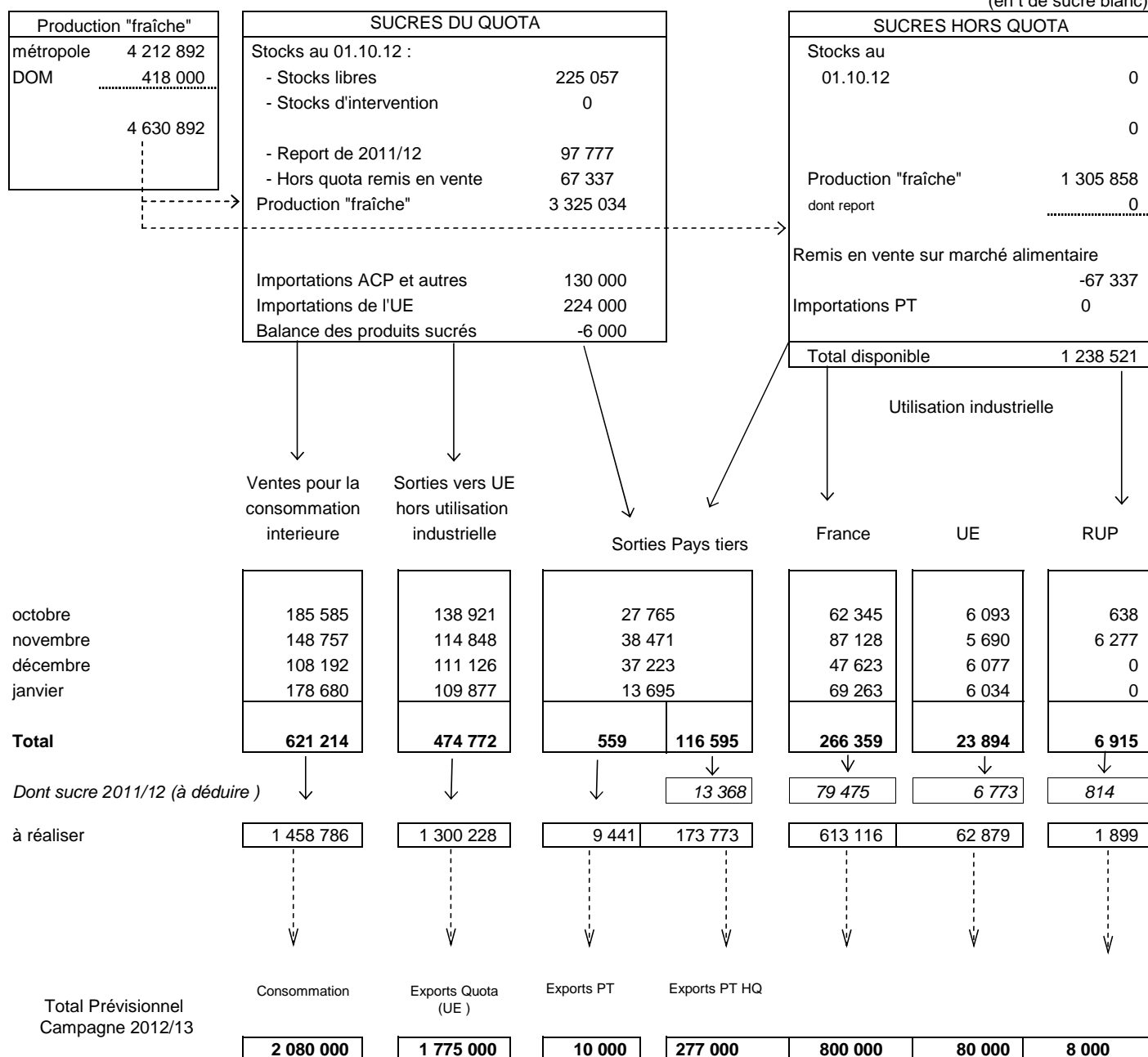
	2010/11 (Octobre- Septembre) (1) Provisoire			2011/12 (Octobre- Septembre) (1) Provisoire			2012/13 (Octobre- Septembre) (1) Prévisionnel		
	Quota	Hors quota	Total	Quota	Hors quota	Total	Quota	Hors quota	Total
I - RESSOURCES									
1 - Stocks au 1^{er} octobre	196	0	196	139	0	139	225	0	225
- libres	196	0	196	139	0	139	225	0	225
- intervention	0		0	0		0	0		0
2 - Report	24		24	11		11	98		98
3 - Production	3 238	1 245	4 483	3 411	1 781	5 192	3 325	1 306	4 631
- Métropole	2 981	1 245	4 225	2 994	1 781	4 775	2 907	1 306	4 213
- DOM	258		258	417		417	418		418
4 - Importations de sucre en l'état	411	0	411	370	0	370	354	0	354
3.1. Importations ACP et autres	169	0	169	132	0	132	130	0	130
3.2. Importations de l'UE	242		242	237		237	224		224
5 - Importations de sucre sous forme de produits transformés	744		744	762		762	760		760
6 - Remise en vente de sucre hors quota	158		158	144		144	67		67
TOTAL DES RESSOURCES	4 772	1 245	6 017	4 836	1 781	6 618	4 829	1 306	6 135
II - EMPLOIS									
1 - Livraisons sur le marché intérieur	2 094	693	2 786	2 075	786	2 861	2 080	800	2 880
1.1. Sucre alimentaire	2 094		2 094	2 075		2 075	2 080		2 080
1.2. Sucre pour Alcool et Ethanol		528	528		585	585		600	600
1.3. Sucre pour Chimie et Pharmacie		165	165		201	201		200	200
2 - Exportations de sucre en l'état	1 796	383	2 179	1 771	753	2 524	1 785	365	2 150
2.1. Exportations vers l'UE (hors Belgique)	1 787	86	1 872	1 741	115	1 856	1 775	80	1 855
2.2. Exportations vers les pays tiers	10	283	292	30	628	658	10	277	287
- avec restitutions	0		0	0		0	0		0
- sans restitutions	10		10	30		30	10		10
- sucre hors quota		283	283		628	628		277	277
2.3. Livraisons RUP		15	15		10	10		8	8
3 - Exportations de sucre sous forme de produits transformés	743		743	766		766	766		766
4 - Remise en vente de sucre hors quota		158	158		144	144		67	67
TOTAL DES UTILISATIONS	4 633	1 234	5 867	4 612	1 683	6 295	4 631	1 232	5 863
III - STOCKS AU 30 SEPTEMBRE									
- libres	139	0	139	225	0	225	198	0	198
- intervention	0	0	0	0	0	0	0	0	0
- report / retrait	0	11	11	0	98	98	0	74	74
TOTAL DES STOCKS AU 30 SEPTEMBRE	139	11	150	225	98	323	198	74	272

(1) Les différences qui peuvent être constatées entre les différents totaux sont liés à des écarts d'arrondis.

Sources : COMEXT, FranceAgriMer

**DIAGRAMME DE GESTION
DE LA CAMPAGNE SUCRIERE FRANCAISE 2012/13
1^{er} octobre 2012 - 30 septembre 2013**

(en t de sucre blanc)



STOCKS DE FIN DE CAMPAGNE au 30 septembre 2012			
Stocks libres (Quota)	198 205	Hors Quota	73 521
		Report Retiré	73 521

Source : Douanes, FranceAgriMer

**BILANS FRANCAIS MENSUELS -
ESTIMATION DES VENTES POUR LA CONSOMMATION INTERIEURE
Campagne 2012/13**

(en t de sucre blanc)

	TOTAL 01.10.11 30.09.12	OCTOBRE 2012	NOVEMBRE 2012	DECEMBRE 2012	JANVIER 2013	TOTAL 01.10.12 31.12.12
I - APPORTS SUR LE MARCHÉ						
a) Mises sur le marché par les fabricants (y compris sucre industriel et intervention)	4 192 272	371 095	385 504	299 990	339 889	1 396 478
b) Importations de l'UE :						
- en l'état	237 395	18 390	13 777	13 874	14 031	60 072
- produits transformés	685 638	71 250	57 379	46 881	53 631	229 141
c) Importations des pays tiers :						
- en l'état	132 292	25 858	2 998	1 453	27 510	57 819
- produits transformés	64 998	5 761	4 631	4 826	5 375	20 593
TOTAL	5 134 409	492 354	464 289	367 024	440 436	1 764 103
II - EXPORTATIONS						
a) Sur l'UE :						
- en l'état	1 857 732	145 652	126 815	117 203	115 911	505 581
- dont sucre industriel	104 833	6 093	5 690	6 077	6 034	23 894
- dont RUP	9 950	638	6 277	0	0	6 915
- produits transformés	593 351	54 617	49 479	42 424	48 699	195 219
b) Sur pays tiers :						
- en l'état (y compris Hors quota)	529 360	27 765	38 471	37 223	13 695	117 154
- produits transformés	174 946	16 390	13 639	14 359	14 188	58 576
TOTAL	3 155 389	244 424	228 404	211 209	192 493	876 530
III - LIVRAISONS MARCHÉ INTERIEUR (I - II)	2 445 566	247 930	235 885	155 815	247 943	887 573
- Métropole (1)	1 757 485	182 468	143 984	105 034	175 846	607 332
- DOM	40 159	3 117	4 773	3 158	2 834	13 882
- Sucre industriel	773 639	62 345	87 128	47 623	69 263	266 359

(1) Les chiffres indiqués ne comprennent pas le sucre industriel

Sources : Douanes et FranceAgriMer

**EVOLUTION DES VENTES POUR LA CONSOMMATION INTERIEURE (1)
JUSQU'AU MOIS DE JANVIER 2013**

(en t de sucre blanc)

MOIS	CAMPAGNE 2006/07		CAMPAGNE 2007/08		CAMPAGNE 2008/09		CAMPAGNE 2009/10		CAMPAGNE 2010/11		MOYENNE 5 CAMPAGNES		CAMPAGNE 2011/12		CAMPAGNE 2012/13			
	Ventes du mois	Ventes cumulées	Ventes du mois	Ventes cumulées	Ventes du mois	Ventes cumulées	Ventes du mois	Ventes cumulées	Ventes du mois	Ventes cumulées	Ventes du mois	Ventes cumulées	Ventes du mois	Ventes cumulées	Ventes du mois	Ventes cumulées		
octobre	242 586	242 586	277 897	277 897	182 392	182 392	223 106	223 106	217 394	217 394	169 898	169 898	202 193	202 193	(2)	247 930	247 930	
novembre	215 631	458 217	258 671	536 568	261 289	443 681	186 185	409 291	215 191	432 585	176 237	346 135	215 163	417 356	(2)	235 885	483 815	
décembre	212 653	670 870	210 815	747 383	36 586	480 267	231 834	641 125	195 588	628 173	127 612	473 747	205 061	622 417	(2)	155 815	639 630	
janvier	247 642	918 512	250 328	997 711	215 554	695 821	300 183	941 308	235 124	863 297	196 080	669 827	236 351	858 768	(2)	247 943	887 573	
février	226 698	1 145 210	235 089	1 232 800	207 162	902 983	257 338	1 198 646	253 530	1 116 827	187 521	857 348	(2)	328 847	1 187 615			
mars	210 777	1 355 987	276 233	1 509 033	218 917	1 121 900	231 316	1 429 962	252 391	1 369 218	184 609	1 041 957	(2)	280 161	1 467 776			
avril	231 163	1 587 150	273 326	1 782 359	305 763	1 427 663	294 763	1 724 725	226 480	1 595 698	215 307	1 257 264	(2)	254 072	1 721 848			
mai	245 963	1 833 113	257 503	2 039 862	284 222	1 711 885	192 396	1 917 121	243 847	1 839 545	192 525	1 449 789	(2)	227 768	1 949 616			
juin	286 180	2 119 293	271 703	2 311 565	306 128	2 018 013	290 375	2 207 496	263 105	2 102 650	224 596	1 674 385	(2)	288 395	2 238 011			
juillet	186 153	2 305 446	231 072	2 542 637	-223 620	1 794 393	230 596	2 438 092	201 465	2 304 115	66 192	1 740 577	(2)	207 555	2 445 566			
août	218 919	2 524 365	250 973	2 793 610	254 351	2 048 744	229 784	2 667 876	(2)	187 341	2 491 456	179 023	1 919 600	(2)	216 653	2 662 219		
septembre	238 000	2 762 365	358 913	3 152 523	212 431	2 261 175	263 839	2 931 715	(2)	238 051	2 729 507	194 362	2 113 962	(2)	257 781	2 920 000		

(1) Les chiffres indiqués incluent le sucre industriel

(2) Chiffres encore provisoires.

Source : FranceAgriMer

**EVOLUTION DES VENTES POUR LA CONSOMMATION INTERIEURE (1)
EN CUMUL MOBILE SUR DOUZE MOIS JUSQU'AU MOIS DE JANVIER 2013**

(en t de sucre blanc)

MOIS	ANNEE 2007	ANNEE 2008	ANNEE 2009	ANNEE 2010	ANNEE 2011	ANNEE 2012	ANNEE 2013
janvier	2 357 610	2 841 564	2 850 633	2 506 662	2 853 704	2 724 978	(2) 2 948 805
février	2 500 304	2 849 955	2 822 706	2 556 838	2 849 896	(2) 2 800 295	
mars	2 458 627	2 915 411	2 765 390	2 569 237	2 870 971	(2) 2 828 065	
avril	2 547 171	2 957 574	2 797 827	2 558 237	2 802 688	(2) 2 855 657	
mai	2 769 155	2 969 114	2 824 546	2 466 411	2 854 139	(2) 2 839 578	
juin	2 686 115	2 954 637	2 858 971	2 450 658	2 826 869	(2) 2 864 868	
juillet	2 683 874	2 999 556	2 404 279	2 904 874	2 797 738	(2) 2 870 958	
août	2 738 627	3 031 610	2 407 657	2 880 307	2 755 295	(2) 2 900 270	
septembre	2 762 365	3 152 523	2 261 175	2 931 715	2 729 507	(2) 2 920 000	
octobre	2 797 676	3 057 018	2 301 889	2 926 003	2 714 306	(2) 2 965 737	
novembre	2 840 716	3 059 636	2 226 785	2 955 009	2 714 278	(2) 2 986 459	
décembre	2 838 878	2 885 407	2 422 033	2 918 763	2 723 751	(2) 2 937 213	

(1) Les chiffres indiqués incluent les tonnages utilisés en tant que sucre industriel.

(2) Chiffres encore provisoires.

Source : FranceAgriMer

ETAT DES STOCKS DE SUCRE DETENUS EN FRANCE PAR LES FABRICANTS - 2012/2013
(au dernier jour de chaque mois)

	SEPTEMBRE 2012	OCTOBRE 2012	NOVEMBRE 2012	DECEMBRE 2012	JANVIER 2013
I - SUCRES LIBRES (Quota et importés)					
- Métropole	591 077	1 817 643	2 658 884	2 534 312	2 291 007
- Réunion	79 210	109 039	139 192	132 512	126 610
- Antilles	4 950	3 356	2 379	1 290	975
Total	675 237	1 930 038	2 800 455	2 668 114	2 418 592
Dont production de la campagne suivante	450 180				
II - INTERVENTION					
- Entrées					
- Sorties					
Total					
III AUTRES SUCRES					
-Sucres reportés	97 777	0	0	0	0
-Sucres hors quota	118 535	22 926	151 500	1 052 408	1 113 105
-Sucres retirés	0	0	0	0	0
-Sucres sous régime de perfectionnement actif	10 956	10 533	10 689	10 580	10 970
III - STOCK TOTAL	902 505	1 963 497	2 962 644	3 731 102	3 542 667

Source : FranceAgriMer

IV– La situation des DOM

BILANS DOM simplifiés (juillet - juin)

(en t de sucre blanc)

	2011/12 (Juillet - Juin) Provisoire			2012/13 (Juillet - Juin) Prévisionnel		
	Antilles	Réunion	Total	Antilles	Réunion	Total
I - RESSOURCES						
1 - Stocks au 1er juillet	34 268	5 902	40 170	17 947	9 705	27 652
2 - Production	112 410	304 486	416 896	125 000	293 000	418 000
<i>dont TAF métropole (à déduire)</i>	57 500	100 684	158 184	65 000	100 000	165 000
3 - Importations de sucre en l'état	11 907	1 266	13 173	13 048	1 503	14 551
3.1. Importations des pays tiers	48	3	51	48	3	51
3.2. Importations de l'UE	11 859	1 263	13 122	13 000	1 500	14 500
TOTAL DES RESSOURCES (Hors TAF)	101 085	210 970	312 055	90 995	204 208	295 203
II - UTILISATIONS						
1 - Consommation intérieure	12 086	24 430	36 516	14 000	25 000	39 000
2 - Exportations de sucre en l'état	71 052	176 835	247 887	71 010	170 000	241 010
2.1. Exportations vers l'UE	71 041	176 835	247 876	71 000	170 000	241 000
2.2. Exportations vers les pays tiers	11	0	11	10	0	10
TOTAL DES UTILISATIONS	83 138	201 265	284 403	85 010	195 000	280 010
III - STOCKS AU 30 JUIN						
- libres	17 947	9 705	27 652	5 985	9 208	15 193
TOTAL DES STOCKS AU 30 JUIN	17 947	9 705	27 652	5 985	9 208	15 193

* Bilans simplifiés, hors sucre dans les produits transformés
 (1) Il s'agit d'un stock calculé et non du stock déclaré.

Production des DOM

	2010/11			2011/12			2012/13		
	Reunion	Antilles	Total DOM	Reunion	Antilles	Total DOM	Reunion	Antilles	Total DOM
juillet	16 588		16 588	12 174		12 174	16 299		16 299
août	40 895		40 895	41 695		41 695	42 854		42 854
septembre	43 883		43 883	44 865		44 865	41 468		41 468
octobre	47 705		47 705	48 203		48 203	47 830		47 830
novembre	43 291		43 291	41 218		41 218	43 979		43 979
décembre	11 632		11 632	15 647		15 647	26 494		26 494
janvier								508	508
février		218	218	100 684	65 031	165 715			
mars		10 643	10 643		14 636	14 636			
avril		12 356	12 356		9 603	9 603			
mai		8 968	8 968		9 795	9 795			
juin		11 145	11 145		12 908	12 908			
juillet		10 282	10 282		437	437			
Total	203 994	53 612	257 606	304 486	112 410	416 896	218 924	508	219 432
<i>Dont TAF</i>	<i>0</i>	<i>0</i>	<i>0</i>	<i>100 684</i>	<i>57 500</i>	<i>158 184</i>	<i>0</i>	<i>0</i>	<i>0</i>

Source : FranceAgriMer

EXPORTATIONS DE SUCRE DES DOM PAR DESTINATION ... (1)

(en t de sucre blanc)

... DEPUIS LES ANTILLES																		
	ALL	BEL	BUL	ESP	GRE	IRL	ITA	PB	POL	POR	ROU	R. TCH	RU	METROP	DOM (2)	TOTAL UE	PT	TOTAL
Campagne 2007/08 (Oct 07 à Sept 08)	-	851	-	-	-	-	1 463	-	11 080	7 889	-	-	-	34 369	-	55 948	-	55 948
Campagne 2008/09 (Oct 08 à Sept 09)	-	257	-	-	-	-	1 394	-	-	-	-	-	24 790	21 666	-	48 462	-	48 462
Campagne 2009/10 (Oct 09 à Sept 10)	-	39	-	199	-	-	1 646	-	-	19 207	-	-	235	29 504	-	51 174	6	51 180
Campagne 2010/11 (Oct 10 à Sept 11)	1 073	840	20	425	-	-	1 869	-	-	-	-	-	1 501	38 830	-	44 558	15	44 573
Campagne 2011/12 (Oct 11 à Sept 12)																		
- octobre 2011	-	-	39	94	-	-	527	-	-	-	-	-	-	118	-	778	3	781
- novembre "	-	-	20	-	-	-	80	-	-	-	-	39	94	43	-	276	-	276
- décembre "	-	59	20	-	-	-	757	-	-	-	-	-	-	74	-	910	1	911
- janvier 2012	-	-	56	-	-	-	-	-	-	-	-	-	86	217	-	359	-	359
- février "	-	-	-	-	-	-	-	-	-	-	-	-	107	40	-	147	1	148
- mars "	-	195	39	-	-	-	312	-	-	-	-	-	-	429	-	975	1	976
- avril "	-	-	-	-	-	-	-	-	-	-	-	40	-	11 431	-	11 471	2	11 473
- mai "	-	-	39	-	-	-	158	1 463	-	-	-	39	-	8 695	-	10 394	1	10 395
- juin "	-	-	-	-	-	-	466	500	-	-	-	-	23	7 984	-	8 973	-	8 973
- juillet "	390	196	39	-	-	-	117	-	-	-	-	-	193	9 790	-	10 725	4	10 729
- août "	-	100	-	-	-	-	460	264	-	-	-	80	120	380	-	1 404	1	1 405
- septembre "	195	-	39	-	-	-	-	-	-	-	-	39	47	146	-	466	2	468
Total	585	550	291	94	-	-	2 877	2 227	-	-	-	237	670	39 347	-	46 878	16	46 894
Campagne 2012/13 (Oct 12 à Sept 13)																		
- octobre 2012	-	-	-	-	-	-	312	-	-	-	-	39	39	176	-	566	-	566
- novembre "	-	-	-	-	-	-	117	-	-	-	-	39	47	145	-	348	3	351
- décembre "	156	78	39	-	-	-	-	-	-	-	-	-	60	137	-	470	3	473
- janvier 2013	-	-	-	-	-	-	-	-	-	-	-	-	-	24	-	24	1	25
Total	156	78	39	-	-	-	429	-	-	-	-	78	146	482	-	1 408	7	1 415
... DEPUIS LA REUNION																		
Campagne 2007/08 (Oct 07 à Sept 08)	33 455	-	-	3 904	678	496	8 006	-	13 694	-	-	-	4 914	118 042	-	190 989	6	190 995
Campagne 2008/09 (Oct 08 à Sept 09)	3 707	472	23	3 528	582	1 036	8 259	-	44	94	11 554	-	4 910	118 301	-	152 510	6	152 516
Campagne 2009/10 (Oct 09 à Sept 10)	5 809	408	92	56 086	706	1 283	8 666	-	44	12 675	26 423	-	16 876	60 731	-	189 790	16	189 806
Campagne 2010/11 (Oct 10 à Sept 11)	5 505	686	137	53 260	1 113	1 458	9 695	-	44	112	22 328	-	38 662	42 371	648	176 019	-	176 019
Campagne 2011/12 (Oct 11 à Sept 12)																		
- octobre 2011	654	-	23	135	89	-	809	-	-	-	-	-	11 754	8 947	2	22 413	-	22 413
- novembre "	541	-	23	823	88	107	898	-	-	-	-	-	429	7 764	-	10 673	-	10 673
- décembre "	479	-	90	613	177	107	987	-	-	-	-	-	10 938	6 912	2	20 305	-	20 305
- janvier 2012	326	193	45	477	23	215	596	-	22	67	-	-	11 643	2 655	-	16 262	-	16 262
- février "	480	-	-	436	135	-	812	-	-	-	-	-	150	1 792	3	3 808	-	3 808
- mars "	480	-	68	25 019	90	236	775	-	-	-	-	-	794	3 574	-	31 036	-	31 036
- avril "	685	-	23	20 913	202	132	765	-	-	-	-	-	1 056	1 604	-	25 380	-	25 380
- mai "	371	193	23	-	225	107	851	-	22	-	10 481	-	644	1 384	2	14 303	-	14 303
- juin "	221	-	46	818	69	132	473	-	-	-	-	-	176	1 414	2	3 351	-	3 351
- juillet "	946	-	-	172	178	86	401	-	22	-	-	-	672	3 114	1	5 592	-	5 592
- août "	332	-	-	614	23	88	474	-	23	-	-	-	154	3 434	2	5 167	-	5 167
- septembre "	478	-	23	546	90	86	318	-	-	-	11 456	-	452	5 386	-	18 835	-	18 835
Total	5 993	386	364	50 566	1 389	1 296	8 159	-	89	67	21 937	23	38 862	47 980	14	177 125	-	177 125
Campagne 2012/13 (Oct 12 à Sept 13)																		
- octobre 2012	635	-	23	1 114	44	-	738	-	-	-	-	45	-	13 051	-	15 650	-	15 650
- novembre "	431	-	-	1 536	68	86	1 123	215	22	-	-	-	219	6 716	3	10 419	8	10 427
- décembre "	1 103	-	23	1 002	158	86	635	-	-	-	-	23	9 795	3 568	2	16 395	-	16 395
- janvier 2013	325	-	793	1 765	86	612	-	-	22	-	-	107	-	-	-	3 710	-	3 710
Total	2 494	-	839	5 417	356	784	2 496	215	44	-	-	175	10 014	23 335	5	46 174	8	46 182

(1) Seuls sont indiqués les Etats vers lesquels du sucre a été exporté depuis 2006/07.

(2) Y compris les échanges entre la Guadeloupe et la Martinique et vers la Guyane.

Sources : Douanes

IMPORTATIONS DE SUCRE DES DOM PAR ORIGINE ... (1)

(en t de sucre blanc)

... AUX ANTILLES												
	ALL	BEL	ESP	ITA	PB	RU	METROP	DOM (2)	Autres UE	TOTAL UE	PT	TOTAL
Campagne 2007/08 <i>(Oct 07 à Sept 08)</i>	-	-	-	-	15	-	12 787	390	-	13 192	62	13 254
Campagne 2008/09 <i>(Oct 08 à Sept 09)</i>	-	135	17	-	-	-	12 763	39	2	12 956	24	12 980
Campagne 2009/10 <i>(Oct 09 à Sept 10)</i>	16	44	14	-	25	-	12 789	60	116	13 064	42	13 106
Campagne 2010/11 <i>(Oct 10 à Sept 11)</i>	13	-	31	-	359	-	12 153	-	48	12 604	72	12 676
Campagne 2011/12 <i>(Oct 11 à Sept 12)</i>												
- octobre 2011	5	-	-	-	-	-	1 163	-	5	1 173	2	1 175
- novembre "	-	-	4	-	-	-	777	-	6	787	7	794
- décembre "	8	-	11	-	-	-	1 168	225	4	1 416	2	1 418
- janvier 2012	-	-	5	-	-	-	785	129	-	919	3	922
- février "	-	-	2	-	92	-	870	-	-	964	4	968
- mars "	-	-	-	-	92	-	1 110	-	-	1 202	5	1 207
- avril "	-	-	3	-	-	-	831	-	-	834	4	838
- mai "	3	-	5	-	16	-	698	-	-	722	3	725
- juin "	-	-	8	-	43	-	910	-	-	961	3	964
- juillet "	-	-	7	-	-	-	743	-	-	750	4	754
- août "	-	-	11	-	-	-	1 178	-	-	1 189	1	1 190
- septembre "	-	-	9	-	-	-	808	-	-	817	1	818
Total	16	-	65	-	243	-	11 041	354	15	11 734	39	11 773
Campagne 2012/13 <i>(Oct 12 à Sept 13)</i>												
- octobre 2012	-	-	16	-	-	-	1 302	-	-	1 318	3	1 321
- novembre "	3	23	11	-	23	-	933	-	-	993	3	996
- décembre "	2	-	-	-	-	-	1 182	-	-	1 184	2	1 186
- janvier 2013	-	-	-	-	-	-	1 079	-	-	1 079	2	1 081
Total	5	23	27	-	23	-	4 496	-	-	4 574	10	4 584

... A LA REUNION												
	ALL	BEL	ESP	ITA	PB	RU	METROP	DOM	Autres UE	TOTAL UE	PT	TOTAL
Campagne 2007/08 <i>(Oct 07 à Sept 08)</i>	-	64	7	1	1	-	786	-	-	859	2	861
Campagne 2008/09 <i>(Oct 08 à Sept 09)</i>	-	-	9	1	-	100	695	-	-	805	-	805
Campagne 2009/10 <i>(Oct 09 à Sept 10)</i>	-	-	10	-	-	-	1 566	-	-	1 576	3	1 579
Campagne 2011/12 <i>(Oct 11 à Sept 12)</i>												
- octobre 2011	-	-	-	-	-	-	31	-	-	31	1	32
- novembre "	-	-	-	-	-	-	28	-	-	28	-	28
- décembre "	-	-	-	-	-	-	30	-	-	30	-	30
- janvier 2012	-	-	-	-	-	-	3	-	-	3	-	3
- février "	-	-	-	-	-	-	47	-	-	47	-	47
- mars "	-	-	-	-	-	-	170	-	-	170	-	170
- avril "	-	-	-	-	-	-	332	-	-	332	-	332
- mai "	-	-	-	-	-	-	352	-	-	352	-	352
- juin "	-	-	-	-	-	-	201	-	-	201	-	201
- juillet "	-	-	-	-	-	-	34	-	-	34	-	34
- août "	-	-	-	-	-	-	41	-	-	41	-	41
- septembre "	-	-	-	-	-	-	3	-	-	3	-	3
Total	-	-	-	-	-	-	1 272	-	-	1 272	1	1 273
Campagne 2012/13 <i>(Oct 12 à Sept 13)</i>												
- octobre 2012	-	-	-	-	-	-	19	-	-	19	-	19
- novembre "	-	-	-	-	-	-	31	-	-	31	-	31
- décembre "	-	-	-	-	-	-	9	-	-	9	-	9
- janvier 2013	-	-	-	-	-	-	26	-	-	26	-	26
Total	-	-	-	-	-	-	85	-	-	85	-	85

(1) Seuls sont indiqués les Etats depuis lesquels du sucre a été importé depuis 2006/07.

(2) Y compris les échanges entre la Guadeloupe et la Martinique et vers la Guyane.

Sources : Douanes

Exportations mensuelles (métropole comprise) de sucre des DOM par nature

Campagnes	17011110		17011190		17011290		17019100		17019910		17019990		17011390		17011490		17011410		Total		
	Reunion	Antilles	Reunion	Antilles	Reunion	Antilles	Reunion	Antilles	Reunion	Antilles	Reunion	Antilles	Reunion	Antilles	Reunion	Antilles	Reunion	Antilles	Reunion	Antilles	
2006/07																					
Total	101 920	83 531	97 872	6 787	0	122	0	122	0	125	1	0							199 792	90 566	
2007/08																					
Total	80 956	43 198	114 929	13 511	0	0	0	286	2	383	0	0							195 887	57 379	
2008/09																					
Total	79 630	45 181	72 874	3 486	0	12	0	23	0	2	2	38							152 506	48 742	
2009/10																					
Total	115 007	42 523	74 686	8 665	0	0	0	10	110	5	2	0							189 806	51 203	
2010/11																					
Total	101 059	35 549	73 698	9 021	0	0	0	0	1 254	2	4	2							176 015	44 573	
2011/12																					
oct-11	11 213	39	10 430	740	0	0	0	0	770	0	0	0							22 413	780	
nov-11	0	0	10 430	275	0	0	0	0	242	0	0	0							10 672	275	
déc-11	10 530	0	9 775	910	0	0	0	0	0	0	0	0							20 305	910	
janv-12					0	207	0	0	0	0	0	0	0	0	4 854	152	11 408	0	16 261	359	
févr-12					0	68	0	0	0	0	0	0	0	0	3 807	79	0	0	3 807	147	
mars-12					0	0	0	0	0	0	0	0	0	0	6 660	976	24 375	0	31 035	976	
avr-12					0	0	0	0	0	0	0	0	0	0	5 245	353	19 500	10 832	24 745	11 186	
mai-12					0	0	0	0	0	0	0	0	0	0	3 822	2 051	10 481	8 343	14 303	10 394	
juin-12					0	286	0	0	0	0	0	0	0	0	3 267	1 636	0	6 833	3 267	8 755	
juil-12					0	199	0	0	0	1	0	0	0	0	5 590	7 101	0	3 428	5 590	10 730	
août-12					0	0	0	0	0	1	0	0	0	0	5 038	1 369	0	0	5 038	1 370	
sept-12					0	0	0	0	0	0	0	1	0	0	7 379	467	11 456	0	18 835	468	
Total	21 743	39	30 635	1 925	0	760	0	0	1 012	2	0	1	0	0	45 663	14 185	77 220	29 437	176 272	46 350	
2012/13																					
oct-12					0	0	0	0	0	0	0	0	0	0	15 650	566	0	0	15 650	566	
nov-12					0	0	0	0	8	0	0	1	0	0	10 368	349	47	0	10 423	350	
déc-12					0	0	0	0	0	0	0	0	0	0	6 642	472	9 750	0	16 392	472	
janv-13					0	0	0	0	0	0	0	5	0	0	3 710	21	0	0	3 710	26	
Total					0	0	0	0	8	0	0	6	0	0	36 370	1 408	9 797	0	46 175	1 414	

17011110 : Sucres de canne, bruts, sans addition d'aromatisants ou de colorants, destinés à être raffinés

17011190 : Sucres de canne, bruts, sans addition d'aromatisants ou de colorants (à l'excl. des sucres destinés à être raffinés)

17019100 : Sucres de canne ou de betterave, à l'état solide, additionnés d'aromatisants ou de colorants

17019910 : Sucres blancs, sans addition d'aromatisants ou de colorants, contenant, à l'état sec, en poids déterminé selon la méthode polarimétrique, 99,5% ou plus de saccharose

17019990 : Sucres de canne ou de betterave et saccharose chimiquement pur, à l'état solide (hors sucres bruts, sucres de canne ou de betterave additionnés d'aromatisants ou de colorants ainsi que des sucres blancs)

Les nouveaux codes 17011390 et 17111490 se substituent au 17011190 à partir du 1er janvier 2012. Cela reste du sucre de canne non destiné à être raffiné.

Les nouveaux codes 17011310 et 17111410 se substituent au 17011110 à partir du 1er janvier 2012. Cela reste du sucre de canne destiné à être raffiné.

Source : Douanes

Importations mensuelles de sucre (métropole comprise) des DOM par nature (NC)

Campagnes	17011110		17011190		17011290		17019100		17019910		17019990		17011390		17011410		17011490		Total	
	Reunion	Antilles Guyane	Reunion	Antilles Guyane	Reunion	Antilles Guyane	Reunion	Antilles Guyane	Reunion	Antilles Guyane	Reunion	Antilles Guyane	Reunion	Antilles Guyane	Reunion	Antilles Guyane	Reunion	Antilles Guyane	Reunion	Antilles Guyane
2006/07																				
Total	0	0	36	1 873	21	120	22	4	393	12 726	193	1 402							663	16 125
2007/08																				
Total	0	0	27	522	0	26	32	0	567	11 336	234	284							860	12 168
2008/09																				
Total	0	410	55	489	12	77	47	1	577	10 705	113	238							803	11 920
2009/10																				
Total	0	0	32	350	3	114	39	11	1 268	9 951	201	673							1 579	12 002
2010/11																				
Total	0	0	18	536	21	123	37	34	733	10 323	916	303							1 747	12 675
2011/12																				
oct-11	0	0	0	44	0	44	9	1	0	1 064	22	23							31	1 175
nov-11	0	0	0	132	1	24	0	3	0	626	27	11							28	795
déc-11	0	0	13	276	0	25	1	3	4	1 096	12	17							30	1 417
janv-12					0	25	2	5	0	719	1	25	0	148	0	0	0	0	3	922
févr-12					0	2	0	2	30	826	3	9	0	128	0	0	15	0	47	968
mars-12					0	24	0	1	157	1 149	13	11	0	0	0	0	0	22	170	1 206
avr-12					0	1	0	1	331	804	0	31	0	0	0	0	0	0	332	837
mai-12					0	26	9	4	341	633	2	25	0	0	0	0	0	38	352	726
juin-12					0	47	1	5	186	882	13	6	0	23	0	0	1	1	201	964
juil-12					0	4	3	10	13	729	18	11	0	0	0	0	0	0	34	754
août-12					0	25	3	1	10	1 091	12	28	2	42	0	0	13	2	40	1 189
sept-12					0	24	0	6	3	764	0	2	0	21	0	0	0	0	3	817
Total	0	0	13	451	1	271	29	43	1 075	10 381	121	198	3	364	0	0	28	63	1 270	11 771
2012/13																				
oct-12					0	0	2	1	5	1 280	11	19	0	21	0	0	0	1	18	1 322
nov-12					1	128	2	2	7	861	18	5	0	0	0	0	3	0	31	996
déc-12					0	0	0	2	8	835	1	6	0	343	0	0	0	1	9	1 187
janv-13					0	25	4	2	5	771	17	5	0	150	0	0	1	129	27	1 082
Total					1	153	8	7	25	3 747	47	35	0	514	0	0	4	131	85	4 588

17011110 : Sucres de canne, bruts, sans addition d'aromatisants ou de colorants, destinés à être raffinés

17011190 : Sucres de canne, bruts, sans addition d'aromatisants ou de colorants (à l'excl. des sucres destinés à être raffinés)

17011290 : Sucres de betterave, bruts, sans addition d'aromatisants ou de colorants (à l'excl. des sucres destinés à être raffinés)

17019100 : Sucres de canne ou de betterave, à l'état solide, additionnés d'aromatisants ou de colorants

17019910 : Sucres blancs, sans addition d'aromatisants ou de colorants, contenant, à l'état sec, en poids déterminé selon la méthode polarimétrique, 99,5% ou plus de saccharose

17019990 : Sucres de canne ou de betterave et saccharose chimiquement pur, à l'état solide (hors sucres bruts, sucres de canne ou de betterave additionnés d'aromatisants ou de colorants ainsi que des sucres blancs)

Les nouveaux codes 17011390 et 17111490 se substituent au 17011190 à partir du 1er janvier 2012. Cela reste du sucre de canne destiné à être raffiné.

Les nouveaux codes 17011310 et 17111410 se substituent au 17011110 à partir du 1er janvier 2012. Cela reste du sucre de canne non destiné à être raffiné.

V– Les échanges de sucre en l'état

IMPORTATIONS FRANCAISES DE SUCRE EN PROVENANCE DES PAYS DE L'UE (1)

(en t de sucre blanc)

	ALL	AUT	BUL	DK	ESP	EST	FIN	GRE	HON	IRL	ITA	LIT	PB	POL	POR	R. TCH	RU	SLQ	SUE	UEBL	TOTAL (2)
Campagne 2006/07 (Juillet 06 à Sept 07)	81 624	1 646	-	1 220	109 412	-	10	61	1 008	163	10 073	-	33 212	23	3 898	7 511	37 881	373	112	46 355	334 582
Campagne 2007/08 (Octobre 07 à Sept 08)	60 179	941	-	56	68 392	-	-	24	158	103	8 560	6	21 811	264	10 046	2 899	60 949	100	170	32 805	267 463
Campagne 2008/09 (Octobre 08 à Sept 09)	60 191	1	-	16	46 515	-	-	85	-	-	9 449	-	23 001	534	5 099	3 682	37 190	455	191	33 787	220 196
Campagne 2009/10 (Octobre 09 à Sept 10) Total	70 559	-	-	23	78 000	-	-	-	5	-	10 736	-	22 385	266	4 867	3 681	18 465	915	186	33 996	244 084
Campagne 2010/11 (Octobre 10 à Sept 11) Total	74 362	5	19	30	84 529	52	65	2	41	132	2 760	-	23 566	80	3 584	2 740	15 077	1 192	230	32 986	241 452
Campagne 2011/12 (Octobre 11 à Sept 12)																					
- octobre 2011	7 345	-	-	-	3 379	-	-	1 848	-	-	388	-	3 040	24	27	-	664	100	19	2 063	19 021
- novembre "	6 240	-	-	-	5 167	-	-	3	-	-	286	-	1 902	28	49	-	1 095	100	22	2 107	17 263
- décembre "	7 555	-	-	1	6 389	-	-	-	-	-	258	-	1 302	9	13	-	1 185	160	24	2 920	20 044
- janvier 2012	5 754	-	-	2	3 499	-	-	-	-	-	183	-	1 574	1	73	-	1 004	100	18	1 888	14 289
- février "	6 264	-	-	3	5 096	-	-	-	-	-	349	-	2 588	3	50	-	1 004	-	21	2 049	17 614
- mars "	9 342	-	-	-	5 361	-	-	-	-	-	377	-	1 370	23	50	-	1 226	450	21	2 039	20 440
- avril "	8 088	-	-	-	6 797	-	-	-	-	-	147	-	1 290	66	41	-	648	250	17	2 824	20 415
- mai "	6 293	-	-	-	7 205	-	-	22	-	-	200	-	1 347	138	8	-	1 250	250	19	2 070	19 081
- juin "	10 452	-	-	1	9 566	-	-	-	-	-	516	-	1 533	62	34	-	1 262	252	16	2 233	26 163
- juillet "	9 407	-	-	-	6 158	-	-	-	-	-	162	-	2 022	114	29	-	1 512	1	14	2 446	22 095
- août "	6 403	-	-	2	6 655	-	-	-	-	-	138	-	1 436	67	2	-	2 034	250	6	1 901	19 082
- septembre "	9 562	-	-	2	4 309	-	-	-	-	-	162	-	2 063	95	8	-	3 295	-	15	2 190	21 888
Total	92 705	-	-	11	69 581	-	-	1 873	-	-	3 166	-	21 467	630	384	-	16 179	1 913	212	26 730	237 395
Campagne 2012/13 (Octobre 12 à Janvier 13)																					
- octobre 2012	9 196	-	-	1	3 501	-	-	-	-	-	276	-	1 328	92	4	-	916	202	18	2 795	18 390
- novembre "	6 184	-	-	1	2 209	-	-	-	-	-	376	-	1 288	70	12	-	844	-	14	2 659	13 777
- décembre "	5 819	-	-	-	2 419	-	-	-	-	-	267	-	1 561	85	10	-	677	400	17	2 562	13 874
- janvier 2013	5 604	-	-	-	2 559	-	-	-	-	-	249	-	1 476	92	13	-	948	250	13	2 620	14 031
Total	26 803	-	-	2	10 688	-	-	-	-	-	1 168	-	5 653	339	39	-	3 385	852	62	10 636	60 072

(1) Seuls sont indiqués les Etats membres en provenance desquels du sucre a été importé depuis 2004/05.

(2) Total des pays adhérents à l'UE au cours de la période considérée.

Source : Douanes

EXPORTATIONS FRANCAISES DE SUCRE VERS LES PAYS DE L'UE (1)

(en t de sucre blanc)

	ALL	AUT	BUL	CHY	DK	ESP	EST	FIN	GR	HON	IRL	ITA	LIT	MAL	PB	POL	POR	ROU	R.TCH	RU	SLQ	SLN	SUE	UEBL	TOTAL
Campagne 2005/06 (Juil 05 à Juin 06) <i>dont DOM</i>	254 227 975	587		2 086	3 690	281 437 608	0	71	7 499 136	-	23 570 215	179 433 8 700	-	631	37 008	39	921		54	120 322 4 543	0	46	785	572 054 516	1 484 460 15 693
Campagne 2006/07 (Juil 06 à Sept 07) <i>dont DOM</i>	353 480 17 908	38 657		2 670	6 293	508 938 3 326	5	143	17 785 315	5 210	59 003 839	342 191 12 727	2	566	61 165	6 095	4 349		334	177 668 7 888	96	355	1 726	253 560 986	1 840 291 44 011
Campagne 2007/08 (Oct 07 à Sept 08) <i>dont DOM</i>	287 171 33 453	61 516	0	2 261	10 610	434 528 3905	3	7 846 7800	28 800 676	226	50 639 496	353 695 9 466	1	69	61 036	33 563	14 033	41	223	165 574 4 914	0	222	748	225 499 852	1 738 304 94 203
Campagne 2008/09 (Oct 08 à Sept 09) <i>dont DOM</i>	259 489 3 702	4 461	37	3 009	3 503	412 831 3 526	1	24	47 986 580	6 448	32 809 1035	416 395 9 651	3	20	41 394	28 040	7 318	11 838	233	178 275 29 698	0	190	887	177 383 728	1 632 574 60 636
Campagne 2009/10 (Oct 09 à Sept 10) <i>dont DOM</i>	314 145 5 808	2 087	202	1 640	9 938	417 368 56 284	23	29	25 337 703	130	31 217 1 281	388 896 10 313	2	143	39 850	9 919	32 626	29 460	357	283 241 17 110	47	193	1 647	285 997 447	1 874 494 150 386
Campagne 2010/11 (Oct 10 à Sept 11) <i>dont DOM</i>																									
Total <i>dont DOM</i>	290 553 6 577	24 479 0	164 155	1 698 0	19 048 0	379 008 53 684	0 0	26 0	72 542 1 111	497 0	28 447 1 459	436 315 11 562	2 0	241 0	39 998 0	39 148 45	19 512 112	27 804 22 328	984 0	294 957 40 162	0 0	207 0	1 720 0	208 304 1 527	1 885 654 138 722
Campagne 2011/12 (Oct 11 à Sept 12)																									
- octobre 2011	19 915	352	62	138	399	24 062	-	5	4 066	48	2 694	33 828	-	-	3 666	1 305	587	265	44	29 102	-	29	225	53 231	174 023
- novembre "	20 294	272	114	100	234	27 301	-	-	6 584	120	2 911	35 376	-	-	2 892	302	116	145	103	20 012	-	9	12	47 228	164 125
- décembre "	15 407	23	110	82	560	26 662	-	5	16 845	24	783	29 565	-	-	2 350	75	134	1	17	26 307	-	25	8	40 530	159 513
- janvier 2012	26 032	79	101	100	1 591	17 106	-	6	3 119	9	2 192	29 662	-	80	3 001	261	167	1	35	27 493	-	2	51	20 049	131 137
- février "	22 058	2 160	3	104	1 634	17 303	-	-	13 683	211	1 489	32 545	-	-	4 704	293	100	20	28	14 796	-	25	80	12 227	123 463
- mars "	23 096	2 216	109	218	2 272	42 784	-	-	1 721	158	2 501	34 125	-	20	5 735	1 740	222	2	68	16 983	-	24	145	13 312	147 451
- avril "	25 190	2 170	26	194	1 764	35 767	-	5	2 826	1 112	1 793	34 442	-	80	3 760	2 144	118	10	480	19 009	-	728	108	12 590	144 316
- mai "	26 875	5 447	63	260	2 482	18 040	-	-	17 898	132	2 372	41 691	528	-	5 386	665	137	15 482	619	23 907	-	25	192	26 562	188 764
- juin "	23 901	4 335	95	491	2 464	19 268	1	5	1 997	559	2 826	39 527	48	80	5 737	363	114	29	61	26 580	-	486	175	33 392	162 534
- juillet "	33 880	4 363	42	426	1 609	21 681	-	-	16 715	120	3 237	41 309	-	-	3 149	1 398	128	-	867	21 775	-	509	121	22 875	174 204
- août "	33 251	5 406	1	252	2 026	13 319	-	4	2 514	328	4 439	25 412	-	-	4 145	824	130	-	1 348	24 345	-	269	260	16 800	135 073
- septembre "	33 719	2 120	64	200	1 791	16 163	-	-	298	243	3 173	33 057	-	-	4 376	1 053	132	11 457	1 276	22 802	-	1	528	20 676	153 129
Total <i>dont DOM</i>	303 618 6 546	28 943 0	790 651	2 565 0	18 826 0	279 456 50 099	1 0	30 0	88 266 1 382	3 064 0	30 410 1 287	410 539 10 969	576 0	260 0	48 901 2 207	10 423 90	2 085 67	27 412 21 937	4 946 257	273 111 39 492	0 0	2 132 0	1 905 0	319 472 933	1 857 732 135 917
Campagne 2012/13 (Oct 12 à Janv 13)																									
- octobre 2012	26 156	52	26	220	943	24 135	-	1	15 897	64	2 864	34 591	-	-	2 142	134	95	16	125	16 709	-	23	82	21 377	145 652
- novembre "	23 934	7	1	60	243	23 244	-	-	3 484	-	3 219	32 279	2	40	2 761	37	143	55	170	18 308	-	1	126	18 701	126 815
- décembre "	18 418	20	63	40	274	19 582	-	5	2 300	-	1 171	24 625	1	-	1 895	55	78	9	43	22 290	-	724	24	25 586	117 203
- janvier 2013	22 863	57	-	152	726	14 916	-	1	3 670	37	2 706	33 454	-	40	2 254	24	102	1	61	17 002	-	25	133	17 687	115 911
Total <i>dont DOM</i>	91 371 2 649	136 0	90 84	472 0	2 186 0	81 877 4 446	0 0	7 0	25 351 269	101 0	9 960 257	124 949 3 537	3 0	80 0	9 052 215	250 45	418 0	81 0	399 146	74 309 10 267	0 0	773 0	365 0	83 351 78	505 581 21 993

(1) Seuls sont indiqués les Etats membres vers lesquels du sucre a été expédié depuis 2005/06. UE à 25 jusqu'en 2006/07 et UE 27 à compter du 1er octobre 2007.

Sources : Douanes

**IMPORTATIONS FRANCAISES DE SUCRE DES
PAYS TIERS PAR PAYS D'ORIGINE EN 2012/13**

(en t de sucre blanc)

	Total Du 1.10.2011 Au 30.09.2012	OCTOBRE 2012	NOVEMBRE 2012	DECEMBRE 2012	JANVIER 2013	Total Du 1.10.2012 Au 31.01.2013
EN PROVENANCE DES ACP ET INDE						
- Côte d'Ivoire	-	-	113	-	-	113
- Inde	715	136	116	23	22	297
- Mozambique	66	-	-	-	-	-
- Ile Maurice	4 212	122	252	83	593	1 050
- Swaziland	892	409	366	-	-	775
- Zambie	157	-	-	-	-	-
	6 050	667	847	106	615	2 235
<i>dont sucre blanc :</i>	3 215	545	671	23	22	1 261
EN PROVENANCE D'AUTRES PAYS						
- Algérie	-	-	-	50	50	100
- Argentine	1 065	-	6	-	23	29
- Bosnie Herzegovine	-	-	-	-	-	-
- Brésil	105 616	23 441	784	341	26 305	50 871
- Chine	91	20	16	-	-	36
- Colombie	1 104	-	24	-	-	24
- Corée du Sud	2	-	1	-	1	2
- Costa Rica	382	78	19	38	42	177
- Cuba	21	22	-	66	44	132
- Emirats Arabes Unis	267	-	-	-	-	-
- Equateur	30	-	-	-	-	-
- Etats-Unis	62	11	2	8	5	26
- Israel	1	-	-	-	-	-
- Malaisie	1	-	-	-	-	-
- Maroc	-	1	-	-	-	1
- Mauritanie	69	9	-	2	-	11
- Mexique	4	-	-	-	-	-
- Panama	261	24	-	-	-	24
- Paraguay	3 272	704	592	21	318	1 635
- Pérou	131	50	44	16	16	126
- Philippines	106	23	-	-	12	35
- Sierra Leone	1 500	-	-	-	-	-
- Sri Lanka	-	-	-	1	-	1
- Suisse	3 242	278	341	196	446	1 261
- Surinam	16	1	1	1	1	4
- Thaïlande	11 508	529	558	607	-	1 694
- Togo	-	-	-	-	-	-
- Tunisie	-	-	-	-	21	21
- Turquie	-	-	-	-	1	1
	128 751	25 191	2 388	1 347	27 285	56 211
<i>dont sucre blanc :</i>	22 990	1 893	1 037	793	615	4 338
- Origine non encore déterminée	10	-	-	-	-	-
DIVERS (1)	-2 521	-	-237	-	-390	-627
TOTAL GENERAL	132 290	25 858	2 998	1 453	27 510	57 819
<i>dont sucre blanc :</i>	26 205	2 438	1 708	816	637	5 599

(1) Les quantités négatives sur cette ligne proviennent d'un retranchement des quantités importées en perfectionnement actif.

Source : Douanes

IMPORTATIONS FRANCAISES DE SUCRE DES PAYS TIERS PAR PAYS D'ORIGINE de 2009/10 à 2011/12

(en t de sucre blanc)

(en t de sucre blanc)

	2009/10 de 10/2009 à 09/2010	2010/11 de 10/2010 à 09/2011	2011/12											2011/12 de 10/2011 à 09/2012	
			OCTOBRE 2011	NOVEMBRE 2011	DECEMBRE 2011	JANVIER 2012	FEVRIER 2012	MARS 2012	AVRIL 2012	MAI 2012	JUIN 2012	JUILLET 2012	AOÛT 2012		SEPTEMBRE 2012
EN PROVENANCE DES ACP ET INDE															
- Côte d'Ivoire	47	-	-	-	-	-	-	-	-	-	-	-	-	-	-
- Guyana	-	13 285	-	-	-	-	-	-	-	-	-	-	-	-	-
- Inde	12	6	5	7	-	5	-	1	1	240	273	1	2	180	715
- Malawi	275	235	-	-	-	-	-	-	-	-	-	-	-	-	-
- Ile Maurice	115 102	85 169	748	560	520	101	85	629	226	898	-	174	251	20	4 212
- Sénégal	5	-	-	-	-	-	-	-	-	-	-	-	-	-	-
- Soudan	-	19 551	-	-	-	-	-	-	-	-	-	-	-	-	-
- Swaziland	24 375	2 079	-	-	-	252	231	-	-	-	-	-	-	409	892
- Trinidad-et-Tobago	863	-	-	-	-	-	-	-	-	-	-	-	-	-	-
- Zambie	-	340	-	-	-	-	135	-	22	-	-	-	-	-	157
	140 679	120 665	753	567	520	358	517	638	249	1 138	273	175	253	609	6 050
<i>dont sucre blanc :</i>	38 302	55 165	205	412	0	101	135	214	227	758	273	88	213	589	3 215
EN PROVENANCE D'AUTRES PAYS															
- Algérie	-	6 180	-	-	-	-	-	-	-	-	-	-	-	-	-
- Argentine	388	2 751	24	-	-	8	-	43	23	96	21	-	-	850	1 065
- Australie	196	-	-	-	-	-	-	-	-	-	-	-	-	-	-
- Barbades	7 020	-	-	-	-	-	-	-	-	-	-	-	-	-	-
- Bosnie Herzegovine	1 038	-	-	-	-	-	-	-	-	-	-	-	-	-	-
- Brésil	10 956	51 733	24 704	26 038	1 308	198	10 852	12 474	2 011	746	188	22 887	2 904	1 306	105 616
- Chine	2	143	-	4	-	-	19	-	-	28	7	-	32	1	91
- Colombie	137	951	-	106	-	-	6	1	488	-	8	-	-	495	1 104
- Costa Rica	8	396	61	40	29	78	-	38	10	19	19	-	49	39	382
- Cuba	432	667	-	-	21	-	-	-	-	-	-	-	-	-	21
- Egypte	-	750	0	-	0	-	0	-	-	-	-	-	-	-	-
- Emirats Arabes Unis	-	1 466	0	267	0	-	0	-	-	-	-	-	-	-	267
- Equateur	322	46	-	-	-	-	20	-	-	-	-	-	-	-	30
- Etats-Unis	0	29	3	6	3	9	7	5	4	8	2	9	2	4	62
- Israel	25	-	-	-	-	-	1	-	-	-	-	-	-	-	1
- Malaisie	-	2 420	1	-	-	-	-	-	-	-	-	-	-	-	1
- Maroc	-	1	-	-	-	-	-	-	-	-	-	-	-	-	-
- Mauritanie	-	106	27	-	6	-	17	18	1	-	-	-	-	-	69
- Mexique	-	3	-	-	-	1	-	-	-	1	1	-	1	-	4
- Myanmar	-	-	-	-	-	-	-	-	-	-	-	-	-	-	-
- Nicaragua	6	-	-	-	-	-	-	-	-	-	-	-	-	-	-
- Népal	6	-	-	-	-	-	-	-	-	-	-	-	-	-	-
- Panama	-	248	-	-	-	-	24	47	47	47	48	-	24	24	261
- Paraguay	-	1 974	279	279	785	596	159	452	152	330	150	69	21	-	3 272
- Pérou	-	200	-	9	13	48	-	16	11	-	4	14	8	8	131
- Philippines	3 723	92	12	6	23	10	6	28	-	10	-	11	-	-	106
- République Dominicaine	148	1	-	-	-	-	-	-	-	-	-	-	-	-	-
- Russie	105	-	-	-	-	-	-	-	-	-	-	-	-	-	-
- Serbie	7	-	-	-	-	-	-	-	-	-	-	-	-	-	-
- Sri Lanka	-	-	-	-	-	-	-	-	-	-	-	-	-	-	-
- Suisse	-	245	20	17	10	143	284	330	206	361	788	325	261	497	3 242
- Surinam	1	21	-	2	1	2	2	1	2	1	2	1	1	1	16
- Thaïlande	157	2 920	764	300	520	500	1 053	1 005	820	1 100	1 244	1 120	2 580	502	11 508
- Togo	15	-	-	-	-	-	-	-	-	-	-	-	-	-	-
- Turquie	1 382	2	-	-	-	-	-	-	-	-	-	-	-	-	-
- Vietnam	-	3	-	-	-	-	-	-	-	-	-	-	-	-	-
	26 122	73 348	25 895	27 074	2 719	1 593	12 450	14 458	3 775	2 747	2 482	24 436	6 658	4 462	128 749
<i>dont sucre blanc :</i>	5 532	19 785	1 850	1 800	2 317	986	1 148	1 558	1 398	1 614	1 526	1 622	4 182	2 989	22 990
- Origine non encore déterminée	-	1	2	1	-	1	-	1	-	-	2	-	3	-	10
DIVERS (1)	-6 433	-25 000	-	-	-	-	-1 858	-	-	-	-	-	-142	-521	-2 521
TOTAL GENERAL	160 369	169 014	26 650	27 642	3 239	1 952	11 109	15 097	4 024	3 885	2 755	24 613	6 769	4 553	132 288
<i>dont sucre blanc :</i>	43 836	74 950	2 055	2 212	2 317	1 087	1 283	1 772	1 625	2 372	1 799	1 710	4 395	3 578	26 205

(1) Les quantités négatives sur cette ligne proviennent d'un retranchement des quantités importées au titre du perfectionnement actif.

Source : Douanes

**EXPORTATIONS FRANCAISES DE SUCRE VERS LES PAYS TIERS
PAR PAYS DE DESTINATION (1) EN 2012/13**

(en t de sucre blanc)

	TOTAL du 1.10.2011 Au 30.09.2012	OCTOBRE 2012	NOVEMBRE 2012	DECEMBRE 2012	JANVIER 2013	TOTAL du 1.10.2012 Au 31.01.2013
AFRIQUE						
AFRIQUE DU NORD :						
- Algérie	14 214	15 000	25 701	27 428	18	68 147
- Egypte	62 396	45	67	643	84	839
- Libye	44 650	-	-	-	-	-
- Maroc	262	-	1	3	-	4
- Tunisie	25 602	48	140	91	110	389
	147 124	15 093	25 909	28 165	212	69 379
<i>dont sucre brut :</i>	33	4	1	2	4	11
AFRIQUE OCCIDENTALE :						
- Bénin	9 985	498	454	367	648	1 967
- Burkina Faso	4 799	1	-	-	1	2
- Côte-d'Ivoire	11	2	-	-	-	2
- Gambie	175	66	44	-	-	110
- Ghana	3 579	152	108	-	-	260
- Guinée	1 083	109	109	44	219	481
- Libéria	176	-	22	-	22	44
- Mauritanie	257	-	-	-	-	-
- Niger	3 162	-	-	-	-	-
- Nigéria	19 734	1 945	2 918	-	1 945	6 808
- Sénégal	8 591	3	443	356	466	1 268
- Sierra Léone	86	-	-	86	-	86
- Soudan	28 450	-	-	-	-	-
- Tchad	21	1	-	-	-	1
- Togo	5 574	110	-	433	281	824
	85 683	2 887	4 098	1 286	3 582	11 853
<i>dont sucre brut :</i>	6	0	0	0	0	0

(1) Il s'agit des quantités de sucre dédouanées vers un pays tiers au départ de France, à l'exclusion des dédouanements effectués en Belgique, qu'ils portent sur du sucre du quota maximum ou sur du sucre hors quota.

Source : Douanes

**EXPORTATIONS FRANCAISES DE SUCRE VERS LES PAYS TIERS
PAR PAYS DE DESTINATION EN 2012/13**

(en t de sucre blanc)

	TOTAL du 1.10.2011 Au 30.09.2012	OCTOBRE 2012	NOVEMBRE 2012	DECEMBRE 2011	JANVIER 2012	TOTAL du 1.10.2012 Au 31.01.2013
AFRIQUE CENTRALE ORIENTALE ET AUSTRALE :						
- Afrique du Sud	26	-	-	1	-	1
- Angola	460	-	-	-	-	-
- Cameroun	5 098	506	2	3	1	512
- Comores	2	1	1	-	1	3
- Congo (Rep)	10	1	-	-	-	1
- Djibouti	70	11	-	1	-	12
- Gabon	5	3	2	-	-	5
- Guinée équatoriale	999	174	65	152	22	413
- Kenya	1 064	-	-	-	-	-
- Madagascar	3	-	-	1	2	3
- Ile Maurice	-	-	8	-	-	8
	7 737	696	78	158	26	958
<i>dont sucre brut :</i>	0	2	0	1	0	3
AMERIQUES						
- Antilles néerlandaises	13	-	2	2	-	4
- Bresil	-	-	-	-	-	-
- Canada	217	32	13	14	36	95
- Dominique	-	-	28	-	-	28
- Etats-Unis	213	3	-	25	1	29
- Mexique	2	-	-	-	-	-
- Surinam	330	-	-	-	-	-
	775	35	43	41	37	156
<i>dont sucre brut :</i>	128	14	6	5	28	53

**EXPORTATIONS FRANCAISES DE SUCRE VERS LES PAYS TIERS
PAR PAYS DE DESTINATION EN 2012/13**

(en t de sucre blanc)

	TOTAL du 1.10.2011 Au 30.09.2012	OCTOBRE 2012	NOVEMBRE 2012	DECEMBRE 2011	JANVIER 2012	TOTAL du 1.10.2012 Au 31.01.2013
ASIE						
ASIE OCCIDENTALE						
- Arabie Saoudite	10 283	759	882	116	528	2 285
- Bahreïn	4	391	-	92	92	575
- Cisjordanie	1 978	-	-	-	-	-
- Emirats Arabes Unis	22 924	368	966	506	1 019	2 859
- Irak	15 722	-	-	-	-	-
- Iran	-	-	-	-	-	-
- Israël	56 100	2 213	960	220	-	3 393
- Jordanie	6 181	-	-	21	21	42
- Koweït	2 652	1	-	1 462	1 785	3 248
- Liban	38 024	36	-	1 049	24	1 109
- Qatar	144	1	-	-	-	1
- Oman	154	-	-	-	-	-
- Syrie	76 777	2 990	-	-	-	2 990
- Yémen	-	-	-	-	-	-
	230 943	6 759	2 808	3 466	3 469	16 502
<i>dont sucre brut :</i>	18	3	2	2	3	10
AUTRES PAYS D'ASIE :						
- Afghanistan	4	-	-	-	-	-
- Chine	17	-	4	-	5	9
- Corée du sud	30	-	6	-	-	6
- Hong-Kong	25	3	4	-	3	10
- Inde	-	14	13	-	29	56
- Japon	541	33	27	58	28	146
- Kirgizthan	-	-	-	-	-	-
- Malaisie	5	3	-	-	-	3
- Maldives	1	-	2	-	-	2
- Pakistan	21	-	-	-	-	-
- Philippines	2	-	-	-	-	-
- Singapour	7	3	-	-	-	3
- Sri Lanka	506	-	-	-	-	-
- Taiwan	26	-	5	3	3	11
- Thaïlande	10	-	-	-	-	-
	1 195	56	61	61	68	246
<i>dont sucre brut :</i>	220	16	23	31	5	75
AUSTRALIE ET OCEANIE						
- Australie	24	-	8	-	7	15
- Fidji	-	-	-	-	-	-
- Nouvelle Calédonie	437	25	51	42	41	159
- Nouvelle Zélande	3	-	-	-	-	-
- Polynésie française / Wallis	370	15	67	-	24	106
	834	40	126	42	72	280
<i>dont sucre brut :</i>	67	4	12	3	4	23

**EXPORTATIONS FRANCAISES DE SUCRE VERS LES PAYS TIERS
PAR PAYS DE DESTINATION EN 2012/13**

(en t de sucre blanc)

	TOTAL du 1.10.2011 Au 30.09.2012	OCTOBRE 2012	NOVEMBRE 2012	DECEMBRE 2011	JANVIER 2012	TOTAL du 1.10.2012 Au 31.01.2013
EUROPE (hors UE)						
- Andorre	2 418	342	182	174	177	875
- Azerbaïdjan	-	-	-	-	-	-
- Bosnie Herzégovine	195	20	14	-	22	56
- Croatie	-	-	-	-	-	-
- Géorgie	8	-	-	1	-	1
- Islande	-	-	-	-	-	-
- Kosovo	3	1	-	-	-	1
- Macédoine	-	-	-	-	-	-
- Monténégro	-	-	-	-	40	40
- Norvège	79	9	-	6	56	71
- Ouzbékistan	-	-	-	-	-	-
- Russie	56	-	-	-	-	-
- Serbie	-	-	-	-	-	-
- Suisse	61 027	1 969	4 777	3 453	5 759	15 958
- Turquie	2 240	281	455	478	175	1 389
- Ukraine	4	-	1	1	-	2
	66 030	2 622	5 429	4 113	6 229	18 393
<i>dont sucre brut :</i>	98	20	-	4	42	66
- Autres destinations non déterminées	4	-	-	-	-	-
DIVERS (1)	-10 965	-423	-81	-109		-613
TOTAL GENERAL	529 360	27 765	38 471	37 223	13 695	117 154
<i>dont sucre brut :</i>	570	63	44	48	86	241

(1) Les quantités négatives sur cette ligne proviennent d'un retranchement des quantités exportées au titre du perfectionnement actif.

**EXPORTATIONS FRANCAISES DE SUCRE VERS LES PAYS TIERS
PAR PAYS DE DESTINATION (1) DE 2009/10 A 2011/12**

(en t de sucre blanc)

	2009/10 de 10/2009 à 09/2010	2010/11 de 10/2010 à 09/2011	2011/12											2011/12 de 10/2011 à 09/2012	
			OCTOBRE 2011	NOVEMBRE 2011	DECEMBRE 2011	JANVIER 2012	FEVRIER 2012	MARS 2012	AVRIL 2012	MAI 2012	JUIN 2012	JUILLET 2012	AOUT 2012		SEPTEMBRE 2012
AFRIQUE															
AFRIQUE DU NORD :															
- Algérie	97 581	87 016	4 094	92	-	-	989	163	2 508	227	-	-	109	6 032	14 214
- Egypte	25 431	1 097	9 869	6 017	14 512	278	265	-	3	22 821	1 083	1 562	5 621	365	62 396
- Libye	41 476	9 174	7 000	10 650	15 600	11 400	-	-	-	-	-	-	-	-	44 650
- Maroc	189	557	100	-	43	43	10	1	-	1	61	3	-	-	262
- Tunisie	43 201	30 876	12 051	3 095	391	9 491	47	103	45	19	130	24	84	122	25 602
	207 878	128 720	33 114	19 854	30 546	21 212	1 311	267	2 556	23 068	1 274	1 589	5 814	6 519	147 124
dont sucre brut :	125	111	0	1	0	10	4	0	4	1	11	2	0	0	33
AFRIQUE OCCIDENTALE :															
- Bénin	7 904	3 049	534	216	411	324	569	852	1 071	3 290	1 384	238	584	512	9 985
- Burkina Faso	-	3 966	-	-	-	-	-	2 894	1 248	-	657	-	-	-	4 799
- Côte-d'Ivoire	543	294	-	-	1	2	-	-	1	2	1	-	2	2	11
- Gambie	472	236	-	-	-	-	-	44	-	131	-	-	-	-	175
- Ghana	3 454	1 745	563	736	738	88	218	304	542	-	282	-	-	108	3 579
- Guinée	466	688	-	44	109	153	-	-	131	537	109	-	-	-	1 083
- Libéria	263	88	-	22	22	-	22	-	-	44	22	-	44	-	176
- Mali	6 852	1	-	-	-	-	-	-	-	-	-	-	-	-	0
- Mauritanie	14 745	68	-	-	44	-	-	-	61	89	-	-	-	63	257
- Niger	11 619	1 970	219	-	-	-	219	-	1 796	813	115	-	-	-	3 162
- Nigéria	47 171	21 397	-	2 226	-	1 945	-	2 810	1 081	973	973	3 480	4 301	1 945	19 734
- Sénégal	31 798	10 892	203	430	338	656	542	502	706	1 599	2 091	645	849	30	8 591
- Sierra Léone	329	737	-	-	-	-	-	-	43	43	-	-	-	-	86
- Soudan	15 000	6 750	8 450	-	-	-	-	-	-	-	-	20 000	-	-	28 450
- Tchad	3 114	2	-	1	1	1	-	-	6	-	7	-	4	1	21
- Togo	4 909	5 347	131	389	1 025	-	238	151	909	900	622	101	998	110	5 574
	148 639	57 230	10 100	4 064	2 689	3 169	1 808	7 557	7 595	8 421	6 263	24 464	6 782	2 771	85 683
dont sucre brut :	4	3	1	0	0	1	0	0	0	3	1	0	0	0	6

(1) Il s'agit des quantités de sucre dédouanées vers un pays tiers au

Source : Douanes

**EXPORTATIONS FRANCAISES DE SUCRE VERS LES PAYS TIERS
PAR PAYS DE DESTINATION DE 2009/10 A 2011/12**

(en t de sucre blanc)

	2009/10 de 10/2009 à 09/2010	2010/11 de 10/2010 à 09/2011	2011/12											2011/12 de 10/2011 à 09/2012	
			OCTOBRE 2011	NOVEMBRE 2011	DECEMBRE 2011	JANVIER 2012	FEVRIER 2012	MARS 2012	AVRIL 2012	MAI 2012	JUIN 2012	JUILLET 2012	AOUT 2012		SEPTEMBRE 2012
AFRIQUE CENTRALE ORIENTALE ET AUSTRALE :															
- Afrique du Sud	6	1	1	1	-	-	-	24	-	-	-	-	-	-	26
- Angola	2	0	-	-	460	-	-	-	-	-	-	-	-	-	460
- Cameroun	8 855	3 966	20	1 541	-	-	1	-	1 014	-	1 015	-	1 507	-	5 098
- Comores	-	1	-	-	1	-	-	1	-	-	-	-	-	-	2
- Congo (Rep)	-	9	1	1	-	1	-	2	-	2	1	1	-	10	
- Djibouti	67	80	1	-	1	-	-	-	23	-	22	-	1	22	70
- Gabon	23	0	-	-	-	-	-	-	-	2	3	-	-	-	5
- Guinée équatoriale	830	1 539	262	65	22	22	66	65	108	192	87	44	22	44	999
- Kenya	414	230	52	1 012	-	-	-	-	-	-	-	-	-	-	1 064
- Madagascar	1	18	-	-	1	-	-	2	-	-	-	-	-	-	3
- Mayotte	16	13	-	-	-	-	-	-	-	-	-	-	-	-	0
- Tanzanie	-	805	-	-	-	-	-	-	-	-	-	-	-	-	0
	10 214	6 662	337	2 620	485	23	67	94	1 145	196	1 128	45	1 530	67	7 737
<i>dont sucre brut :</i>	15	12	0	0	0	0	0	0	0	0	0	0	0	0	0
AMERIQUES															
- Antilles néerlandaises	6	15	3	-	1	-	1	1	2	1	-	3	-	1	13
- Brésil	-	12	-	-	-	-	-	-	-	-	-	-	-	-	0
- Canada	179	255	23	13	16	13	13	33	17	14	33	15	13	14	217
- Colombie	1	0	-	-	-	-	-	-	-	-	-	-	-	-	0
- Dominique	18	0	-	-	-	-	-	-	-	-	-	-	-	-	0
- Etats-Unis	225	215	19	2	13	16	24	23	15	18	42	3	1	37	213
- Mexique	2 200	4 402	-	-	-	-	-	2	-	-	-	-	-	-	2
- Panama	-	0	-	-	-	0	-	-	-	-	-	0	-	0	0
	2 629	4 899	42	15	29	29	37	58	144	33	75	18	14	272	775
<i>dont sucre brut :</i>	55	98	13	4	6	8	4	24	18	4	25	7	5	10	128

**EXPORTATIONS FRANCAISES DE SUCRE VERS LES PAYS TIERS
PAR PAYS DE DESTINATION DE 2009/10 A 2011/12**

(en t de sucre blanc)

	2009/10	2010/11	2011/12											2011/12	
	de 10/2009 à 09/2010	de 10/2010 à 09/2011	OCTOBRE 2011	NOVEMBRE 2011	DECEMBRE 2011	JANVIER 2012	FEVRIER 2012	MARS 2012	AVRIL 2012	MAI 2012	JUIN 2012	JUILLET 2012	AOUT 2012	SEPTEMBRE 2012	de 10/2011 à 09/2012
ASIE															
- Arabie Saoudite	13 523	5 626	1 449	989	-	782	1 333	2 231	1 129	1 493	388	88	113	288	10 283
- Bahreïn	805	1 794	-	-	-	-	-	-	-	4	-	-	-	-	4
- Cisjordanie	4 002	2 300	-	-	598	-	-	-	-	-	-	1 380	-	-	1 978
- Emirats Arabes Unis	8 129	3 950	4 166	7 874	4 740	5 666	-	-	468	-	8	-	-	2	22 924
- Israël	89 683	34 281	3 955	2 946	7 532	7 508	9 178	4 814	3 262	3 907	4 396	2 638	3 088	2 876	56 100
- Jordanie	4 151	119	-	42	21	-	1 150	1 725	21	2 850	-	110	42	220	6 181
- Koweït	1 035	10 608	2 645	-	1	-	-	-	-	-	6	-	-	-	2 652
- Liban	16 665	13 861	2 644	3 983	6 218	4 271	1 813	4 825	3 334	1 774	3 148	2 821	2 508	685	38 024
- Qatar	5	92	-	-	-	-	-	2	-	2	-	-	-	140	144
- Oman	92	92	-	-	132	-	22	-	-	-	-	-	-	-	154
- Syrie	31 600	4 807	9 159	1 127	20 349	16 300	6 820	2 714	4 278	5 727	5 244	1 012	4 047	-	76 777
- Yemen	23	0	-	-	-	-	-	-	-	-	-	-	-	-	0
	169 713	77 530	24 018	16 961	55 060	34 527	20 569	16 311	12 492	15 757	13 190	8 049	9 798	4 211	230 943
<i>dont sucre brut :</i>	14	19	2	1	0	1	0	5	3	3	0	0	0	3	18
AUTRES PAYS D'ASIE :															
- Afghanistan	-	2	1	-	-	1	-	-	-	1	-	-	1	-	4
- Bangladesh	44	0	0	-	-	-	-	-	0	-	-	-	-	-	0
- Chine	349	20	2	-	-	4	1	2	2	-	2	-	4	-	17
- Corée du sud	44	60	-	-	-	8	7	-	-	-	7	7	1	-	30
- Hong-Kong	18	18	-	-	2	3	5	2	-	2	2	-	3	6	25
- Inde	3 315	86	-	-	-	-	-	-	-	-	-	-	-	-	0
- Indonésie	-	7	-	-	-	-	-	-	-	-	-	-	-	-	0
- Japon	511	574	59	75	95	12	55	1	18	20	31	68	46	61	541
- Kirgizthar	-	483	-	-	-	-	0	-	0	0	0	0	0	0	0
- Malaisie	7	6	-	-	-	4	-	-	-	1	-	-	-	-	5
- Maldives	4	9	0	-	-	-	-	1	0	0	-	-	-	-	1
- Pakistan	-	43	-	-	-	21	-	-	-	-	-	-	-	-	21
- Philippines	-	2	-	-	-	-	-	2	-	-	-	-	-	-	2
- Singapour	5	697	6	-	-	-	-	1	-	-	-	-	-	-	7
- Sri Lanka	1 096	0	-	506	-	-	-	-	-	-	-	-	-	-	506
- Taïwan	103	10	4	1	-	5	-	4	-	-	3	4	5	-	26
- Thaïlande	9	15	-	-	-	-	-	-	5	-	-	-	5	-	10
- Viêt-Nam	3	2	-	-	-	-	-	-	-	-	-	-	-	-	0
	5 508	2 034	72	582	97	58	68	13	25	24	45	79	65	67	1 195
<i>dont sucre brut :</i>	95	185	42	29	43	2	3	0	10	17	8	15	20	31	220
AUSTRALIE ET OCEANIE															
- Australie	39	61	-	-	-	7	-	-	1	-	8	8	-	-	24
- Nouvelle Calédonie	211	309	4	63	60	-	18	19	43	61	20	47	64	38	437
- Nouvelle Zélande	5	4	-	-	1	-	-	-	2	-	-	-	-	-	3
- Polynésie française	627	744	1	31	1	-	44	25	2	34	59	65	45	63	370
	882	1 118	5	94	62	7	62	44	48	95	87	120	109	101	834
<i>dont sucre brut :</i>	43	51	0	11	7	0	3	1	5	10	5	8	3	14	67

**EXPORTATIONS FRANCAISES DE SUCRE VERS LES PAYS TIERS
PAR PAYS DE DESTINATION DE 2009/10 A 2011/12**

(en t de sucre blanc)

	2009/10 de 10/2009 à 09/2010	2010/11 de 10/2010 à 09/2011	2011/12											2011/12 de 10/2011 à 09/2012	
			OCTOBRE 2011	NOVEMBRE 2011	DECEMBRE 2011	JANVIER 2012	FEVRIER 2012	MARS 2012	AVRIL 2012	MAI 2012	JUIN 2012	JUILLET 2012	AOUT 2012		SEPTEMBRE 2012
EUROPE (hors UE)															
- Albanie	-	0	-	-	-	-	-	-	-	-	-	-	-	-	0
- Andorre	3 481	3 756	386	181	92	115	92	206	109	282	240	242	248	225	2 418
- Azerbaïdjan	-	31	-	-	-	-	-	-	-	-	-	-	-	-	0
- Bosnie Herzégovine	174	186	22	22	22	-	21	22	-	21	21	22	-	22	195
- Croatie	5 000	0	-	-	-	-	-	-	-	-	-	-	-	-	0
- Géorgie	1 139	8	-	-	6	-	-	-	-	-	1	1	-	-	8
- Islande	23	0	-	-	-	-	-	-	-	-	-	-	-	-	0
- Kosovo	-	2	-	1	-	1	-	-	-	1	-	-	-	-	3
- Macédoine	8	4	-	-	-	-	-	-	-	-	-	-	-	-	0
- Monténégro	-	0	-	-	-	-	-	-	-	-	-	-	-	-	0
- Norvège	281	79	23	-	-	4	-	-	11	19	-	21	1	-	79
- Ouzbékistan	-	0	-	-	-	-	-	-	-	-	-	-	-	-	0
- Russie	34	35	4	2	5	-	23	-	10	9	2	1	-	-	56
- Serbie	-	0	-	-	-	-	-	-	-	-	-	-	-	-	0
- Suisse	41 173	45 329	2 281	7 030	4 946	2 925	4 879	5 230	4 842	4 344	6 628	4 441	4 675	8 806	61 027
- Turquie	678	1 947	61	24	132	58	120	185	174	79	280	167	436	524	2 240
- Ukraine	1	5	-	1	-	-	-	1	-	-	1	-	-	1	4
	51 992	51 382	2 777	7 261	5 203	3 103	5 135	5 644	5 146	4 755	7 173	4 895	5 360	9 578	66 030
<i>dont sucre brut :</i>	139	123	7	12	10	4	5	28	2	9	2	18	1	-	98
- Autres destinations non déterminées		4	0	0	0	0	0	0	0	0	0	1	1	2	4
DIVERS (1)	-3 079	-1 320	-385	-1 617	-2 328	-475	-283	-2 270	-2 540	-473	0	0	-363	-231	-10 965
TOTAL GENERAL	594 376	328 259	70 080	49 834	91 843	61 653	28 774	27 718	26 611	51 876	29 235	39 259	29 109	23 355	529 360
<i>dont sucre brut :</i>	495	602	65	58	66	26	19	58	42	47	52	50	29	58	570

(1) Les quantités négatives sur cette ligne proviennent d'un retranchement des quantités exportées au titre du perfectionnement

**CERTIFICATS DELIVRES EN FRANCE POUR
L'EXPORTATION DE SUCRE**

(en t de sucre valeur blanc)

	Sucres produits dans le quota			Sucres produits au-delà du quota (hors quota)
	Suite adjudication	Délivrance automatique	Certificats délivrés sans restitutions	
Engagements de la campagne 2008/09	-	-	3 171	400 997
Engagements de la campagne 2009/10	-	-	67 450	501 212
Engagements de la campagne 2010/11	-	-	9 538	507 228
Engagements de la campagne 2011/12				
octobre 2011	-	-	619	-
novembre "	-	-	472	-
décembre "	-	-	108	206 718
janvier 2012	-	-	700	-
février "	-	-	385	-
mars "	-	-	552	-
avril "	-	-	2 134	-
mai "	-	-	13 279	-
juin "	-	-	12 763	-
juillet "	-	-	209	-
août "	-	-	351	-
septembre "	-	-	260	-
	-	-	31 832	206 718
Engagements de la campagne 2012/13				
octobre 2012	-	-	481	122 757
novembre "	-	-	329	-
décembre "	-	-	391	-
janvier 2013	-	-	280	-
février "	-	-	121	-
	-	-	1 602	122 757

Source : FranceAgriMer

VI – Les échanges français de produits sucrés

IMPORTATIONS DE PRODUITS TRANSFORMES EN PROVENANCE DE L'UE ET DES PAYS TIERS

P R O D U I T S	UE			PT			TOTAL		
	CUMUL Du 01.10.11 Au 31.01.12	JANVIER 2013	CUMUL Du 01.10.12 Au 31.01.13	CUMUL Du 01.10.11 Au 31.01.12	JANVIER 2013	CUMUL Du 01.10.12 Au 31.01.13	CUMUL Du 01.10.11 Au 31.01.12	JANVIER 2013	CUMUL Du 01.10.12 Au 31.01.13
Yoghourts, préparations à base de lait, glaces de consommation (t)	45 926	11 300	43 249	985	245	878	46 911	11 545	44 127
Confiserie sans cacao (t)	30 513	6 722	29 878	2 107	547	1 906	32 620	7 269	31 784
Produits cacaotés (t)	131 706	34 370	134 780	9 165	1 029	4 657	140 871	35 399	139 437
Préparations alimentaires diverses (t)	243 822	64 386	250 223	45 029	13 655	45 380	288 851	78 041	295 603
Biscuiterie (t)	119 775	29 908	129 221	4 070	1 029	4 409	123 845	30 937	133 630
Boissons non alcoolisées (hl)	2 081 065	676 024	2 698 803	251 666	94 376	376 115	2 332 731	770 400	3 074 918
Liqueurs (hl)	97 787	19 179	98 678	2 555	995	3 412	100 342	20 174	102 090
Fruits à l'état congelé (t)	1 072	307	1 394	556	114	376	1 628	421	1 770
Fruits confits (t)	1 525	157	1 451	317	118	329	1 842	275	1 780
Confitures (t)	27 064	7 161	28 828	820	215	992	27 884	7 376	29 820
Fruits en conserves avec ou sans alcool (t)	44 693	8 478	35 370	16 269	4 591	17 591	60 962	13 069	52 961
Jus de fruits (t)	190 454	47 608	204 314	78 262	20 079	77 988	268 716	67 687	282 302
Sirops, sucres caramélisés et autres sucres (t)	19 679	3 073	23 140	426	169	839	20 105	3 242	23 979
Laits et crèmes de lait sucrés (t)	8 573	2 695	9 251	0	0	0	8 573	2 695	9 251

Sources : Douanes et FranceAgriMer

EXPORTATIONS DE PRODUITS TRANSFORMES A DESTINATION DE L'UE ET DES PAYS TIERS

P R O D U I T S	UE			PT			TOTAL		
	CUMUL Du 01.10.11 Au 31.01.12	JANVIER 2013	CUMUL Du 01.10.12 Au 31.01.13	CUMUL Du 01.10.11 Au 31.01.12	JANVIER 2013	CUMUL Du 01.10.12 Au 31.01.13	CUMUL Du 01.10.11 Au 31.01.12	JANVIER 2013	CUMUL Du 01.10.12 Au 31.01.13
Yoghourts, préparations à base de lait, glaces de consommation (t)	110 992	32 148	114 735	9 612	3 607	10 320	120 604	35 755	125 055
Confiserie sans cacao (t)	9 639	2 551	9 471	2 074	544	1 940	11 713	3 095	11 411
Produits cacaoés (t)	73 758	18 921	73 453	13 801	3 261	13 575	87 559	22 182	87 028
Préparations alimentaires diverses (t)	235 378	72 554	240 882	91 767	29 171	92 439	327 145	101 725	333 321
Biscuiterie (t)	52 969	17 502	59 478	8 056	2 323	8 105	61 025	19 825	67 583
Boissons non alcoolisées (hl)	1 757 099	551 734	1 757 682	369 922	170 217	478 331	2 127 021	721 951	2 236 013
Liqueurs (hl)	61 591	16 187	62 249	62 426	15 581	60 787	124 017	31 768	123 036
Fruits à l'état congelé (t)	140	34	207	22	12	43	162	46	250
Fruits confits (t)	1 494	293	1 317	247	77	322	1 741	370	1 639
Confitures (t)	11 064	3 014	10 692	5 795	1 657	5 843	16 859	4 671	16 535
Fruits en conserves avec ou sans alcool (t)	4 386	1 021	4 005	2 474	501	1 303	6 860	1 522	5 308
Jus de fruits (t)	27 648	9 431	25 740	3 168	1 414	3 911	30 816	10 845	29 651
Sirops, sucres caramélisés et autres sucres (t)	21 723	7 274	24 787	6 265	2 807	6 586	27 988	10 081	31 373
Laits et crèmes de lait sucrés (t)	1 936	1 042	3 138	1 188	281	632	3 124	1 323	3 770

Sources : Douanes et FranceAgriMer

IMPORTATIONS DE SUCRE SOUS FORME DE PRODUITS TRANSFORMES

P R O D U I T S	UE			PT			TOTAL		
	CUMUL		CUMUL	CUMUL	JANVIER	CUMUL	CUMUL	JANVIER	CUMUL
	Du 1.10.11 Au 31.01.12	JANVIER 2013	Du 1.10.12 Au 31.01.13	Du 1.10.11 Au 31.01.12	2013	Du 1.10.12 Au 31.01.13	Du 1.10.11 Au 31.01.12	2013	Du 1.10.12 Au 31.01.13
Yoghourts, préparations à base de lait, glaces de consommation (t)	9 745	2 265	8 952	136	39	126	9 881	2 304	9 078
Confiserie sans cacao (t)	17 845	3 907	17 422	1 242	328	1 142	19 087	4 235	18 564
Produits cacaoés (t)	45 796	12 214	47 083	3 072	336	1 516	48 868	12 550	48 599
Préparations alimentaires diverses (t)	36 117	9 790	37 715	5 662	1 592	5 454	41 779	11 382	43 169
Biscuiterie (t)	29 603	7 252	32 306	890	215	929	30 493	7 467	33 235
Boissons non alcoolisées (hl)	20 811	6 760	26 988	2 517	944	3 761	23 328	7 704	30 749
Liqueurs (hl)	828	153	715	32	7	30	860	160	745
Total produits "Hors Annexe I"	160 745	42 341	171 181	13 551	3 461	12 958	174 296	45 802	184 139
Fruits à l'état congelé (t)	185	55	254	76	14	47	261	69	301
Fruits confits (t)	450	48	429	143	58	154	593	106	583
Confitures (t)	10 477	2 779	11 230	292	88	410	10 769	2 867	11 640
Fruits en conserves avec ou sans alcool (t)	5 389	1 025	4 299	1 757	477	1 841	7 146	1 502	6 140
Jus de fruits (t)	21 575	4 274	22 405	4 868	1 188	4 719	26 443	5 462	27 124
Total "Fruits et Légumes Transformés"	38 076	8 181	38 617	7 136	1 825	7 171	45 212	10 006	45 788
Sirops, sucres caramélisés et autres sucres (t)	13 425	2 069	15 770	241	89	464	13 666	2 158	16 234
Laits et crèmes de lait sucrés (t)	3 571	1 040	3 573	0	0	0	3 571	1 040	3 573
TOTAL	215 817	53 631	229 141	20 928	5 375	20 593	236 745	59 006	249 734

Sources : Douanes et FranceAgriMer

EXPORTATIONS DE SUCRE SOUS FORME DE PRODUITS TRANSFORMES

P R O D U I T S	UE			PT			TOTAL		
	CUMUL		CUMUL	CUMUL	JANVIER	CUMUL	CUMUL	JANVIER	CUMUL
	Du 1.10.11 Au 31.01.12	JANVIER 2013	Du 1.10.12 Au 31.01.13	Du 1.10.11 Au 31.01.12	2013	Du 1.10.12 Au 31.01.13	Du 1.10.11 Au 31.01.12	2013	Du 1.10.12 Au 31.01.13
Yoghourts, préparations à base de lait, glaces de consommation (t)	25 244	6 946	25 583	2 953	895	3 118	28 197	7 841	28 701
Confiserie sans cacao (t)	7 160	1 518	7 004	1 526	382	1 499	8 686	1 900	8 503
Produits cacaotés (t)	33 868	7 819	33 140	6 070	1198	5 867	39 938	9 017	39 007
Préparations alimentaires diverses (t)	51 459	13 223	52 967	26 653	6462	27 656	78 112	19 685	80 623
Biscuiterie (t)	18 443	5 662	21 562	2 577	613	2 696	21 020	6 275	24 258
Boissons non alcoolisées (hl)	24 036	6 312	23 916	5 290	1689	6 472	29 326	8 001	30 388
Liqueurs (hl)	1 259	218	1 180	1 685	312	1 602	2 944	530	2 782
Total produits "Hors Annexe I"	161 469	41 698	165 352	46 754	11 551	48 910	208 223	53 249	214 262
Fruits à l'état congelé (t)	25	6	40	3	1	6	28	7	46
Fruits confits (t)	874	158	835	178	67	204	1 052	225	1 039
Confitures (t)	5 961	1 557	6 265	3 406	900	3 539	9 367	2 457	9 804
Fruits en conserves avec ou sans alcool (t)	612	150	565	306	49	182	918	199	747
Jus de fruits (t)	4 711	1 018	4 694	478	90	531	5 189	1 108	5 225
Total "Fruits et Légumes Transformés"	12 183	2 889	12 399	4 371	1 107	4 462	16 554	3 996	16 861
Sirops, sucres caramélisés et autres sucres (t)	14 957	3 811	15 967	3 893	1506	4 964	18 850	5 317	20 931
Laits et crèmes de lait sucrés (t)	901	301	1 501	518	24	240	1 419	325	1 741
TOTAL	189 510	48 699	195 219	55 536	14 188	58 576	245 046	62 887	253 795

Sources : Douanes et FranceAgriMer

SOLDE DES ECHANGES DE SUCRE SOUS FORME DE PRODUITS TRANSFORMES
(EVALUATION)

PRODUITS	UE			PT			TOTAL		
	CUMUL Du 1.10.11 Au 31.01.12	JANVIER 2013	CUMUL Du 1.10.12 Au 31.01.13	CUMUL Du 1.10.11 Au 31.01.12	JANVIER 2013	CUMUL Du 1.10.12 Au 31.01.13	CUMUL Du 1.10.11 Au 31.01.12	JANVIER 2013	CUMUL Du 1.10.12 Au 31.01.13
Yoghourts, préparations à base de lait, glaces de consommation (t)	15 499	4 681	16 631	2 817	856	2 992	18 316	5 537	19 623
Confiserie sans cacao (t)	-10 685	-2 389	-10 418	284	54	357	-10 401	-2 335	-10 061
Produits cacaotés (t)	-11 928	-4 395	-13 943	2 998	862	4 351	-8 930	-3 533	-9 592
Préparations alimentaires diverses (t)	15 342	3 433	15 252	20 991	4 870	22 202	36 333	8 303	37 454
Biscuiterie (t)	-11 160	-1 590	-10 744	1 687	398	1 767	-9 473	-1 192	-8 977
Boissons non alcoolisées (hl)	3 225	-448	-3 072	2 773	745	2 711	5 998	297	-361
Liqueurs (hl)	431	65	465	1 653	305	1 572	2 084	370	2 037
Total produits "Hors Annexe I"	724	-643	-5 829	33 203	8 090	35 952	33 927	7 447	30 123
Fruits à l'état congelé (t)	-160	-49	-214	-73	-13	-41	-233	-62	-255
Fruits confits (t)	424	110	406	35	9	50	459	119	456
Confitures (t)	-4 516	-1 222	-4 965	3 114	812	3 129	-1 402	-410	-1 836
Fruits en conserves avec ou sans alcool (t)	-4 777	-875	-3 734	-1 451	-428	-1 659	-6 228	-1 303	-5 393
Jus de fruits (t)	-16 864	-3 256	-17 711	-4 390	-1 098	-4 188	-21 254	-4 354	-21 899
Total "Fruits et Légumes Transformés"	-25 893	-5 292	-26 218	-2 765	-718	-2 709	-28 658	-6 010	-28 927
Sirops, sucres caramélisés et autres sucres (t)	1 532	1 742	197	3 652	1 417	4 500	5 184	3 159	4 697
Laits et crèmes de lait sucrés (t)	-2 670	-739	-2 072	518	24	240	-2 152	-715	-1 832
TOTAL	-26 307	-4 932	-33 922	34 608	8 813	37 983	8 301	3 881	4 061

Sources : Douanes et FranceAgriMer

VII – Les échanges français de mélasses

BILAN DES ECHANGES EXTERIEURS FRANCAIS DE MELASSES

(en tonnes)

	IMPORTATIONS			EXPORTATIONS		
	UE	PAYS TIERS	TOTAL	UE	PAYS TIERS	TOTAL
Campagne 2006/07 <i>Total du 1/07 au 30/09</i>	154 069	244 924	398 993	21 090	4 419	25 509
Campagne 2007/08 <i>Total du 1/10 au 30/09</i>	123 454	350 261	473 715	23 230	25	23 255
Campagne 2008/09 <i>Total du 1/10 au 30/09</i>	110 829	206 629	317 458	36 334	4	36 338
Campagne 2009/10 <i>Total du 1/10 au 30/09</i>	125 888	160 137	286 025	25 284	4	25 288
Campagne 2010/11 <i>Total du 1/10 au 30/09</i>	141 289	159 968	301 257	16 725	2 385	19 110
Campagne 2011/12						
- octobre 2011	22 364	11 722	34 086	131	0	131
- novembre "	22 124	14 405	36 529	140	0	140
- décembre "	24 520	25 326	49 846	63	5	68
- janvier 2012	17 497	817	18 314	61	0	61
- février "	11 703	18 912	30 615	2 411	1	2 412
- mars "	9 345	31 805	41 150	394	0	394
- avril "	8 266	5 786	14 052	94	0	94
- mai "	7 170	30 372	37 542	122	0	122
- juin "	7 737	6 028	13 765	131	11	142
- juillet "	4 393	1 923	6 316	91	0	91
- août "	7 228	14 606	21 834	74	1	75
- septembre "	10 254	9 505	19 759	31	0	31
Total	152 601	171 207	323 808	3 743	18	3 761
Campagne 2012/13						
- octobre 2012	25 101	19 477	44 578	116	0	116
- novembre "	22 193	1 904	24 097	91	0	91
- décembre "	26 940	1 924	28 864	1 268	0	1 268
- janvier 2013	15 846	20 437	36 283	1 309	1	1 310
Total	90 080	43 742	133 822	2 784	1	2 785

Source : Douanes

IMPORTATIONS FRANCAISES DE MELASSES EN PROVENANCE DES PAYS DE L'UE (1)

(en tonnes)

	ALL	DK	ESP	IRL	ITA	MAL	PB	POL	POR	ROU	RU	UEBL	TOTAL (2)
Campagne 2008/09													
Total du 01.10.08 au 30.09.09	89 864	-	732	15	105	-	2 606	-	5	16	226	26 425	119 994
Campagne 2009/10													
Total du 01.10.09 au 30.09.10	108 532	-	498	-	122	-	29 794	-	-	-	71	6 968	145 985
Campagne 2010/11													
Total du 01.10.10 au 30.09.11	84 085	11	368	-	240	-	32 796	3 300	-	-	9 740	10 749	141 289
Campagne 2011/12													
- octobre 2011	13 681	-	14	-	9	-	7 553	-	-	-	116	991	22 364
- novembre "	11 831	-	36	-	6	-	8 545	-	-	-	9	1 697	22 124
- décembre "	13 010	-	19	-	15	-	7 461	3 053	-	-	19	943	24 520
- janvier 2012	10 822	-	20	-	24	-	5 632	-	-	-	19	980	17 497
- février "	10 192	-	48	-	6	-	3	-	-	-	9	1 445	11 703
- mars "	8 319	-	14	-	15	-	6	-	-	-	16	975	9 345
- avril "	7 469	-	49	-	28	-	-	-	-	-	5	715	8 266
- mai "	4 350	-	29	-	15	-	1 736	-	-	-	4	1 036	7 170
- juin "	5 161	-	25	-	15	-	1 791	-	-	-	7	738	7 737
- juillet "	3 799	24	34	-	30	-	-	-	-	-	22	484	4 393
- août "	4 718	-	32	-	-	-	2 088	-	-	-	7	383	7 228
- septembre "	8 319	-	-	-	15	-	1 375	-	-	-	2	543	10 254
Total du 01.10.11 au 30.09.12	101 671	24	320	-	178	-	36 190	3 053	-	-	235	10 930	152 601
Campagne 2012/13													
- octobre 2012	8 590	-	30	-	30	-	14 875	-	-	-	10	1 566	25 101
- novembre "	10 848	-	31	-	15	-	9 278	-	-	-	9	2 012	22 193
- décembre "	14 087	-	44	-	-	-	7 427	-	-	-	2	5 380	26 940
- janvier 2013	5 728	-	39	-	29	-	9 428	-	-	-	9	613	15 846
Total du 01.10.12 au 31.01.13	39 253	-	144	-	74	-	41 008	-	-	-	30	9 571	90 080

(1) Seuls sont indiqués les Etats membres en provenance desquels des mélasses ont été importées depuis 2003/04.

(2) Total des pays adhérents à l'UE au cours de la période considérée.

Source : Douanes

EXPORTATIONS FRANCAISES DE MELASSES A DESTINATION DES PAYS DE L'UE (1)

(en tonnes)

	ALL	AUT	BUL	CHY	DK	ESP	EST	FIN	GR	ITA	PB	POL	ROU	POR	RU	SLQ	UEBL	TOTAL (2)
Campagne 2008/09																		
Total du 01.10.08 au 30.09.09	1	-	6	8	395	276	-	-	9	21	14	5 445	-	-	1	-	30 158	36 334
Campagne 2009/10																		
Total du 01.10.09 au 30.09.10	2	-	-	-	424	255	-	-	9	2	106	-	-	-	1	-	24 485	25 284
Campagne 2010/11																		
Total du 01.10.10 au 30.09.11	635	-	1	-	451	50	-	3	4	845	93	-	13	-	-	-	14 630	16 725
Campagne 2011/12																		
- octobre 2011	28	-	-	-	74	26	-	-	-	-	1	-	-	-	-	-	2	131
- novembre "	49	-	-	-	50	37	-	1	-	-	-	-	-	-	-	-	3	140
- décembre "	26	-	-	-	26	-	-	1	-	1	-	-	-	-	4	-	5	63
- janvier 2012	52	-	-	-	-	1	-	-	-	-	6	-	-	-	-	1	1	61
- février "	27	-	-	-	-	-	-	-	-	-	-	-	-	1	-	-	2 383	2 411
- mars "	47	-	-	-	49	-	-	-	-	-	1	295	-	-	-	-	2	394
- avril "	27	-	-	-	50	-	-	1	-	-	13	-	-	-	-	-	3	94
- mai "	53	-	-	-	51	12	-	-	-	-	3	-	-	-	-	-	3	122
- juin "	79	-	-	-	26	22	-	-	-	-	-	-	-	-	-	-	4	131
- juillet "	53	-	-	-	-	25	-	-	-	-	12	-	-	-	-	-	1	91
- août "	74	-	-	-	-	-	-	-	-	-	-	-	-	-	-	-	-	74
- septembre "	27	-	-	-	-	-	-	-	-	1	-	-	-	-	-	-	3	31
Total du 01.10.11 au 30.09.12	542	-	-	-	326	123	-	3	-	2	36	295	-	1	4	1	2 410	3 743
Campagne 2012/13																		
- octobre 2012	27	-	-	-	74	12	-	1	-	-	1	-	-	-	-	-	1	116
- novembre "	52	-	-	-	25	-	-	1	-	7	5	-	-	-	-	-	1	91
- décembre "	19	-	-	-	26	-	-	-	-	-	7	-	-	-	-	-	1 216	1 268
- janvier 2013					51	21		1		1	7						1 227	1 308
Total du 01.10.12 au 31.01.13	98	-	-	-	176	33	-	3	-	8	20	-	-	-	-	-	2 445	2 783

(1) Seuls sont indiqués les Etats membres en provenance desquels des mélasses ont été importées depuis 2003/04.

(2) Total des pays adhérents à l'UE au cours de la période considérée.

Source : Douanes

VIII – Alcool Ethylique

Faits et Chiffres

Avril 2013

Union européenne

Hausse des importations d'alcool dans l'Union européenne en 2012.

En 2012, les importations d'éthanol se sont élevées à **680,9 mln** de litres, en hausse par rapport aux **469,1 mln** de litres de l'année 2011 et **497 mln** de l'année 2010. Ces chiffres excluent l'éthanol importés sous forme d'essence.

Les importations d'éthanol sous forme de mélange dans les essences, en provenance des USA, ont quant à elles fortement baissé en 2012, suite au changement de nomenclature douanière et à la modification des droits de douane qui lui est liée : **387** millions de litres en 2012 contre **1 163** mln en 2011 et **619** mln en 2010.

Toutefois, les Etats-Unis deviennent le premier fournisseur d'éthanol dénaturé de l'Union Européenne, avec une forte hausse en 2012 à 105,1 mln contre 1,5 mln en 2011

Import (en millions de litres)	2012	2011	2010
Total tous alcools	680,9	469,1	497,0
Alcool éthylique dénaturé			
U.S.A.	105,1	1,5	7,0
Brésil	0,9	2,3	14,8
Pakistan	17,8	8,0	-
Autres pays	11,1	9,5	10,1
Total Alcool dénaturé	134,9	21,3	31,9
Alcool éthylique non dénaturé, de pureté >= 80%			
Norvège	11,3	10,0	10,0
Russie	46,2	23,9	5,8
Turquie	28,3	14,8	15,6
Egypte	42,3	51,5	46,5
Soudan	30,2	12,5	20,3
Costa Rica	7,3	10,2	4,0
Guatemala	103,7	28,0	32,5
U.S.A.	67,1	38,8	29,9
Bolivie	32,7	11,2	40,4
Brésil	5,9	104,3	147,7
Perou	54,4	36,6	32,9
Corée du sud	15,1	16,1	10,9
Pakistan	26,3	41,6	5,0
Autres Pays	75,1	48,3	63,5
TOTAL	545,9	447,6	465,0
Alcool éthylique non dénaturé, de pureté < 80%			
Autres pays	0,2	0,2	0,1
TOTAL	0,2	0,2	0,1

En 2012, la principale origine de l'alcool non dénaturé est le Guatemala (103,7 mln de litres contre 28,0 en 2011). Viennent ensuite les Etats-Unis (67,1 mln contre 38,8 mln l'année précédente) puis le Pérou (54,5/36,6 mln) et la Russie (46,2 mln/23,9). Le Brésil a, quant à lui, vu ses exportations vers l'Union européenne chuter de manière drastique avec 5,9 mln de litres contre 104,3 mln en 2011.

De leur côté, les exportations européenne d'éthanol ont augmenté passant de 105,6 mlns de litres en 2011 à 109,2 mln de litres en 2012.

Allemagne

Une production aléatoire.

Après une forte production en décembre, l'année 2013 a démarré à un rythme plus faible : la production en janvier ne dépasse pas les 63,6 mln de litres soit une baisse de près de 50 % par rapport à décembre 2012 (120,9 mln de litres) et en recul par rapport aux 69,9 mln enregistrés en janvier 2012.

Selon le BFB (Bundes monopol verwaltung für Branntwein) la production totale pour l'année 2012 s'élèverait à 967,2 mln de litres en baisse par rapport aux 1 007 mln de litres de 2011.

Avec l'augmentation du prix des céréales les distilleries recherchent des solutions alternatives. L'approvisionnement en céréales ne représente plus que 34 % de la production totale d'alcool contre 49 % douze mois plus tôt ; la part des autres matières agricoles (principalement les betteraves et les sirops) ont augmenté pour atteindre près de 40 % (au lieu de 17 %). Le reste des approvisionnements étant composé de matières non agricole (27 % en janvier 2013 contre 34% en janvier 2012).

Brésil

La production d'éthanol en hausse de 3% sur l'année.

Dans le Centre Sud, la campagne 2012/13 est terminée et la campagne cannière 2013/14 vient de commencer. Un peu moins de 100 000 tonnes de cannes ont été écrasées lors de la première quinzaine de mars pour la production d'éthanol.

En février 2013, la production pour l'ensemble du Brésil s'est élevée à 186,9 millions de litres (moins que les 319 mln de litres de janvier 2013 et les 298,6 mln de litres de février 2012.) La production totale d'avril à février 2012/13 a atteint **23,4 milliards de litres** en hausse par rapport aux **22,7 milliards** de litres de la campagne précédente.

Brésil: Situation de la récolte de canne au 16 mars 2013			
Campagnes de récolte	2012/13	2011/12	Δ en %
Cane (1 000 tonnes)	532 607	493 159	+ 8.0
Sugar (1 000 tonnes)	34 094	31 304	+8.9
Alcool déshydraté (mln litres)	8 780	7 466	+17.6
Alcool hydraté (mln litres)	12 585	13 076	-4.0
Total alcool (mln litres)	21 365	20 542	+ 4.0
ATR (1 000 tonnes)	72 234	67 830	+6.5
ATR/TC (kg)	135.6	137.5	-1.40
Production mix - sugar (%)	49.5	48.4	
Production mix - alcohol (%)	50.5	51.6	
Litres of alcohol/tonne of cane	40.1	41.7	-3.7
kg of sugar/tonne of cane	64.0	63.5	+0.8
Source: Unica			

La demande d'éthanol sur le marché national continue d'augmenter. Les ventes pour le mois de février s'élèvent 1,517 milliard de litres, en forte hausse par rapport aux 1,277 milliard de février 2012 mais en baisse par rapport aux 1,833 milliard de janvier. Cela porte le total des ventes pour la campagne 2012/13 (Avril/février) à **17,3 milliards de litres** contre **17,1 milliards** en 2011/12.

Les exportations continuent de progresser en février avec **115,4 millions** de litres soit plus de double par rapport à février de l'année dernière (52,2 mln litres). Cela porte le total des exportations à 3,2 milliards de litres comparés aux 1,7 milliards de 2011/12.

Datagro maintient son estimation pour la campagne 2013/14

Selon Datagro, la récolte de cannes en 2013/14, dans le Centre-Sud devrait atteindre 587 Mt.

La région devrait produire 24,6 milliards de litres d'éthanol, en hausse par rapport aux 21,4 milliards de la campagne 2012/13 tandis que la production totale du pays s'élèverait à 26,4 milliards de litres contre 23,2 milliards en 2012/13

Inde

Les raffineries du Maharashtra atteintes par la sécheresse

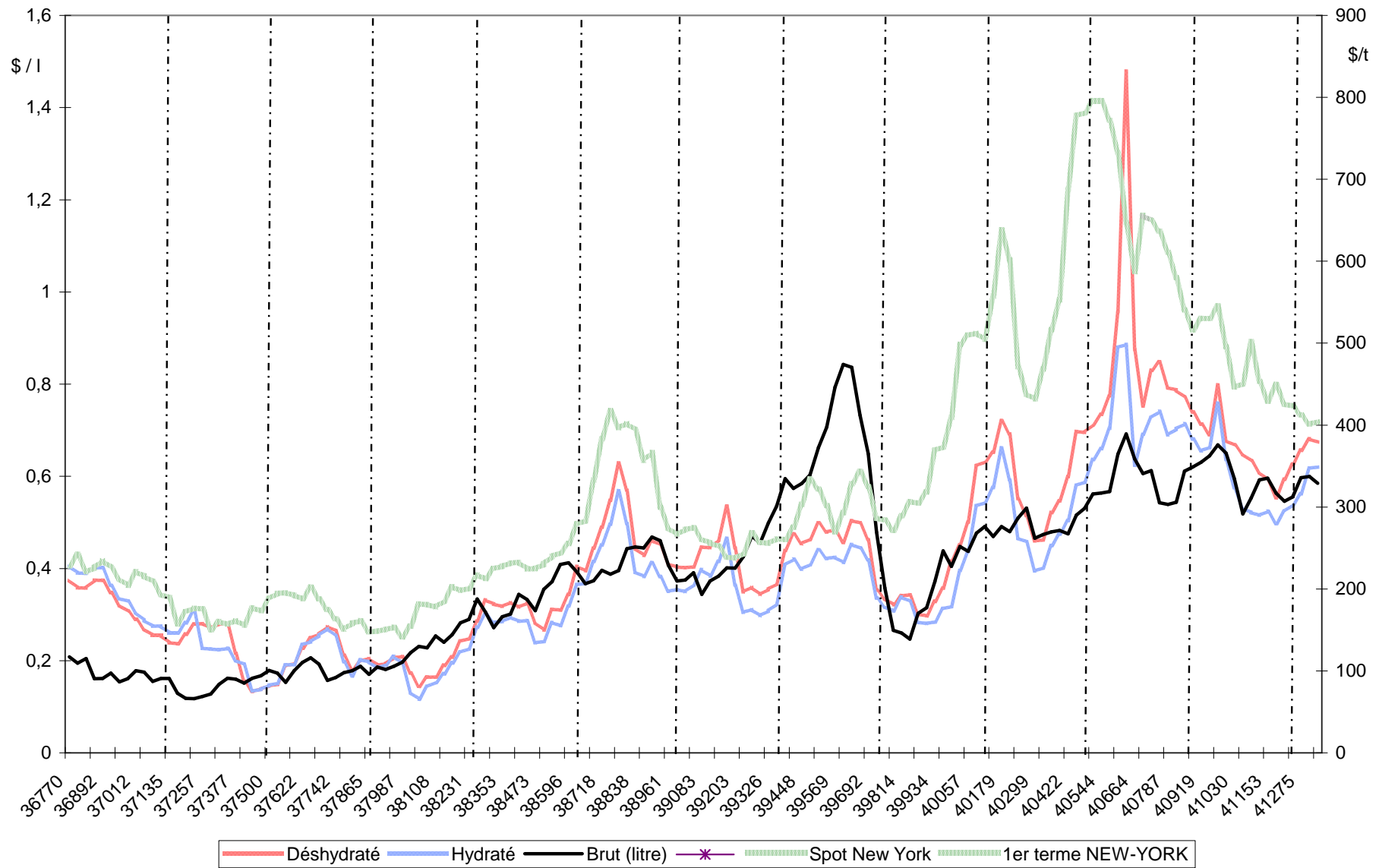
Les distilleries de l'état du Maharashtra, premier état de production, font face à une diminution de leur production d'éthanol suite à une pénurie d'eau.

Selon le Président du Syndicat des producteurs d'éthanol indien, la production d'éthanol devrait s'élever à 520 million de litres soit une légère baisse par rapport aux 540 mln de 2011/12 et aux 680 mln de 2010/11.

Les 148 distilleries du pays ont une capacité annuelle de 1,760 milliard de litres dont 920 mln pour le Maharashtra. Toutefois, l'état n'a jamais atteint cette capacité mais tourne entre 540 et 720 mln de litres.

Sources : FO Licht, Mars 2013 ; UNICA

EVOLUTION COMPAREE DES COURS DU SUCRE, DE L'ETHANOL (au Brésil) ET DU PETROLE DEPUIS 2000



Sources : Ethanol CEPEA, Nymex Light Crude, FranceAgriMer

BILANS COMMUNAUTAIRES UE - ALCOOL ETHYLIQUE

2009 / 2010 / 2011

(en hectolitres d'alcool pur)

	2009 - UE 27	2010- UE 27	2011- UE 27 (1)
	<i>Origine agricole</i>	<i>Origine agricole</i>	<i>Origine agricole</i>
I - RESSOURCES			
1 - Stocks au 1 ^{er} janvier (1)	10 162 727	9 831 725	10 546 083
2 - Production	48 858 446	54 077 879	60 128 422
3 - Importations (2)	10 889 065	4 092 240	3 520 406
- Droits nuls	3 325 520	1 970 823	1 683 207
- Droits pleins	7 563 544	2 121 417	1 837 198
TOTAL DES RESSOURCES	69 910 238	68 001 844	74 194 911
II - UTILISATIONS			
1 - Livraisons sur le marché intérieur	59 621 238	56 796 717	60 362 130
- Alimentation	10 757 338	8 635 257	8 236 213
- Utilisation industrielle	6 941 702	7 559 142	7 513 188
- Carburant	39 320 785	38 863 606	42 418 436
- Autre	2 601 413	1 738 712	2 194 293
2 - Exportations	457 275	659 044	955 757
TOTAL DES UTILISATIONS	60 078 513	57 455 761	61 317 887
TOTAL STOCKS AU 31/12	9 831 725	10 546 083	12 877 024

(1) Bilan provisoire

(2) Ne sont pas comptabilisées les importations de produits relevant des Nomenclatures Combinées 3824 90 97/90 99 et 2909 19 10 utilisées pour la production de carburant :

> 7,3 millions d'hap (NC 3824 90 99) et 2,4 millions d'hap ETBE (NC 2909 19 10) en 2010.

> 10 millions d'hap (NC 3824 90 97) et 2,2 millions d'hap ETBE (NC 2909 19 10) en 2011.

Les utilisations s'en trouvent de ce fait sous-estimées.

Sources : CE - septembre 2012

Production 2011 - Répartition par Etat membre et par matière première

(en hectolitres d'alcool pur)

	Céréales	Betteraves	Vinique	Autres	Total	Part total UE
France	9 613 414	8 119 214	566 725	34 098	18 333 451	30,49%
Allemagne	5 888 936	2 322 424	0	236 730	8 448 090	14,05%
Espagne	4 695 726	200 586	694 582	106667	5 697 561	9,48%
Belgique	3 539 289	679 570	0	0	4 218 859	7,02%
Royaume Uni	3 510 000	390 000	0	0	3 900 000	6,49%
Pologne	2 487 099	304 115	0	211 080	3 002 294	4,99%
Pays Bas	250 558	0	0	2 750 039	3 000 597	4,99%
Suede	2 681 120	0	0	0	2 681 120	4,46%
Hongrie	1 850 150	350 264	11 488	0	2 211 902	3,68%
Autriche	2 165 725	820	0	161	2 166 706	3,60%
Rép.Tchèque	41 452	1 491 771	6 398	71 380	1 611 001	2,68%
Slovaquie	1 563 320	0	0	0	1 563 320	2,60%
Italie	565 045	5 605	463 156	309 785	1 343 591	2,23%
Autres EM	1 477 768	213 386	82 024	176 752	1 949 930	3,24%
Total	40 329 602	14 077 755	1 824 373	3 896 692	60 128 422	100,00%
Part total UE	67,07%	23,41%	3,03%	6,48%	100,00%	

Source : Commission Européenne, FranceAgriMer

Utilisations 2011 - Répartition par Etat membre et par type d'utilisation (1)

(en hectolitres d'alcool pur)

	Alimentation et boisson	Industriel	Carburant	Autres	Total	Part total UE
Allemagne	398 034	2 927 764	15 820 655	433 710	19 580 163	32,44%
France	865 082	989 003	8 384 711	314 386	10 553 182	17,48%
Suede	649 085	628 198	3 662 419	113	4 939 815	8,18%
Espagne	980 007	652 025	2 718 023	89 284	4 439 339	7,35%
Royaume Uni	700 000	0	2 920 000		3 620 000	6,00%
Pologne	1 284 870	608 371	1 496 382	79 903	3 469 526	5,75%
Italie	605 880	552 706	1 025 653	634 951	2 819 190	4,67%
Rép.Tchèque	308 171	397 917	1 059 778	2 198	1 768 064	2,93%
Autriche	139 332	219 845	1 036 653	6 148	1 401 978	2,32%
Hongrie	114 598	268 022	659 154	172 384	1 214 158	2,01%
Pays Bas	417 972	24 939	591 745	97 840	1 132 496	1,88%
Belgique	60 000		968 071		1 028 071	1,70%
Irlande	430 310	54 787	200 000	200 175	885 272	1,47%
Slovaquie	162 777	66 418	556 572		785 767	1,30%
Finlande	223 573	65 403	403 869		692 845	1,15%
Danemark	126 660	0	400 000	34 827	561 487	0,93%
Bulgarie	411 561	8 219	786	22 873	443 439	0,73%
Portugal	0	0	275 000		275 000	0,46%
Lituanie	4 600	1 166	181 465	64 852	252 083	0,42%
Lettonie	155 845	1 448	0	2 811	160 104	0,27%
Roumanie	38 470	21 730	57 500	12 376	130 076	0,22%
Slovenie	100 299	6 315	0	11 461	118 075	0,20%
Grèce	42 793	18 237	0	13 504	74 534	0,12%
Estonie	10 840	531	0	497	11 868	0,02%
Chypre	5 454	144	0		5 598	0,01%
Luxembourg	0	0	0		0	0,00%
Malte	0	0	0		0	0,00%
Total	8 236 213	7 513 188	42 418 436	2 194 293	60 362 130	100,00%
Part total UE	13,64%	12,45%	70,27%	3,64%	100,00%	

(1) Ne sont pas comptabilisées les utilisations d'alcool sous forme de mélanges alcool-essences et ETBE (12,2 millions d'hap) - cf (2) page 70

Source : Commission Européenne, FranceAgriMer

**IMPORTATIONS D'ALCOOL ETHYLIQUE DE L'UE (NC 2207)
PAR PAYS TIERS D'ORIGINE**

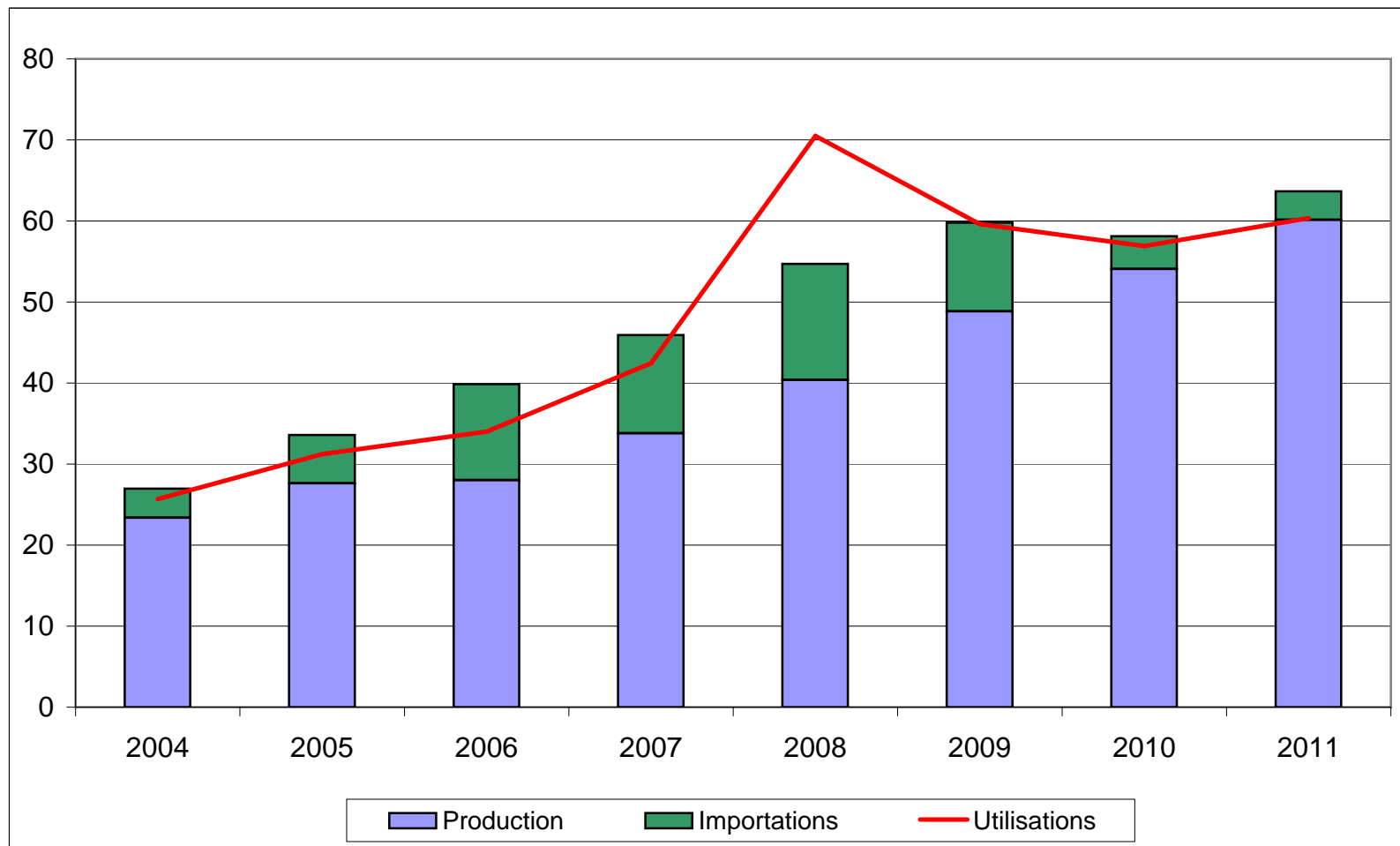
(en hectolitres d'alcool pur)

	2006	2007	2008	2009	2010	2011	Evolution 2011/2010
Principales origines :							
Brésil	2 791 220	6 676 219	9 828 778	5 197 514	1 227 281	784 628	-36%
Egypte	359 027	392 950	470 333	456 557	495 144	514 492	4%
Pérou	183 184	395 564	393 379	292 011	373 077	365 804	-2%
Guatemala	383 721	819 787	367 352	1 032 377	324 790	280 263	-14%
Pakistan	547 414	684 398	1 027 494	712 791	40 537	275 391	579%
Russie	17 435	33 430	34 835	48 180	62 921	191 861	205%
Turquie	101 424	180 155	50 555	51 153	155 532	147 812	-5%
République d'Afrique du Sud	-	131 479	55 547	13 709	67 005	135 847	103%
Soudan	-	-	-	-	203 423	121 500	-40%
USA	4 357	624 844	1 738	122 780	142 196	118 311	-17%
Bolivie	284 634	49 370	485 269	490 611	420 985	112 499	-73%
Norvège	110 495	148 439	133 205	159 529	113 186	107 113	-5%
Costa Rica	188 664	335 654	333 220	470 689	40 359	102 089	153%
Jamaïque	-	322 646	-	195 725	45 227	77 977	72%
Croatie	41 595	97 690	48 473	35 398	67 669	33 239	-51%
Barbades	-	-	-	7 715	4 851	27 261	462%
Argentine	19 362	64 579	118 268	104 176	49 515	23 759	-52%
Swaziland	159 119	250 130	193 166	143 768	28 016	18 450	-34%
Serbie	-	78 071	16 190	14 215	30 353	17 305	-43%
Zimbabwe	102 178	141 504	74 361	97 581	14 691	10 165	-31%
Ukraine	427 673	226 125	107 089	65 070	31 458	8 432	-73%
Kazakhstan	-	-	12 962	85 089	74 323	7 393	-90%
Ile Maurice	-	42 554	43 766	26 507	1 137	2 054	81%
Chine	-	72 426	8 552	23	192	333	73%
Cambodge	-	-	-	339 600	44 884	-	-
Nicaragua	58 544	180 976	-	607 562	9 542	-	-
<i>El Salvador</i>	-	-	383 170	98 214	<i>nc</i>	<i>nc</i>	-
Total principales origines :	5 780 046	11 948 989	14 187 703	10 868 545	4 068 295	3 483 978	-14%
Autres origines ou non précisées	<i>nc</i>	170 102	155 754	20 520	23 945	36 427	52%
TOTAL	11 852 357 *	12 119 091	14 343 457	10 889 065	4 092 240	3 520 405	-14%

Source : Commission Européenne, Eurostats Comext

PRODUCTION, UTILISATIONS ET IMPORTATIONS D'ALCOOL ETHYLIQUE DE L'UE (1)
Evolutions depuis 2004

en millions hl



(1) ne sont pas comptabilisées les quantités d'alcool sous forme de mélanges alcool-essences et ETBE - cf (2) page 72

Source : Commission Européenne

BILAN ALCOOL ETHYLIQUE FRANÇAIS

Note méthodologique

Le bilan d'alcool français se définit plutôt comme un **bilan de commercialisation**, à l'inverse du bilan de l'UE qui se rapproche d'avantage d'un bilan d'approvisionnement visant à suivre la consommation et le détail des échanges d'alcool sur le marché de l'UE.

Le bilan français de l'alcool éthylique retrace en effet la commercialisation des quantités d'alcool produites en France et/ou importées des pays-tiers. En conséquence, les données de commercialisation ne concernent donc pas les quantités d'alcool en provenance du reste de l'UE. Ce bilan s'appuie sur les obligations de déclarations figurant dans le règlement 2336/2003, auxquelles les fabricants d'alcool et négociants sont astreints.

L'unité de mesure utilisée dans le bilan français est l'hectolitre d'alcool pur (hap).

I. Ressources

1. **Stock au 1^{er} janvier** : égal au stock déclaré au 31 décembre de l'année précédente, le chiffre de stock est issu de la déclaration annuelle des fabricants d'éthanol, dans le cadre des obligations liées au règlement (CE) n° 2336/2003 (articles 3 et 4 paragraphe e). Ce chiffre ne tient pas compte des quantités d'alcool stockées par les autres acteurs du marché (commerçants).
2. **Production** : ce chiffre est issu de la déclaration trimestrielle des fabricants d'alcool agricole et non agricole, production ventilée par produit d'origine (céréales, betteraves etc..).
3. **Importations** : ce poste est calculé et correspond au solde comptable des autres postes déclarés dans le bilan ; c'est donc un poste d'ajustement. Il se rapproche du chiffre d'importations des pays tiers (mais on ne peut exclure que ce poste inclue également une petite partie des importations en provenance de l'UE).

II. Utilisations

1. **Consommation intérieure** : ces chiffres sont obtenus à partir des déclarations trimestrielles d'écoulement sur le territoire national établies par les fabricants et les importateurs. Ces écoulements sont ventilés par produits de destination (alimentation et boissons, utilisations industrielles, carburant et autres)
2. **Exportations** : de la même manière que la consommation intérieure, les exportations sur l'UE et les pays tiers font l'objet d'une déclaration dans le cadre de l'enquête trimestrielle mise en place pour la collecte des statistiques à destination de la Commission Européenne. Les quantités déclarées par les fabricants ou revendeurs sont exprimées en hap, contrairement aux chiffres des douanes, exprimées en volume tel quel.

III. Stock au 31/12 : il s'agit du stock déclaré.

BILANS FRANCE - ALCOOL ETHYLIQUE (1)

2010, 2011 et 2012

(en hectolitres d'alcool pur)

	2010		2011		2012	
	Origine agricole	Total	Origine agricole	Total	Origine agricole	Total
I - RESSOURCES						
1 - Stocks au 1 ^{er} janvier	1 291 958	1 291 958	1 053 493	1 053 493	1 352 591	1 352 591
2 - Production	18 372 827	18 372 827	18 333 451	18 333 451	18 551 513	18 551 513
- Céréales	8 753 060	8 753 060	9 613 414	9 613 414	8 929 598	8 929 598
- Betteraves - Mélasse	9 045 680	9 045 680	8 119 214	8 119 214	9 116 451	9 116 451
- Viti-vinicole	542 497	542 497	566 725	566 725	472 983	472 983
- Autre	31 590	31 590	34 098	34 098	32 481	32 481
3 - Importations (2)	1 738 758	1 738 758	674 446	674 446	818 038	818 038
TOTAL DES RESSOURCES	21 403 543	21 403 543	20 061 391	20 061 391	20 722 142	20 722 142
II - UTILISATIONS						
1 - Consommation intérieure (1)	10 160 077	10 160 077	9 352 672	9 352 672	9 981 459	9 981 459
- Alimentation et boissons	997 372	997 372	864 882	864 882	935 416	935 416
- Utilisation industrielle	1 191 453	1 191 453	988 693	988 693	1 068 445	1 068 445
- Carburant	7 837 892	7 837 892	7 384 711	7 384 711	7 837 668	7 837 668
- Autre	133 360	133 360	114 386	114 386	139 930	139 930
2 - Exportations	10 189 973	10 189 973	9 356 128	9 356 128	9 414 212	9 414 212
- dont éthanol carburant	5 273 706	5 273 706	5 013 014	5 013 014	5 016 858	5 016 858
TOTAL DES UTILISATIONS	20 350 050	20 350 050	18 708 800	18 708 800	19 395 671	19 395 671
TOTAL STOCKS AU 31/12	1 053 493	1 053 493	1 352 591	1 352 591	1 326 471	1 326 471

(1) Ces bilans, livrés à titre indicatif, sont obtenus à partir des déclarations d'écoulements par les fabricants, y compris pour les exportations. Ils ne tiennent pas compte des quantités stockées, voire exportées, par d'autres acteurs du marché. L'écart avec les quantités déclarées aux douanes s'explique également par d'autres facteurs : les quantités portées ici sont en hl d'alcool pur et les quantités déclarées exportées peuvent être enregistrées par les douanes avec un décalage dans le temps.

(2) Le poste des importations est celui qui permet l'ajustement du bilan afin de tenir compte des stocks déclarés détenus par les fabricants. L'écart avec les données des douanes s'explique également par le fait qu'il s'agit dans ce bilan de quantités d'alcool pur. Les quantités importées contenant au total très certainement moins de 50 % d'alcool. Par ailleurs ces bilans ne tiennent pas compte de certaines quantités d'éthanol produites en France et livrées vers l'UE-Belgique notamment - pour être ensuite réexpédiées en France sous forme d'ETBE.

Source : FranceAgriMer - juin 2012

Production d'alcool éthylique - 2012

France

(hectolitres d'alcool pur)

<p align="center">1er trimestre 2012</p> <p align="center">Production :</p> <p>dont</p> <ul style="list-style-type: none"> - Céréales - Mélasse / betteraves - Vitivinicole - Autres 	<p>4 662 501</p>	<p>2 465 298</p> <p>2 016 122</p> <p>173 035</p> <p>8 046</p>
<p align="center">2ème trimestre 2012</p> <p align="center">Production :</p> <p>dont</p> <ul style="list-style-type: none"> - Céréales - Mélasse / betteraves - Vitivinicole - Autres 	<p>4 168 318</p>	<p>2 002 569</p> <p>2 048 844</p> <p>108 284</p> <p>8 621</p>
<p align="center">3ème trimestre 2012</p> <p align="center">Production :</p> <p>dont</p> <ul style="list-style-type: none"> - Céréales - Mélasse / betteraves - Vitivinicole - Autres 	<p>3 960 415</p>	<p>2 335 036</p> <p>1 584 452</p> <p>32 544</p> <p>8 383</p>
<p align="center">4ème trimestre 2012</p> <p align="center">Production :</p> <p>dont</p> <ul style="list-style-type: none"> - Céréales - Mélasse betteraves - Vitivinicole - Autres 	<p>5 760 279</p>	<p>2 126 695</p> <p>3 467 033</p> <p>159 120</p> <p>7 431</p>
<p align="center">Total 2012</p> <p align="center">Production :</p> <p>dont</p> <ul style="list-style-type: none"> - Céréales - Mélasse betteraves - Vitivinicole - Autres 	<p>18 551 513</p>	<p>8 929 598</p> <p>9 116 451</p> <p>472 983</p> <p>32 481</p>

Source : FranceAgriMer

Ecoulement d'alcool éthylique - 2012

France

(hectolitres d'alcool pur)

<p align="center">1er trimestre 2012</p> <p align="center">Écoulements (*) :</p> <p>dont</p> <ul style="list-style-type: none"> - aliments - boissons alcoolisées - utilisations industrielles - carburant - autres 	<p>2 112 779</p>	<p>28 863</p> <p>134 854</p> <p>279 488</p> <p>1 637 768</p> <p>31 806</p>
<p align="center">2ème trimestre 2012</p> <p align="center">Écoulements (*) :</p> <p>dont</p> <ul style="list-style-type: none"> - aliments - boissons alcoolisées - utilisations industrielles - carburant - autres 	<p>2 554 352</p>	<p>36 146</p> <p>210 999</p> <p>271 656</p> <p>1 999 598</p> <p>35 953</p>
<p align="center">3ème trimestre 2012</p> <p align="center">Écoulements (*) :</p> <p>dont</p> <ul style="list-style-type: none"> - aliments - boissons alcoolisées - utilisations industrielles - carburant - autres 	<p>2 612 218</p>	<p>46 575</p> <p>177 899</p> <p>262 740</p> <p>2 086 691</p> <p>38 313</p>
<p align="center">4ème trimestre 2012</p> <p align="center">Écoulements (*) :</p> <p>dont</p> <ul style="list-style-type: none"> - aliments - boissons alcoolisées - utilisations industrielles - carburant - autres 	<p>2 702 110</p>	<p>40 373</p> <p>259 707</p> <p>254 561</p> <p>2 113 611</p> <p>33 858</p>

<p align="center">Total 2012</p> <p align="center">Écoulements (*) :</p> <p>dont</p> <ul style="list-style-type: none"> - aliments - boissons alcoolisées - utilisations industrielles - carburant - autres 	<p>9 981 459</p>	<p>151 957</p> <p>783 459</p> <p>1 068 445</p> <p>7 837 668</p> <p>139 930</p>
--	-------------------------	--

* Ce total ne comprend pas les livraisons vers l'UE, notamment les quantités destinées à être transformées en ETBE et réexpédiées en France.

Source : FranceAgriMer

IMPORTATIONS ET EXPORTATIONS D'ALCOOL ETHYLIQUE

*(en hectolitres, tel quel *)*

	Exportations			Importations			Solde		
	UE	PT	Total	UE	PT	Total	UE	PT	Total
2008									
Total	6 691 226	266 734	6 957 960	961 551	981 942	1 943 493	5 729 675	-715 208	5 014 467
2009									
Total	9 819 099	226 968	10 046 067	1 150 863	1 018 805	2 169 668	8 668 236	-791 837	7 876 399
2010									
Total	9 751 915	338 588	10 090 503	1 460 805	607 237	2 068 042	8 291 110	-268 649	8 022 461
2011									
Total	8 847 576	355 072	9 202 648	1 216 112	966 392	2 182 504	7 631 464	-611 319	7 020 145
2012									
Janvier	979 903	26 919	1 006 822	42 266	44 144	86 409	937 637	-17 225	920 412
Février	712 228	32 771	744 999	77 696	97 960	175 657	634 532	-65 190	569 342
Mars	1 027 660	26 459	1 054 120	88 802	35 424	124 227	938 858	-8 965	929 893
Avril	834 754	15 554	850 308	47 903	54 458	102 360	786 852	-38 904	747 948
Mai	770 841	33 653	804 493	54 718	6 636	61 354	716 123	27 017	743 140
Juin	743 189	31 084	774 273	71 054	34 204	105 258	672 135	-3 120	669 015
Juillet	767 354	30 150	797 504	111 416	61 030	172 447	655 938	-30 880	625 057
Août	557 835	37 393	595 228	51 599	98 942	150 541	506 236	-61 549	444 687
Septembre	490 650	27 055	517 706	153 518	3 188	156 706	337 132	23 868	361 000
Octobre	614 091	46 742	660 833	90 875	86 116	176 991	523 215	-39 374	483 841
Novembre	609 750	22 550	632 301	50 841	66 305	117 146	558 910	-43 754	515 155
Decembre	571 158	18 122	589 280	52 905	59 328	112 233	518 253	-41 206	477 047
Total	8 679 414	348 451	9 027 865	893 594	647 735	1 541 328	7 785 820	-299 284	7 486 536
2013									
Janvier	587 025	34 247	621 272	44 283	80 019	124 302	542 742	-45 772	496 970
Total	587 025	34 247	621 272	44 283	80 019	124 302	542 742	-45 772	496 970

* Les quantités sont en hectolitres, tel quel, c'est-à-dire qu'elles ne représentent pas des quantités d'alcool pur mais qu'elles contiennent suivant les produits de moins de 80 % à 99 % d'alcool.

Sources : Douanes et FranceAgriMer

Directeur de la Publication Frédéric GUEUDAR DELAHAYE
Atelier Commun d'impression – FAM
Commission Paritaire des publications
Agence de Presse : n° 1364 AD du 19.02.79

