

# CONJONCTURE CÉRÉALES

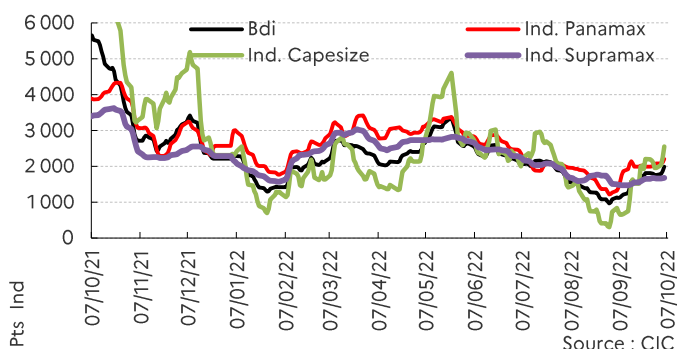
N° 80/OCTOBRE 2022



Les conditions de La Niña, qui se poursuivront selon toute vraisemblance début 2023 pour la troisième année consécutive (la probabilité que le phénomène se poursuive est évalué à 89% d'octobre à décembre et 65% de décembre à février), soulève des inquiétudes quant aux sécheresses répétées sur la partie orientale de l'Afrique de l'Est, méridionale de l'Amérique du Sud et du Nord, ainsi qu'en Asie du Sud, où les saisons des pluies sont plus courtes que la moyenne depuis fin 2020.

Outre les conditions météorologiques qui guident les marchés, ces derniers sont attentifs à l'évolution de la situation sur le bassin mer Noire, l'accord sur le corridor signé avec la Russie se termine le mois prochain et son renouvellement n'est pas assuré compte tenu du regain de tensions suite à la destruction du pont de Crimée. L'inflation, les prix de l'énergie ou encore la crise économique en Chine sont d'autres facteurs haussiers, alors que les semis de céréales à paille ont commencé en Europe.

## Prix du transport maritime - Fret - Baltic Dry Index (BDI)



Le complexe de fret a connu quelques améliorations au cours du mois dernier, souligné par une augmentation mensuelle de 8% des cotations moyennes du BDI. Bien que l'indice de référence ait rebondi après un plus bas de deux ans fin août (965 points le 31/08), les valeurs moyennes sont restées environ deux tiers en dessous des niveaux d'il y a un an. Pour l'Indice Panamax ces valeurs ont été soutenues par de nouvelles demandes de céréales et les expéditions d'oléagineux d'Amérique du Sud et du Golfe des États-Unis, alors qu'une activité plus forte a également été constatée en Australie et dans les Pacifique nord.

## Prix du pétrole brut – Brent



Le 05/10 l'Opep a décidé de réduire de 2 millions de barils/jour sa production, entraînant bien entendu une hausse du cours du pétrole, affiché le lendemain à 87,9 u\$/baril, et 91,8 u\$/baril deux jours après. La barrière des 100 u\$/baril sera probablement franchie rapidement. D'autre part, la hausse du prix du pétrole devrait également faire grimper les prix des céréales.

## Prix à l'exportation – blé meunier

\$/t, FOB (moy. mens.)	22/23 - sept	var. / m-1	var. / n-1
Argentine 12 % (Up River)	400,0	- 1,9%	+ 36,9%
Ukraine 11 % (MN)	na	na	na
Austr. (ASW, Eastern)	340,4	- 4,6%	+ 12,1%
Russie, 12,5 % (MN)	314,5	- 6,8%	+ 2,7%
<b>France (Sup., Rouen)</b>	<b>337,2</b>	<b>- 1,7%</b>	<b>+ 11,9%</b>
All. (B, Hambourg)	353,2	- 2,7%	+ 14,1%
US (SRW, Golfe)	364,6	+ 8,3%	+ 20,0%
US (HRW, Golfe)	407,8	+ 6,5%	+ 20,8%
Can. (CWRS, St Lau.)	378,3	+ 0,6%	+ 2,7%

Sources : CIC, FranceAgriMer

La récolte record de blé russe pèse sur le marché mais l'incertitude concernant les flux d'exportation de la mer Noire a continué de soutenir les prix mondiaux du blé, avec des gains récents aux États-Unis, où un soutien supplémentaire découlait des conditions défavorables de semis. Conditions mitigées pour l'implantation au sud du globe, idéales pour l'Australie.

## Prix à l'exportation – maïs

\$/t, FOB (moy. mens.)	22/23 - sept	var. / m-1	var. / n-1
Argentine (Up River)	294,2	+ 4,9%	+ 22,8%
Ukraine	na	na	na
US (YC 3)	324,4	+ 6,1%	+ 18,2%
Brésil (Paranagua)	293,4	+ 0,5%	+ 11,8%

Source : CIC, FranceAgriMer

Malgré les craintes croissantes de récession et un dollar américain fort, les prix mondiaux à l'exportation ont enregistré des gains nets en septembre, en partie liés aux perspectives incertaines des exportations ukrainiennes par voie maritime, et aux récoltes décevantes aux États-Unis et dans l'UE.

## Prix à l'exportation – orge fourragère

\$/t, FOB (moy. mens.)	22/23 - sept	var. / m-1	var. / n-1
Australie (Fob Ad.)	314,0	- 5,0%	+ 23,6%
Mer Noire	275,3	- 5,7%	+ 0,3%
Argentine (Up River)	320,0	- 5,3%	+ 20,8%
<b>France (Rouen)</b>	<b>303,4</b>	<b>+ 0,6%</b>	<b>+ 9,7%</b>

Sources : CIC, FranceAgriMer

Marché relativement peu animé à cause du ralentissement de la demande, et le risque de grippe aviaire. Les orges restent toujours compétitives dans les formules vis-à-vis du maïs.

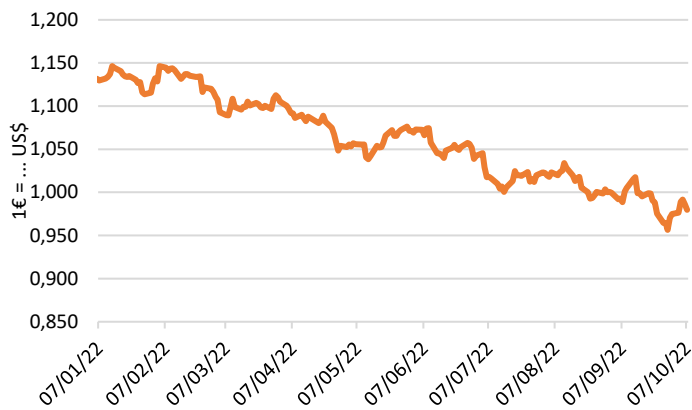
## Bilans mondiaux – prévisions 2022/23, CIC

Mt - (sept)	TTES CER.	BLÉS	MAÏS	ORGES
Var. st. initial	- 2,9	+ 1,0	+ 6,1	- 3,6
<b>Prod.</b>	<b>2 256,0</b>	<b>791,9</b>	<b>1 167,9</b>	<b>148,9</b>
var. / N-1	+ 35,4	+ 10,2	- 50,9	+ 2,7
<b>Conso.</b>	<b>2 274,3</b>	<b>785,5</b>	<b>1 190,5</b>	<b>149,9</b>
var. / N-1	- 14,3	+ 4,9	- 22,2	+ 0,2
<b>Échanges</b>	<b>409,2</b>	<b>192,8</b>	<b>172,3</b>	<b>34,9</b>
var. / N-1	- 14,4	- 3,9	- 6,9	- 1,5
<b>Stock final</b>	<b>587,5</b>	<b>285,6</b>	<b>262,1</b>	<b>23,9</b>
var. / N-1	- 18,2	+ 6,4	- 22,6	- 1,0

## UNION EUROPÉENNE

### Contexte

#### Euro contre dollar américain



La barre symbolique de 1 € = \$ 1 a été dépassée le 14 septembre, atteignant ce jour 1 € = \$ 0,999. Depuis cette date, la parité a continué de légèrement baisser pour atteindre 0,957 \$ le 28 septembre, en raison de l'inflation, des politiques monétaires menées et de la guerre en Ukraine. La parité a ensuite oscillé autour de 1 € = \$ 0,97 pour s'établir à 1 € = \$ 0,98 au 7 septembre.

### Cotation sur le marché à terme

#### Cotation du contrat blé meunier



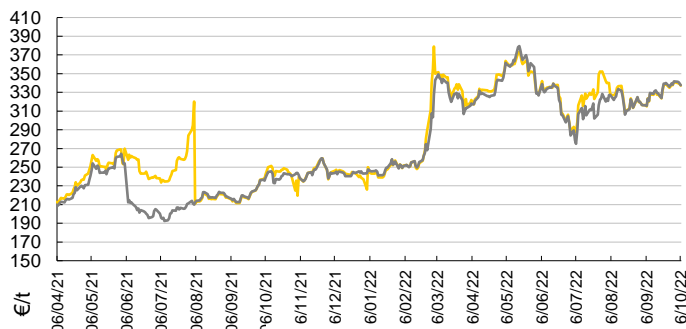
Source : CIC d'ap. Euronext

Au mois de septembre, le rapproché du blé sur Euronext n'a cessé d'augmenter pour atteindre 356,75 €/t le 30 septembre. En ce début de mois d'octobre, le rapproché du cours du blé a légèrement baissé à 345 €/t au 6 octobre (en hausse de 10 % par rapport au 6 septembre, et en augmentation de 29 % par rapport à la même date il y a un an).

#### Évolution du rapproché



#### Cotation du contrat maïs



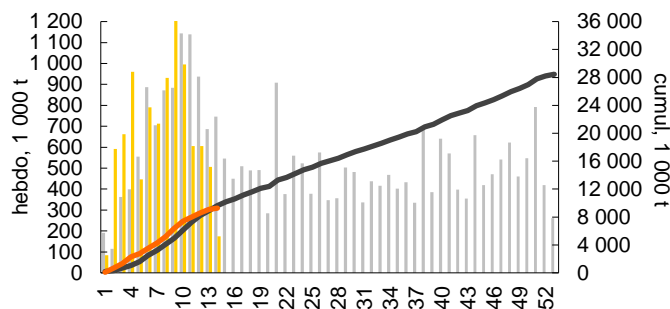
Source : CIC d'ap. Euronext

Durant le mois de septembre, le rapproché du maïs sur Euronext a évolué entre 320 €/t et 340 €/t pour terminer le mois à 341 €/t. Au 6 octobre, le rapproché du maïs est en augmentation de 7 % par rapport au 6 septembre à 337 €/t et en augmentation de 39 % par rapport à la même date l'année dernière.

#### Situation des échanges UE / Pays-tiers

##### Exportations (flux physiques)

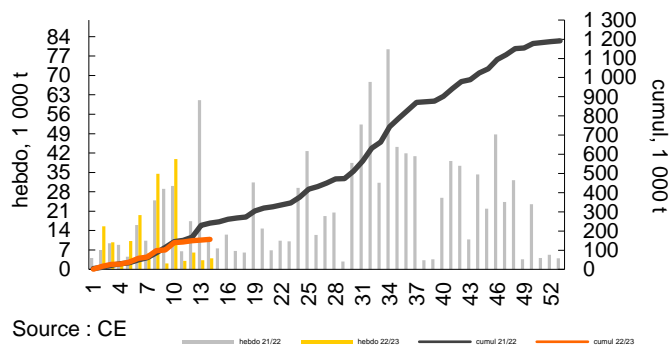
#### Exportations – blé tendre (grains + farine)\*



Source : CE

Pour le début de la campagne 2022/23, selon les données TAXUD de la Commission européenne, les exportations de blé tendre (grains + farine) de l'UE, au 4 octobre 2022, s'élèvent à 9,3 Mt, en baisse de 4 % par rapport à la même période l'an passé (+ 64 % / N-2). La destination principale (blé tendre grain) reste l'Algérie (13,8 % des exportations en cumul), suivie du Maroc (12,4 %) et de l'Égypte (89,2 %).

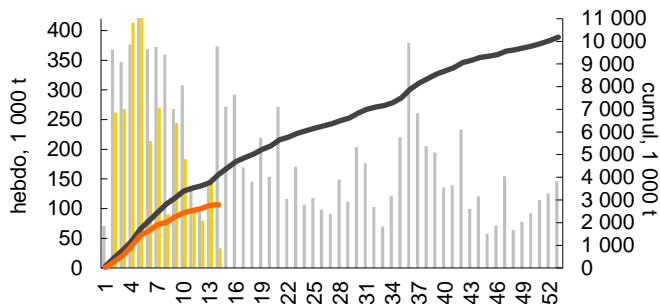
#### Exportations – blé dur (grains + semoule)\*



Source : CE

Au 4 octobre 2022, pour cette 14<sup>ème</sup> semaine de la campagne 2022/23, les exportations de blé dur (grains + semoule) s'élèvent à 156 kt en baisse par rapport à l'an passé à date (- 35 %). Pour le blé dur (grain) la principale destination est la Tunisie (40,7 kt), suivi de l'Algérie (30,8 kt), de la Lybie, et du Royaume Uni.

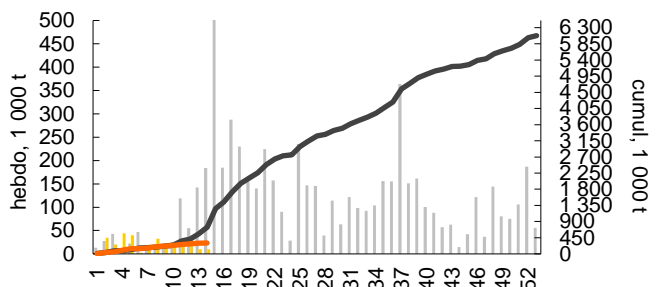
### Exportations – orge (grains + malt)\*



Source : CE

Au 4 octobre 2022, pour la campagne 22/23, les exportations d'orges (grains + malt) s'élevaient à 2,8 Mt. Le rythme des exportations d'orges ralentit et s'affiche même en baisse de 32 % par rapport à celui de l'an passé (en retrait de 6 %/N-2), soutenu par les achats de l'Arabie Saoudite (44,2 % des échanges en cumul), de l'Iran (13,5 %) et de la Chine (13,4 %).

### Exportations – maïs (grains)\*

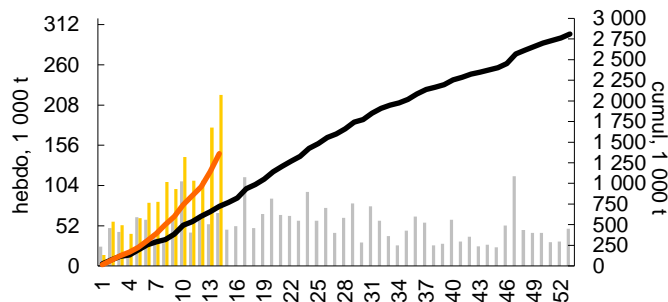


Source : CE

Au 4 octobre 2022, sur la campagne 2022/23, les exportations de maïs s'élevaient à 304 kt en nette baisse par rapport à l'année dernière à date (- 59 %). Les principales destinations sont le Royaume Uni (28,8 %), la Suisse (21,3 %) et la Lybie (16,2% des volumes).

### ■ Importations (flux physiques)

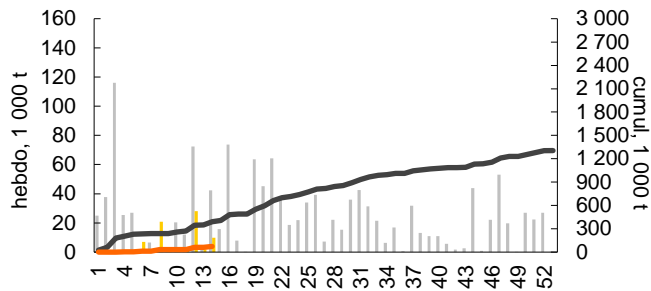
#### Importations – blé tendre (grains + farine)\*



Source : CE

Au 4 octobre 2022, sur la campagne 2022/23, les importations de blé tendre (grains + farine) s'affichent à 1,4 Mt, en nette progression par rapport à la campagne passée (+88 %/N-1 et +54 %/N-2). Le blé tendre provient d'Ukraine (44 %), du Royaume-Uni (22 %) et du Canada (10,6 %).

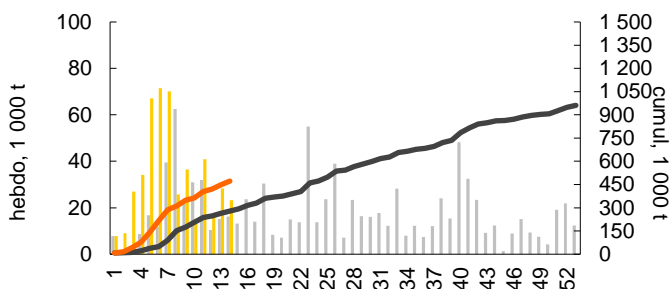
### Importations – blé dur (grains + semoule)\*



Source : CE

Au 4 octobre 2022, sur la campagne 2022/23, les importations de blé dur (grains + semoule) s'affichent en net recul par rapport à l'an passé (- 81 %/N-1 et - 91 %/N-2), à 73 kt. La provenance (blé dur grain) est majoritairement le Canada (50,4 % des volumes), suivi de l'Inde (28,8 %), puis de l'Ukraine (8,9 %).

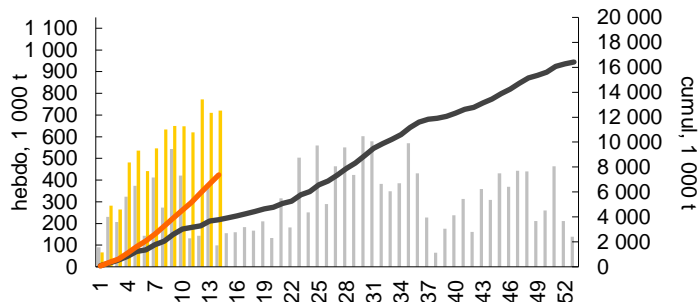
#### Importations – orges (grains + malt)\*



Source : CE

Au 4 octobre 2022, sur la campagne 2022/23, les importations d'orges (grains + malt) s'élevaient à 472 kt, en très nette avance par rapport à l'an passé (+ 69 %). Les origines principales sont le Royaume Uni (61,6 %), l'Ukraine (31,8 %) et la Moldavie (4,4 %).

#### Importations – maïs (grains)\*



Source : CE

Au 4 octobre 2022, sur la fin de la campagne 2022/23, les importations de maïs s'affichent en nette augmentation de 96 % par rapport à l'an passé (+67 %/N-2) à 7,4 Mt. Les origines principales sont le Brésil (57,2 %) et l'Ukraine pour 35,6 % des volumes.

**Contingent à l'importation de blé tendre à droit réduit  
(12 €/t) – R. 2020/761**

	États-Unis	Canada (à droit 0)	Autres que É.- Unis et Canada	Toutes origines
<b>Contingents 2022 (t)</b>	<b>571 943</b>	<b>100 000</b>	<b>2 285 665</b>	<b>129 577</b>
Janvier	0,000	0,000	2 524,000	92,000
Février	0,000	0,000	0,000	0,000
Mars	0,000	0,000	3 132,100	66,000 <sub>3</sub>
Avril	0,000	0,000	4 830,000	421,000
Mai	0,000	0,000	1 100,000	0,000
Juin	0,000	0,000	10,000	0,000
Juillet	0,000	0,000	7 400,000	0,000
Août	0,000	0,000	0,000	0,000 <sub>3</sub>
Septembre	0,000	21 000,0	0,000	200,000
Octobre	0,000	6 000,0	42 193,000	0,000
Novembre				
Décembre				
Alloué à ce jour	0	27 000	61 189	6 779
% alloué	0,00%	27,00%	2,68%	5,23%
Restant disponible	571943	73 000	2 224 476	122 798

Source : CE

**Contingent à l'importation d'orge fourragère à droit réduit  
(16€/t) – R. 2020/19**

Contingent 2022 (t) (cumul)	307 105
Attribué - janvier	225,911
Attribué - février	2 334,325
Attribué - mars	2 334,325
Attribué - avril	2 334,325
Attribué - mai	4 449,845
Attribué - juin	4 450,563
Attribué - juillet	4 547,353
Attribué - août	4 625,189
Attribué - septembre	
Attribué - octobre	
Attribué - novembre	
Attribué - décembre	
Alloué à ce jour	4 625
% alloué	1,5%
Restant disponible	302 480

Source : CE

Les attributions pour le quota 2022 d'orge fourragère à droit réduit restent stables par rapport au mois dernier, affichant toujours une utilisation de 1,5 %.

**Contingent à l'importation de maïs à droit zéro – R. 2020/761**

Contingent 2022 (t)	2 285 665
Janvier	0,000
Février	0,000
Mars	0,000
Avril	0,000
Mai	0,000
Juin	0,000
Juillet	0,000
Août	0,000
Septembre	0,000
Octobre	0,000
Novembre	
Décembre	
Alloué à ce jour	0
% alloué	0,0%
Restant disponible	2 285 665

Source : CE

Aucune utilisation de ce quota n'a été relevée depuis janvier.

**Contingent à l'importation de céréales originaires d'Ukraine à  
droit zéro – R. 2020/761**

	Blé tendre*	Orge*	Maïs*
<b>Contingents 2022 (t)</b>	<b>1 000 000</b>	<b>350 000</b>	<b>650 000</b>
Janvier	69 597	19 570	0
Février	77 833	1 210	0
Mars	32 590	28 943	0
Avril	2 965	946	0
Mai	20 530	12 000	0
Juin	2 000	0	0
Juillet			
Août			
Septembre			
Octobre			
Novembre			
Décembre			
Alloué à ce jour	205 515	62 669	0
% alloué	20,6%	17,9%	0,0%
Restant disponible	794 485	287 331	650 000

\* grains, farines, pellets  
Source : CE

Les quotas ukrainiens ont été suspendus.

\*jusqu'au 31/12/2020 : données UE27 + Royaume-Uni

## > FRANCE

### ■ Prix à l'exportation des céréales françaises (€/t)

€/t, FOB	Sep-2022	var. / m-1	var. / n-1
Blé meunier sup (Rouen)	341,1	+ 1,8%	+ 34,2%
Blé meunier sup (Palice)	347,1	+ 2,0%	+ 34,7%
Orge (fourr. Rouen)	306,5	+ 3,3%	+ 31,5%
Maïs Bordeaux	346,7	+ 13,4%	+ 49,4%
Maïs Rhin	326,7	+ 0,0%	+ 37,9%
Blé dur (La Pallice)	448,6	-	+ 3,2%
Blé dur (Port-la-Nv)	456,4	-1,2%	+ 3,4%

Source : FranceAgriMer

### ■ Fabricants d'Aliments du Bétail

#### Mises en œuvre par les fabricants d'aliments composés

tonnes	Blé tendre	Maïs	Orge
2021/22 (12m)	4 543 400	2 931 100	1 047 700
Cumul 1er sept 22	649 000	415 000	156 000
Cumul 1er sept 21	937 000	406 000	238 000
var. / N-1	-30,8%	2,1%	-34,5%

Source : FranceAgriMer - (Données 02 mois)

Au 11/10/2022, les prévisions de mise en œuvre de céréales pour la nutrition animale voient la part des orges se renforcer, confortée par le contexte de compétitivité prix défavorable au maïs notamment, et de l'état de la demande en France (décapitalisation, grippe aviaire). Le blé est ainsi stable à 4,4 Mt, le maïs à 2,3 Mt, et les orges passent de 1,3 Mt à 1,35 Mt. Le total huit céréales augmente de 46 kt.

### Exportations

#### Exportations de blé tendre vers pays tiers au 11 oct. 2022

tonnes	Cumul 22/23	Cumul 21/22	Cumul 20/21	var. / N-1	% PT	var. / N-2
Total pays tiers yc UK	3 685 691	1 793 631	1 591 744	+ 105%	-	+ 132%
Algérie	1 059 877	666 505	364 922	59%	28,8%	190,4%
Maroc	998 981	27 333	82 354	-	27,1%	x 12
Égypte	255 500	-	-	-	6,9%	-
Yémen	240 440	-	-	-	6,5%	-
Pakistan	234 298	-	-	-	6,4%	-
Cameroun	100 960	45 200	41 500	123%	2,7%	143,3%
Sénégal	98 228	60 493	22 201	62%	2,7%	-

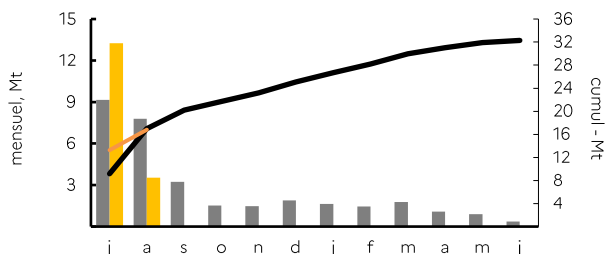
Source : Douanes, Refinitiv (cumul 03 mois - données arrêtées au 11-10-2022)

#### Exportations d'orges vers pays tiers au 11 oct. 2022

tonnes	Cumul 22/23	Cumul 21/22	var. / N-1	% PT	var. / N-2
Total pays tiers yc UK	927 073	1 444 288	-36%	-	-3%
Chine	362 902	1 305 213	-72%	39,1%	-60%
Iran	134 055	-	-	14,5%	-
Arabie saoudite	187 000	-	-	20,2%	-
Israël	57 500	-	-	6,2%	-
Tunisie	58 200	-	-	6,3%	-
Inde	52 524	-	-	5,7%	-
Mexique	13 715	60 021	-77%	1,5%	-58%
Turquie	7 150	210	-	0,8%	-

Source : Douanes, Refinitiv (cumul 03 mois - données arrêtées au 11-10-2022)

### Collecte réalisée en blé tendre

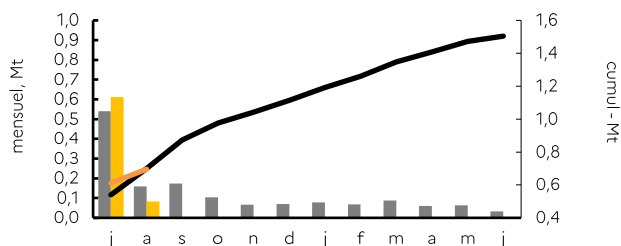


Source : FranceAgriMer

La collecte cumulée de la campagne 2022/23 de blé tendre au 1<sup>er</sup> septembre représente 54,1 % (52,5 % en 2021/22) de l'objectif de

collecte. La production estimée par le SSP est par ailleurs, au 1<sup>er</sup> octobre, de 33,69 Mt.

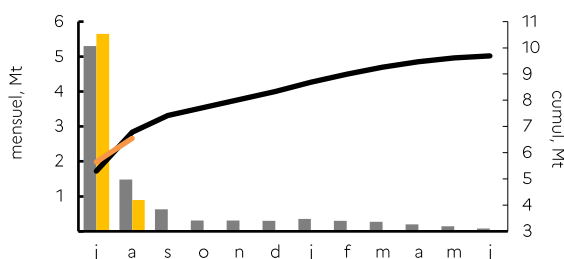
### Collecte réalisée en blé dur



Source : FranceAgriMer

La collecte cumulée de la campagne 2022/23 de blé dur au 1<sup>er</sup> septembre représente 54,5 % de la collecte prévue. La production estimée par le SSP au 1<sup>er</sup> octobre est par ailleurs de 1,35 Mt.

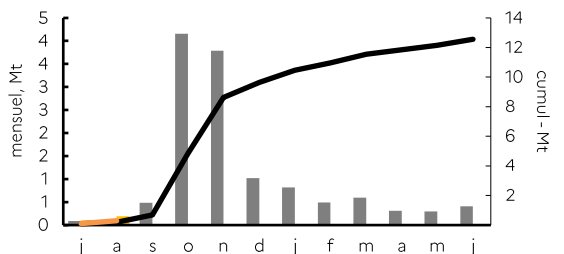
### Collecte réalisée en orges



Source : FranceAgriMer

La collecte cumulée de la campagne 2022/23 d'orges au 1<sup>er</sup> septembre représente 67 % de la collecte prévue. La production estimée par le SSP est par ailleurs au 1<sup>er</sup> octobre de 11,39 Mt.

### Collecte réalisée en maïs grains non humide



Source : FranceAgriMer

La collecte cumulée de la campagne 2022/23 de maïs (juillet-juin) au 1<sup>er</sup> septembre représente 3,3 % (1,5 % en 2021/22) d'une production estimée par le SSP au 1<sup>er</sup> octobre à 10,37 Mt. (estimation du SSP pour le maïs grain récolté à maturité, c'est à dire hors maïs ensilage et hors maïs récolté au stade « humide »).