



**RÉPUBLIQUE
FRANÇAISE**

*Liberté
Égalité
Fraternité*



FranceAgriMer

ÉTABLISSEMENT NATIONAL
DES PRODUITS DE L'AGRICULTURE ET DE LA MER

CONSEIL SPÉCIALISÉ GRANDES CULTURES

MARCHÉS CÉRÉALIERS

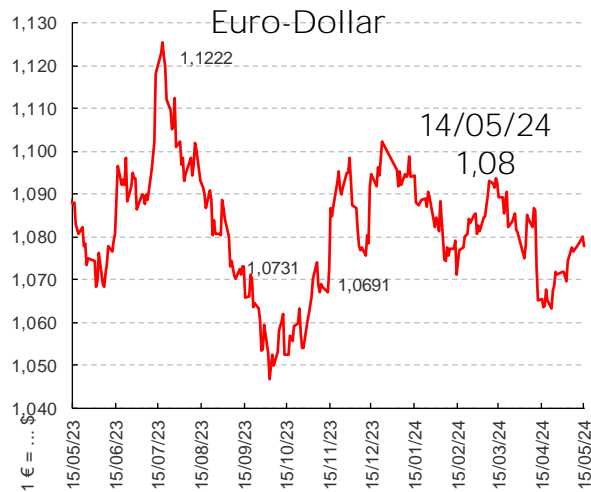
Conjoncture des marchés céréaliers

Le 16 mai 2024

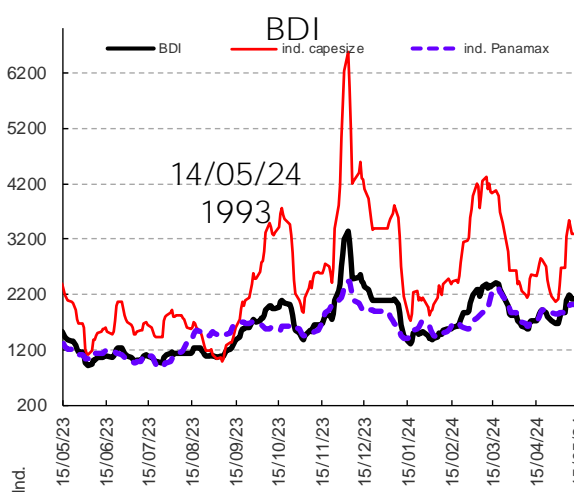
Marchés céréaliers – Situation mondiale

Indicateurs macro-économiques (1/2)

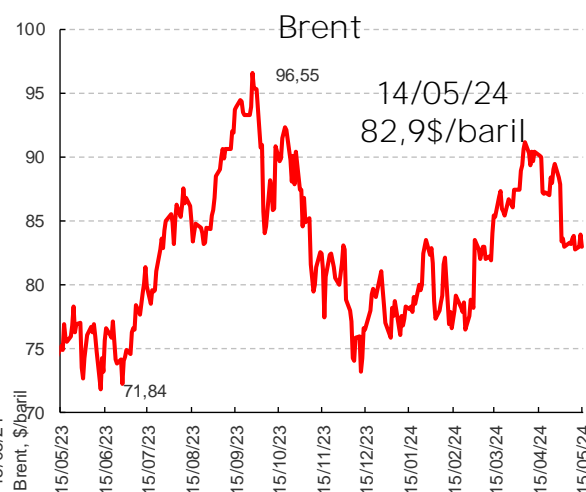
Courte durée



↓ -1,3% m/m-1 *avr-24 vs mars-24*
 ↓ -2,2% a/a-1 *avr-24 vs avr-23*

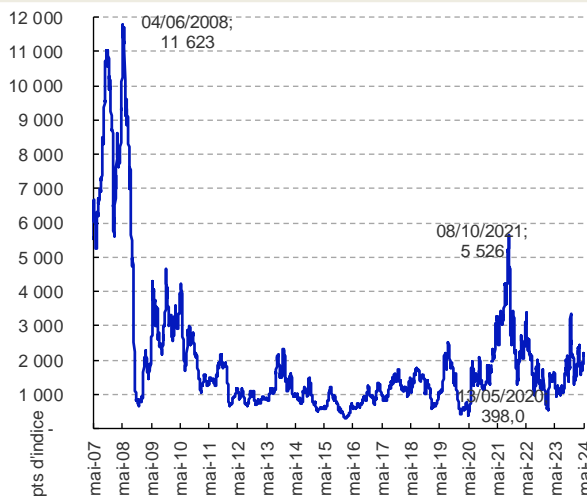


↓ -21,8% m/m-1 *avr-24 vs mars-24*
 ↑ 16,6% a/a-1 *avr-24 vs avr-23*



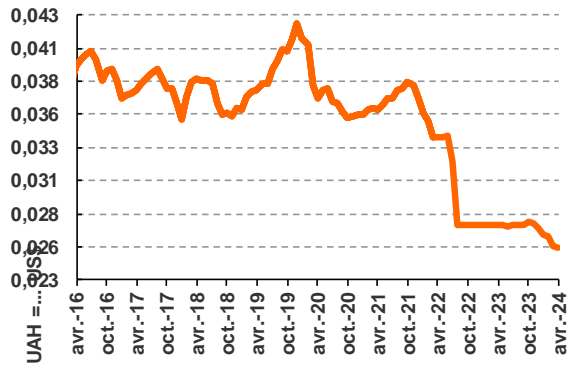
↑ 5,1% m/m-1 *avr-24 vs mars-24*
 ↑ 6,8% a/a-1 *avr-24 vs avr-23*

Longue durée



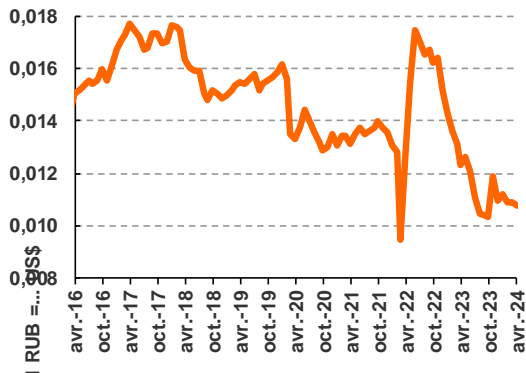
Indicateurs macro-économiques (2/2)

Ukraine - Hryvnia



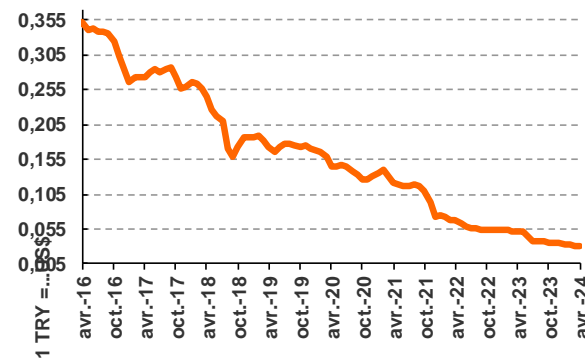
↓ -0,4% m/m-1 *avr vs mars-24*
 ↓ -6,3% a/a-1 *avr-23 vs avr-24*

Russie - Rouble



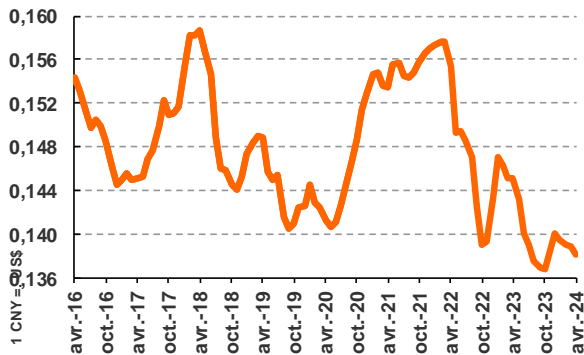
↓ -1,3% m/m-1 *avr vs mars-24*
 ↓ -13% a/a-1 *avr-23 vs avr-24*

Turquie - Livre



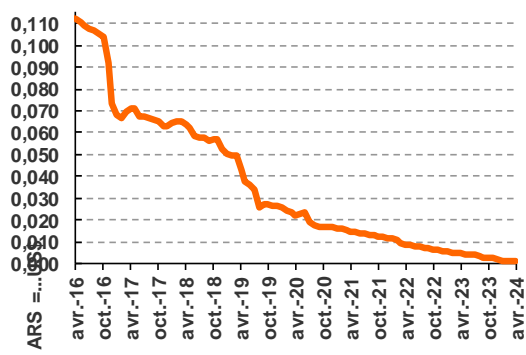
↓ -0,9% m/m-1 *avr vs mars-24*
 ↓ -40% a/a-1 *avr-23 vs avr-24*

Chine, Yuan



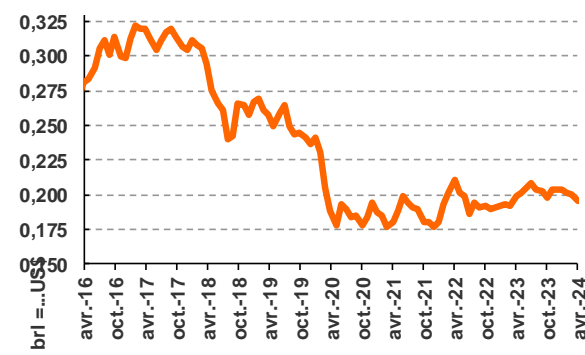
↓ -0,5% m/m-1 *avr vs mars-24*
 ↓ -4,8% a/a-1 *avr-23 vs avr-24*

Argentine - Peso



↓ -2% m/m-1 *avr vs mars-24*
 ↓ -75% a/a-1 *avr-23 vs avr-24*

Brésil - Real

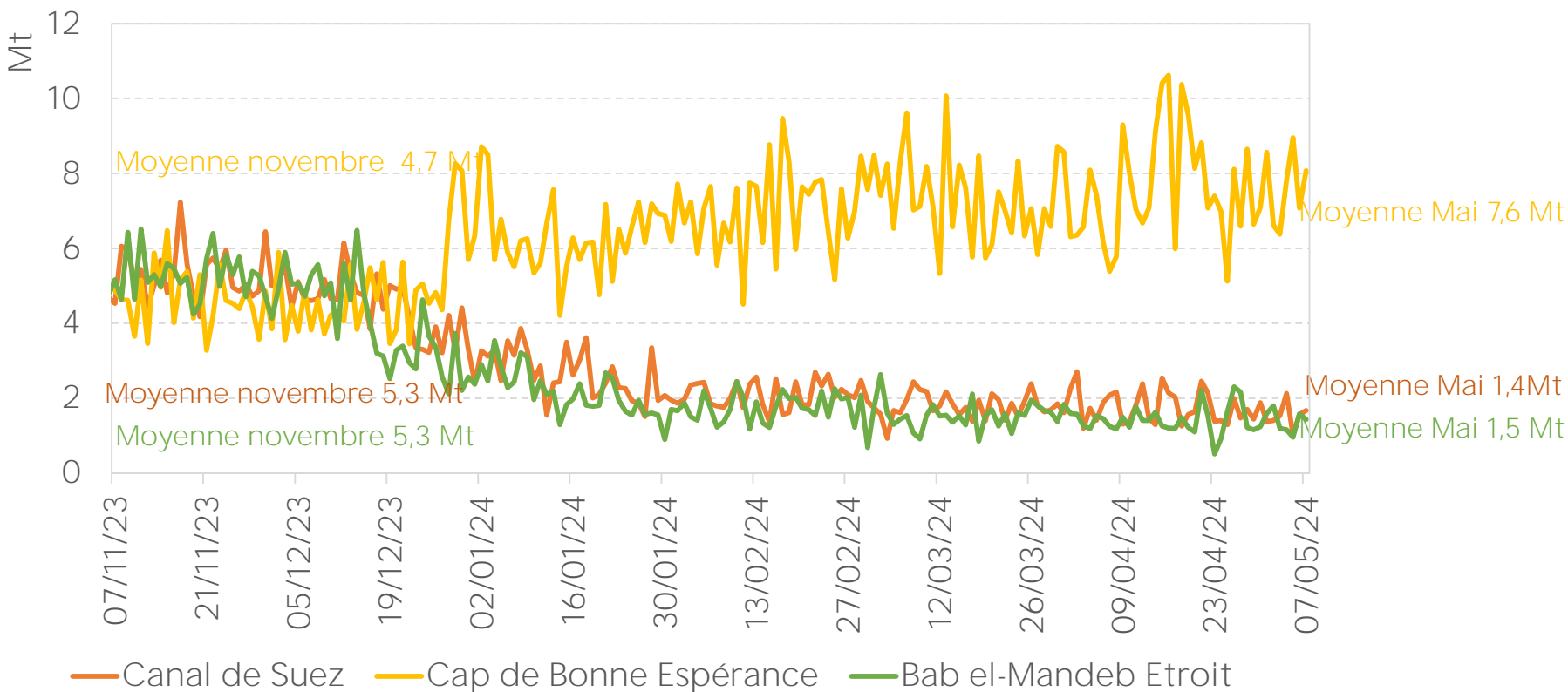


↓ -2,7% m/m-1 *avr vs mars-24*
 ↓ -2,0% a/a-1 *avr-23 vs avr-24*

Fret: Perturbations commerciales

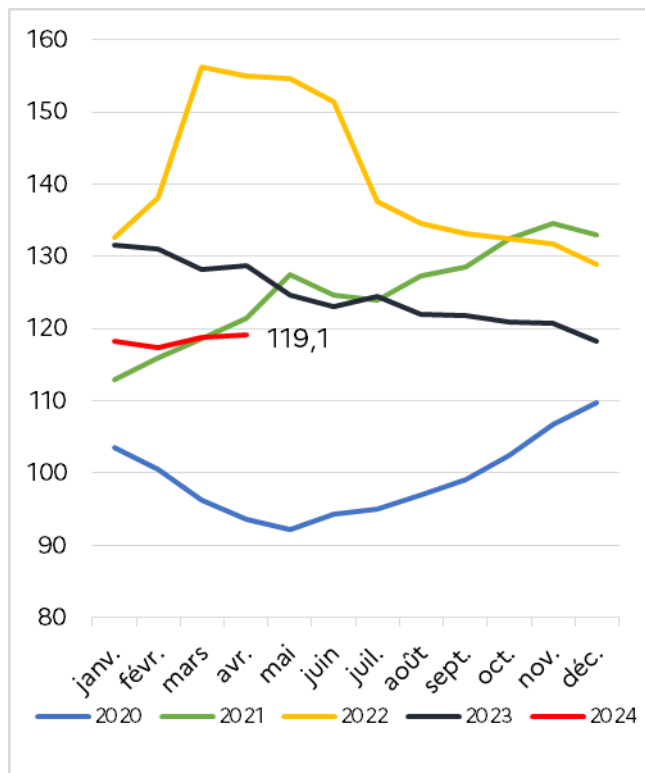
- Les flux de trafic mensuels au niveau des ports continuent à être exposés aux perturbations commerciales en mer Rouge.

Volume quotidien des échanges commerciaux en transit

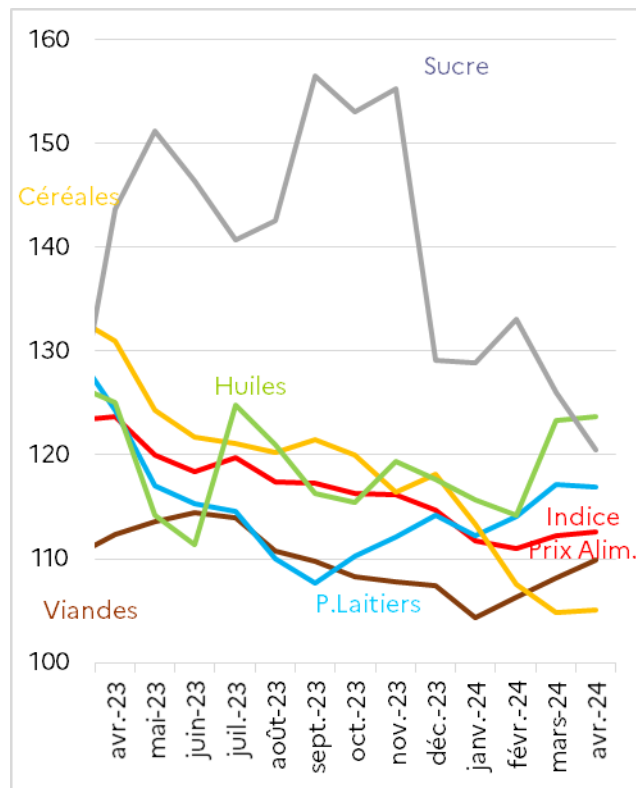


Inflation alimentaire mondiale

Indice FAO des prix des produits alimentaires – 2020-2024



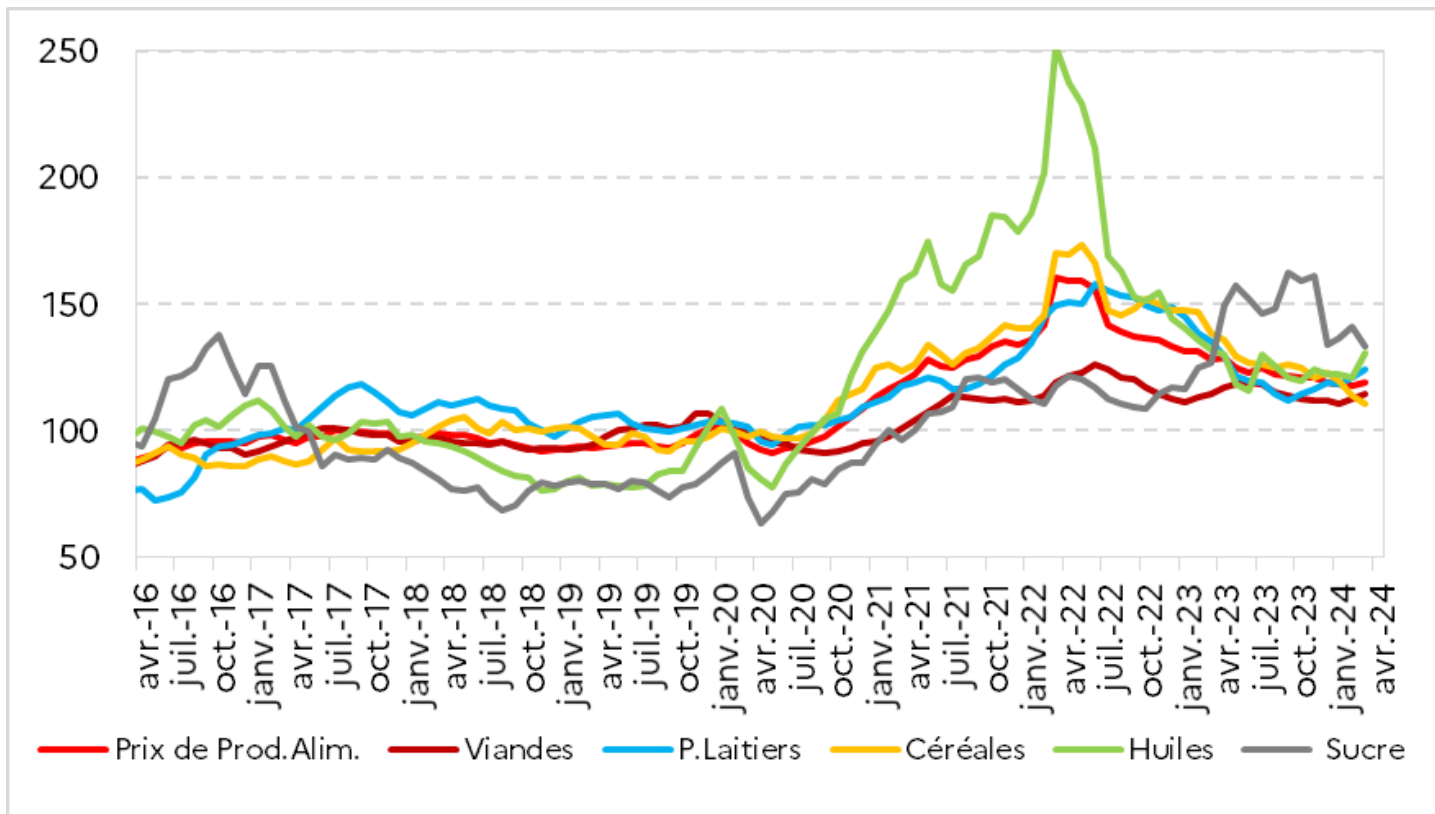
Indice FAO des prix des denrées alimentaires sur 1 an



Indice Prix	Viandes	P.Laitiers	Céréales	Huiles	Sucre		
↑ 0,3%	↑ 1,6%	↓ -0,3%	↑ 0,3%	↑ 0,3%	↓ -4,4%	m/m-1	avr-24 vs mars-24
↓ -9,0%	↓ -2,2%	↓ -5,9%	↓ -19,8%	↓ -1,1%	↓ -16,2%	a/a-1	avr-24 vs avr-23
↑ 16,4%	↑ 12,2%	↑ 17,6%	↑ 9,0%	↑ 30,9%	↑ 30,7%	a/a-1	Moyenne 15/19 vs avr-24

Inflation alimentaire mondiale

Indice des prix alimentaires mondiaux depuis 2016 (dernière donnée : avril 2024)



Un pic atteint en mars 2022 puis une décroissance quasi continue sauf pour le sucre

Au niveau mondial, des prix des produits agricoles toujours nettement au dessus de leur moyenne quinquennale pré-COVID

>> Dans le monde, des prix alimentaires en baisse depuis le pic atteint lors du déclenchement de la guerre en Ukraine

Gaz naturel et engrais

Les prix du gaz naturel étaient volatils en Europe en avril, en raison des tensions au Moyen-Orient et des perturbations de l'approvisionnement en Norvège. Cependant, les niveaux de stocks restent confortables et la demande a tendance à diminuer habituellement en été.

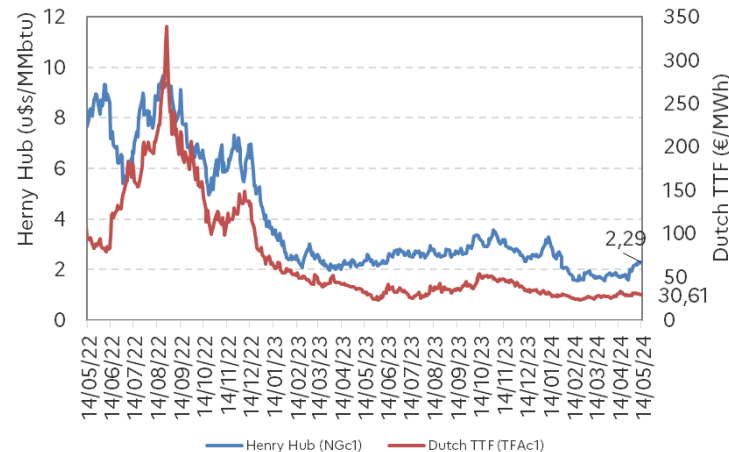
Nomenclature / Terminologie des engrais sur le graphique

Sur ce graphique figurent des cotations NOLA (New Orléans Index).

DAP : Di-Ammonium Phosphate, l'engrais phosphoré le + utilisé.

UREA GR (Granular) : Urée, largement utilisée dans les engrais comme source d'azote (N)

POTASH SOLFERT : engrais potassiques



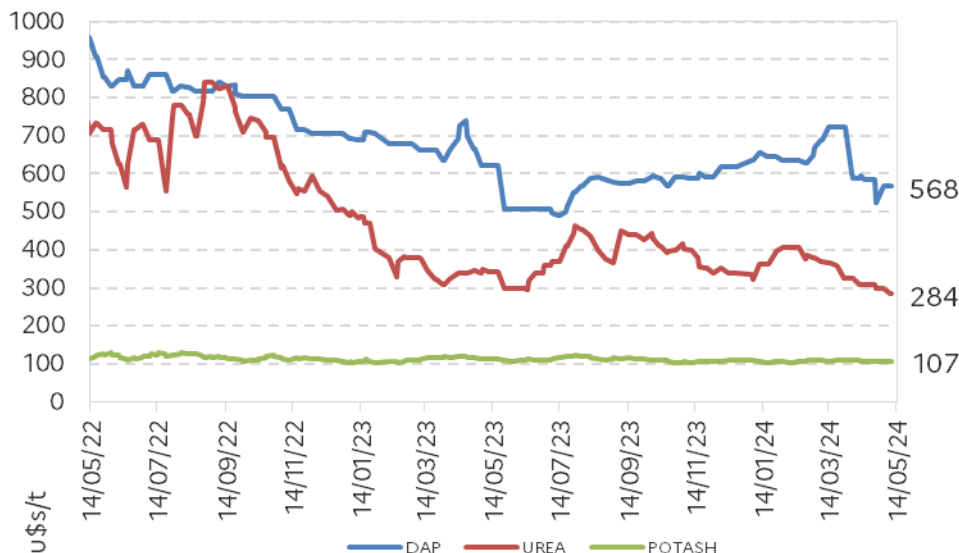
Henry Hub Dutch TTF

↑ 2,5% ↑ 7,6% m/m-1 *avr-24 vs mars-24*
↓ -18,5% ↓ -31,3% a/a-1 *avr-24 vs avr-23*

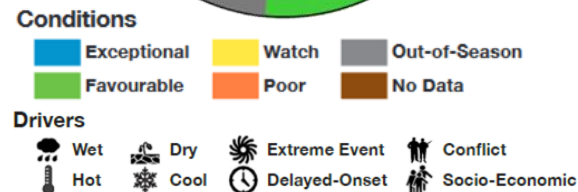
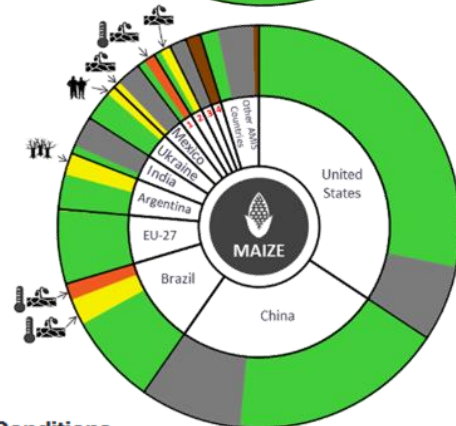
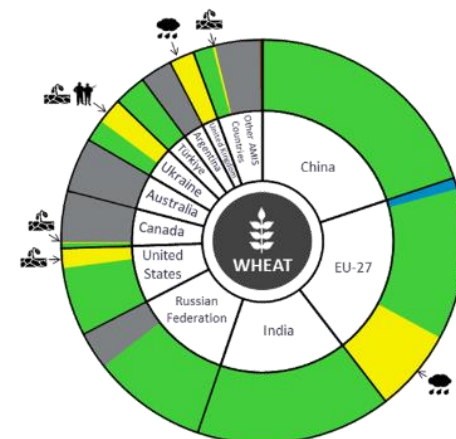
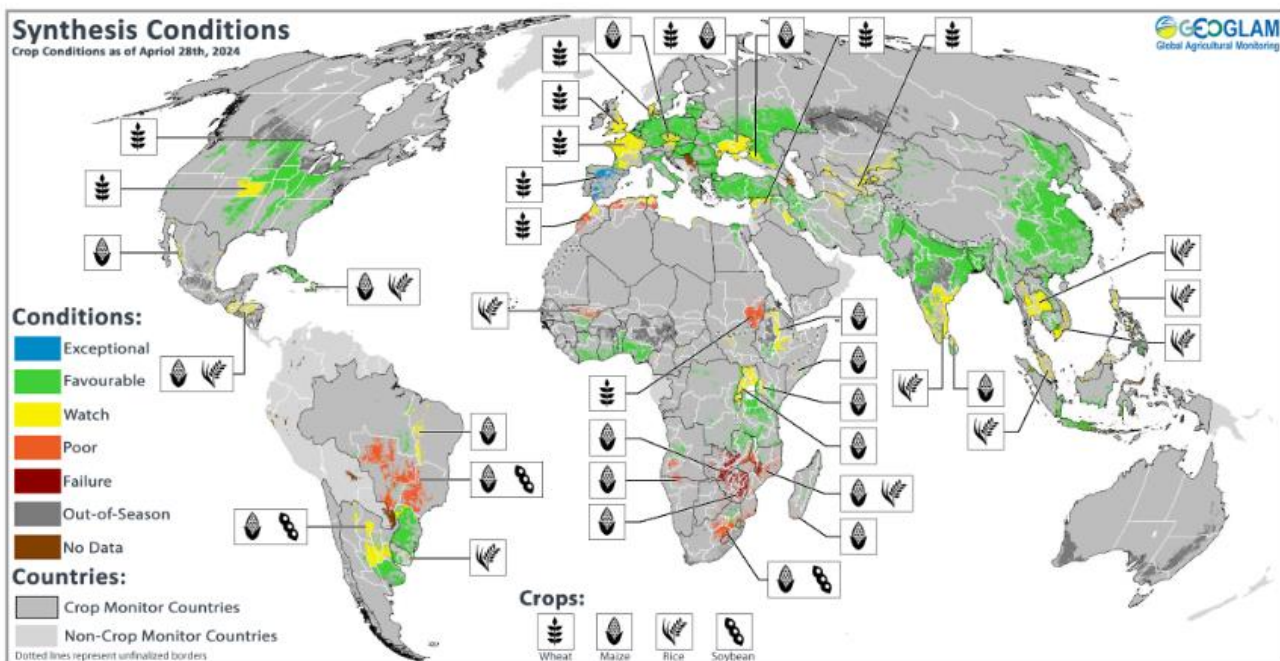
La cotation Hub Henry est une cotation de référence du gaz naturel liquéfié de Louisiane (USA). Le Dutch TTF est celle du gaz naturel européen.

Engrais azotés : Les prix mondiaux de l'urée ont diminué en avril, Cependant, des préoccupations persistent quant à la situation au Moyen-Orient, étant donné la part significative de la région dans les exportations mondiales d'azote

Engrais phosphatés : les prix mondiaux convergent à la baisse à mesure que la demande saisonnière diminue,



Conditions de culture dans le monde



Blé

Dans l'hémisphère nord, les conditions du blé d'hiver sont généralement favorables avec une amélioration dans certaines régions d'Europe. Les semis du blé de printemps sont en cours.

Maïs

Dans l'hémisphère sud, la récolte se poursuit dans des conditions mixtes au Brésil, en Argentine et en Afrique du Sud. Dans l'hémisphère nord, les semis progressent dans des conditions généralement favorables.

Bilans mondiaux des Blés (CIC)

BLÉ TENDRE (Mt)	23/24	24/25	Var n-1	Moy. quin.
Stock début	273	259	-5,1%	264
Production	758	763	0,7%	748
Disponibilités	1 031	1 022	-0,9%	1 012
Utilis. hum.	525	527	0,5%	510
Utilis. Anim.	154	148	-4,2%	147
Utilis. Ind.	25	25	0,2%	24
Total demande	772	768	-0,5%	746
Échanges	193	187	-3,1%	188
Stock fin	259	254	-2,0%	266

BLÉ DUR (Mt)	23/24	24/25	Var n-1	Moy
Stock début	7,6	5,0	-34,2%	8,7
Production	31,3	34,6	10,4%	32,5
Disponibilités	39,0	39,6	1,7%	41,1
Utilis. hum.	31,5	31,9	1,2%	31,7
Total demande	33,9	34,2	0,8%	34
Échanges	9,1	9,1	0,4%	7,9
Stock fin	5,0	5,4	8,2%	7,2

Prochain
rapport CIC:
jeudi 23 mai
2024

Bilans Mondiaux - blés (USDA)

Blés Mt	23/24	24/25	Var n-1 %	Moy.Q.
Stock initial	270	258	-5%	282
Production	788	798	1%	779
Echanges	216	216		207
Consommation	800	802		781
<i>cons. Animale</i>	<i>162</i>	<i>158</i>	-2%	<i>158</i>
cons. hum. & ind.	638	644	1%	622
Stock final	258	254	-2%	278
Ratio stock/cons.	32%	32%		36%

133 Mt en Chine

La production mondiale de blés (y compris blé dur) 2024/2025 est attendue en hausse par l'USDA à 798 Mt (+ 10 Mt A-1) Dans le détail :

- **l'Union Européenne de -2,15 Mt à 132 Mt, l' Ukraine de -2 Mt à 21 Mt et la Russie de -3,5 Mt à 88 Mt.**
- **Ce qui serait compensé par l'Argentine qui gagnerait, 1,1 Mt à 17Mt, l'Australie +3 Mt à 29Mt, aux États-Unis +1,2 Mt à 50,5 Mt et le Canada +2 Mt à 34 Mt.**

Bilans Mondiaux - Maïs (USDA)

Maïs (Mt)	23/24	24/25	Var n-1
Stock initial	301	313	4%
Production	1 228	1 220	-1%
Echanges	197	191	-3%
Consommation	1 216	1 221	
<i>cons. Animale</i>	<i>760</i>	<i>774</i>	2%
<i>cons. hum. & ind.</i>	<i>444</i>	<i>440</i>	-1%
Stock final	313	312	
Ratio stock/cons.	26%	26%	2%

- 2023/24 corrections des productions sud-américaines
 - Argentine: -2 Mt à 53 Mt (BCBA 46,5 Mt); **38 Mt à l'exportation (-4 Mt)**
 - Brésil: -2 Mt à 122 Mt (CONAB 111 Mt); **50 Mt à l'exportation (-2 Mt)**
- Stock final : - 5Mt.
- 2024/25

Baisse de la production mondiale pour l'année 2024/2025, conjuguée à une augmentation de la consommation, entraînant ainsi un léger recul des stocks mondiaux.

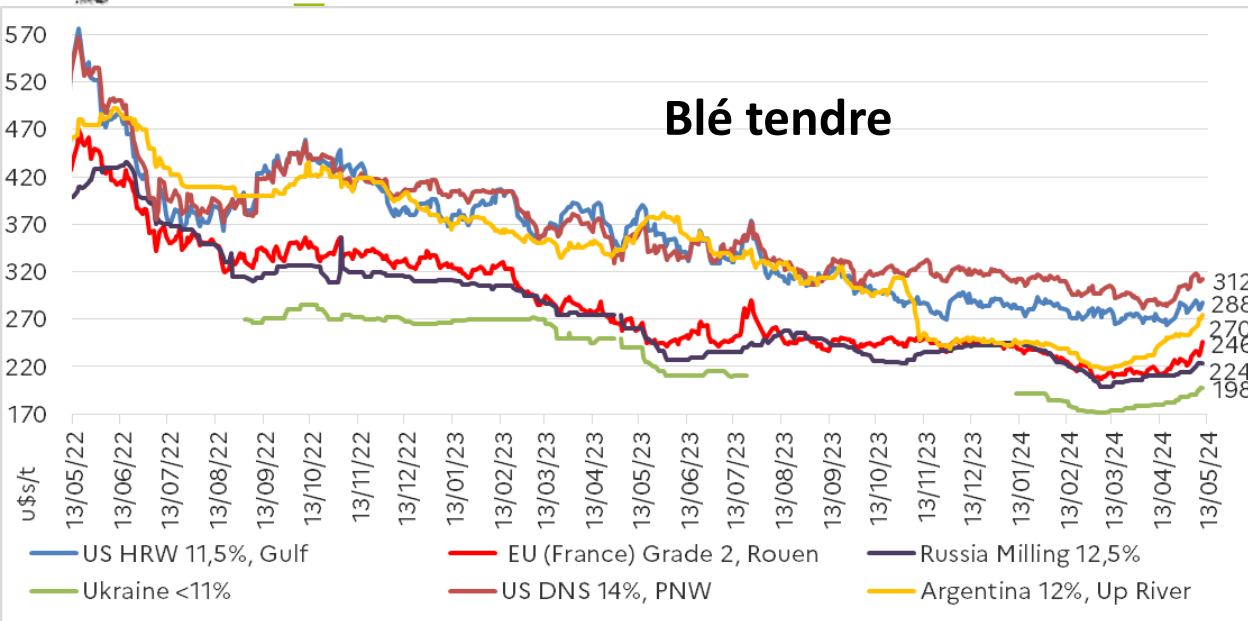
La production aux États-Unis est estimée à 377,5 Mt (-11 Mt A-1), la consommation et les exportations sont en hausse, respectivement à 320 Mt et 56 Mt.

Augmentation de la consommation en Chine à 313 Mt (307 Mt A-1)

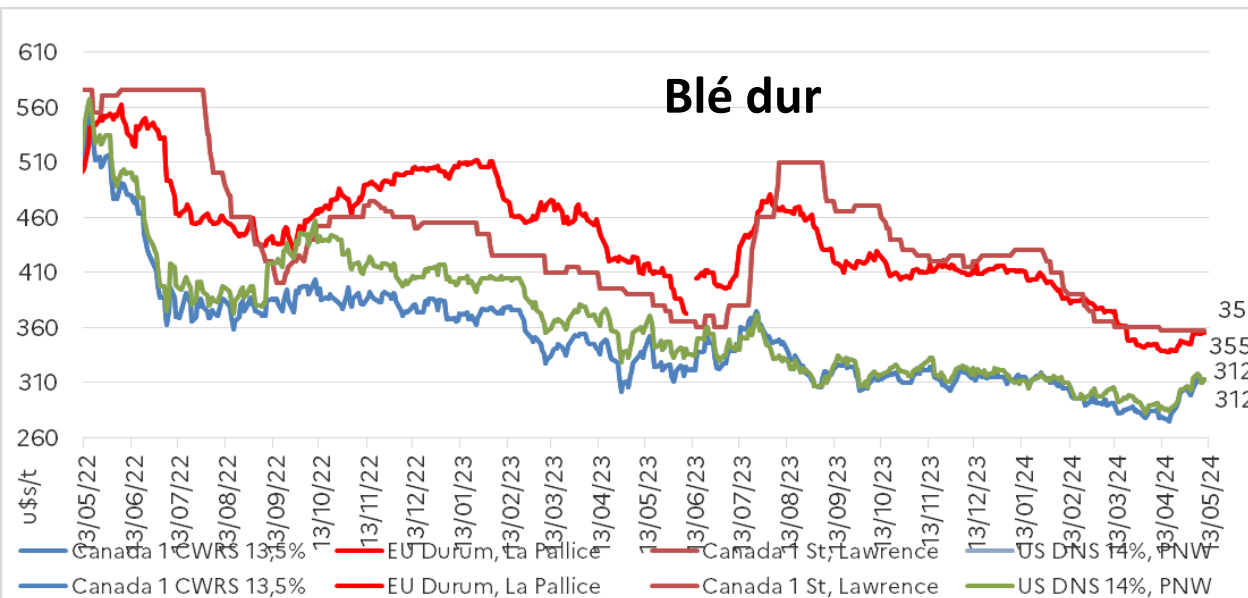
Bilans Mondiaux - Orge (USDA)

Orge (Mt)	23/24	24/25	Var n-1
Stock initial	20,7	18,6	-10,2%
Production	142,1	149,9	5,5%
Echanges	28,9	28,7	-0,9%
Consommation	144,2	150,0	4,0%
<i>cons. Animale</i>	<i>98,2</i>	<i>103,7</i>	<i>5,6%</i>
<i>cons. hum. & ind.</i>	<i>46,1</i>	<i>46,3</i>	<i>0,5%</i>
Stock final	18,6	18,5	-0,5%
Ratio stock/cons.	12,9%	12,4%	

- 2024/25
La production mondiale augmente à 150 Mt, en détail :
 - **l'Union Européenne** + 7 Mt à 54 Mt, le Canada +700 kt à 9,6 Mt, **l'Inde** + 300kt à 2Mt, Kazakhstan + 500kt à 3 Mt
 - Aux États-Unis avec – 500 kt à 3,5 kt , **l'Ukraine** -1 Mt à 5 Mt et la Russie -1Mt à 19,5 Mt
 - **Restent stables: l'Australie à 11 Mt**, Argentine à 5 Mt, Chine à 2 Mt
- la consommation animale progresse aussi, sans amélioration des stocks finaux
- Le commerce mondial est resté stable à autour 29 Mt

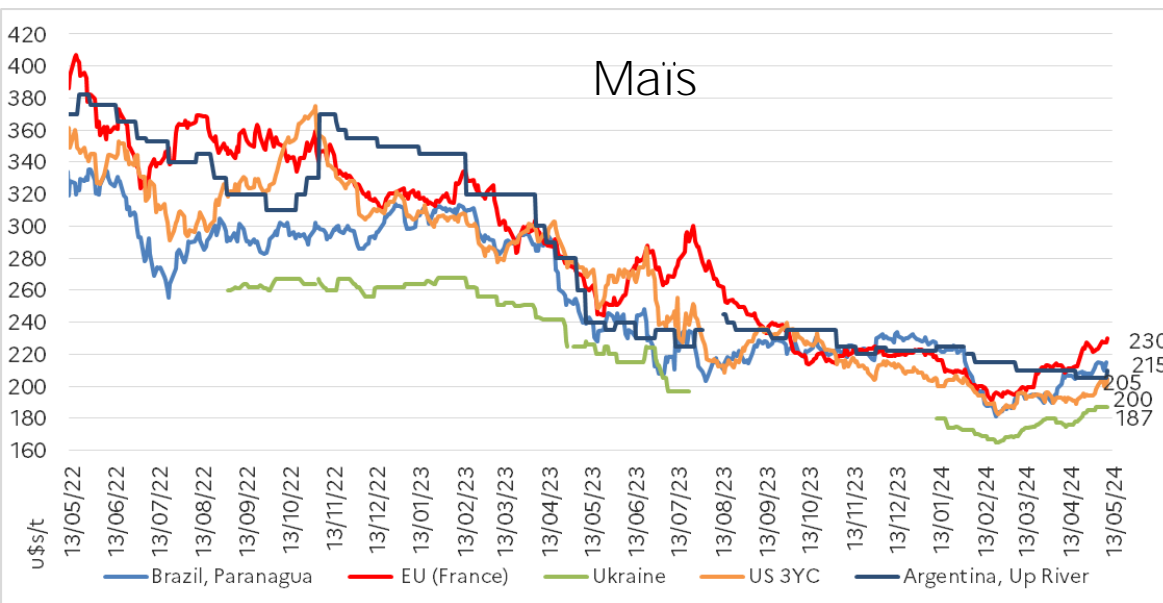


	u\$/t	m/m-1	a/a-1
Argentina 12%	274	↑ 15%	↓ -23%
Australia ASW	266	↑ 10%	↓ -4%
EU -Rouen 1	248	↑ 13,1%	↓ -5%
EU -Rouen 2	246	↑ 13,2%	↓ -5%
EU Allemagne B	258	↑ 8,9%	↓ -3%
EU Roumanie	257	↑ 17%	↑ 1%
Russie 12,5%	224	↑ 6%	↓ -14%
États Unis 14% PNW	312	↑ 7%	↓ -13%
États Unis HRW 11,5%	288	↑ 4,5%	↓ -23%
Ukraine <11%	198,0	↑ 10,0%	↓ -18%

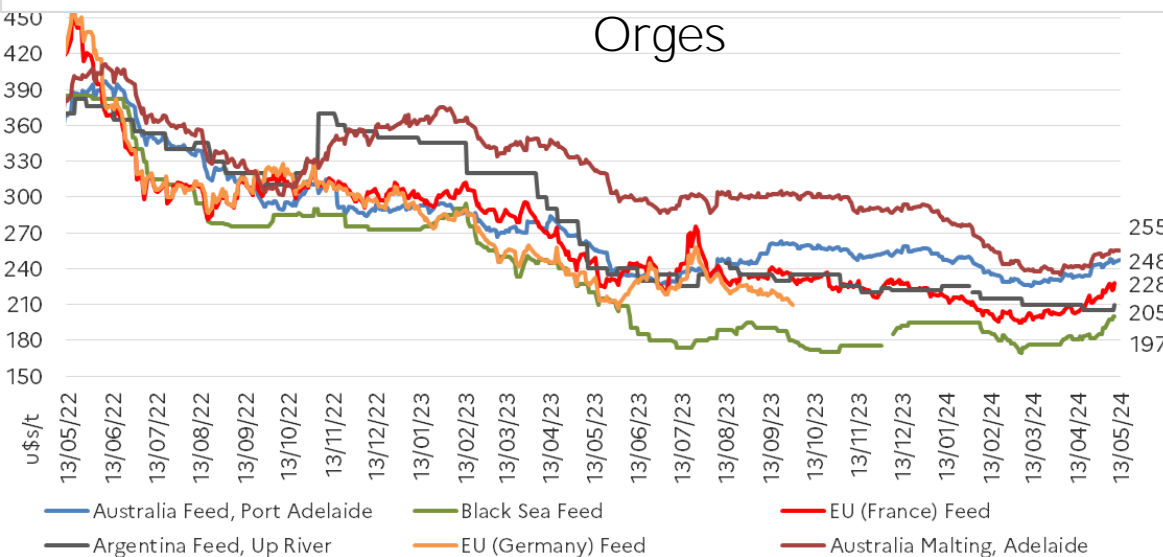


	u\$/t	m/m-1	a/a-1
Argentine	201	↑ 5,7%	↓ -22%
États-Unis	205	↑ 6,2%	↓ -25%
Brésil	215	↑ 3,5%	↓ -11%
EU- France	230	↑ 10,1%	↓ -12%
Ukraine	187	↑ 6%	↓ -18%

Échanges mondiaux : Maïs et Orge



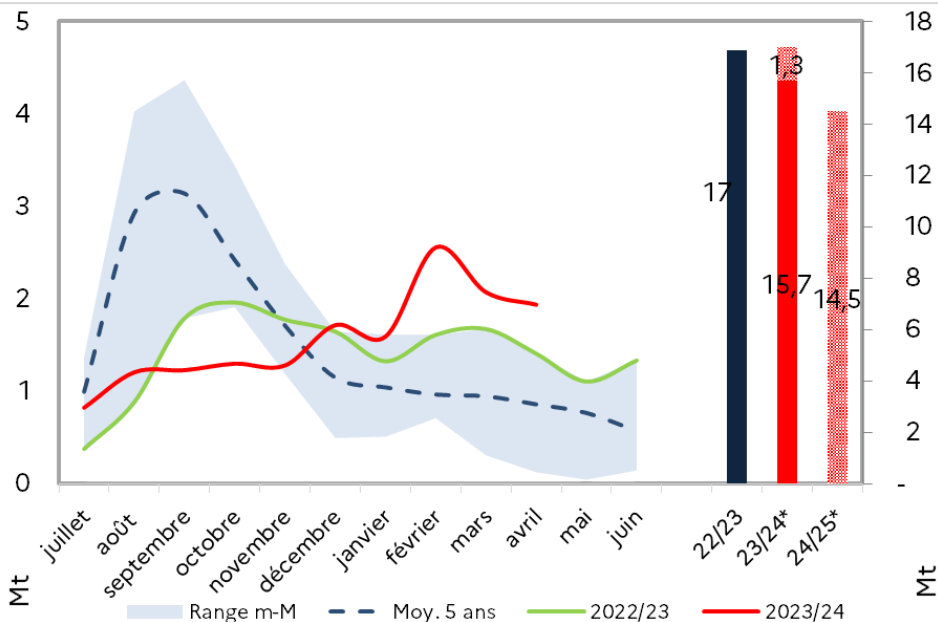
	u\$/t	m/m-1	a/a-1
Argentine	201	↑5,7%	↓-22%
États-Unis	205	↑6,2%	↓-25%
Brésil	215	↑3,5%	↓-11%
EU- France	230	↑10,1%	↓-12%
Ukraine	187	↑6%	↓-18%



	u\$/t	m/m-1	a/a-1
Australie Adelaide	246	↑4,6%	↓-6%
Mer Noire	200	↑9,3%	↓-11%
Argentine	210	↑0,0%	↓-13%
EU France	228	↑10,7%	↓-7%
EU Allemagne	223	↑12,9%	↓-2%
Australie	255	↑5,2%	↓-22%

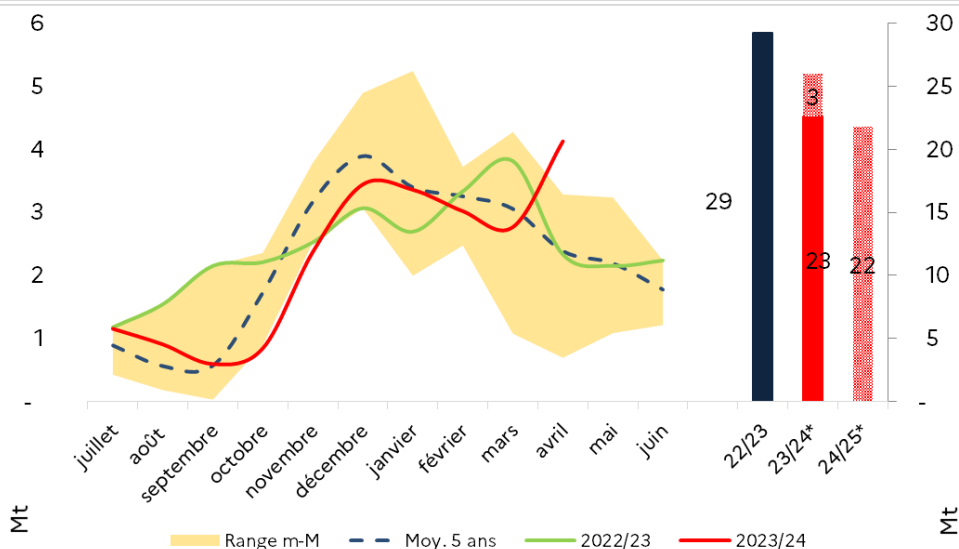
Ukraine

Exportations de Blé



Blé	23/24	24/25
Stock Initial (Mt)	2,0	0,6
Surf. semées (Mha)	4,7	4,5
Rend (t/ha)	4,6	4,6
Production (Mt)	21,5	20,8
Total Disponible (Mt)	23,5	21,4
Utilisation Alim. Hum.	3,0	3,0
Utilisation animale	1,75	1,8
Exportation (Mt)	17	14,5
Total Utilisations (Mt)	22,95	20,4
Stock Final (Mt)	0,62	1

Exportations de Maïs



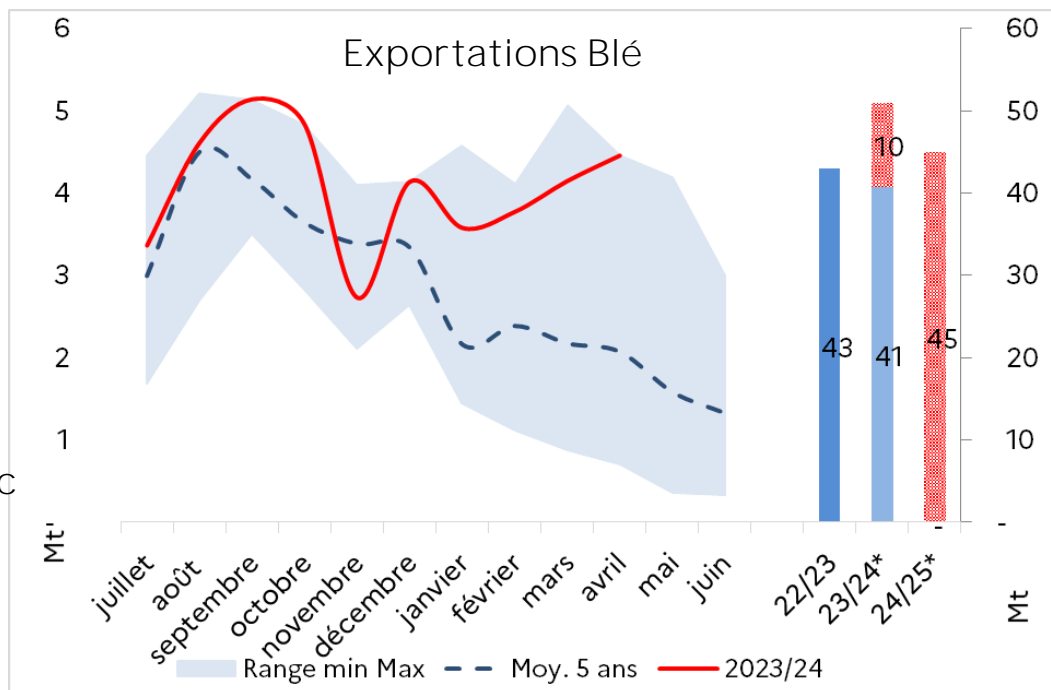
Maïs	23/24	24/25
Stock Initial (Mt)	2,83	0,65
Surf. semées (Mha)	4	3,8
Rend (t/ha)	7,4	7,25
Production (Mt)	29,5	27,4
Total Disponible (Mt)	32,35	28,1
Utilisation Alim. Hum.	0,30	0,30
Utilisation animale	5,10	5,10
Exportation (Mt)	26	21,8
Total Utilisations (Mt)	31,7	27,45
Stock Final (Mt)	0,65	0,62

Russie

La Russie a exporté plus de 58,8 Mt de produits agricoles via ses ports maritimes, dépassant les 6 Mt par mois.

Les exportations n'ont pas été affectées par les prix relativement bas des céréales et les problèmes logistiques en mer Rouge. Le blé est la principale marchandise exportée. Avec environ 41 Mt réalisées, il resterait 10 Mt

Sovecon prévoit que la récolte de blé pour 2024 diminuera à 85,7 Mt contre 89,6 Mt en raison du gel.



Bilans prévisionnels révision UAC mai 2024

Blé	23/24	24/25
Stock Initial (Mt)	19,2	11,8
Surf. Sem. (Mha)	29,7	29,9
Rend (t/ha)	3,2	3,2
Production (Mt)	92,8	94
Total Disponible (Mt)	112,4	106,6
Utilisation Alim. Hum.	20,2	20,5
Utilisation animale	20,1	20,5
Exportation (Mt)	51	45
Total Utilisations (Mt)	100	95
Stock Final (Mt)	11,8	11,8

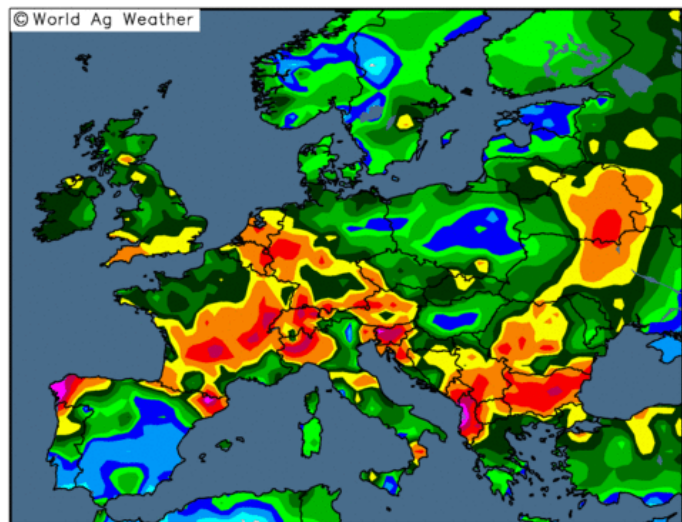
Maïs	23/24	24/25
Stock Initial (Mt)	0,3	1,4
Surf. Sem. (Mha)	2,7	2,7
Rend (t/ha)	6,6	6,0
Production (Mt)	17,5	15,6
Total Disponible (Mt)	17,8	17,5
Utilisation Alim. Hum.	1,4	1,4
Utilisation animale	7,8	8,0
Exportation (Mt)	6,5	6,0
Total Utilisations (Mt)	16,4	16,1
Stock Final (Mt)	1,4	0,9

Marchés céréaliers – Situation UE

Conditions climatiques en Europe

30-day Precipitation Analysis

Observed precipitation (inches) through 13 May 2024



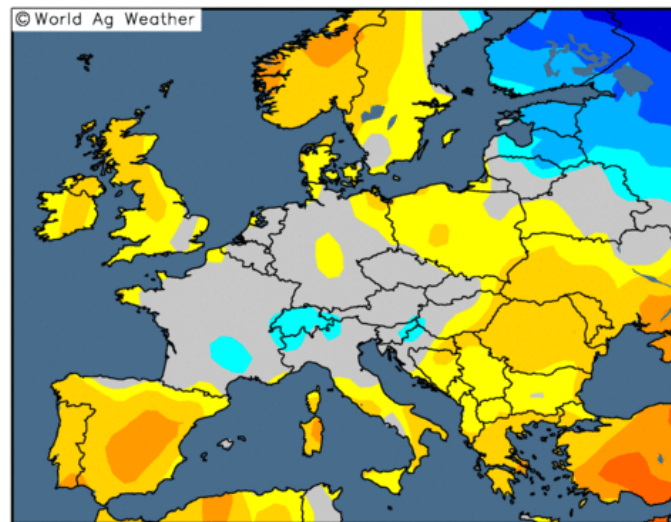
0.1 0.25 0.5 0.75 1 1.5 2 2.5 3 4 5 6 8 10

Map updates daily by approximately 20:30 UTC

- Les conditions ont été humides dans une grande partie de l'Europe (ce qui a été bénéfique pour les cultures)
- Les conditions étaient plus sèches dans certaines régions (Roumanie, Hongrie notamment)
- Retour des précipitations au Portugal ce qui a permis de retrouver 80 % des réserves d'eau

Maximum Temperature Departure from Normal (°F)

30 days ending 13 May 2024



-15 -12 -9 -6 -4 -2 -1 1 2 4 6 9 12 15

Map updates daily by approximately 16:00 UTC

- Alternance entre vagues de froid et périodes de redoux dans une majeure partie de l'Europe
- Il a, en moyenne, fait plus chaud par rapport aux données de long court sur la totalité du continent lors des périodes de redoux

Bilans céréaliers européens (Comité de gestion Cultures Arables du 25 avril)

Juillet - Juin (en Mt) UE27	2019/20	2020/21	2021/22	2022/23	2023/24 avril	2024/25 mars	2024/25 avril	Var. M-1	Var. C-1 (%)
Stock initial	39,5	42,7	40,6	47,2	51,3	48,2	48,6	0,8%	-5,2%
Production	294,5	281,3	293,8	266,8	269,8	278,8	278,5	-0,1%	3,2%
<i>Surfaces (1000/ha)</i>	<i>53 242</i>	<i>51 825</i>	<i>52 126</i>	<i>51 112</i>	<i>50 327</i>	<i>50 566</i>	<i>50 399</i>	<i>-0,3%</i>	<i>0,1%</i>
<i>Rendements (t/ha)</i>	<i>5,53</i>	<i>5,41</i>	<i>5,62</i>	<i>5,22</i>	<i>5,36</i>	<i>5,51</i>	<i>5,52</i>	<i>0,2%</i>	<i>3,0%</i>
Importations	25,8	21,0	22,5	40,3	30,5	26,3	26,4	0,6%	-13,4%
Total disponible	359,8	345,0	356,8	354,2	351,6	353,3	353,6	0,1%	0,6%
Utilisations domestiques	262,0	260,3	260,5	255,4	257,0	257,1	257,1	0,0%	0,1%
<i>Humaine</i>	<i>58,5</i>	<i>58,4</i>	<i>58,5</i>	<i>59,3</i>	<i>59,2</i>	<i>59,3</i>	<i>59,3</i>	<i>0,0%</i>	<i>0,2%</i>
<i>Animale</i>	<i>163,0</i>	<i>162,5</i>	<i>160,9</i>	<i>156,4</i>	<i>156,9</i>	<i>156,9</i>	<i>156,9</i>	<i>0,0%</i>	<i>0,0%</i>
<i>Util. tourteaux</i>	<i>47,5</i>	<i>47,5</i>	<i>48,4</i>	<i>49,9</i>	<i>52,1</i>	<i>52,1</i>	<i>53,1</i>	<i>1,9%</i>	<i>1,9%</i>
<i>Industrielle</i>	<i>29,6</i>	<i>28,7</i>	<i>30,3</i>	<i>29,2</i>	<i>30,3</i>	<i>30,3</i>	<i>30,3</i>	<i>0,0%</i>	<i>0,0%</i>
<i>dont éthanol/carburant</i>	<i>11,4</i>	<i>11,0</i>	<i>11,9</i>	<i>10,8</i>	<i>12,1</i>	<i>12,1</i>	<i>12,1</i>	<i>0,0%</i>	<i>0,0%</i>
<i>Semences</i>	<i>9,1</i>	<i>9,0</i>	<i>9,0</i>	<i>9,0</i>	<i>9,0</i>	<i>9,0</i>	<i>9,0</i>	<i>0,0%</i>	<i>0,0%</i>
<i>Pertes</i>	<i>1,8</i>	<i>1,7</i>	<i>1,8</i>	<i>1,6</i>	<i>1,6</i>	<i>1,7</i>	<i>1,7</i>	<i>-0,1%</i>	<i>3,2%</i>
Exportations	55,1	42,9	46,9	47,9	46,0	47,5	47,5	0,0%	3,2%
Total utilisations	317,2	303,2	307,4	303,4	303,0	304,6	304,6	0,0%	0,5%
Stock final	42,7	41,8	49,4	50,9	48,6	48,7	48,9	0,5%	0,6%
<i>Ratio Stock/Conso.</i>	13%	14%	16%	17%	16%	16%	16%		

Bilan européen blé tendre (Comité de gestion Cultures Arables du 25 avril)

Juillet - Juin (en Mt) UE27	2019/20	2020/21	2021/22	2022/23	2023/24 avril	2024/25 mars	2024/25 avril	Var. M-1	Var. C-1
Stock initial	9,4	9,6	8,6	15,4	19,7	19,9	20,4	2,5%	3,6%
Production	131,1	118,3	130,1	125,8	125,6	120,8	120,2	-0,5%	-4,3%
<i>Surfaces (1000/ha)</i>	22 068	20 664	21 816	21 929	21 752	20 947	20 840	-0,5%	-4,2%
<i>Rendements (t/ha)</i>	5,94	5,71	5,91	5,74	5,77	5,76	5,77	0,2%	0,0%
Importations	2,7	2,0	2,8	9,6	8,0	4,3	4,5	3,8%	-43,5%
Total disponible	143,3	129,9	141,5	150,9	153,4	145,1	145,2	0,1%	-5,3%
Utilisations domestiques	96,8	93,6	95,7	98,9	101,9	102,0	102,0	0,0%	0,1%
<i>Humaine</i>	41,2	41,0	41,1	41,6	41,5	41,6	41,6	0,0%	0,2%
<i>Animale</i>	40,5	38,2	39,8	43,1	45,8	45,8	45,8	0,0%	0,0%
<i>Industrielle</i>	9,7	9,1	9,4	8,8	9,2	9,2	9,2	0,0%	0,0%
<i>dont</i> <i>éthanol/carburant</i>	3,7	3,1	3,4	2,8	3,4	3,4	3,4	0,0%	0,0%
<i>Semences</i>	4,6	4,6	4,6	4,6	4,6	4,6	4,6	0,0%	0,0%
<i>Pertes</i>	0,8	0,7	0,8	0,8	0,8	0,7	0,7	-0,5%	-4,3%
Exportations	36,9	27,4	29,3	32,7	31,0	31,0	31,0	0,0%	-0,1%
Total utilisations	133,7	121,0	124,9	131,5	132,9	132,9	132,9	0,0%	0,0%
Stock final	9,6	8,9	16,6	19,4	20,4	12,1	12,2	0,9%	-40,3%
<i>Ratio Stock/Conso.</i>	7%	7%	13%	15%	15%	9%	9%		

Bilan européen blé dur (Comité de gestion Cultures Arables du 25 avril)

Juillet - Juin (en Mt) UE27	2019/20	2020/21	2021/22	2022/23	2023/24 avril	2024/25 mars	2024/25 avril	Var. M-1	Var. C-1
Stock initial	2,3	1,7	2,2	1,3	0,9	1,2	1,1	-8,6%	25,2%
Production	7,4	7,3	7,7	7,5	7,0	6,7	6,9	3,0%	-2,0%
<i>Surfaces (1000/ha)</i>	2 145	2 112	2 260	2 283	2 142	1 954	1 979	1,3%	-7,6%
<i>Rendements (t/ha)</i>	3,45	3,48	3,57	3,27	3,26	3,41	3,46	1,5%	6,1%
Importations	2,4	2,9	1,4	2,0	2,8	2,4	2,4	0,0%	-13,7%
Total disponible	12,1	12,0	11,3	10,8	10,6	10,2	10,3	1,0%	-2,9%
Utilisations domestiques	9,0	9,0	9,1	9,2	9,0	9,0	9,0	0,0%	0,2%
<i>Humaine</i>	8,1	8,1	8,1	8,2	8,1	8,2	8,2	0,0%	0,2%
<i>Animale</i>	0,4	0,4	0,5	0,5	0,3	0,3	0,3	0,0%	0,0%
<i>Industrielle</i>	0,1	0,1	0,1	0,1	0,1	0,1	0,1	0,0%	0,0%
<i>dont éthanol/carburant</i>	0,0	0,0	0,0	0,0	0,0	0,0	0,0		
<i>Semences</i>	0,4	0,4	0,4	0,4	0,4	0,4	0,4	0,0%	0,0%
<i>Pertes</i>	0,0	0,0	0,0	0,0	0,0	0,0	0,0	3,0%	-2,0%
Exportations	1,3	0,8	1,1	0,9	0,6	0,9	0,9	0,0%	58,1%
Total utilisations	10,3	9,8	10,3	10,1	9,6	9,9	9,9	0,0%	3,8%
Stock final	1,7	2,2	1,0	0,8	1,1	0,3	0,4	33,4%	-63,2%
<i>Ratio Stock/Conso.</i>	17%	22%	10%	8%	11%	3%	4%		

Bilan européen maïs (Comité de gestion Cultures Arables du 25 avril)

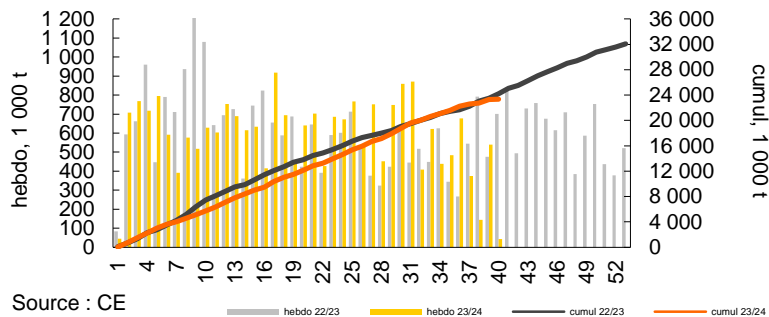
Juillet - Juin (en Mt) UE27	2019/20	2020/21	2021/22	2022/23	2023/24 avril	2024/25 mars	2024/25 avril	VAR. M-1	Var. C-1
Stock initial	23,8	21,8	19,5	20,2	20,4	19,3	19,3	0,0%	-5,6%
Production	70,1	68,0	72,7	53,1	62,3	69,0	69,0	0,0%	10,8%
<i>Surfaces (1000/ha)</i>	8 911	9 254	9 247	8 839	8 391	9 151	9 152	0,0%	9,1%
<i>Rendements (t/ha)</i>	7,87	7,29	7,91	6,01	7,42	7,54	7,54	0,0%	1,6%
Importations	18,5	14,5	16,3	26,1	17,5	17,4	17,4	0,0%	-0,5%
Total disponible	112,4	104,3	108,6	99,4	100,2	105,7	105,7	0,0%	5,5%
Utilisations domestiques	84,7	80,3	82,0	74,9	76,4	76,7	76,7	0,0%	0,3%
<i>Humaine</i>	4,7	4,7	4,7	4,7	4,7	4,7	4,7	0,0%	0,2%
<i>Animale</i>	68,1	63,5	64,6	58,0	58,9	59,1	59,1	0,0%	0,3%
<i>Industrielle</i>	11,1	11,3	11,9	11,4	12,0	12,0	12,0	0,0%	0,0%
<i>dont éthanol/carburant</i>	6,2	6,2	6,8	6,3	6,9	6,9	6,9	0,0%	0,0%
<i>Semences</i>	0,4	0,4	0,4	0,4	0,4	0,4	0,4	0,0%	0,0%
<i>Pertes</i>	0,4	0,4	0,4	0,3	0,4	0,4	0,4	0,0%	10,8%
Exportations	5,9	3,7	6,6	4,2	4,5	4,8	4,8	0,0%	7,7%
Total utilisations	90,6	84,0	88,6	79,0	80,9	81,5	81,5	0,0%	0,7%
Stock final	21,8	20,3	20,0	20,4	19,3	24,2	24,2	0,0%	25,4%
<i>Ratio Stock/Conso.</i>	24%	24%	23%	26%	24%	30%	30%		

Bilan européen orges (Comité de gestion Cultures Arables du 25 avril)

Juillet - Juin (en Mt) UE27	2019/20	2020/21	2021/22	2022/23	2023/24 avril	2024/25 mars	2024/25 avril	Var. M-1	Var. C-1
Stock initial	2,0	4,4	4,5	4,1	5,6	4,3	4,3	0,0%	-23,9%
Production	55,0	54,0	52,0	51,5	47,5	53,7	53,6	-0,2%	12,8%
Surfaces (1000/ha)	11 139	11 019	10 268	10 289	10 323	10 683	10 592	-0,9%	2,6%
Rendements (t/ha)	4,94	4,89	5,01	5,00	4,60	5,03	5,06	0,6%	10,0%
Importations	1,9	1,2	1,1	2,0	1,7	1,6	1,6	0,0%	-5,1%
Total disponible	58,9	59,6	57,5	57,6	54,9	59,6	59,5	-0,2%	8,4%
Utilisations domestiques	44,0	44,4	42,5	42,0	41,1	41,1	41,1	0,0%	0,1%
Humaine	0,4	0,4	0,4	0,4	0,4	0,4	0,4	0,0%	0,2%
Animale	34,5	35,6	33,0	32,5	31,5	31,5	31,5	0,0%	0,0%
Industrielle	6,7	6,0	6,7	6,7	6,8	6,8	6,8	0,0%	0,0%
dont									
éthanol/carburant	0,4	0,4	0,4	0,4	0,5	0,5	0,5	0,0%	0%
Semences	2,1	2,1	2,1	2,1	2,1	2,1	2,1	0,0%	0,0%
Pertes	0,3	0,3	0,3	0,3	0,3	0,3	0,3	-0,2%	12,8%
Exportations	10,5	10,6	10,5	9,9	9,5	10,3	10,3	0,0%	8,5%
Total utilisations	54,5	55,1	53,0	51,9	50,6	51,4	51,4	0,0%	1,7%
Stock final	4,4	4,5	4,5	5,7	4,3	8,2	8,1	-1,4%	88,0%
Ratio Stock/Conso.	8%	8%	9%	11%	9%	16%	16%		

Échanges UE/Pays tiers (jusqu'au 1^{er} avril, données TAXUD)

Exportations blé tendre (grains + farine)

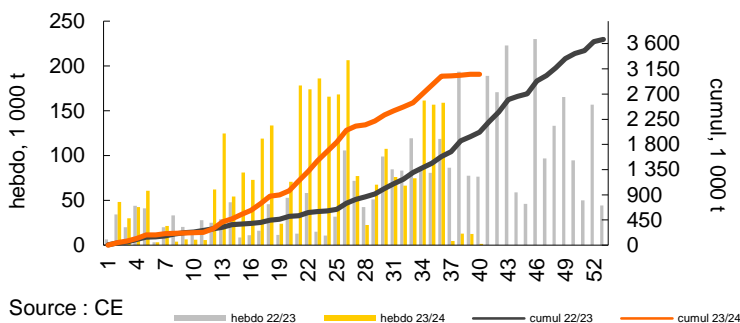


Destinations des exportations de blé tendre - grain (hors UE)

Destination	MY 2023/24		MY 2022/23	
	tonnes	share	tonnes	share
Morocco	3 316 470	14,4%	3 808 285	16,0%
Nigeria	2 225 782	9,7%	1 972 849	8,3%
Algeria	2 070 415	9,0%	3 470 483	14,5%
China	1 743 712	7,6%	996 958	4,2%
Egypt	1 316 376	5,7%	1 628 206	6,8%

Au 1^{er} avril 2024, selon les données TAXUD, les exportations de blé tendre (grains + farine) de l'UE s'élevaient à 23,3 Mt, en baisse de 4 % par rapport à la même période l'an passé (+ 6 % / N-2).

Exportations maïs (grains)

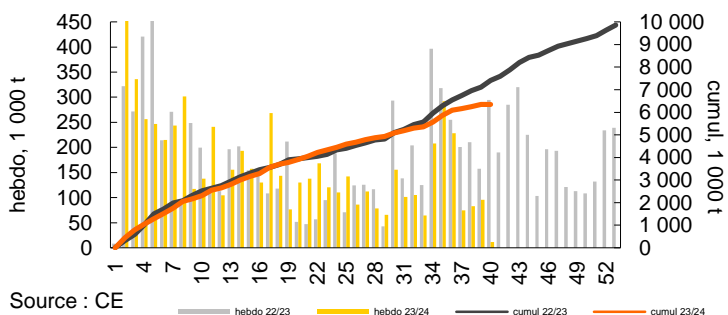


Destinations des exportations de maïs - grain (hors UE)

Destination	MY 2023/24		MY 2022/23	
	tonnes	share	tonnes	share
Iran (Islamic Republic of)	862 372	28,2%	109 309	5,4%
Korea (Republic of)	644 864	21,1%	394 105	19,5%
United Kingdom	571 191	18,7%	382 277	18,9%
Türkiye	221 591	7,3%	75 099	3,7%
Morocco	138 486	4,5%	52 687	2,6%

Au 1^{er} avril 2024, pour la campagne 23/24, les exportations de maïs s'affichent en augmentation de 51 % (- 39 % / N-2) par rapport au rythme des exportations de l'an passé, à 3 Mt.

Exportations orges (grains + malt)



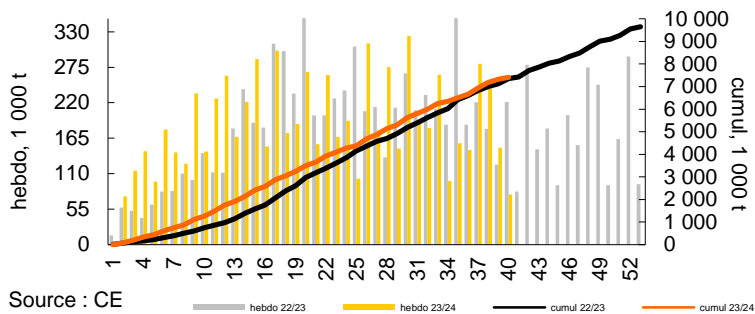
Destinations des exportations d'orges – grain (hors UE)

Destination	MY 2023/24		MY 2022/23	
	tonnes	share	tonnes	share
China	2 123 184	50,7%	1 579 500	31,8%
Morocco	850 859	20,3%	178 671	3,6%
Algeria	314 896	7,5%	21 991	0,4%
Jordan	158 878	3,8%	465 549	9,4%
Saudi Arabia	155 884	3,7%	1 159 769	23,4%

Au 1^{er} avril 2024, pour la campagne 23/24, les exportations d'orges (grains + malt) s'élevaient à 6,3 Mt. Le rythme des exportations d'orges s'affiche en baisse de 14 % par rapport au rythme de l'an passé (- 27 % / N-2).

Échanges UE/Pays tiers (jusqu'au 1^{er} avril 2024, données TAXUD)

Importations blé tendre (grains + farine)

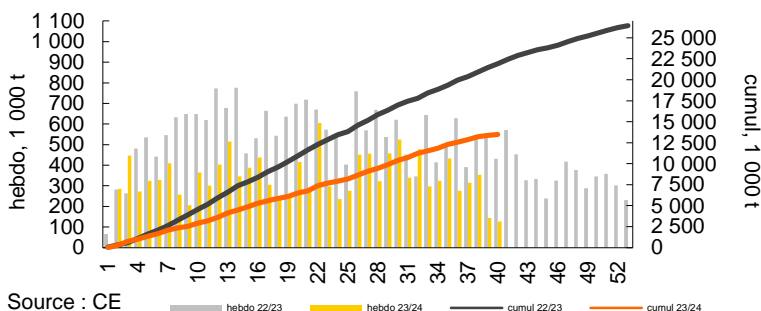


Origines des importations de blé tendre - grain (hors UE)

Origin	MY 2023/24		MY 2022/23	
	tonnes	share	tonnes	share
Ukraine	5 051 899	69,8%	4 575 082	64,7%
Canada	653 631	9,0%	344 819	4,9%
Moldova	556 215	7,7%	220 299	3,1%
Russia	312 385	4,3%	256 618	3,6%
Serbia	250 226	3,5%	212 920	3,0%

Au 1^{er} avril 2024, selon les données TAXUD, les importations de blé tendre (grains + farine) de l'UE s'élevèrent à 7,4 Mt, en légère hausse de 1 % par rapport à la même période de l'an passé (+ 225 % / N-2).

Importations maïs (grains)

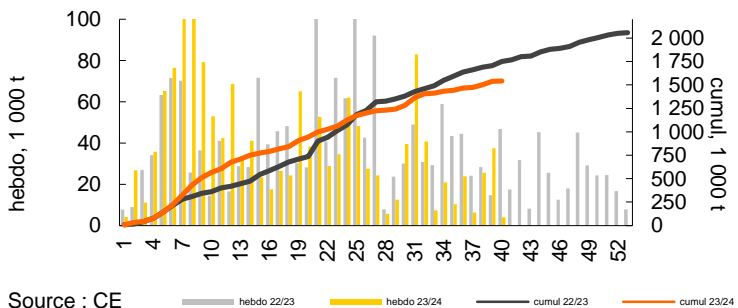


Origines des importations de maïs - grain (hors UE)

Origin	MY 2023/24		MY 2022/23	
	tonnes	share	tonnes	share
Ukraine	9 028 211	66,9%	11 992 607	54,8%
Brazil	2 772 564	20,5%	7 900 939	36,1%
Serbia	414 962	3,1%	356 528	1,6%
Canada	410 207	3,0%	816 431	3,7%
Russia	272 988	2,0%	212 366	1,0%

Au 1^{er} avril 2024, pour la campagne 23/24, les importations de maïs s'affichent en baisse de 38 % (+ 10 % / N-2) par rapport au rythme d'importations de l'an passé, à 13,5 Mt.

Importations orges (grains + malt)



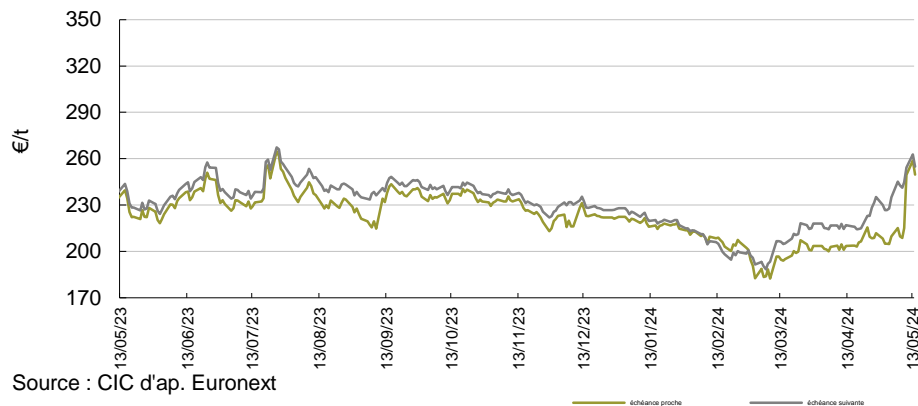
Origines des importations de orges - grain (hors UE)

Origin	MY 2023/24		MY 2022/23	
	tonnes	share	tonnes	share
Ukraine	730 797	48,3%	777 886	45,0%
United Kingdom	553 839	36,6%	889 837	51,5%
Moldova	105 406	7,0%	37 253	2,2%
Russia	59 106	3,9%	-----	-----
Serbia	55 988	3,7%	12 098	0,7%

Au 1^{er} avril 2024, pour la campagne 23/24, les importations d'orges (grains + malt) s'élevèrent à 1,5 Mt. Le rythme des importations d'orges s'affiche en baisse de 12 % par rapport au rythme de l'an passé (+ 96 % / N-2).

Évolutions des cours sur Euronext

Blé meunier Euronext



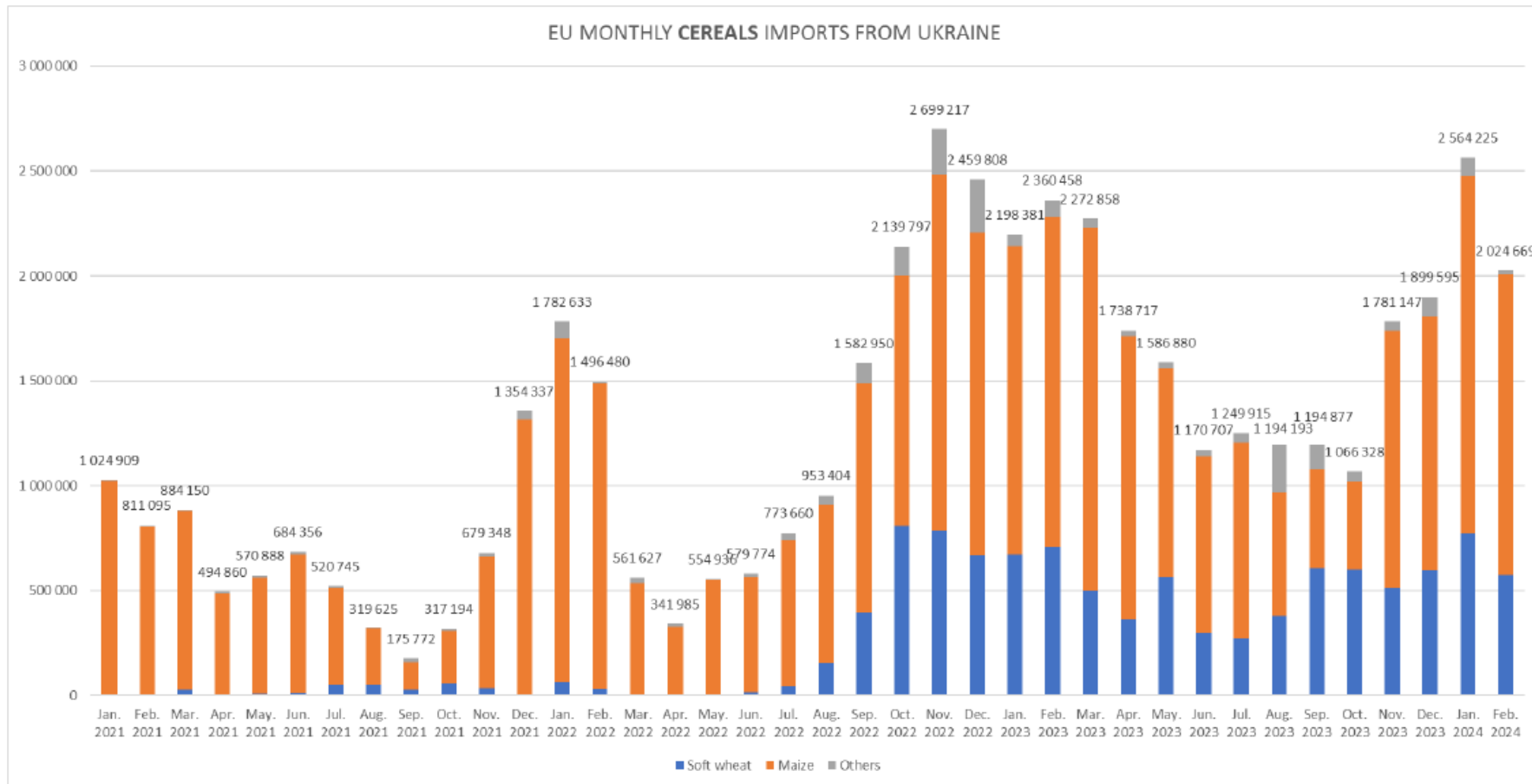
- L'échéance mai s'est conclue vendredi dernier dans une période de forte volatilité, entrainant des mouvements pour la nouvelle échéance (septembre). Les inquiétudes quant aux récoltes Russes, notamment, ont tiré les prix du blé meunier européen à des niveaux très élevés.
- Le rapproché s'est établi lundi à 258,75 €/t.
- Il a légèrement rebaisé à partir de mardi, à 249,75 €/t

Maïs Euronext



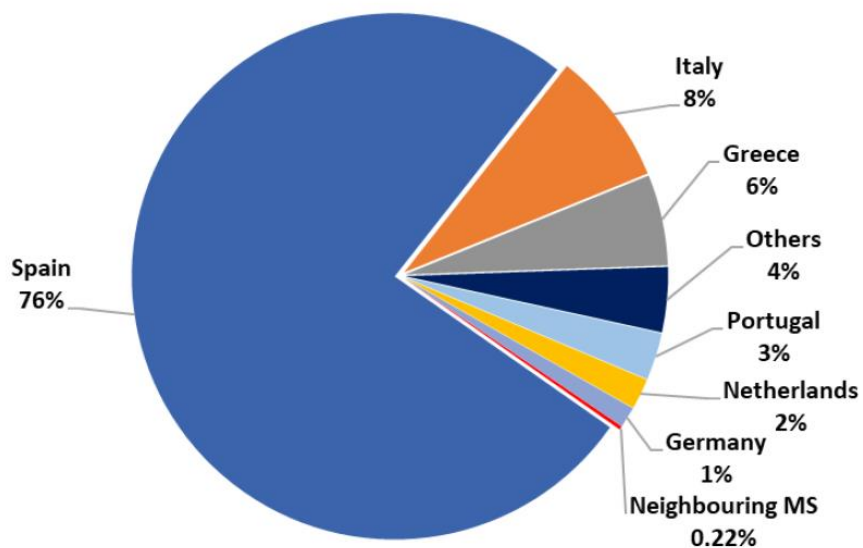
- Le rapproché du maïs suit le rythme du blé meunier à la hausse, même si l'augmentation reste moindre. Il retrouve néanmoins des niveaux qui n'avaient pas été atteints depuis plusieurs mois.
- Il s'est établi lundi (13/05) à 213 €/t et mardi (14/05) à 210,25 €/t.

Importations européennes d'Ukraine 1/2



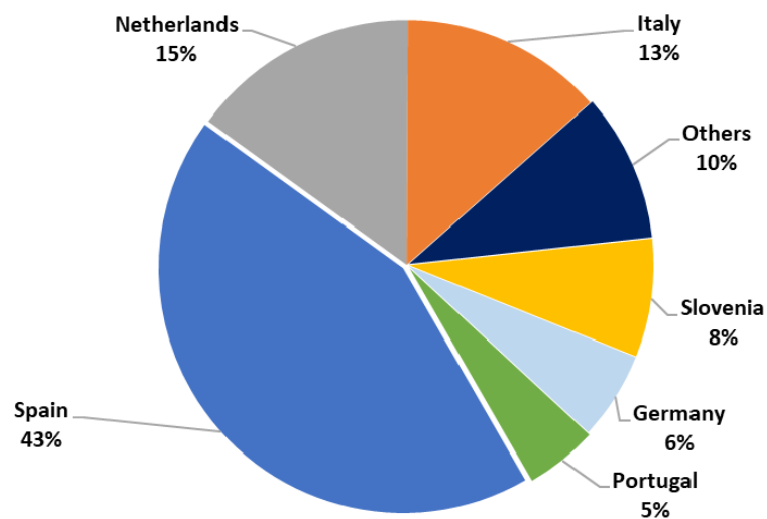
Importations européennes d'Ukraine 2/2

WHEAT IMPORTS FROM UKRAINE
SHARE OF THE MAIN IMPORTING MEMBER STATES



Source: Eurostat/Comext; share based on import data for the period July 2023 - February 2024

MAIZE IMPORTS FROM UKRAINE
SHARE OF THE MAIN IMPORTING MEMBER STATES



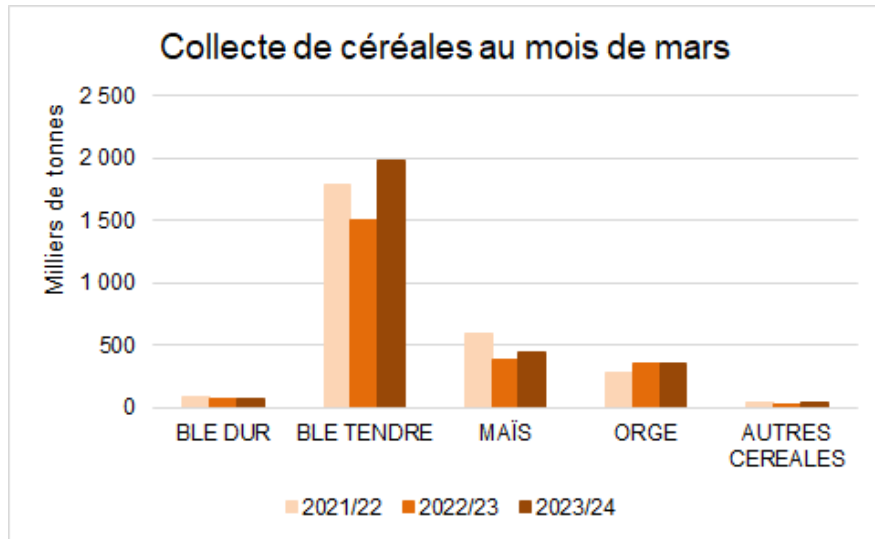
Source: Eurostat/Comext; share based on import data for the period July 2023 - February 2024

- Marchés céréaliers – Situation française
- *2023/24 : Données états déclaratifs FranceAgriMer disponibles à 9 mois de campagne (juillet-février)*
 - *Données SSP au 1^{er} mai 2024*

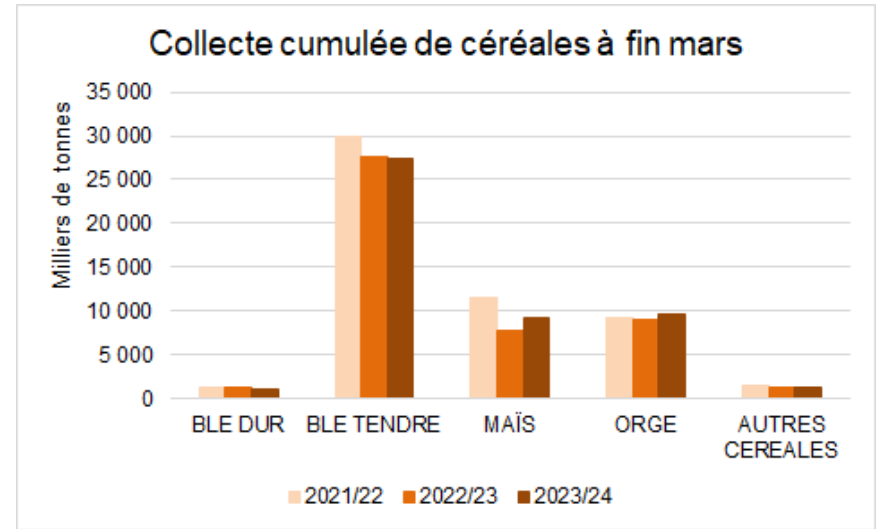
Collecte de céréales à fin mars 2024 (en tonnes)

De la gauche vers la droite : chiffres récolte 2021, 2022, 2023

Entrées de collecte mars



Collecte cumulée mars



	CAMPAGNE 2021/2022 Récolte 2021		CAMPAGNE 2022/2023 Récolte 2022		CAMPAGNE 2023/2024 Récolte 2023		Evolution mars 2024/ mars 2023	
	Entrées de collecte mars 22	Collecte cumulée à fin 03/2022	Entrées de collecte mars 23	Collecte cumulée à fin 03/2023	Entrées de collecte mars 24	Collecte cumulée à fin 03/2024	En entrées collecte	En collecte cumulée
BLE DUR	87 555	1 348 095	61 701	1 195 302	71 257	1 134 139	15,5%	-5,1%
BLE TENDRE	1 786 478	29 978 828	1 499 847	27 565 417	1 980 584	27 419 403	32,1%	-0,5%
MAÏS	595 650	11 551 284	384 123	7 657 781	435 796	9 163 786	13,5%	19,7%
ORGE	271 698	9 225 140	357 199	9 034 793	354 533	9 635 242	-0,7%	6,6%
AUTRES CEREALES	40 316	1 541 922	30 740	1 265 280	32 615	1 342 479	6,1%	6,1%
TOTAL CEREALE	2 781 696	53 645 269	2 333 609	46 718 574	2 874 784	48 695 050	23,2%	4,2%

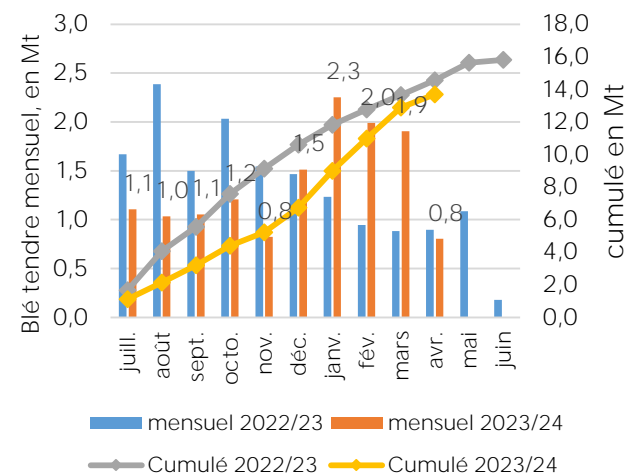
- Collecte toutes céréales du mois de mars équivalente à celle du mois dernier (-0,13 %) et supérieure de 23 % par rapport à la campagne précédente.
- **Le maïs grain est toujours en progression en collecte cumulée de 20 % par rapport à l'an passé.**
- Les stocks en dépôt de blé tendre décroissent de 0,95 Mt en mars comparés à février 2024 pour atteindre 3,02 Mt à fin mars 2024.

Source : FranceAgriMer

Bilan français du blé tendre

1 000 t	2021/22	2022/23	2023/24	2023/24	Var. m-1	Évol 2023/24 / 2022/23
juillet - juin		<i>Prov. Mai- 2024</i>	<i>Prév. Avril- 2024</i>	<i>Prév. mai- 2024</i>		
					<i>en kt</i>	
Production	35 396	33 694	35 059	35 059	0	4%
Stock initial	2 321	2 780	2 540	2 540	0	-9%
Collecte	32 324	30 662	31 872	31 862	-10	4%
Importations	212	152	150	140	-10	-8%
Total disponible	34 857	33 594	34 561	34 541	-20	3%
Utilisations domestiques	15 100	14 099	14 113	13 923	-190	-1%
<i>Panification</i>	<i>2 824</i>	<i>2 790</i>	<i>2 750</i>	<i>2 750</i>	<i>0</i>	<i>-1%</i>
<i>Biscot., biscuit. et pât, indus.</i>	<i>1 184</i>	<i>1 143</i>	<i>1 145</i>	<i>1 145</i>	<i>0</i>	<i>0%</i>
<i>Amidon/Glut.</i>	<i>2 711</i>	<i>2 518</i>	<i>2 220</i>	<i>2 100</i>	<i>-120</i>	<i>-17%</i>
<i>Alcool (yc biocarburants)</i>	<i>1 650</i>	<i>1 651</i>	<i>1 652</i>	<i>1 653</i>	<i>1</i>	<i>0%</i>
<i>FAB</i>	<i>4 619</i>	<i>4 456</i>	<i>4 650</i>	<i>4 580</i>	<i>-70</i>	<i>3%</i>
<i>Autres</i>	<i>2 112</i>	<i>1 612</i>	<i>1 728</i>	<i>1 728</i>	<i>0</i>	<i>7%</i>
Exportations de grains	16 910	16 651	16 388	16 403	15	-1%
<i>Pays tiers</i>	<i>8 778</i>	<i>10 154</i>	<i>10 000</i>	<i>10 050</i>	<i>50</i>	<i>-1%</i>
<i>UE</i>	<i>8 013</i>	<i>6 389</i>	<i>6 281</i>	<i>6 246</i>	<i>-35</i>	<i>-2%</i>
Exportations de farine	297	304	308	313	5	3%
Total utilisé	32 308	31 054	30 810	30 639	-170	-1%
Stock final	2 780	2 540	3 751	3 902	151	54%

Exportations françaises de blé tendre



Sources : Douane française, SGS, Refinitiv, données arrêtées au 07/05/2024

Campagne 2023/24

Utilisations intérieures

- Amidonnerie : nouvelle révision en baisse de 120 kt sur base du réalisé à 9 mois
- FAB : revues en baisse de 70 kt (hausse des prix du blé)

Exportations de grains

- UE : révision en baisse vers les Pays-Bas, Irlande
- Pays tiers : révision en hausse de 50 kt vers Royaume-Uni

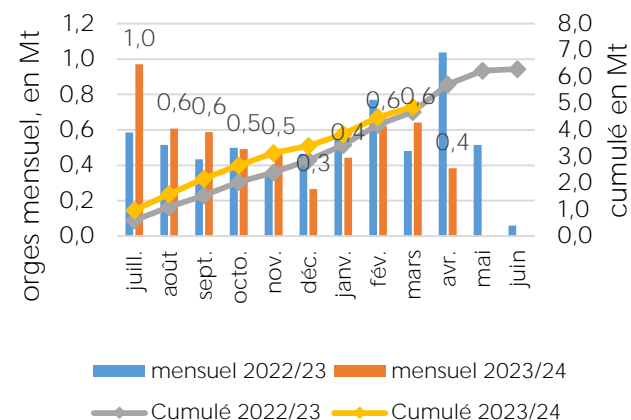
Stock final : alourdi de +151 kt à 3,9 Mt

Source : FranceAgriMer, Douane française

Bilan français des orges

1 000 t	2021/2 2	2022/23	2023/24	2023/24	Var. m-1	Évol
juillet - juin		<i>Prov. Mai- 2024</i>	<i>Prév. Avril- 2024</i>	<i>Prév. mai- 2024</i>	<i>en kt</i>	<i>2023/24 / 2022/23</i>
Production	11 455	11 418	12 271	12 271	0	7%
Stock initial	786	1 082	1 013	1 013	0	-6%
Collecte	9 661	9 686	10 599	10 565	-34	9%
Importations	43	40	40	40	0	0%
Total disponible	10 490	10 807	11 652	11 618	-34	7%
Utilisations domestiques	1 793	2 122	2 030	2 030	0	-4%
<i>FAB</i>	<i>1 064</i>	<i>1 201</i>	<i>1 100</i>	<i>1 100</i>	<i>0</i>	<i>-8%</i>
<i>Malterie</i>	<i>249</i>	<i>319</i>	<i>340</i>	<i>340</i>	<i>0</i>	<i>7%</i>
Exportations	6 213	6 310	6 637	6 689	52	-7%
<i>Pays tiers</i>	<i>3 379</i>	<i>3 111</i>	<i>3 600</i>	<i>3 700</i>	<i>100</i>	<i>19%</i>
<i>UE</i>	<i>2 812</i>	<i>3 178</i>	<i>3 016</i>	<i>2 968</i>	<i>-48</i>	<i>-7%</i>
Exportations de malt	1 402	1 363	1 320	1 320	0	-3%
Total utilisé	9 409	9 795	9 987	10 039	52	2%
Stock final	1 082	1 013	1 664	1 579	-86	56%
<i>Stock/Conso.</i>	<i>11%</i>	<i>10%</i>	<i>17%</i>	<i>16%</i>		

Exportations françaises d'orges



Sources : Douane française, SGS, Refinitiv (avril), données arrêtées au 07/05/24

Campagne 2023/24

Offre:

- Collecte : revue en baisse de 34 kt

Exportations de grains :

- UE : révision en baisse vers l'Espagne
- Pays tiers : révision en hausse vers la Chine

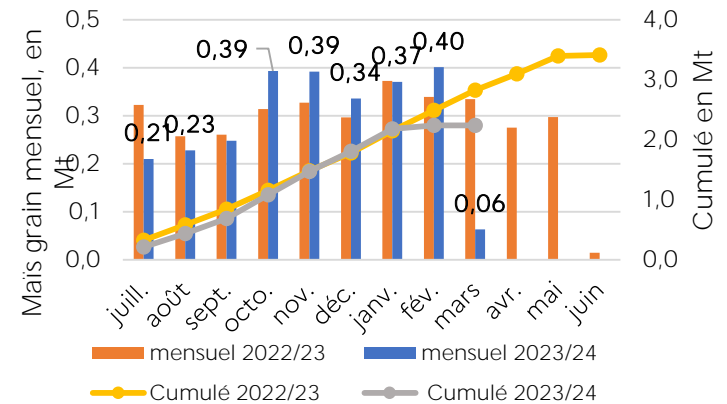
Stock final : légère baisse de 86 kt

Source : FranceAgriMer, Douane française

Bilan français du maïs grains – hors maïs humide

1 000 t	2021/22	2022/23	2023/24	2023/24	Var. m-1	Évol
juillet - juin		Prov. Mai- 2024	Prév. Avril- 2024	Prév. mai- 2024	en kt	2023/24 / 2022/23
Production	14 400	10 103	11 912	11 912	0	18%
Stock initial	1 751	2 315	1 654	1 654	0	-29%
Collecte	12 596	8 629	10 611	10 648	37	23%
Importations	489	667	330	330	0	-51%
Total disponible	14 836	11 612	12 595	12 632	37	9%
Utilisations						
domestiques	6 784	5 996	6 072	6 103	30	2%
Amidonnerie	1 885	1 736	1 520	1 500	-20	-14%
Semoulerie	128	120	115	115	0	-4%
Alcool (yc biocarburants)	530	531	530	530	0	0%
FAB	2 987	2 441	2 700	2 750	50	13%
Autres	1 254	1 169	1 207	1 208	0	3%
Exportations de grains	5 593	3 813	4 047	4 123	76	8%
Pays tiers	590	403	420	420	0	4%
UE	4 905	3 319	3 527	3 603	76	9%
Exportations de farine et semoule	143	148	140	135	-5	-9%
Total utilisé	12 520	9 958	10 259	10 361	101	4%
Stock final	2 315	1 654	2 336	2 271	-65	37%
<i>Stock/Conso.</i>	<i>18%</i>	<i>17%</i>	<i>23%</i>	<i>22%</i>		

Exportations françaises de maïs



Source : Douane française et SGS (avril), Refinitiv au 07/05

Campagne 2023/24

Disponibilités :

- Hausse de 37 kt

Utilisations intérieures :

- Amidonnerie revue en baisse de 20 kt au vu de la conjoncture économique
- FAB revus en hausse de 50 kt sur base du réalisé et compétitivité prix/blé

Exportations de grains :

- UE : révision en hausse sur l'Europe du Sud
- Pays tiers : inchangé

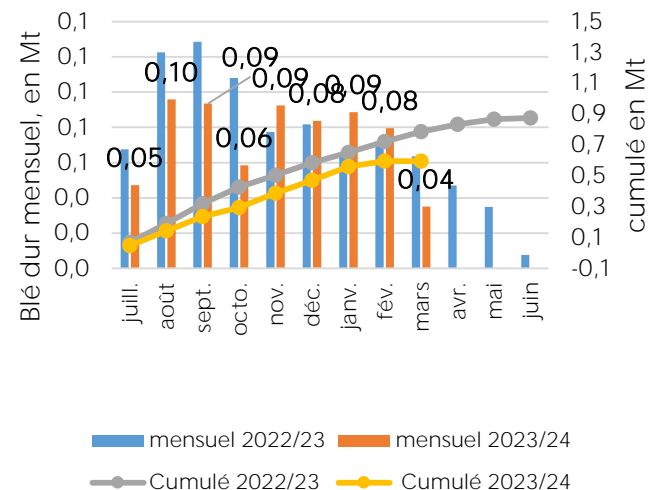
Stock : baisse de 65 kt du stock de report à 2,3 Mt

Source : FranceAgriMer, Douane française

Bilan français du blé dur

1 000 t	2021/22	2022/23	2023/24	2023/24	Var. m-1	Évol
juillet - juin		<i>Prov. Mai-2024</i>	<i>Prév. Avril- 2024</i>	<i>Prév. mai- 2024</i>		<i>2023/24 / 2022/23</i>
					<i>en kt</i>	
Production	1 593	1 346	1 284	1 284	0	-5%
Stock initial	155	147	162	162	0	10%
Collecte	1 505	1 298	1 193	1 220	27	-6%
Importations	33	30	25	25	0	-16%
Ajustement	208	230	240	260	20	13%
Total disponible	1 900	1 706	1 620	1 667	47	-2%
Utilisations domestiques	563	531	533	533	0	0%
<i>Semoulerie</i>	<i>521</i>	<i>496</i>	<i>500</i>	<i>500</i>	<i>0</i>	<i>1%</i>
Exportations	1 084	920	875	915	40	0%
<i>Pays tiers</i>	<i>94</i>	<i>121</i>	<i>130</i>	<i>135</i>	<i>5</i>	<i>12%</i>
<i>UE</i>	<i>990</i>	<i>798</i>	<i>745</i>	<i>780</i>	<i>35</i>	<i>-2%</i>
Exportations de semoule et farine	105	93	100	100	0	8%
Total utilisé	1 753	1 543	1 508	1 548	40	0%
Stock final	147	162	112	119	7	-27%
<i>Stock/Conso.</i>	<i>8%</i>	<i>11%</i>	<i>7%</i>	<i>8%</i>		

Exportations françaises de blé dur



Source : Données Douanes françaises, SGS (mars)

Campagne 2023/24

Collecte : révision en hausse (+ 27 kt)

Ajustements : revus en hausse pour s'ajuster à la réalité des stocks

Exportations de grains: en hausse de 40 kt

Stock final : toujours attendu très tendu pour 2023/24

Source : FranceAgriMer, Douane française

Merci pour votre attention

Retrouvez FranceAgriMer sur internet :



Site de FranceAgriMer : <https://www.franceagrimer.fr/>



VISIONet, site Open Data : <https://visionet.franceagrimer.fr>



Céré'Obs, suivi des cultures : <https://cereobs.franceagrimer.fr>



@FranceAgriMer



FranceAgriMer