

Note de conjoncture

> Analyse économique de la filière riz de FranceAgriMer



• numéro 37 / juillet/août 2011 / **Marché mensuel du riz**

La production mondiale de riz pour la prochaine campagne est projetée en hausse de près de 3 % par rapport à 2010/11, soit un nouveau record de 456,3 Mt, équivalent blanchi. L'essentiel des gains provient des pays asiatiques tels que l'Inde, la Chine, l'Indonésie, mais aussi le Pakistan, l'Égypte. L'utilisation mondiale de riz est prévue à un niveau identique à celui de la production. Les stocks de clôture seraient inchangés par rapport à ceux estimés pour cette campagne, soit 96,3 Mt. Les échanges internationaux 2012 sont projetés en hausse de 3 %, avec 32,1 Mt. En juillet, les cours mondiaux sont restés fermes. Les mesures annoncées par le nouveau gouvernement thaïlandais, la libéralisation d'1Mt de riz d'exportation par l'Inde, ont troublé les marchés asiatiques.

ANALYSE DU MARCHÉ MONDIAL

> La production mondiale en 2011/12

La production mondiale de la prochaine campagne est projetée à 456,3 Mt, équivalent blanchi, par l'USDA, légèrement inférieure à celle annoncée au cours du mois dernier, mais toujours à un niveau record, plus de 1 % par rapport à la campagne actuelle. La plus forte réduction ce mois-ci est attribuée aux États-Unis, moins 400 000 t par rapport aux dernières prévisions. De mauvaises conditions climatiques ont affecté les principales régions productrices dans le Sud du pays et devraient se traduire par un repli de la production à 6 Mt au lieu de 7,4 Mt en 2010/11, le niveau le plus bas aux États-Unis depuis plus de dix ans. Ce recul est aussi la conséquence d'une forte contraction des superficies plantées en riz.

A l'inverse, les estimations de production de l'Égypte ont été revues en hausse ce mois-ci, pour la prochaine campagne. Corrigés avec plus de 350 000 tonnes, les chiffres avancés ce mois-ci par l'USDA, font état de 4,35 Mt, soit une progression de 40 % au regard de la production estimée de 2010/11.

La production de l'Inde est aussi attendue en nette progression avec 97 Mt, contre 94,5 Mt cette année.

Les estimations de la production mondiale pour la campagne 2010/11, légèrement révisées (+ 200 000 t), ont été portées à 450,2 Mt, pour traduire un chiffre officiel plus élevé pour l'Inde et l'Amérique du Sud.

> La consommation mondiale en 2011/12

L'utilisation de riz pour la prochaine campagne est projetée à un record absolu de 456,3 Mt, en dépit d'une baisse estimée par rapport aux dernières prévisions, de 1,7 Mt. Cette progression d'une année sur l'autre de quelques 10 millions de tonnes va, en grande partie, refléter la croissance en Extrême Orient, tout particulièrement en Inde, Chine et au Bangladesh. Même en tenant compte de l'annonce officielle que l'Inde permettra des exportations de riz non basmati par le secteur privé, pour la première fois, en bientôt quatre ans, une grosse récolte semée en été et des réserves nationales abondantes devraient tout de même permettre une hausse du total de l'utilisation par le pays, à un record de 93,7 Mt (contre 91,6 Mt en 2010/11). Concernant la Chine, la consommation est attendue à un pic absolu de 136,7 Mt (134,8 Mt cette année).

Au Bangladesh, l'utilisation du riz est projetée à 34,2 Mt au cours de la prochaine campagne (32,8 Mt en 2010/11). La consommation de l'Afrique Subsaharienne est attendue en hausse de 2 % en 2011/12, avec 21,8 Mt prévues.

Les estimations de consommation mondiale pour la campagne 2010/11 s'établissent à 446 Mt, soit 9 Mt de plus qu'au cours de la campagne précédente. Cette augmentation est presque entièrement due à des hausses en Asie, notamment en Inde, où la consommation est estimée en hausse de 4 %, à 90,7 Mt, mais aussi en Chine, avec 134,8 Mt (contre 133,7 Mt).

> Stocks de fin de campagne 2011/12

Les stocks mondiaux de clôture de la prochaine campagne, sont projetés à 96,3 Mt, (+ 1,4 Mt sur les prévisions du mois dernier) inchangés par rapport à cette campagne.

Les stocks chinois, qui représentent les 2/5^e des réserves mondiales, même s'il n'entrent pas (ou peu) dans les échanges du marché international, ont été projetés en hausse à 42,7 Mt (41,5 Mt estimés en fin de la campagne en cours). Les chiffres des stocks de clôture détenus par les principaux exportateurs (hormis ceux des États-Unis) annoncent une progression plus significative pour le marché mondial, avec 30,8 Mt, soit 6 % supérieur aux estimations des inventaires de fin de campagne 2010/11.

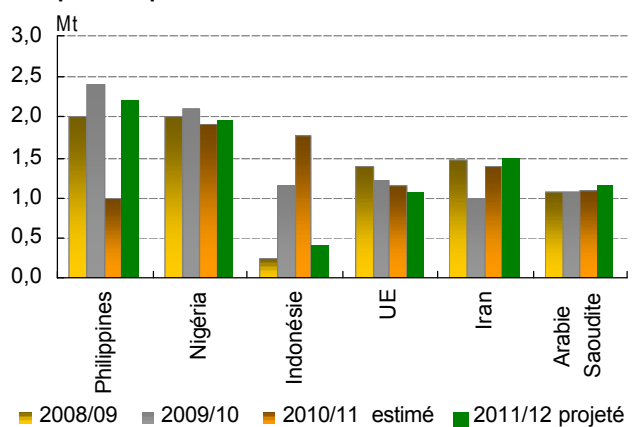
Pour 2011/12, le ratio stocks/utilisations a été calculé à 21,1 %, en baisse face au taux estimé pour cette année de 21,5 %.

Les réserves de fin de campagne 2010/11 sont estimées à 96,2 Mt. Sur ce total, les stocks de report chez les cinq principaux exportateurs devraient totaliser près de 30 Mt, dont 19 Mt pour l'Inde. Les stocks des Philippines sont attendus à diminuer de plus de la moitié par rapport à la précédente campagne, à 1,5 Mt seulement. Parmi les gros importateurs, les inventaires de l'Indonésie et du Bangladesh sont estimés en hausse au regard des années précédentes.

> Les échanges mondiaux en 2011/12

Les prévisions du marché international pour l'année 2012 ont été réduites de 110 000 t par rapport aux dernières projections, à 32,1 Mt, encore de 3 % supérieures aux estimations de cette année. La plupart des régions devraient accroître leurs achats mais la hausse globale sera principalement due à de plus grosses livraisons à l'Extrême Orient, notamment aux Philippines.

Principaux importateurs



Les échanges mondiaux de riz durant l'année civile 2011 devraient atteindre 31,2 Mt, un repli modeste, 0,4 Mt, par rapport à 2010. Le recul envisagé est imputable à une baisse attendue des expéditions vers l'Extrême Orient.

> Coté importations

Estimées à 1 Mt, les importations des Philippines devraient représenter 2/5^e de moins en 2011 par rapport à l'année 2010.

Toutefois, même si la cible de production du pays pour 2011/12 est atteinte, un redressement marqué des achats sera tout de même nécessaire en 2012 pour empêcher une nouvelle diminution des stocks nationaux.

À l'inverse, Indonésie et Bangladesh, poussés par les pouvoirs publics enclins à doper les réserves nationales, ont accru leurs achats en 2011.

Les importations de l'Indonésie sont attendues en recul l'an prochain, avec moins d'1 Mt, contre 1,8 Mt cette année. Celles du Bangladesh sont projetées en 2012, à un niveau identique à celui de cette année, soit 0,9 Mt. Malgré une hausse sensible de la production, les expéditions vers l'Afrique Subsaharienne devraient progresser pour la deuxième année consécutive à 10,1 Mt.

> Coté exportations

Après des années d'interdiction (depuis 2008) frappant les exportations de riz non Basmati, New Delhi a annoncé, début juillet, que les exportateurs indiens étaient autorisés à mettre en vente 1 Mt de riz sur le marché international (à un prix minimum de 400 \$/t fob).

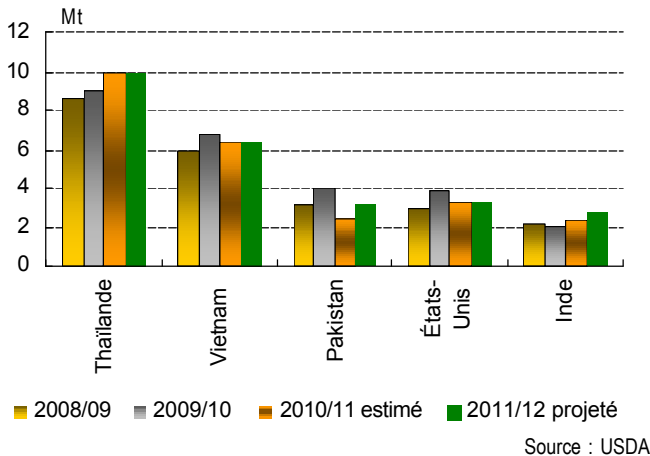
Le Vietnam a augmenté ses prévisions d'exportations pour l'année 2011 de 6,5 Mt, initialement prévu à 7 Mt, après avoir expédié, au cours du premier trimestre cette année, près de 4 Mt de riz, soit plus de 15 % de plus que l'année dernière au cours de la même période.

> Principaux exportateurs

Thaïlande : des exportations en plein essor en 2011 mais pour combien de temps ?

Les ventes de riz depuis la Thaïlande sont attendues en progression sensible cette année. Les exportations thaïlandaises atteignaient 6,3 Mt fin juin, plus de 57 % de plus qu'un an plus tôt. La vive cadence des expéditions a été étayée par de grosses ventes de riz blanc et étuvé vers des marchés du Proche Orient et d'Extrême Orient, notamment Indonésie, Iran et Irak. Même si un certain ralentissement des prévisions est à prévoir pour les six prochains mois, le total des exportations thaïlandaises pourrait atteindre 10 Mt cette année, peut-être davantage. Les résultats des dernières élections en Thaïlande ont donné raison à un nouveau parti qui, lorsque le nouveau gouvernement sera mis en place, a annoncé la ré-institution d'un programme d'intervention visant à l'achat, par les autorités thaïlandaises, de riz paddy, directement auprès des fermiers, à un prix nettement supérieur aux valeurs actuelles sur le marché intérieur, soit 505 \$/t.

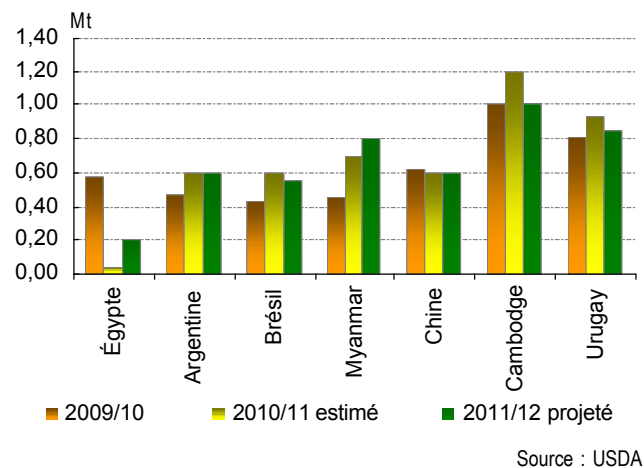
Principaux exportateurs



L'application d'une telle politique pourrait avoir pour conséquence une flambée des cours du riz thaï à l'exportation, estimés, aujourd'hui, par les spécialistes à 850 \$/t. Un tel niveau de prix risque fort de pousser les acheteurs étrangers à se tourner davantage vers les origines concurrentes, notamment le Vietnam. Les prévisions d'exportation de la Thaïlande pour l'année 2012 demeurent à ce jour très imprécises...

Après un recul estimé à près de 20 % de ses exportations, en 2011 (2,5 Mt), le Pakistan, cinquième exportateur mondial de riz, est attendu à livrer près de 3,2 Mt en 2012, grâce à une forte augmentation de sa production, projetée entre 6 et 6,5 Mt pour la prochaine campagne (4,7 Mt au cours de 2010/11).

Exportateurs intermédiaires



> Les cours mondiaux

Les marchés du riz asiatique se sont orientés à la hausse en juillet, en grande partie sous l'effet de la promesse du gouvernement thaï nouvellement élu, d'introduire un ré-

gime d'intervention pour le riz paddy, visant à revaloriser fortement le prix du riz payé aux producteurs. Une telle annonce a provoqué des comportements spéculatifs et par là même des achats préventifs.

L'annonce d'achats importants par l'Indonésie a aussi soutenu les valeurs (500 000 t).

En Thaïlande, les prix à l'exportation du riz blanchi et étuvé ont affiché de nouveaux gains. Au cours de la mi-juillet, les cours ont été souvent les plus élevés, s'essouffant en fin de mois. La variété Thaï 100 % B s'échangeait contre 570 \$/t le 11 juillet, une hausse de 12 % par rapport au début du mois de juin. Dans la même période, la variété 5% de brisures a progressé de près de 13 %, atteignant 555 \$/t mi juillet, contre 490 \$/t le 6 juin dernier.

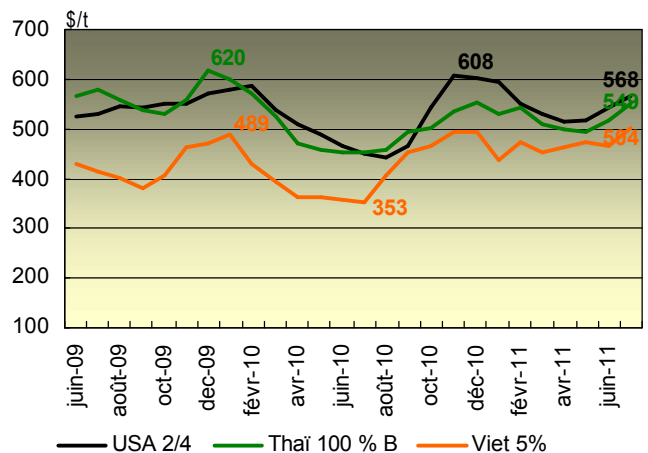
Soutenu par un marché thaïlandais plus ferme, les cotations à l'exportation pour les qualités clés au Vietnam ont fortement progressé, au cours du mois de juillet, celles du riz à 5 % de brisures atteignant leur plus haut niveau depuis janvier 2010, franchissant la barre des 500 \$/t, mi-juillet, parvenant à 520 \$/t le 25 juillet. La variété 25 % cotait 455 \$/t le 25 juillet contre 435 \$/t en début de mois. La pression exercée par l'annonce faite par l'Inde de l'ouverture sur le marché international pour un million de tonnes de riz indien (non Basmati) a été largement compensée par l'achat de l'Indonésie pour 500 000 t de riz vietnamien.

Les inquiétudes croissantes liées à la récolte cette année, aux États-Unis, la fermeté du marché asiatique ont participé à la montée des prix des riz américains. Les prix à l'exportation, ont subi aussi une forte progression, près de 15 % en un mois.

La variété Long grain 2/4 s'échangeait 550 \$/t début juillet, elle atteignait son pic le 27 juillet avec 600 \$/t (610 \$/t début août).

Les valeurs pakistanaïses sont restées plus stables au cours de ces deux derniers mois. La variété 25 % de brisures cotait 443 \$/t en moyenne au mois de juin. Son prix n'excédait pas 450 \$/t au cours du mois de juillet.

Les cours mondiaux



RÈGLEMENT EUROPÉEN**> Contingents tarifaires d'importation de riz et brisures du riz****Règlement CE n° 327/98 modifié**

La commission du 27 juillet 2011 a fixé les quantités à attribuer au titre de la sous-période du mois de juillet 2011 et les quantités disponibles (en tonne) pour la sous-période suivante, en application du règlement (CE) 327/98 :

Contingent de riz semi blanchi ou blanchi du code NC 1006 30 prévu à l'article 1^{er}, paragraphe 1, point a) du Rgt

Origine	N° d'ordre	Coefficient d'attribution pour juillet 2011	Quantités disponibles pour septembre 2011
USA	09.4127	-1	7 298,51
Thaïlande	09.4128	-1	2 448,17
Australie	09.4129	-1	605,3
Autres origines	09.4130	-2	0,538

- (1) : toutes les demandes sont acceptables
- (2) : plus de quantité disponible pour cette sous-période

Contingent de brisures de riz du code NC 1006 40 prévu à l'article 1^{er}, paragraphe 1, point c) du rgt

Origine	N° d'ordre	Coefficient d'attribution pour le mois de Juillet 2011
Thaïlande	09.4149	-1
Australie	09.4150	-2
Guyana	09.4152	-2
USA	09.4153	-1
Autres origines	09.4154	6,55%

- (1) : toutes les demandes sont acceptables
- (2) : aucune demande de certificat n'a été communiquée à la Commission

Contingent de riz décortiqué du code NC 1006 40 prévu à l'article 1^{er}, paragraphe 1, point b) du rgt

Origine	N° d'ordre	Coefficient d'attribution pour juillet 2011	Quantités disponibles pour septembre 2011
Tous pays	09.4148	-1	1 536,00

- (1) : toutes les demandes sont acceptables

Contingent de riz semi blanchi ou blanchi du code NC 1006 30 prévu à l'article 1^{er}, paragraphe 1, point d) du Rgt

Origine	N° d'ordre	Coefficient d'attribution pour juillet 2011	Quantités disponibles pour septembre 2011
Thaïlande	09.4112	-1	14,181
USA	09.4116	-1	0,339
Inde	09.4117	-1	17,04
Pakistan	09.4118	-1	0,531
Autres origines	09.4119	-1	2,897
Tous pays	09.4166	0,84%	0

- (1) : plus de quantité disponible pour cette sous-période

RÈGLEMENTATION NATIONALE**> Nouvelle base de financement de la collecte avec aval de FranceAgriMer
Campagne céréalière 2010/11**

Le conseil spécialisé de la filière céréalière a examiné un point relatif à l'évolution de la base de financement.

La méthode de calcul de la base de financement prend en compte deux principes :

- le lissage de la baisse des prix,
- le plafonnement de la base calculée.

Pour le Maïs et le Riz, la détermination des bases de financement de la récolte 2010/2011 prend en compte l'évolution des prix moyens entre le mois de mai et la période du 15 juin au 14 juillet pour une éventuelle réévaluation des bases.

En vertu des prix constatés au cours de cette période, il a été établi que la base de financement retenu pour le riz, à compter au 1^{er} août 2011 serait de : **241,90 €** par tonne (en baisse, 255,83 €/t).

Les céréales biologiques restent financées sur la base de 175 % du prix des céréales conventionnelles.

La note de conjoncture Céréales est une publication de FranceAgriMer. Directeur de la publication : Fabien Bova.

Une publication de la délégation nationale Voix pour les plantes méditerranéennes / Rédaction : A. Dubois / V. Martin /

réalisation : direction de la Communication et de l'information - Studio PAO / Impression : atelier d'impression de l'Arborial / Fin de rédaction août 2011

Contact presse : L. Gibert - Tél : 01.73.30.34.05 - laurence.gibert@franceagrimer.fr - V. Nicolet - Tél : 01.73.30.22.54 - virginie.nicolet@franceagrimer.fr

Copyright : tous droits de reproduction réservés, sauf autorisation de FranceAgriMer. L'établissement national des produits de l'agriculture et de la mer s'efforce de diffuser des informations exactes et à jour et corrigera, dans la mesure du possible, les erreurs qui lui seront signalées. Toutefois, il ne peut en aucun cas être tenu responsable de l'utilisation et de l'interprétation de l'information contenue dans cette publication qui ne vise pas à délivrer de conseils personnalisés.

12, rue Henri Rol-Tanguy / TSA 20002 / 93555 Montreuil-sous-Bois cedex -
Tél. : +33 1 73 30 30 00 / Fax : +33 1 73 30 30 30

