



**RÉPUBLIQUE  
FRANÇAISE**

*Liberté  
Égalité  
Fraternité*



**FranceAgriMer**

ÉTABLISSEMENT NATIONAL  
DES PRODUITS DE L'AGRICULTURE ET DE LA MER

# FILIÈRE LAIT DE VACHE CONVENTIONNEL : INDICATEURS DE CONJONCTURE

Conseil Spécialisé Ruminants Lait & Viande

7 juin 2022

# Faits marquants

## La collecte mondiale est toujours en repli sur le premier trimestre 2022

Si la collecte européenne s'était brièvement redressée en février, elle est restée stable sur l'ensemble du 1<sup>er</sup> trimestre 2022, impactée par les reculs des mois de janvier et de mars. En parallèle, les volumes néo-zélandais ont pénalisé plus fortement la collecte mondiale, avec un recul marqué de 5,5 %. Ces collectes dans des pays exportateurs sont donc restées en repli, malgré des prix du lait en nette hausse. En effet, dans l'UE27 le prix moyen, en mars 2022, était 83 €/1 000 l au dessus de sa valeur de mars 2021. En parallèle, en Nouvelle-Zélande et aux États-Unis, la hausse de prix a été plus forte encore.

## Les prix des produits industriels ont poursuivi leur envolée...

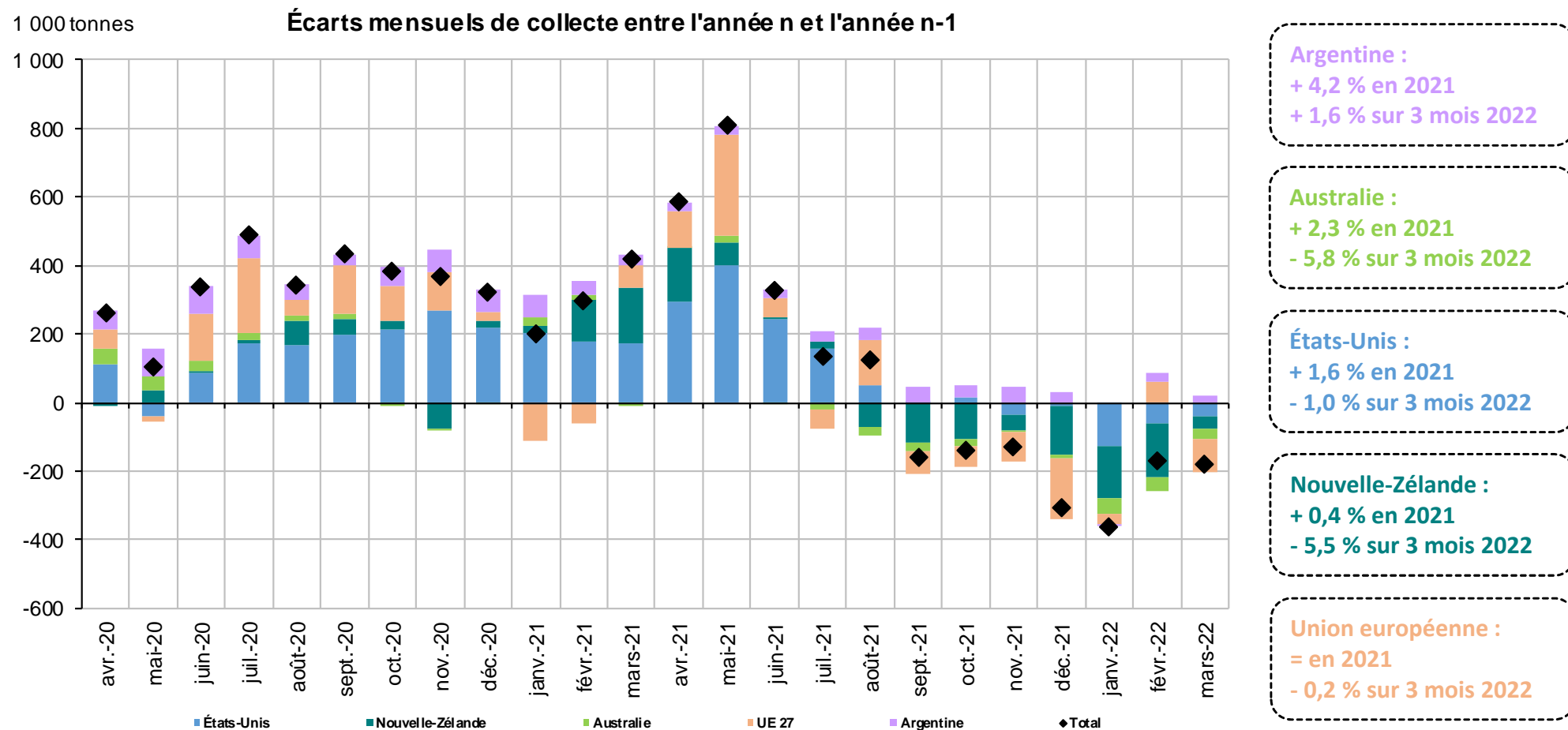
Les hausses de prix du lait ont été permises par les niveaux particulièrement élevés des cours des produits laitiers industriels. La cotation du beurre contrat a dépassé les 7 500 €/t début mai, tandis que le prix de la poudre de lait écrémé se situe au dessus des 4 000 €/t depuis la mi-mars. Les moindres disponibilités de lait collecté au niveau mondial dans le contexte de reprise expliquent en partie ces niveaux de prix.

## ...mais les coûts de production également

Les coûts de production en élevage ont fortement augmenté au 1<sup>er</sup> trimestre 2022, comme en témoigne l'évolution de l'indice Ipampa Lait de vache, qui au mois de mars 2022 était 21 points au dessus de sa valeur de mars 2021. Les postes des aliments achetés, de l'énergie et des engrais ont tous connus de nettes progressions. En parallèle, le maillon transformation est également touché par des hausses de coûts de production, via le coût de l'énergie et des matériaux d'emballage notamment.

# COLLECTE MONDIALE DE LAIT DE VACHE

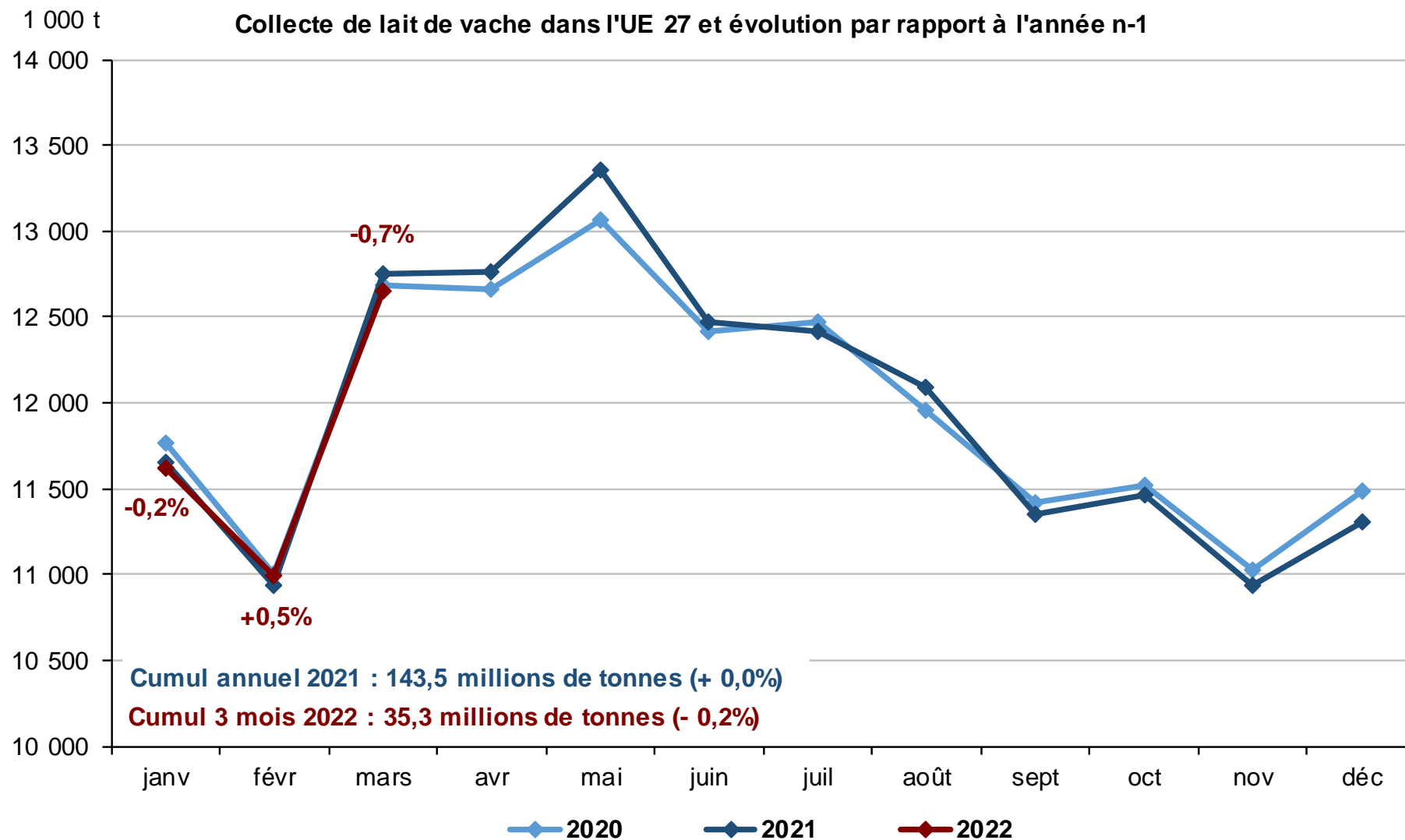
La collecte cumulée des cinq premiers exportateurs mondiaux a diminué de 1,1 % sur le premier trimestre 2022 par rapport à la même période de 2021.



Source : FranceAgriMer d'après Dairy Australia, Clal.it, DCanz, USDA et Eurostat

# COLLECTE DE LAIT DE VACHE DE L'UNION EUROPÉENNE

La collecte de lait de vache de l'Union européenne à 27 s'est légèrement repliée sur le premier trimestre 2022.

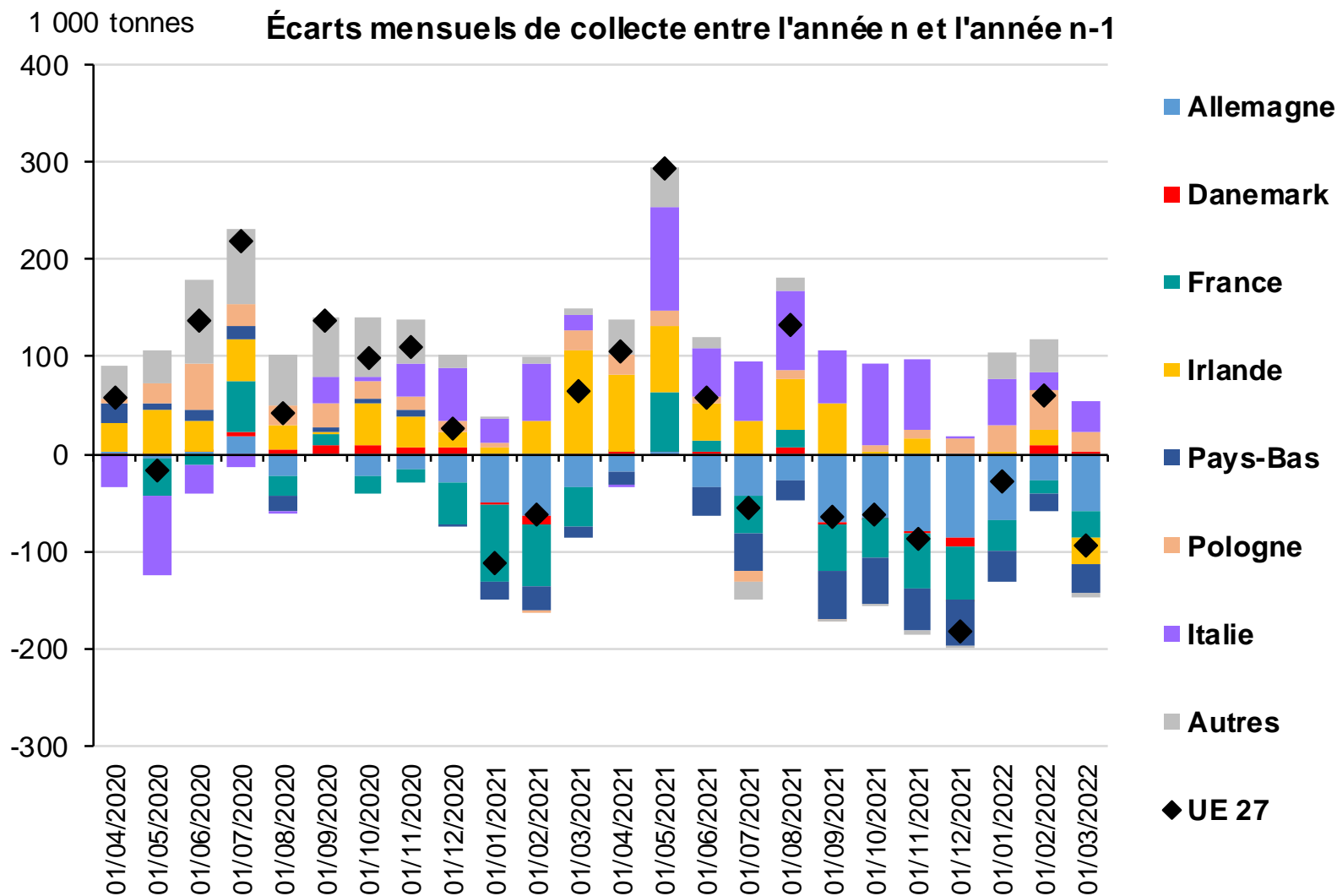


Remarque : le mois de février 2020 a été ramené à 28 jours.

Source : FranceAgriMer d'après Eurostat et AMI-BLE

# COLLECTE DE LAIT DE VACHE DE L'UNION EUROPÉENNE

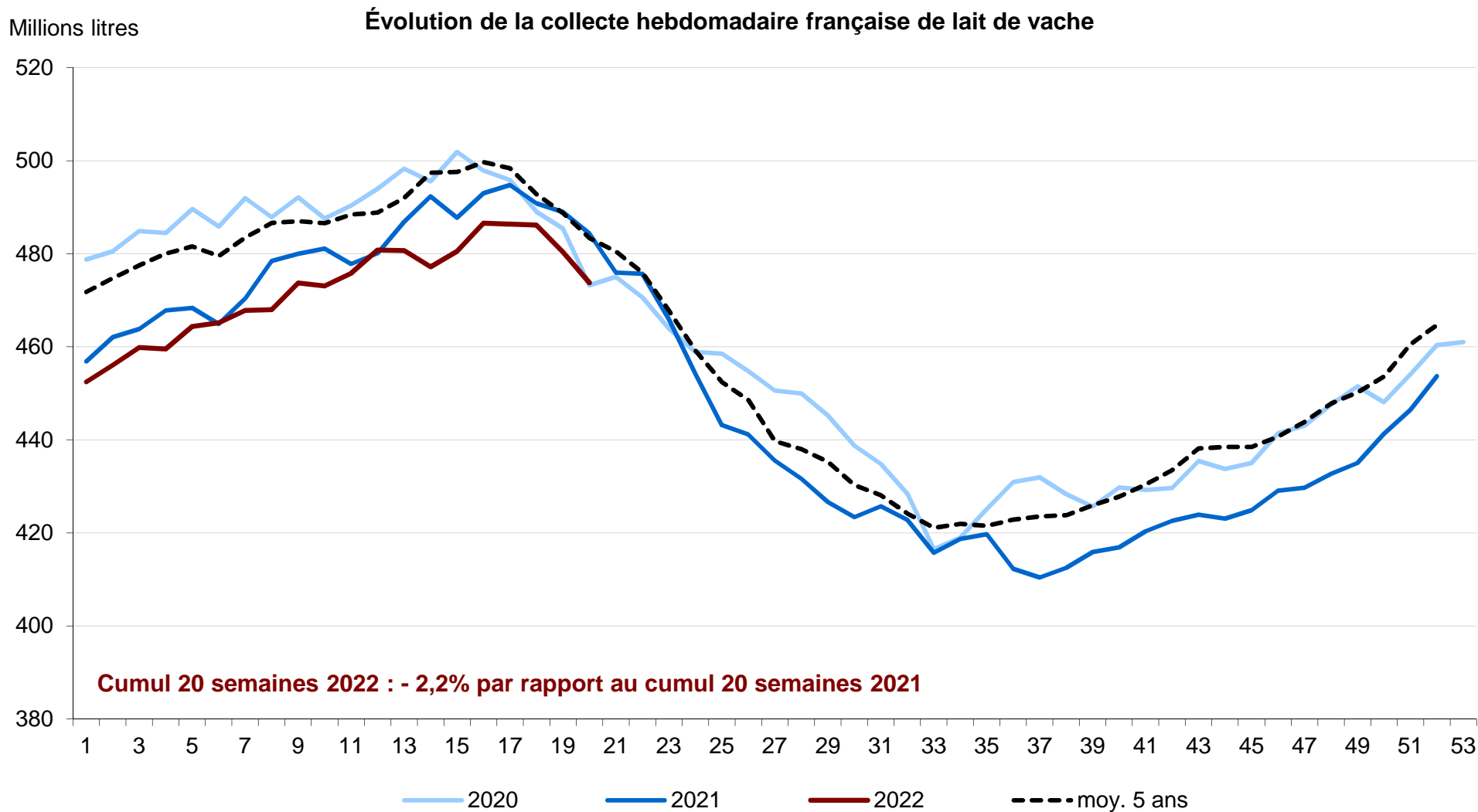
Les collectes allemande, néerlandaise et française ont toutes les trois poursuivi leur tendance de 2021 et ont affiché des baisses sur le 1<sup>er</sup> trimestre 2022. En revanche, si la collecte italienne est restée dynamique, la collecte irlandaise a perdu de la vitesse sur la période décembre-mars.



Source : FranceAgriMer d'après Eurostat et AMI-BLE

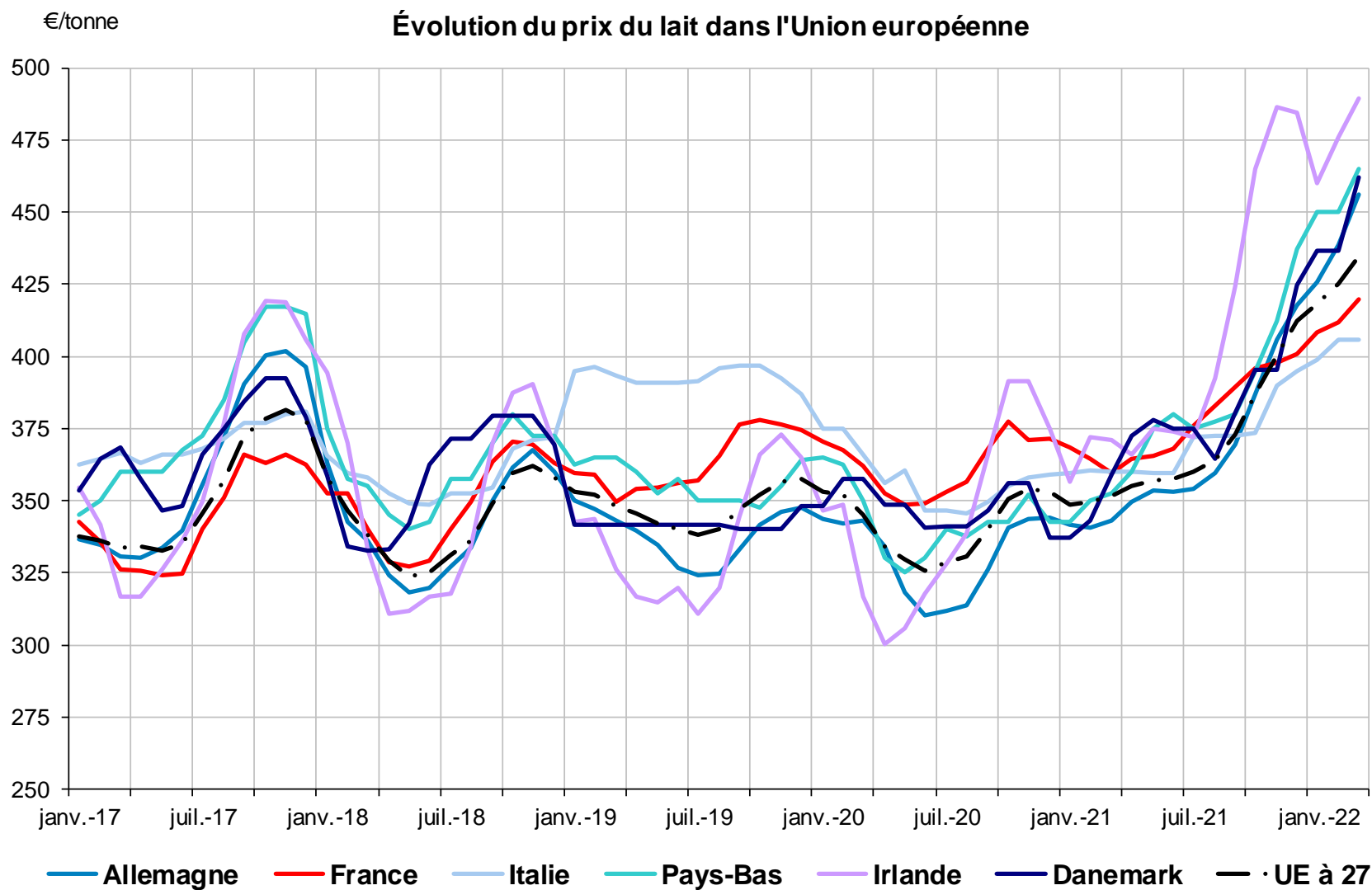
# COLLECTE HEBDOMADAIRE DE LAIT DE VACHE EN FRANCE

La collecte hebdomadaire cumulée sur les 20 premières semaines de 2022 a affiché un recul de 2,2 % par rapport à 2021 et de 2,6 % par rapport à la moyenne 5 ans.



# PRIX DU LAIT PAYÉ AUX PRODUCTEURS DANS L'UNION EUROPÉENNE

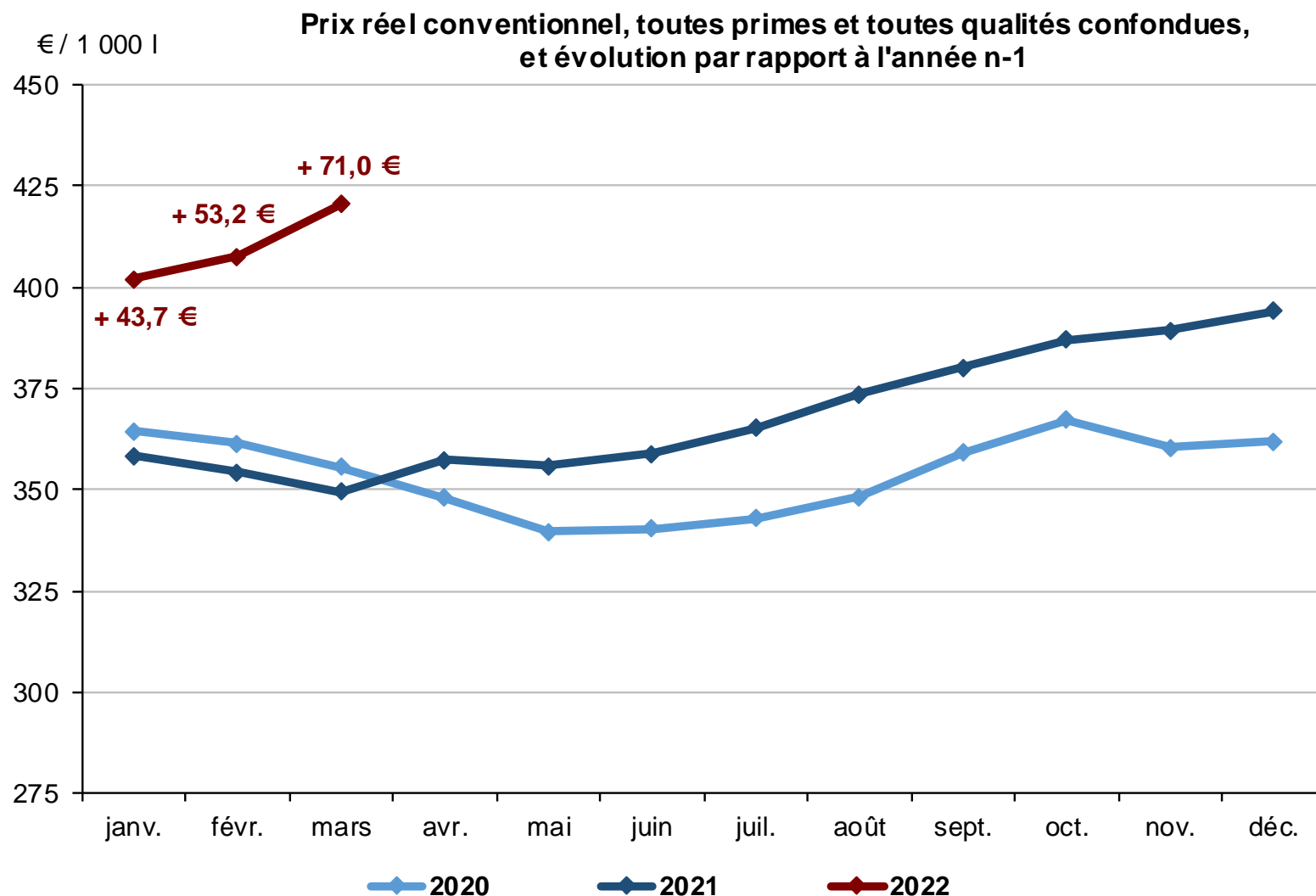
Le prix du lait dans l'UE à 27 a atteint 434 €/1 000 l au mois de mars 2022 (+ 83 €/1 000 l par rapport à mars 2021). La hausse a été plus marquée dans certains pays comme l'Irlande, l'Allemagne et les Pays-Bas.



Source : FranceAgriMer d'après Commission européenne

# PRIX RÉEL DE LAIT DE VACHE CONVENTIONNEL EN FRANCE

En France, le prix réel conventionnel est en hausse depuis avril 2021. Au mois de mars 2022, à 420,5 €/ 1 000 l, le prix réel conventionnel du lait de vache était 71,0 € supérieur à celui du mois de mars 2021 et ne semble pas amorcer de baisse saisonnière.



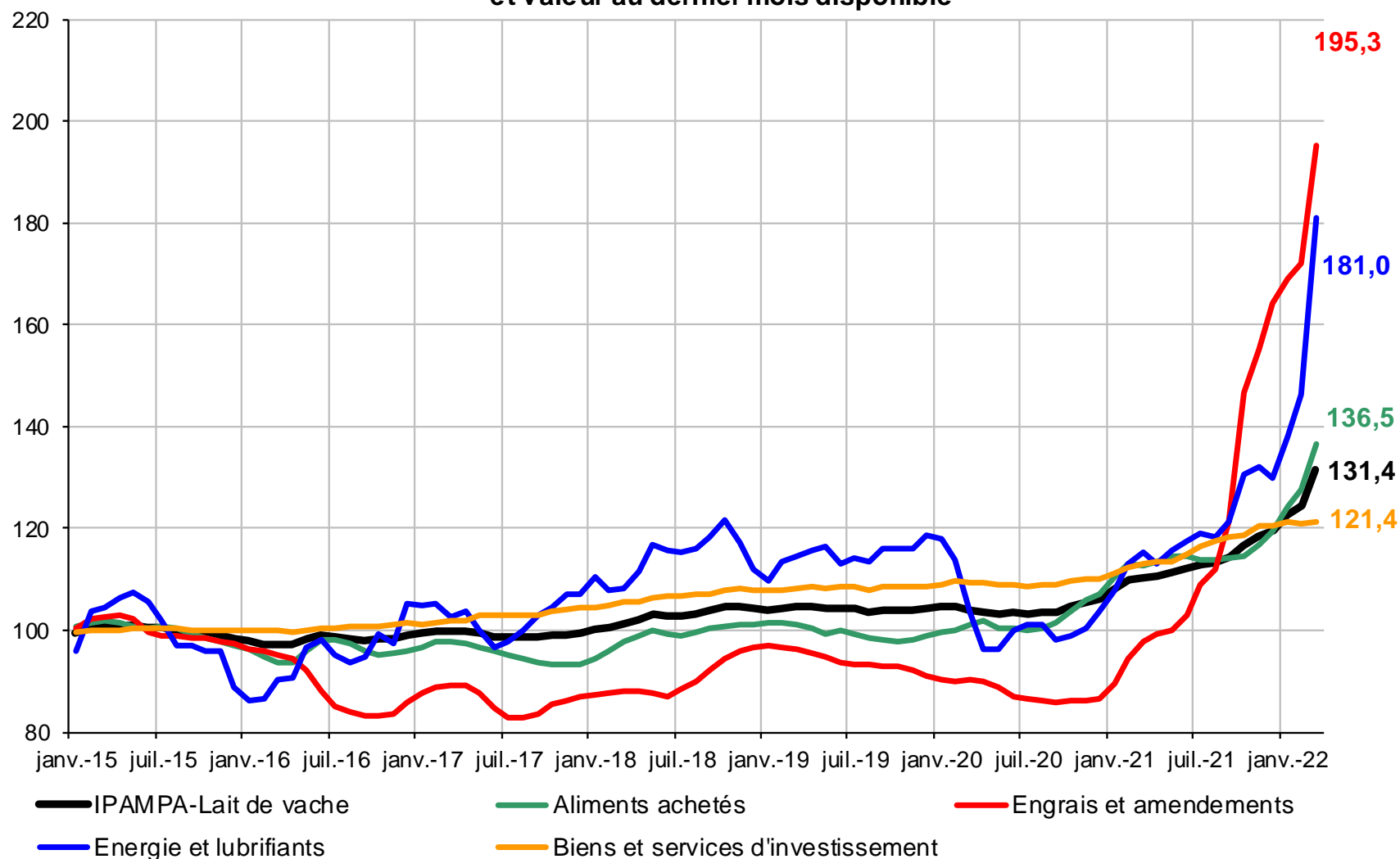
Source : FranceAgriMer – Enquête mensuelle laitière SSP-FranceAgriMer



# IPAMPA LAIT DE VACHE : INDICATEUR DES COÛTS DE PRODUCTION

Déjà en hausse depuis l'été 2020, les coûts de production ont connu une nouvelle accélération de leur progression au premier trimestre 2022.

Indice Ipampa Lait de vache (base 100 en 2015)  
et valeur au dernier mois disponible



Source : FranceAgriMer d'après Idele

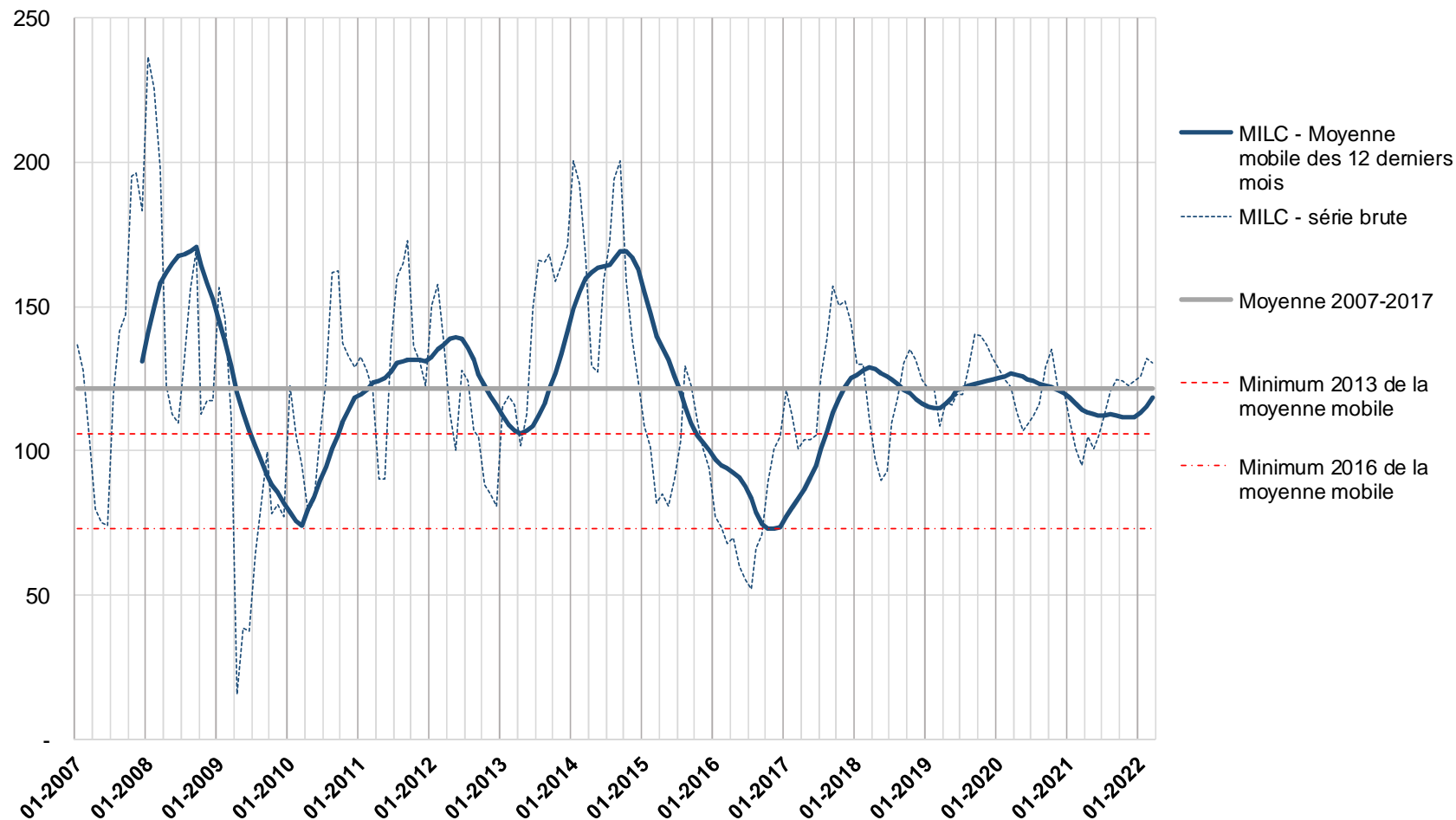
# INDICE MILC : INDICATEUR DE LA MARGE DES ÉLEVEURS LAITIERS

La marge MILC s'est légèrement redressée grâce à l'augmentation des produits (prix du lait mais également cotations viandes).

## MILC (Marge IPAMPA Lait de Vache sur Coût Total indicé)

Indice 100=2015

Dernière valeur disponible : mars 2022



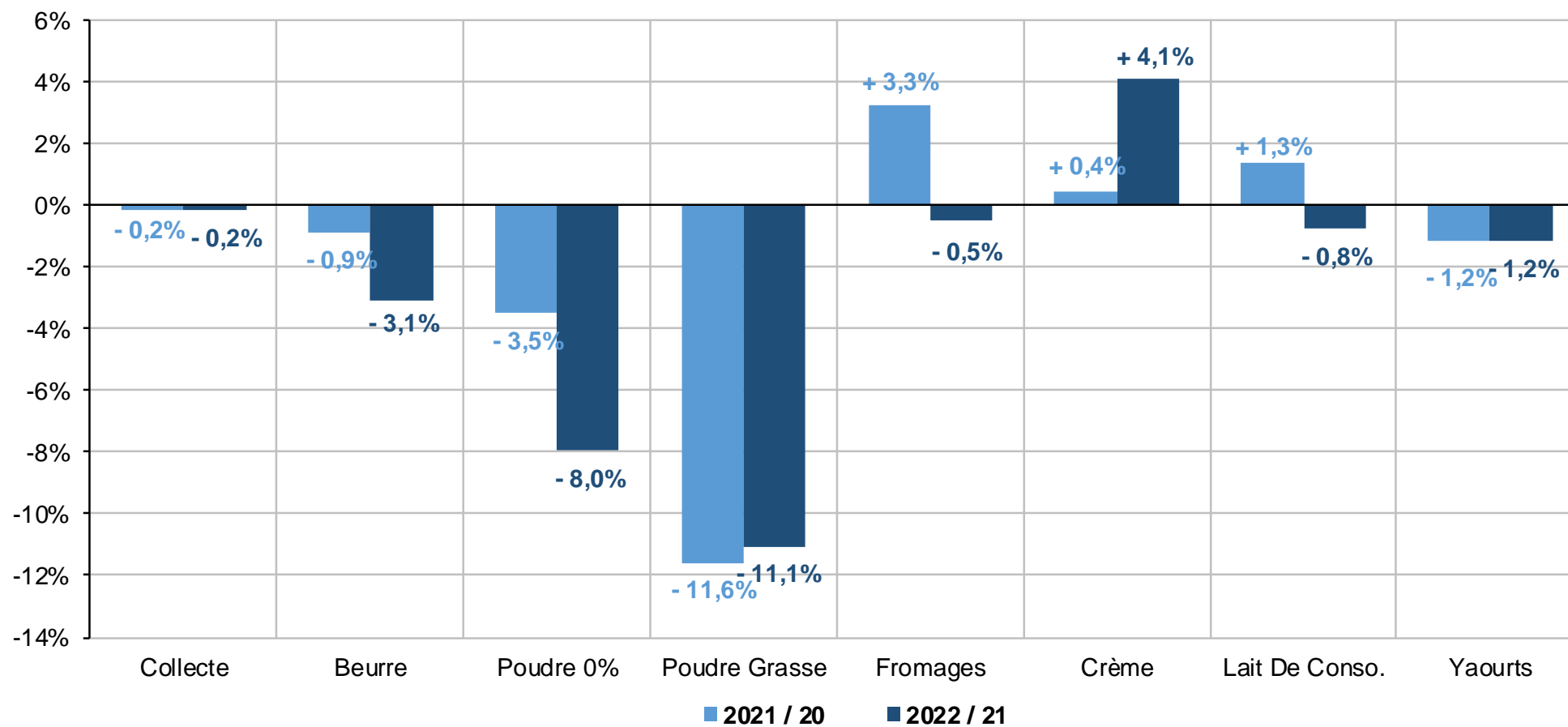
Source : FranceAgriMer d'après Idele

# FABRICATIONS EUROPÉENNES DE PRODUITS LAITIERS

Sur 3 mois, les fabrications européennes ont toutes diminué, à l'exception de celles de crème.

## Évolution des fabrications européennes de produits laitiers

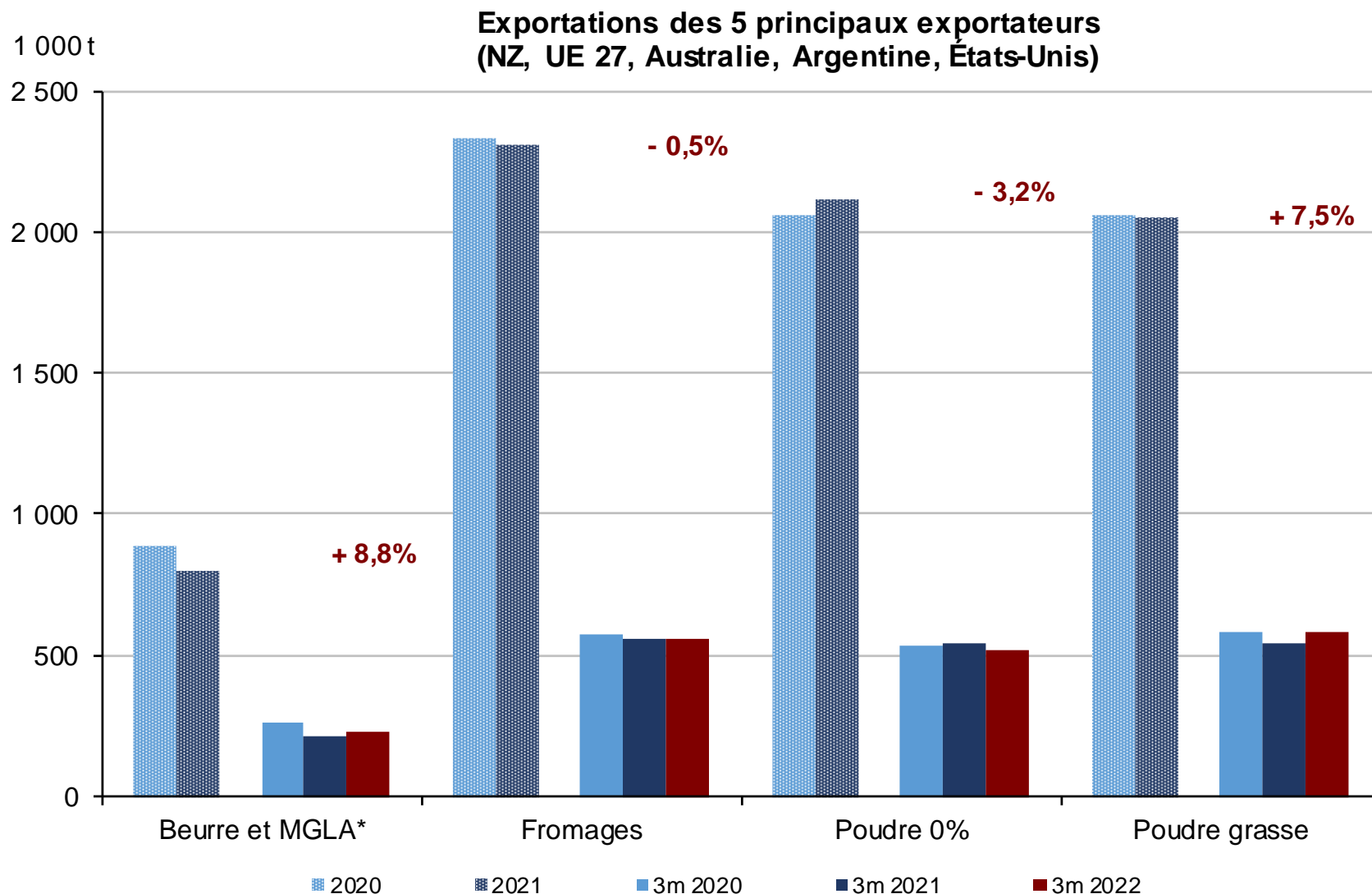
Cumul sur 3 mois



Source : FranceAgriMer d'après Eurostat

# EXPORTATIONS MONDIALES DE PRODUITS LAITIERS

Sur 3 mois, les exportations « mondiales » (des 5 principales zones exportatrices) ont progressé en ce qui concerne le beurre et la poudre grasse, mais se sont repliées pour les fromages et la poudre de lait écrémé.

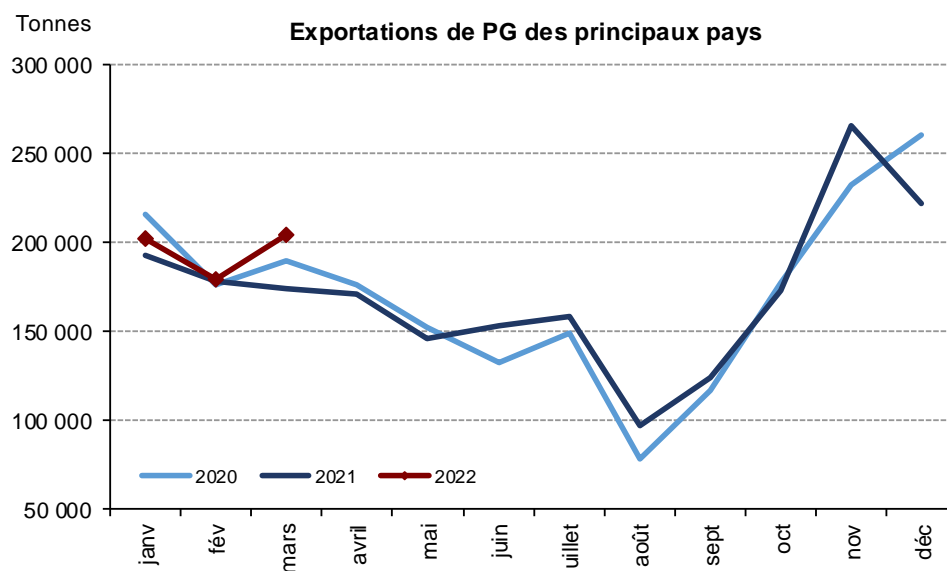
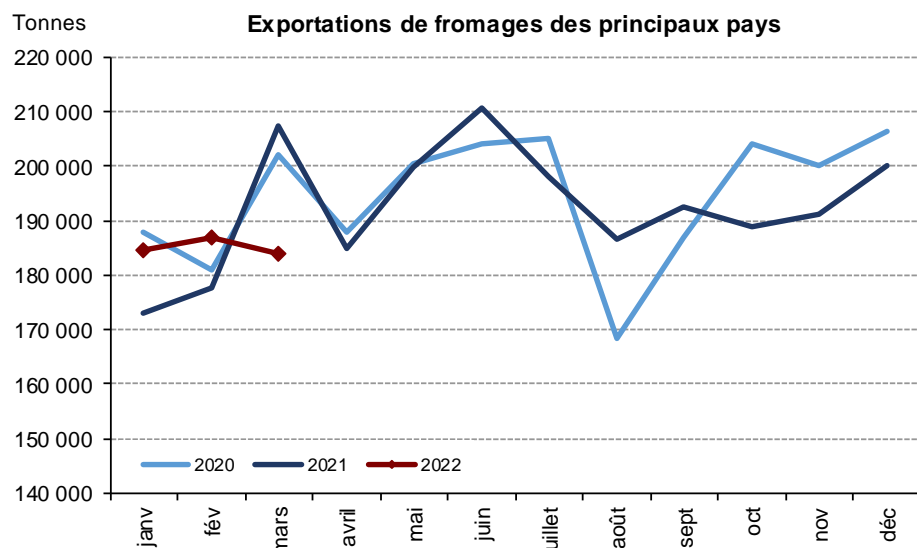
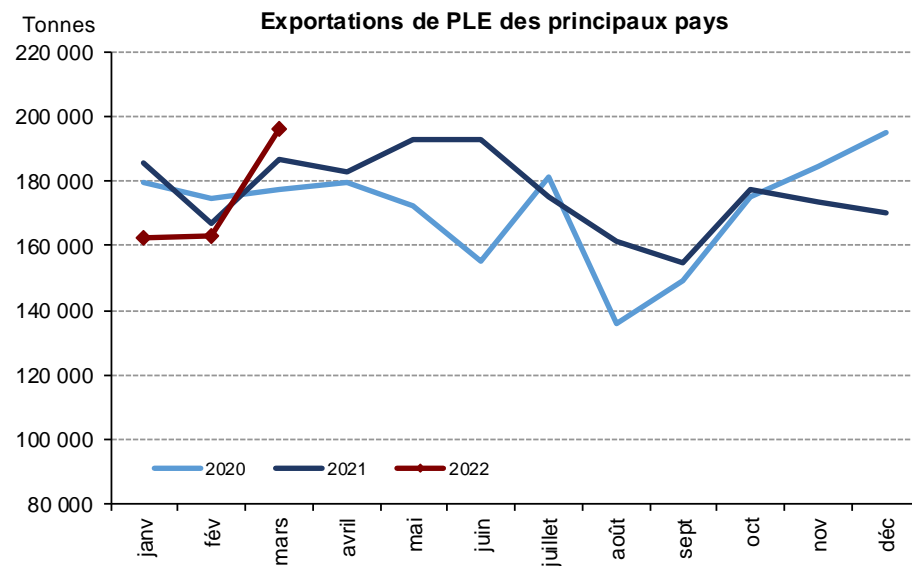
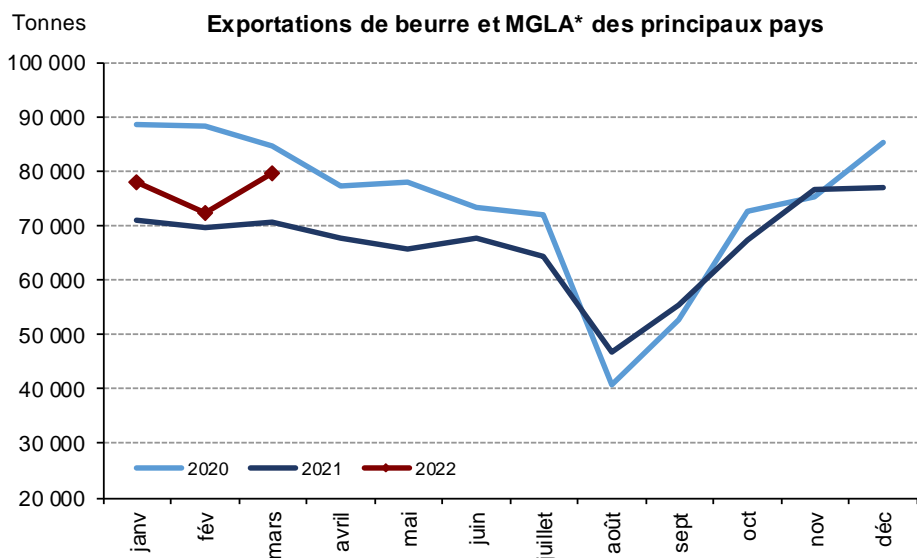


Source : FranceAgriMer d'après TDM et Eurostat

\* En équivalent beurre

# EXPORTATIONS MONDIALES DE PRODUITS LAITIERS, DONNÉES MENSUELLES

La hausse des exportations mondiales de beurre au 1<sup>er</sup> trimestre 2022 est à relativiser par rapport à leur niveau plutôt bas de 2021. En 2022, elles sont restées en dessous de leur niveau de 2020 sur 3 mois.

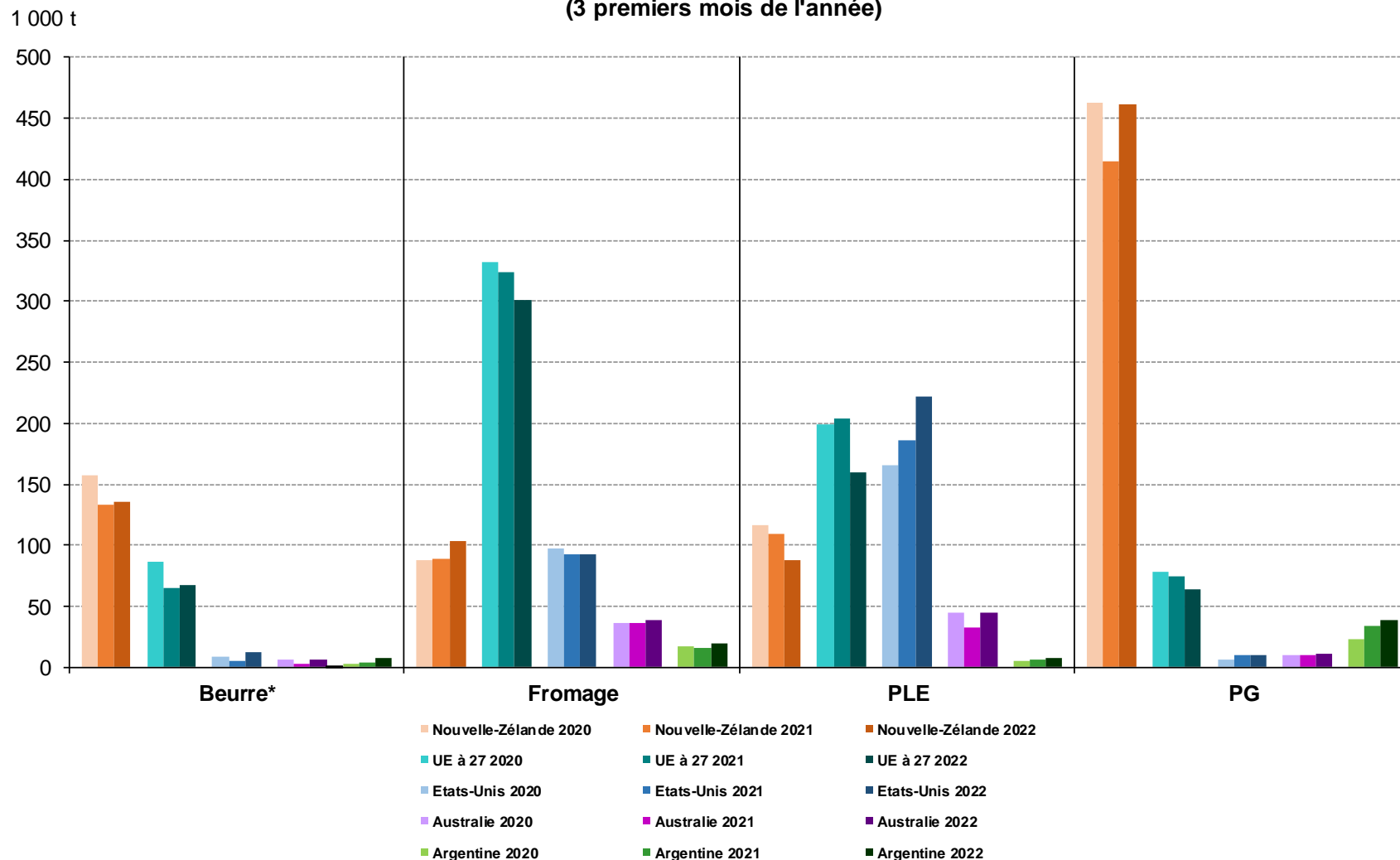


Source : FranceAgriMer d'après TDM et Eurostat \* En équivalent beurre

# EXPORTATIONS MONDIALES DE PRODUITS LAITIERS, DÉTAIL PAR PAYS

La progression des exportations de poudre grasse a été permise par les volumes néo-zélandais, qui ont retrouvé leur niveau de 2020. En revanche la Nouvelle-Zélande, ainsi que l'UE 27, ont pénalisé les exportations de poudre 0%, qui se sont repliées malgré une forte hausse des exportations américaines.

Évolution des exportations par pays  
(3 premiers mois de l'année)

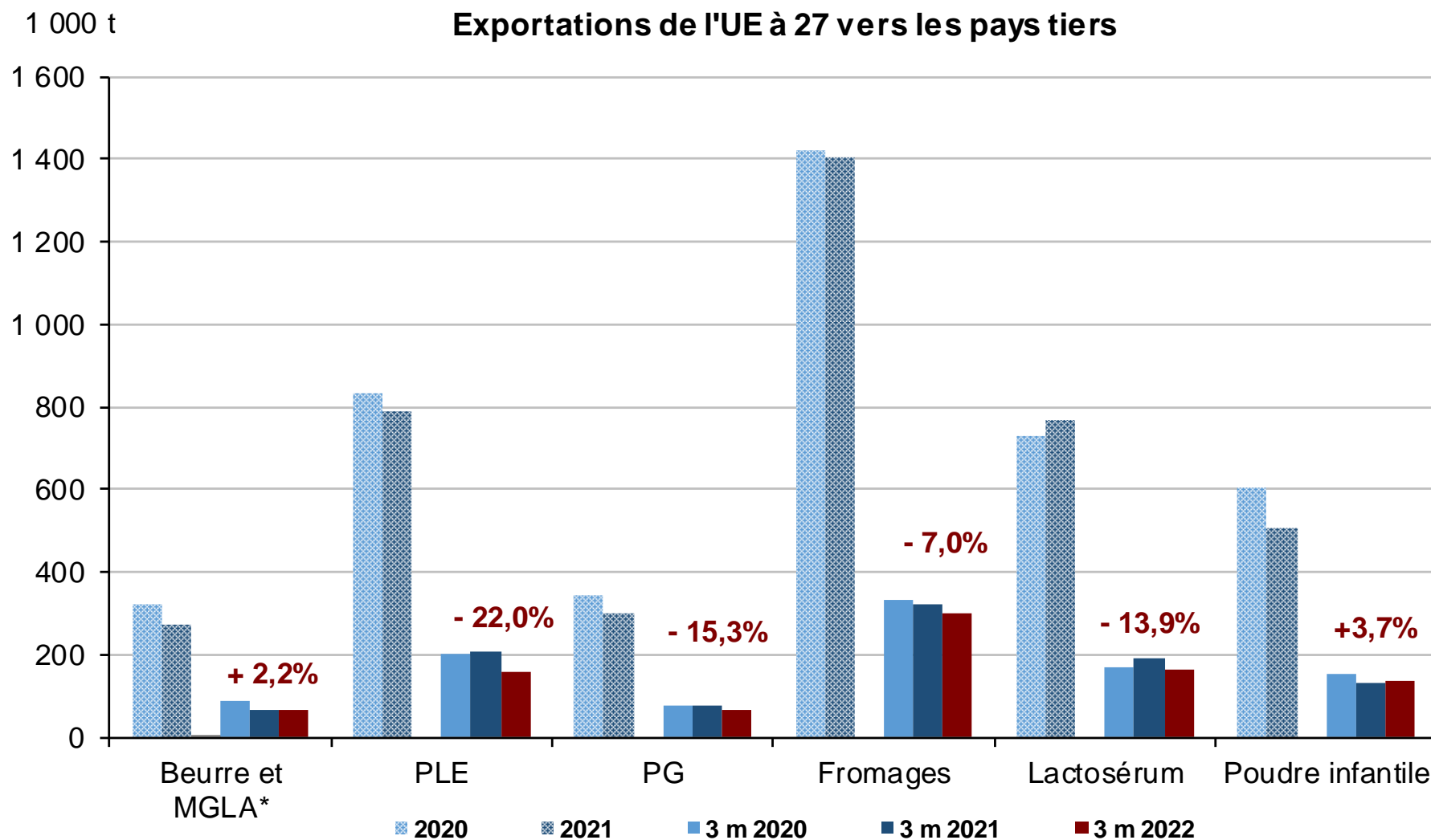


Source : FranceAgriMer d'après TDM et Eurostat

\* Beurre et MGLA en équivalent beurre

# EXPORTATIONS EUROPÉENNES DE PRODUITS LAITIERS

Les exportations européennes ont été ralenties au 1<sup>er</sup> trimestre 2022, à l'exception des envois de beurre et de poudres infantiles.

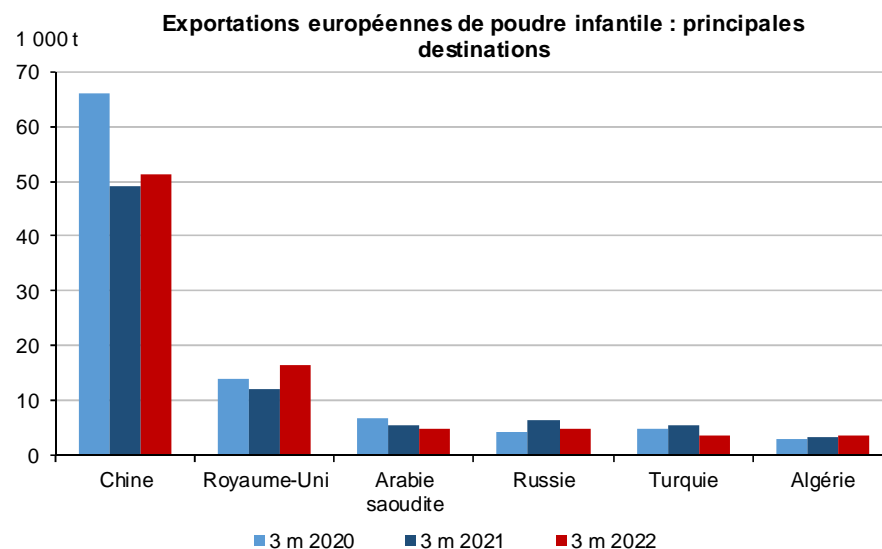
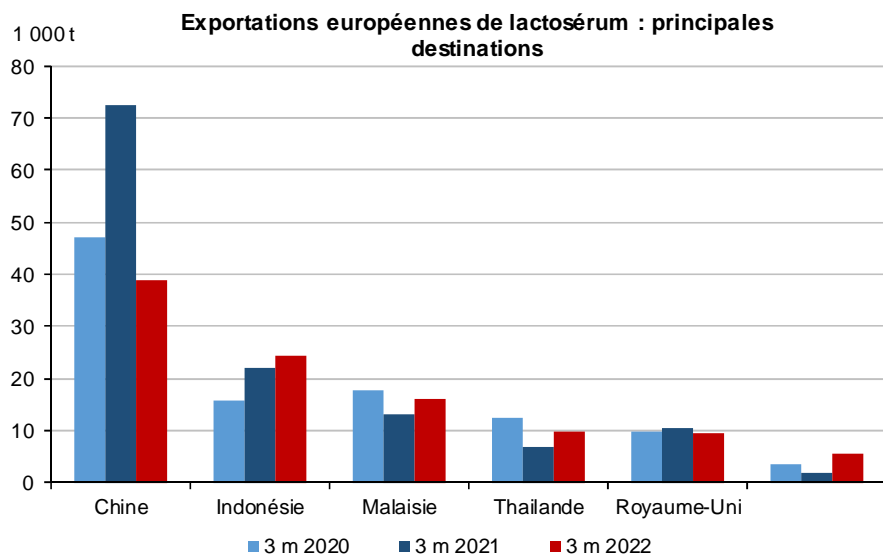
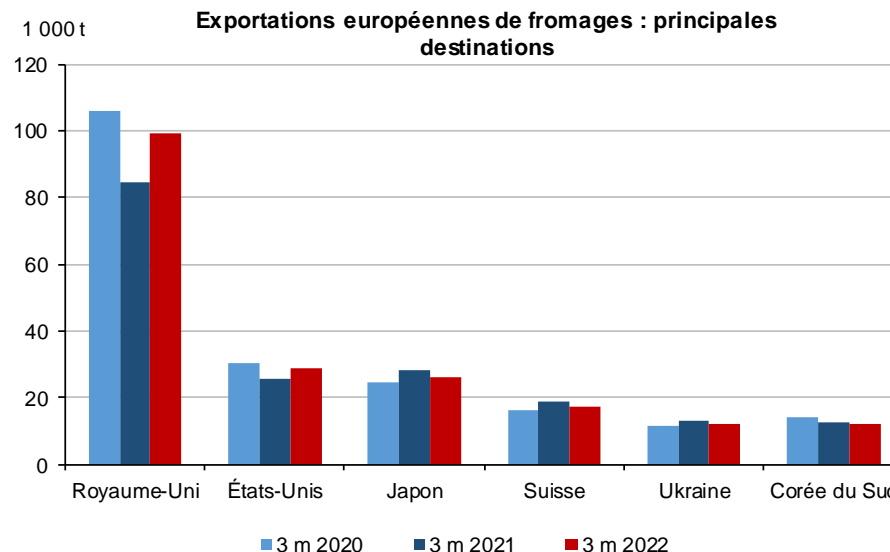
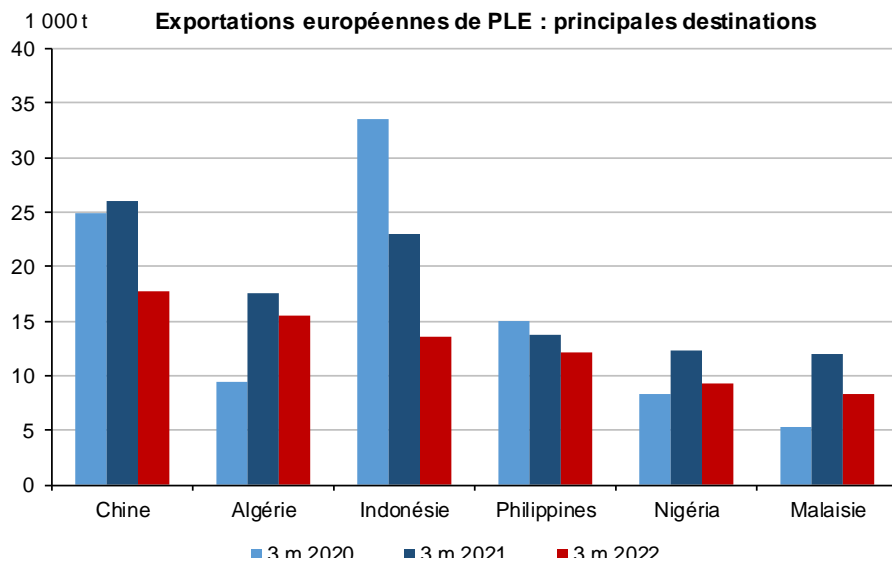


Source : FranceAgriMer d'après Eurostat

\* Beurre et MGLA en équivalent beurre

# EXPORTATIONS EUROPÉENNES DE PRODUITS LAITIERS, DÉTAIL PAR CLIENTS

Toutes les destinations habituelles ont été touchées par le repli des exportations européennes de poudre maigre. Les envois de fromages vers le Royaume-Uni sont restés dynamiques malgré la baisse des exportations européennes de fromages de fromages.

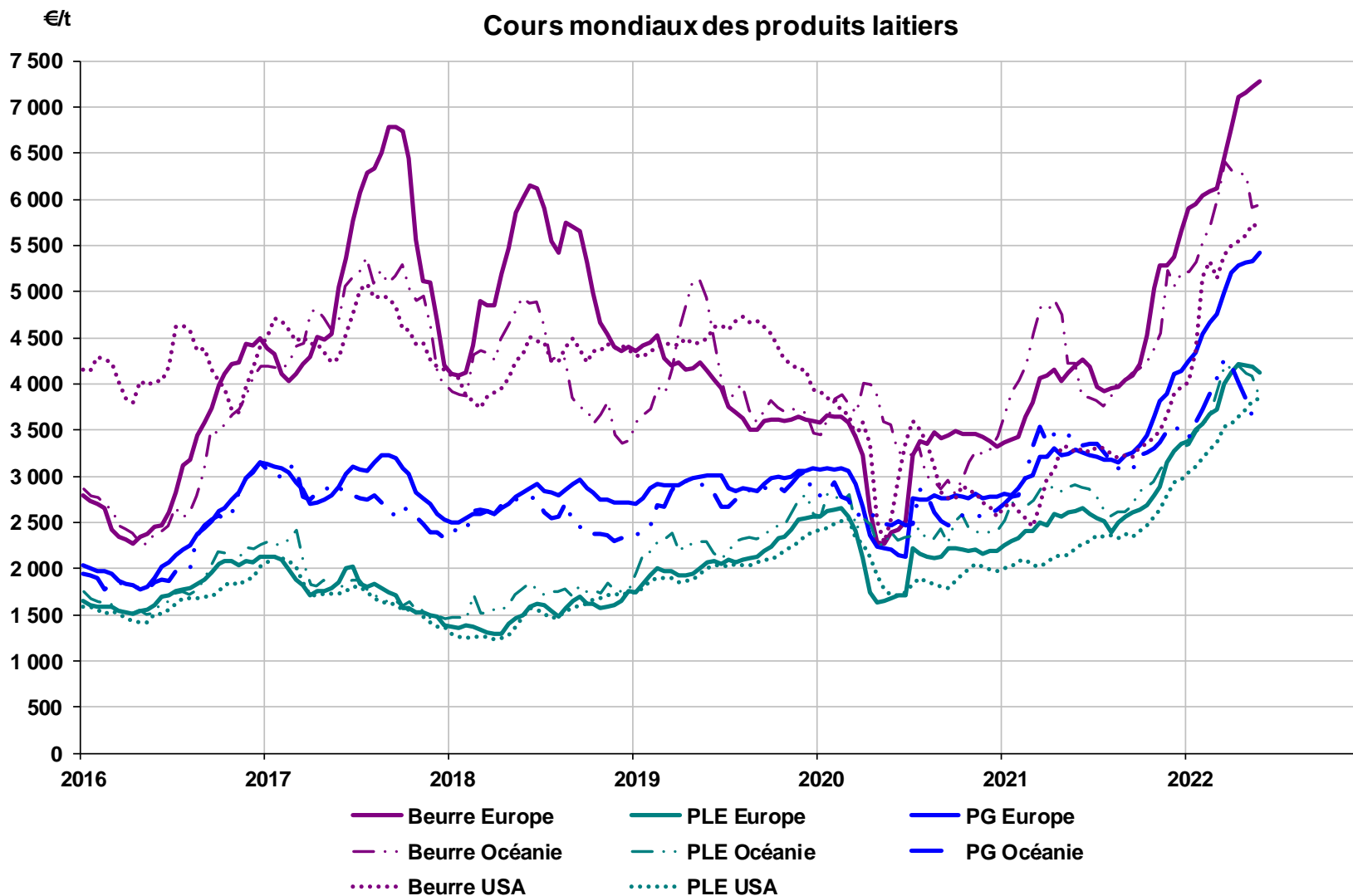


Source : FranceAgriMer d'après Eurostat



# PRIX MONDIAUX DES PRODUITS LAITIERS INDUSTRIELS

Au 1<sup>er</sup> trimestre 2022, les prix des produits industriels ont poursuivi leur hausse généralisée et atteint des valeurs particulièrement élevées.



Comparaison  
sem. 21 2022 / sem. 21 2021

### Beurre

Europe : + 73,3 %  
Océanie : + 40,7 %  
États-Unis : + 74,5 %

### Poudre grasse

Europe : + 65,1 %  
Océanie : + 8,1 %

### Poudre écrémée

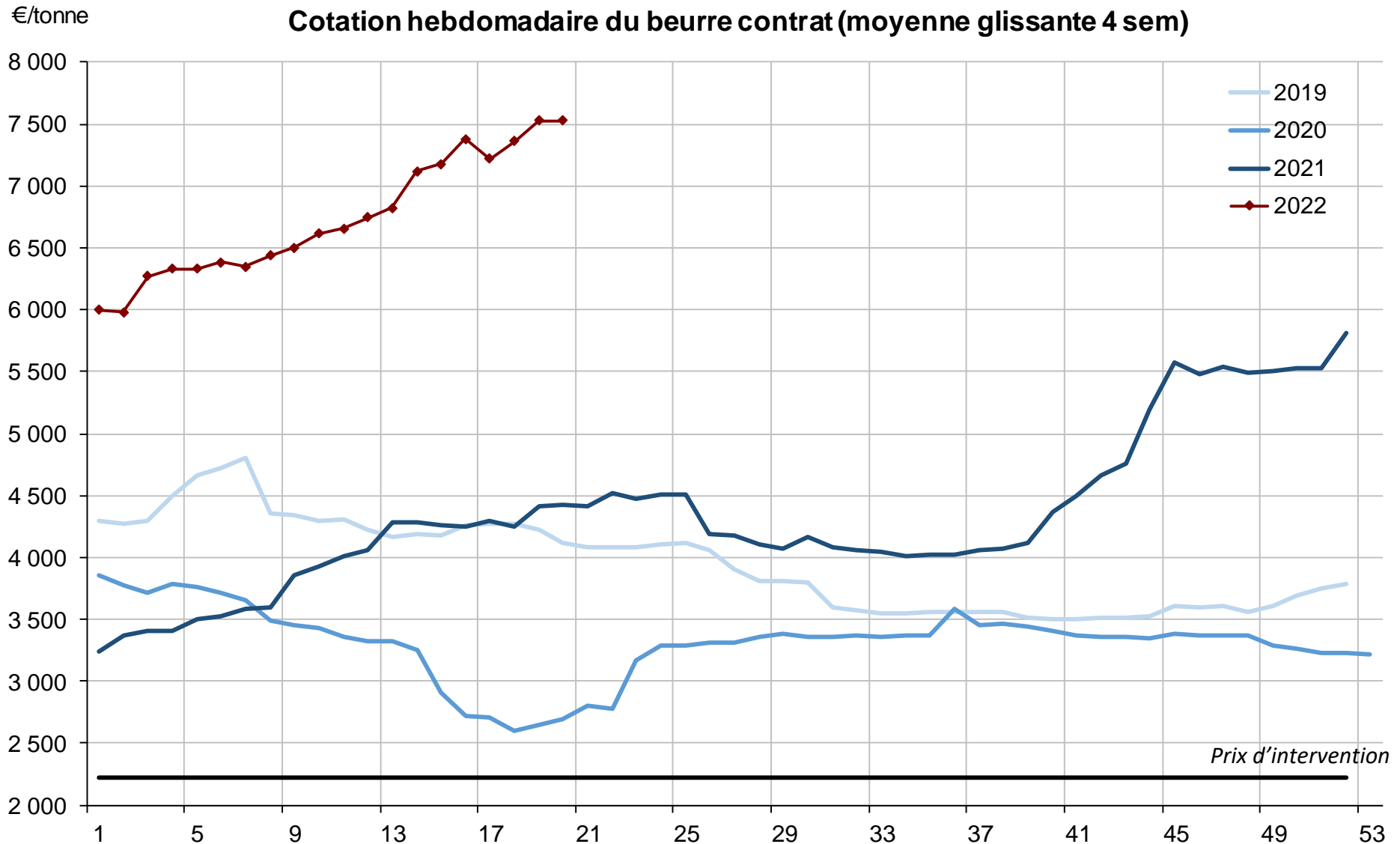
Europe : + 57,2 %  
Océanie : + 32,6 %  
États-Unis : + 73,1 %

### Poudre de lactosérum

Europe : + 34,1 %  
États-Unis : + 22,4 %

Source : FranceAgriMer d'après USDA

Entre la semaine 1 et la semaine 20, le prix du beurre contrat a progressé de 1 526 € (+ 25,4 %) en France pour s'établir à 7 528 €/t.



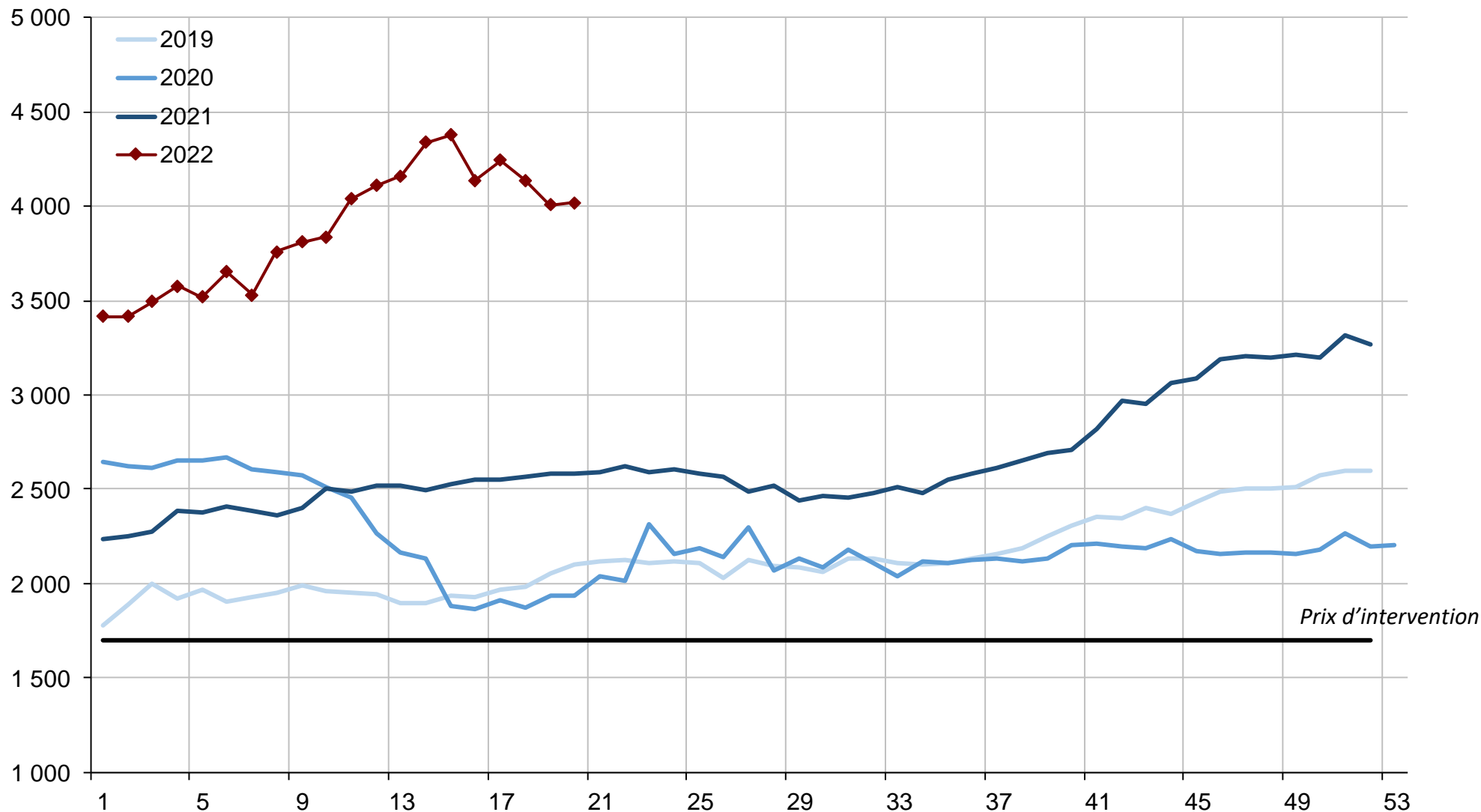
Source : FranceAgriMer

# PRIX DE LA POUDRE DE LAIT ÉCRÉMÉ EN FRANCE

Entre la semaine 1 et la semaine 20, le prix de la poudre de lait écrémé a gagné 602 € (+ 17,6 %), atteignant 4 020 €/t.

€/tonne

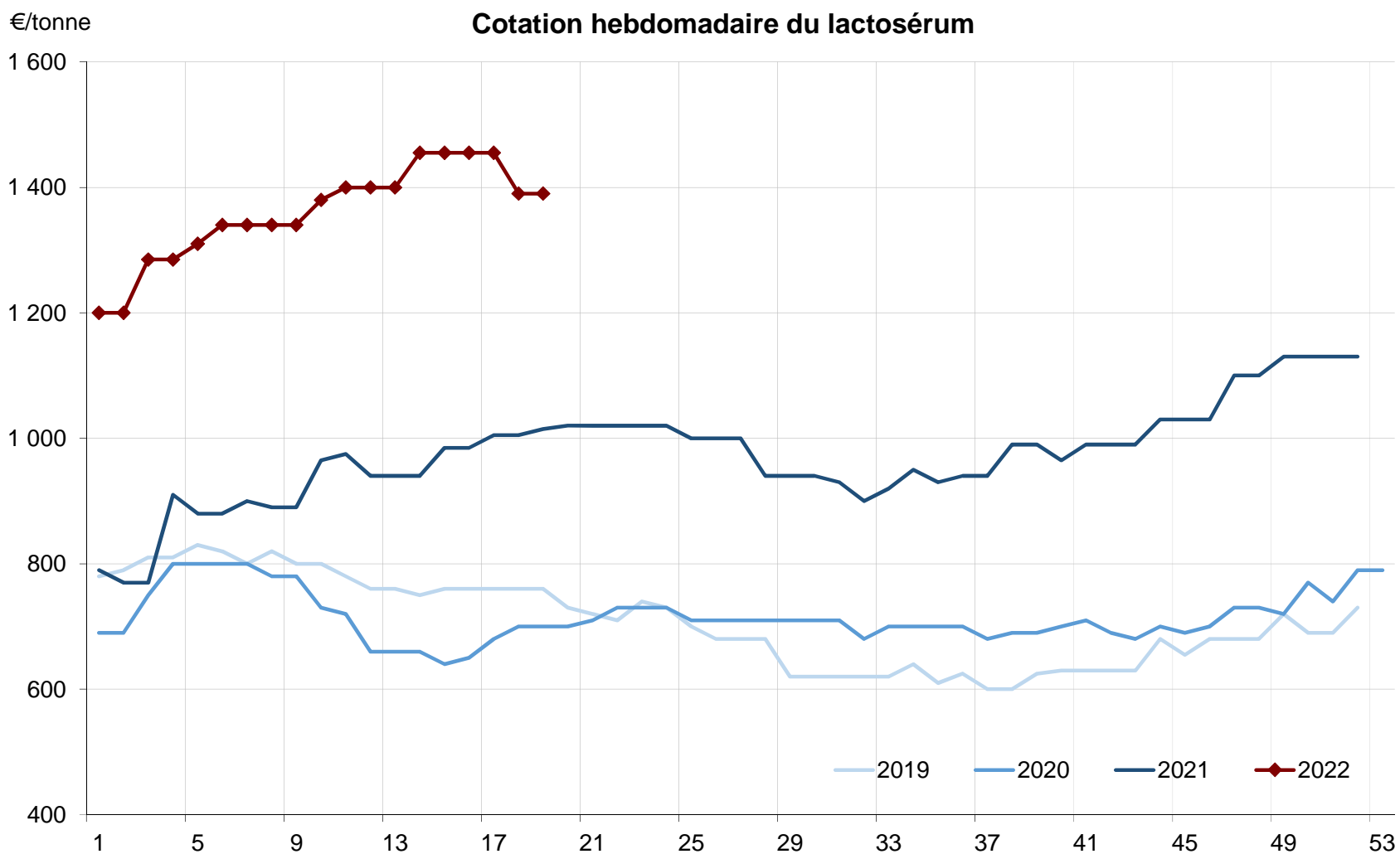
**Cotation hebdomadaire de la poudre de lait écrémé (0 % MG)**



Source : FranceAgriMer

# PRIX DE LA POUDRE DE LACTOSÉRUM EN FRANCE

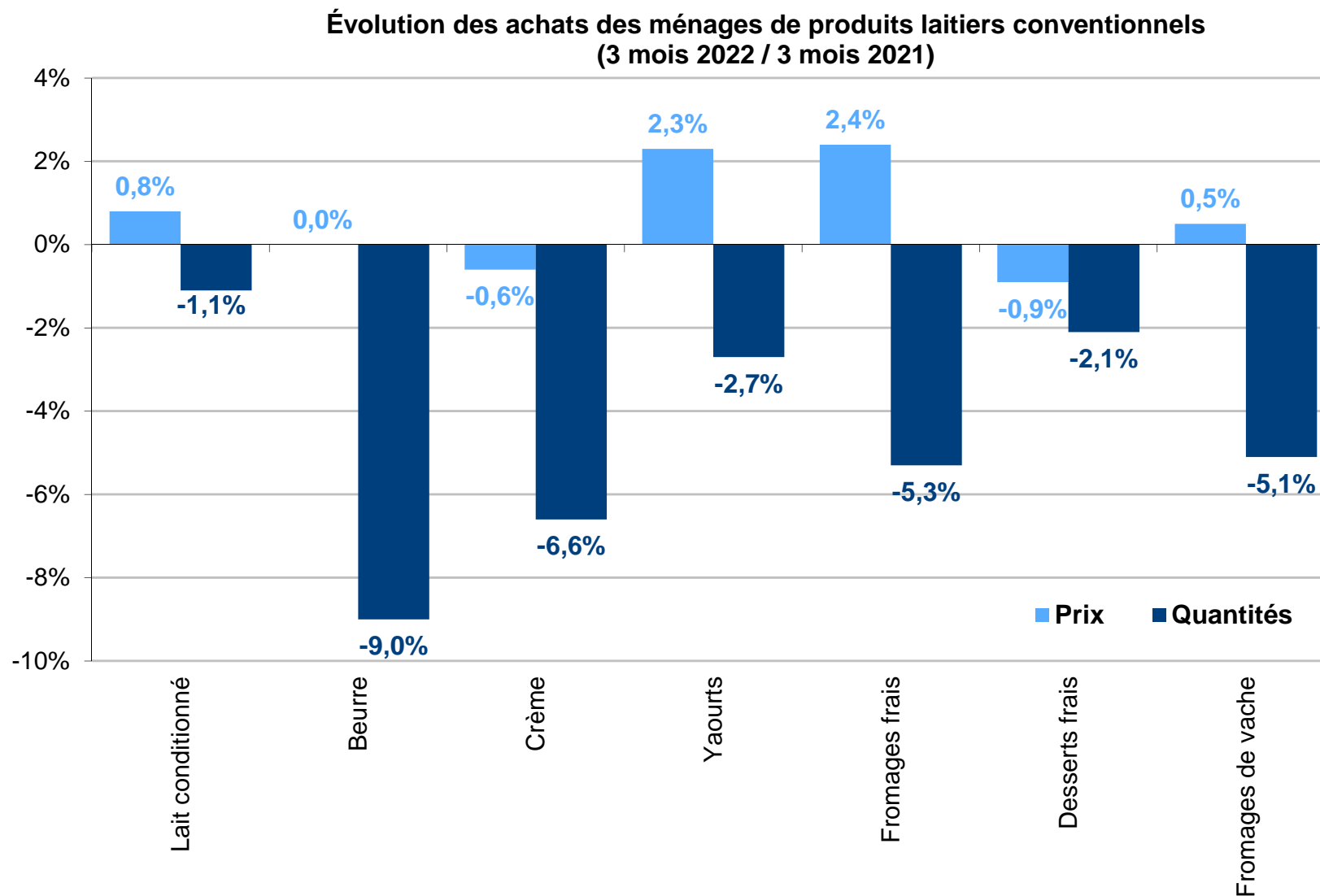
Entre la semaine 1 et la semaine 19, la cotation du lactosérum a augmenté de 190 €/t (+ 15,8 %), atteignant 1 390 €/t.



Source : FranceAgriMer d'après ATLA

# CONSOMMATION À DOMICILE DES PRODUITS LAITIERS CONVENTIONNELS

Au premier trimestre 2022, les achats de produits laitiers se sont très nettement repliés par rapport à la même période de 2021.



Source : FranceAgriMer d'après Kantar Worldpanel



**RÉPUBLIQUE  
FRANÇAISE**

*Liberté  
Égalité  
Fraternité*



**FranceAgriMer**

ÉTABLISSEMENT NATIONAL  
DES PRODUITS DE L'AGRICULTURE ET DE LA MER

## Contact

Olivia Parodi

[olivia.parodi@franceagrimer.fr](mailto:olivia.parodi@franceagrimer.fr)